

Please read and save these instructions. Read through this owner's manual carefully before using product. Protect yourself and others by observing all safety information, warnings, and cautions. Failure to comply with instructions could result in personal injury and/or damage to product or property. Please retain instructions for future reference.

WESTWARD®

Abrasive Blast Cabinet

Description

102910 Abrasive Blast Cabinet is designed for cleaning, polishing and finishing with dry abrasive DABL.

Unpacking

After unpacking unit, inspect carefully for any damage that may have occurred during transit. Check for loose, missing, or damaged parts.



Specifications and Dimensions

Model	Max. Work Pressure (PSI)	Air Inlet (in. NPT/F)	Media Capacity (Gals/oz)	Dimensions (Inches)		
				Length	Width	Height
102910	100	1/2	0.5	10.75	20.75	18.00

12V FLUORESCENT WORK LIGHT WITH 120VAC 60Hz input

12V 800mA output

Class 2 US listed power supply

General Safety Information

Any blast cabinet will produce a powerful flow of abrasive particles. Please avoid personal injury and property damage. Study this manual thoroughly before assembling, operating or servicing this blast cabinet.

⚠ WARNING

- During operation, do not expose the hands or skin already in the line of the blast output.
- Ensure all components are properly assembled.
- Do not exceed the maximum operating pressure of the blasting equipment.
- Disconnect the cabinet from the air supply before changing accessories or attempting to install, service, relocate or perform any maintenance.
- Check hoses and air lines for weak or worn condition before each use. Make sure all the connections are secure before use.
- Do not point the abrasive blaster gun at anyone or objects.

WESTWARD (Abrasive Blast Cabinet)

⚠ DANGER Chemicals, including but not limited to this product or its power cord. Wash hands after handling.



⚠ DANGER This dust can be created when you spray, sand, grind, cut, sand, drill or grind materials such as wood, paint, metal, concrete, cement, or other masonry. This dust also contains chemicals known to cause cancer, birth defects, or other reproductive harm. Spray protective gear.



⚠ DANGER Fire or Explosion Hazard. DO NOT USE a sand blaster around combustible or flammable liquids, fluids, gases, oily rags, or other materials that can explode or burn quickly. Some abrasives cross-react when they hit metal. Abrasives similar to aluminum oxide may generate static electric sparks which will cause fires or explosions in an unsafe environment.



⚠ DANGER Static electric shocks can be painful. Please wear a collar or rubber soled shoes or boots and stand on the ground to avoid static electricity. A grounded wire attached to the sand blaster gun will safely remove the static electricity.

**Assembly**

This product has been pre-assembled by manufacturers. Follow assembly instructions when need maintenance or replacing parts.

Step 1: Secure the glove (2) with glove clamp (3) onto the front panel as illustrated.



Step 2: Connect the lamp clip as illustrated.



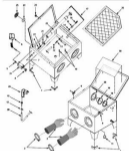
Step 3: Assemble the filter.

**WESTWARD** (Gabinete abrasivo de chorro)

Ref. No.	Descripción	Piezas No.	Qty.
1	CUBIERTA DEL PIE *	"	"
2	ABRAZADERAS DE MANGUERA GRANDE	"	"
3	GRABTE	TT102916GL2	"
4	INTERRUPTOR DE LA LUZ*	TT102916LBS3	"
5	INTERRUPTOR DE SALIDA *	"	"
6	FUENTE DE ALIMENTACION	TT102916PFC2	"
7	TUBERIA DE PLASTICO *	"	"
8	ALIMENTACION DE PLASTICO *	"	"
9	Puerta de hierro	TT102916DLC2	"
10	ABRAZADERA DE TUBO *	"	"
11	TAPON DE PLASTICO *	"	"
12	ABRAZADERA DE LA MANGUERA PEQUEÑA *	"	"
13	1 1/2" POLI CONECTOR DE LA MANGUERA PEQUEÑA (PUENTE DE GABINETE DE LA EXTRACCION) * ANEXO (LA) (NO SE MUESTRA PARA LA COLOCACION (OLVIDENTE) *	"	"
14	"	"	"
15	PELEGA FEMENINA *	"	"
16	1/8 IN. MIN. (MMP) ENCHUFE *	"	"
17	CABLE*	"	"
18	BILLO DE SOMA GRANDE	TT102916LRG	"
19	VACIO ESPONJA Y FILTRO DE PAPEL	TT102916VSC2	"
20	ANILLO DE RETENCION	TT102916RRG2	"
21	PRELATA DE LAMPARA*	"	"
22	LAMPARA	TT102916LPG	"
23	PERILLA	TT102916RRG2	"
24	GABINETE DE FILTRO	TT102916CFG2	"
25	CAJA DEL FILTRO *	"	"
26	PARTES BANDERA *	"	"
27	TUBERIA DE BELLORA ABIERTA DE PLASTICO *	"	"
28	1/8 IN MANGUERA DE AIRE *	"	"
29	PISTOLA	"	"
30	CUBIERTA DE LA PUERTA DE PLASTICO	"	"
31	CAJA DEL INTERRUPTOR DE LA LAMPARA	"	"
	PELEGA DEL PIE	TT102916PFG	"

[1] No se muestra.

[*] No se proporciona.

WESTWARD (Gabinete abrasivo de chorro)**WESTWARD** (Abrasive Blast Cabinet)

Step 1: Push the fluorescent lamp (20) forward into lamp clip (21). Then, pull the bracket on the cord to secure the hose through left panel.



Step 2: Assemble the blast gun.



Step 3: Open up the top lid and connect the positioning chain. Please contact the two ends of the chain with the screws and secure nut which can prevent the top lid from falling off.

**Operation**

Please follow these instructions before supplying air to the cabinet.

1. Place cabinet on a workbench where you will be working.
2. Connect air supply (max. 130 psi) to the fitting on the side of the cabinet.
3. Check if there are any leaks for air. If any, squeezing or adding Teflon-tape is needed.
4. Plug the 12V power supply into a 110V wall outlet. Ensure the switch is in the OFF position, plug the other end of 12V power supply cord into the light switch on the cabinet.
5. Check if the light works.
6. Add a plastic window protector to the inside surface of the glass door.
7. Position the end of the pickup tube in the middle of the cabinet where the blast media will be trapped.
8. Eye protection must to be done before load no more than 10 pounds of abrasive media in to the cabinet. Excessiveness will cause the ineffective performance.
9. Close air intake door.
10. Remove loose media (and if a vacuum is to be used)
 - A. Remove air filter from back of cabinet this is filter is for use when a vacuum.
 - B. Install a proper sized adapter on end of vacuum hose and insert into port on right hand side of cabinet.
11. Protect your hands in gloves, aim blast gun at surface to be cleaned and pull trigger. If there is no flow, please clear the tube by covering the gun nozzle.
12. Move the blast stream continuously over the part to an even and smooth media.

Maintenance

NOTE: Disconnect power and air before the maintenance.

Cleaning: please clean the plastic door or parts with a soft cloth. DO NOT use solvents to clean.

Avoiding Block: the moist media will cause the block of media. Try detaching the media with a drill bit.

WESTWARD (Abrasive Blast Cabinet)**Troubleshooting Chart**

Symptom(s)	Possible Cause(s)	Corrective Action(s)
Excessive dust in the cabinet	1. Exhaust vent or air flow block. 2. Air fittings and connections leaking. 3. Overload abrasive media inside of the cabinet.	1. Clean the vent, and keep it away from any wall. 2. Tighten fittings and make sure all the connections are secure. 3. Remove the excessive media.
Uneven blasting action	1. Moisture present inside of the cabinet.	1. See Caution in General Safety Information.
Improper speed or inefficient blast	1. Abrasive media worn. 2. Pressure too low.	1. Replace media. 2. Increase inlet pressure and make sure control valve is fully opened.
Gun will not shut off trigger stick.	1. Damaged O-rings in air valve.	1. Remove and replace O-rings.
Spitting - low vacuum	1. Worn jet or nozzle. 2. Abrasive buildup around jet/nozzle.	1. Replace jet or nozzle. 2. Remove nozzles and jet and clean. Make sure the threads are clean before re-assembling.

Warranty**LIMITED ONE-YEAR WARRANTY**

Should this product fail to perform satisfactorily due to a defect or poor workmanship within ONE YEAR from the date of purchase, return it to the place of purchase and it will be replaced, free of charge. Incidental or consequential damages are excluded from this warranty.

WESTWARD (Gabinete abrasivo de chorro)**Gráfico de Soluções de Problemas**

Síntoma(s)	Causas Possíveis	Ações Corretivas
Excesso de pólen no interior	1. Escape de ventilação e bloqueio do fluxo de ar. 2. Conexões de ar e juntas de las conexões. 3. Excesso abrasivo media inside of the cabinet.	1. Limpar a rejilla de ventilação y manténgala alejada de cualquier pared. 2. Apriete las conexiones y asegúrese de que todas las conexiones son seguras. 3. Limpie el chorro excesivo.
Ações desiguais de chorro	1. Umidade presente no interior do gabinete.	1. Ver Precaución en Información general de seguridad.
La velocidad ineficiente o insuficiente de la exposición	1. Medios abrasivos usados. 2. La presión es demasiado baja.	1. Reemplaz los medios. 2. Aumente la presión de entrada y asegúrese de que la válvula de control está totalmente abierta.
Arma de fuego no se apaga pistola accionada	1. Danado O-rings en air valve.	1. Quite y reemplazé O-rings.
Fuccionamiento de bajo vacío	1. Chorro o boquilla gastados. 2. La acumulación abrasiva alrededor de chorro /boquilla.	1. Reemplazé el chorro o boquilla. 2. Quite el chorro o boquilla y límpielo. Asegúrese que las rosas están limpias antes de volver a montar.

Garantía**GARANTÍA LIMITADA DE UN AÑO**

Si este producto no funciona satisfactoriamente debido a un defecto o mala mano de obra dentro de UN AÑO a partir de la fecha de compra, devuélvalo al lugar de compra y será sustituido de forma gratuita. Daños incidentales o consecuentes están excluidos de esta garantía.

Para Reparar Piezas, llame 1-800-323-0620

24 horas al día - 365 días al año

Por favor, utilizar la información siguiente:

• Número de Modelo

• Número de Serie(Si hay)

• Descripción y número de pieza como se muestra en la lista de piezas.

WESTWARD (Gabinete abrasivo de chorro)

Fase 4 Empuje la llave de bloqueo (23) para entrar en la abscisión de la llave (27). Luego ponga el cable suelto en el cable para asegurar el agujero a través de panel izquierdo.



Fase 5: Monte la pletina de chorro.



Fase 6: Abre la tapa superior y conecta la cabina de procesamiento. Por favor, consulte los dos extremos de la cabina con la tierra y el tamaño que se puede prevenir la tapa superior se caiga.

**Operación**

Por favor, siga estas instrucciones antes de suministrar aire al gabinete.

- Coloque el gabinete en una zona de trabajo donde no se trabaje.
- Conecte el suministro de aire (mín. 120 psi) a la conexión en el lado de la caja.
- Compruebe si hay fuga de aire. En su caso, se necesita la reparación o la adición de cinta de sellar.
- Conecte la fuente de alimentación de 120 V a una toma de 110V de la pared. Asegúrese que el interruptor está en la posición de OFF. Conecte el otro extremo del cable de alimentación de 120 en el interruptor de la luz en el gabinete.
- Compruebe si la luz está lista.
- Retire el PROTECTOR DE VENTANA DE PLÁSTICO a la superficie interior de la puerta de metal.
- Coloque el extremo del tubo de recogida en el centro de la caja, donde los medios de chorro son más profundos.
- Protección de los ojos: asegure que hacer antes de respirar no más de 10 litros de material.
- Exceso de ruido: Exceso de ruido que el tratamiento ruidoso.
- Cierre y asegure la puerta.
- Quite el panel de explosión de metal si el viento se va a utilizar.
 - Quite el filtro de aire de la parte trasera del gabinete solo si el filtro se utiliza cuando el viento.
 - Instale un adaptador de tamaño adecuado en el extremo del tubo de viento e insértelo en el puerto en el lado derecho del gabinete. Proteja sus manos con guantes, galletas de apuntar a la superficie a limpiar y tirar de galleta. Si no hay fuga, por favor tome el tubo que cubre la tope de la pistola.
- Mueva el chorro de granalla continuamente a lo largo de la parte en un movimiento uniforme y circular.

Mantenimiento

NOTA: Desconecte la alimentación y el aire antes de que el mantenimiento.

Limpieza: Por favor, limpie la puerta de plástico o partes con un paño húmedo. NO utilice solventes para limpiar.

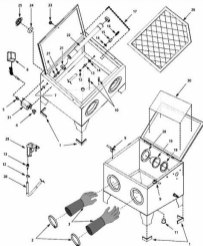
Evite el Bloqueo: El papel húmedo hará que el bloque de la tope. Tále de despegar a los medios con una limpa.

WESTWARD (Abrasive Blast Cabinet)

For Repair Parts, call 1-800-323-0620
24 hours a day – 365 days a year

Please provide the following:

- Model Number
- Serial Number (if any)
- Part description and number as shown on parts list

WESTWARD (Abrasive Blast Cabinet)**WESTWARD** (Gabinete abrasivo de chorro)**A. PELIGRO**

Productos químicos, como ácidos y bases, incluyen en este grupo debido a su calidad de corrosión. Evite los riesgos después de manipular.

**B. PELIGRO**

El polvo puede ser

arbolero, explosivo, ácido, arena, latido o poder materiales como metales, pinturas, metal, formigón, cemento o mampostería.

Este polvo o material contiene sustancias químicas que causan cáncer, defectos de nacimiento o otros daños reproductivos. Use equipo de protección.

**C. PELIGRO**

—Riesgo de incendio o de explosión!

NO USE una pistola de arena abrasiva de los siguientes combustibles e inflamables, polvo, gases, vapores con aceite, o otros materiales que pueden causar explosiones o quemaduras rápidamente. Algunas superficies abrasivas chocan al chocar metal. Altrueros similar al aceite de aluminio puede generar chispas de electricidad estática que causan incendios o explosiones en un ambiente inseguro.

**D. PELIGRO**

Descargas eléctricas

estáticas pueden ser peligrosas. Por favor, revise el cable o el cable de suelo de todo el sistema, y de más en el suelo para evitar la electricidad estática. Un cable o tierra conectada a electricidad la pistola de chorro de arena abrasiva va a eliminar de manera segura la electricidad estática.

**Asambleas**

Este producto ha sido pre-encontrado por el fabricante. Siga las instrucciones de montaje cuando se necesita mantenimiento o sustitución de piezas.

Paso 1. Asegure el guante (2) con el guante de la izquierda (3) en el panel frontal como se muestra.



Paso 2. Conecte la pieza de la tampa de la izquierda como se muestra.



Paso 3. Monte el SW.



Por favor lea y guarde estas instrucciones. Lea detenidamente este manual del usuario antes de usar el producto. Proteja y envíe a los clientes cualquier copia de observación de todos los problemas de seguridad, performance y prestaciones. El incumplimiento de las instrucciones puede resultar en lesiones personales y/o daños al producto o a la propiedad. Por favor, guarde las instrucciones para referencia futura.

WESTWARD®

Gabinete abrasivo de chorro

Descripción

102910 Gabinete abrasivo de chorro se lo diseñó para la limpieza, pulido y acabado con abrasivo seco S.O.L.D.

Desmontaje

Después de desmontar la unidad, inspeccione cuidadosamente para detectar cualquier daño que pueda haber ocurrido durante el trabajo. Compruebe el hoy suelto, perillito, o los piezas dañadas.



Especificaciones y dimensiones

Modelo	Max. Presión de trabajo	Entrada de aire	Capacidad de los medios	Dimensiones (Inchegs)		
	(PSI)	(in. NPT)		Longitud	Ancho	Altura
102910	120	1/4	1.0	10.75	14.75	10.25

120V luz de trabajo fluorescente con 120VAC 60Hz
120V 800mA de salida
Clase I-UL de energía que aparecen suministrado

Información general de seguridad

Cualquier gabinete de explosión se produce un potente flujo de partículas abrasivas. Por favor, evite lesiones personales y daños a la propiedad. Lea detenidamente este manual antes de montar, operar o dar servicio a este gabinete de explosión.

⚠ PRECAUCIÓN

1. Durante la operación, no exponga las manos o la piel directamente en la línea de la descarga de impacto.
2. Asegúrese de que todos los componentes del tubo completamente después del montaje.
3. No exceda la presión máxima de operación de los equipos de cliente.

4. Desconecte el gabinete del suministro de aire antes de cambiar accesorios o de intentar instalar, el servicio, reubicar o realizar cualquier tipo de mantenimiento.
5. Revise las mangueras y los conductos de aire para la condición de "debilidad" o desgaste antes de cada uso. Asegúrese de que todos los conexiones son seguras antes de su uso.

6. No opere con la presión liberar abrasivo a nivel o a los objetos.

WESTWARD® (Abrasive Blast Cabinet)

Ref. No.	Description	Part No.	Qty.
1	Fast cover *	"	
2	Large hose clamp *	"	
3	Glove	TT102916GLG	
4	Lamp switch	TT102916LSS	
5	Switch outlet *	"	
6	Power supply	TT102916PSS	
7	Plastic hex nut *	"	
8	Plastic feed through *	"	
9	Door latch	TT102916DLS	
10	Pipe clamp *	"	
11	Plastic plug *	"	
12	Small hose clamp *	"	
13	1/4 in. hose end connector (cabinet not fitting) *	"	
14	Washers (shown for placement only) *	"	
15	Female fitting *	"	
16	1/4 in. 180 MPY plug *	"	
17	Chain *	"	
18	Large rubber seal	TT102916LRG	
19	Vacuum sponge and paper filter	TT102916VSS	
20	Retaining ring	TT102916RRG	
21	Lamp clip *	"	
22	Lamp	TT102916LPC	
23	Rivet	TT102916RRG	
24	Cabinet filter	TT102916CFF	
25	Filter housing *	"	
26	Plastic tray *	"	
27	Plastic open access nut *	"	
28	1/4 in. air hose *	"	
29	Gun	"	
30	Plastic door cover	"	
31	Lamp switch box	"	
	PE film	TT102916PFG	

(*) Not shown.

(†) Not provided.

Veuillez lire et conserver ce manuel d'opération. Lisez ce manuel attentivement avant d'utiliser ce produit. Le respect de toutes les informations de sécurité permet de vous protéger et de protéger les autres. Tout manquement pour suivre les instructions de sécurité peut causer graves et/ou blessures ou dommages au produit ou à l'équipement. Consultez les instructions pour la référence future.

WESTWARD

Cabinet de sablage

Description

102916 Cabinet de sablage est conçu pour le nettoyage, polissage et finition (SFAU-FINISH) avec un abrasif sec.

Déballage

Après le déballage de l'unité, inspecter attentivement pour tout dommage qui pourrait avoir eu lieu pendant le transport. Vérifier les câbles, parts, ou des pièces endommagées.



Spécifications et Dimensions

Modèle	Max. Pression au travail (PSI)	Échelle d'air in (cm)	Capacité de Media (Galles)	Dimensions (Pouces)		
				Longueur	Largeur	Hauteur
102916	120	14	6.5	16.75	24.75	18.25

LA LUMIÈRE FLUORESCENTE DE 12V AVEC 120WAC 60Hz avec

12V 500mA de sortie

Classe 2 (L), maintenance d'alimentation d'électricité

Information Générale sur la Sécurité

Tout cabinet de sablage ne produit un puissant flux de particules abrasives. Évitez les blessures et dommages matériels. Étudier attentivement ce manuel avant d'installer, d'opérer ou d'entretenir ce cabinet de sablage.

ATTENTION

1. Pendant l'opération, ne pas exposer les mains ou le pied directement dans la ligne de projection de sablage.
2. S'assurer que tous les composants soient correctement après l'assemblage.
3. Ne pas dépasser la pression maximale d'opération de l'équipement de sablage.

4. Débrancher le cabinet de l'alimentation d'air avant de changer des accessoires ou de tester d'installer, de faire des services, de débrancher ou d'effectuer toute opération de maintenance.
5. Vérifier les supports et les conduites d'air pour la condition faible ou vide avant chaque utilisation. Assurez-vous que toutes les connexions sont sécurisées avant l'utilisation.
6. Ne pas pointer le produit abrasif de sablage à quiconque ou à quelq.

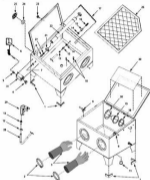
WESTWARD (Cabinet de sabreuse)

List des Parties de Réparation

Mat. Numéro	Description	Numéro de partie	Qté.
1	Couvercle de plat ¹	*	
2	Coller du tuyau grand ¹	*	
3	Gants	TT102916GLG	
4	Connecteur de temps	TT102916LSG	
5	Sortie de commutateur ¹	*	
6	Alimentation d'électrique	TT102916PSG	
7	Écrou hexagonal en plastique ¹	*	
8	Alimentation à travers en plastique ¹	*	
9	Loquet de la porte	TT102916DLG	
10	Coller du tuyau ¹	*	
11	Bleeders en plastique ¹	*	
12	Coller du tuyau petit ¹	*	
13	Connecteur d'extrémité du tuyau de 1/4 pouce (accroir d'extrémité du cabinet) ¹	*	
14	Manettes (montées seulement pour le placement) ¹	*	
15	Raccort femelle ¹	*	
16	1/4 pouce VM (3/8) NPT broche ¹	*	
17	Châssis ¹	*	
18	Joint-garde en caoutchouc	TT102916LRG	
19	vacuum d'éponge et papier filtre	TT102916VSG	
20	Arrière de renfort	TT102916RRG	
21	Clip de temps ¹	*	
22	Lampe	TT102916LPG	
23	Isolant	TT102916IRG	
24	Filtre du cabinet	TT102916CFG	
25	Coupe de fil ¹	*	
26	Plateau des pièces ¹	*	
27	Écrou conus en plastique ¹	*	
28	1/8 pouce: Tige d'air ¹	*	
29	Pinset	*	
30	Couvercle de porte en plastique	*	
31	Boîte de commutateur de temps Fils PS	TT102916PPG	

(L.) Non fourni.

(*) Non fourni.

WESTWARD (Cabinet de sableuse)**WESTWARD** (Cabinet de sableuse)**Assemblée**

Ce produit a été pré-assemblé par le Manufacturier. Suivre les instructions de montage lorsque le besoin d'entretien ou de remplacement se présente.

Étape 1: Fixer le joint (1) avec des gants de serrage (2) sur le panneau avant, comme illustré.



Étape 2: Brancher le plug de la lampe comme illustré.



Étape 3: assembler le fil.



⚠ DANGER Produits chimiques, y compris le plâtre inclus dans ce produit et son mode d'alimentation. Éviter les contacts avec l'aspiration.



⚠ DANGER Le processus peut être très bruyant-moins bruyant, même, occupe, polisse, perce ou meule des matériaux tels que bois, peinture, métal, béton, ciment ou d'autres matériaux. Cette poussière contient souvent des particules vitreuses, des informations compliquées ou d'autres troubles de la respiration. Porter des vêtements protecteurs.



⚠ DANGER Danger d'explosion ou d'explosion / NE PAS L'UTILISER sur des surfaces autour des liquides inflammables ou inflammables, gazeux, gel, ciments, huiles de lubrification qui peuvent exploser ou brûler rapidement. Certains câbles abrasifs deviennent quand ils sont frottés en métal. Abrasifs sensibles à l'oxygène d'aluminium peuvent générer des étincelles d'électricité statique qui va provoquer des incendies ou des explosions dans un environnement dangereux.



⚠ DANGER Décharges d'électricité statique peuvent être dangereuses. Porter des chaussures sur des bottes à semelle en caoutchouc ou en caoutchouc et tenir- vous sur le sol pour éviter l'électricité statique. Un fil à la terre attaché au câble de câbles va se retirer une fois connecté à l'électricité statique.



WESTWARD (Cabinet de sableuse)

Étape 4: Appuyer sur le tampe fluorescente (20) vers le point de lampe (21). Puis, presser le pied sur le code pour réinitialiser le tri ou gauche.



Étape 5: Assembler le pistolet de sablage.



Étape 6: Ouvrir le couvercle et reconstituer le chaîne de polissage. Connecter les deux extrémités de la chaîne avec l'écrou et le vis qui peut empêcher le couvercle final de boucler.

**Opération**

Suivez ces instructions avant de fournir de l'air dans le cabinet.

1. Placer le cabinet sur un établi si vous allez travailler.
2. Connecter l'alimentation d'air (100 psi) pour le montage sur le côté du cabinet.
3. Vérifier s'il y a des fuites d'air. Le cas échéant, réparer ou ajuster ou retirer l'écrou si nécessaire.
4. Brancher l'alimentation (120 sur une prise murale 110V). S'assurer que le commutateur est en position OFF, brancher l'autre extrémité du cordon d'alimentation 120V dans le commutateur d'allumage sur le cabinet.
5. Vérifier si la lumière fonctionne.
6. Ajouter un protège-tube de fenêtre en plastique à la surface intérieure de la porte en verre.
7. Placer l'extrémité du tube de renforcement au milieu du cabinet et les médias de sablage vers le plus profond.
8. Protéger vos yeux devant les fuites avant que la charge ne dépasse pas 10 kilos de profonds débris dans le cabinet. La débris va provoquer la performance inefficace.
9. Fermer et verrouiller la porte.
10. Retirer la poignée de sablage et le verrou sera utilisé.
 - A. Retirer le fil à qui de l'arrière du cabinet que qui est du fil est le câble lorsque le verrou.
 - B. Insérer un adaptateur de bonne taille sur le bout de tige du verrou et l'insérer dans le joint sur le côté droit du cabinet.
11. Protéger vos mains dans des gants, ouvrir le pistolet de sablage sur la surface pour être nettoyée et tirer la gâchette. Si rien y a pas de débit, ajuster le tube en couvrant le bout du pistolet.
12. Déplacer le flux de sablage en permanence sur la partie dans un mouvement uniforme et circulaire.

Maintenance

NOTE: Débrancher l'alimentation et l'air avant la maintenance.

Nettoyage: Nettoyer la porte en plastique ou des pièces avec un chiffon doux. NE PAS utiliser de solvants pour nettoyer.

État de bloc: le média humide va provoquer le boudage des buses. Essayer déloger les médias avec un foret.

WESTWARD (Cabinet de sableuse)**Graphique de Dépannage**

Symptôme (s)	Cause(s) Possible(s)	Action Corrective (s)
Excessive de poussière dans le cabinet.	1. Le temps de ventilation ou le flux d'air est bloqué. 2. Les supports d'air et les connexions sont lâches. 3. Surcharge des médias abrasifs à l'intérieur du cabinet.	1. Nettoyer l'intérieur et le garder loin de tout flux. 2. Serrez les supports et vérifier que toutes les connexions sont sécurisées. 3. Retirer les médias excessifs.
Actions disparates de sablage.	1. L'humidité présente à l'intérieur du cabinet.	1. Voir attention dans l'information (ajoutée) sur la Sécurité.
La vitesse inappropriée ou inefficace de sablage.	1. Abrasifs usés. 2. Pression trop faible.	1. Remplacer les médias. 2. Augmenter la pression d'entrée et s'assurer que la valve de contrôle est entièrement ouverte.
Le pistolet ne s'allume pas. Le gâchette/bouton Publication – aucun flux.	0-niveau emboufflé dans la valve d'air. 1. Jet ou pistolet usé. 2. Abrasifs accumulés autour.	Nettoyer et remplacer les O-rings. 1. Remplacer le jet ou pistolet. 2. Retirer le buse et le jet et les nettoyer. S'assurer que les fils sont propres avant de remonter.

Garantie**UNE ANNÉE DE DURÉE DE GARANTIE**

Si ce produit ne convient pas à performer satisfaisamment au raison d'un défaut ou une malfonction dans l'année suivant la date d'achat, le retourner à l'endroit de l'achat et il sera remplacé gratuitement. Dommages directs ou indirects sont exclus de cette garantie.

**Pour Les Pièces de Réparation, appelez 1-800-323-0620
24 heures sur 24 heures – 365 jours une année**

Veuillez affirmer les informations suivantes:

- Numéro de modèle
- Numéro de série (N° et n°)
- Description des pièces et numéro comme désigné dans la liste des pièces