

Please read and save these instructions. Read carefully before attempting to assemble, install, operate or maintain the product described. Protect yourself and others by observing all safety information. Failure to comply with instructions could result in personal injury and/or property damage! Retain instructions for future reference.

# Speedaire® 3/8" Mini Air Ratchet

## Description

Speedaire 3/8" mini air ratchet wrench handles all types of repair or assembly applications. This ratchet wrench is ergonomically designed for comfort and easy use with high power for tough jobs.

Includes:

- 1 - Air Ratchet



Figure 1

## Unpacking

When unpacking the unit, carefully look for any damage that may have occurred during transit. Check for loose, missing or damaged parts.

## Specifications

Maximum torque .....	18FT-LBS
Free speed (No Load) .....	240 RPM
Average air consumption .....	2.53 CFM
Maximum Air Pressure .....	90 PSI
Air inlet .....	1/4" NPT
Hose Size .....	5/16" I.D.
Length .....	5-1/2"
Weight .....	0.94 LBS

## Safety Guidelines

This manual contains information that is very important to know and understand. This information is provided for SAFETY and to PREVENT EQUIPMENT PROBLEMS. To help recognize this information, observe the following symbols.

**⚠ DANGER** Danger indicates an imminently hazardous situation which, if not avoided, WILL result in death or serious injury.

**⚠ WARNING** Warning indicates a potentially hazardous situation which, if not avoided, COULD result in death or serious injury.

**⚠ CAUTION** Caution indicates a potentially hazardous situation which, if not avoided, MAY result in minor or moderate injury.

**NOTICE** Notice indicates important information, that if not followed, may cause damage to equipment.

## General Safety Information

- For Additional Safety information Consult:**  
Your employer, union, and/or trade association.  
US Department of Labor (OSHA); [www.osha.gov](http://www.osha.gov).  
" Safety Code For Portable Air Tools" (B186.1) available from: [www.ansi.org](http://www.ansi.org).
- Entanglement Hazards**  
Keep away from rotating drive.

**⚠ CAUTION** Do not wear jewelry or loose clothing.

Choking can occur if neck wear is not kept away from tool and accessories.

Scalping can occur if hair is not kept away from the tool and accessories.

Avoid direct contact with accessories during use.

Use only proper accessories designed for use with pneumatic screwdrivers, nutrunners, ratchets and pulse tools.

- Projectile Hazards**

**⚠ WARNING** Always wear impact-resistant eye protection when involved with or near the operation, repair or maintenance of the tool or maintenance of the tool or changing accessories on the tool.

Be sure all others in area are wearing impact-resistant eye protection.

**⚠ DANGER** Even small projectiles can injure eyes and cause blindness or injuries.

Do not use hand sockets as they can shatter. Use only power or impact sockets in good condition.

Always use the simplest hook-up possible. Long, springy extension bars and adapters absorb power and could break. Use deep sockets where possible.

Never operate the tool off of the work. It may run too fast and cause the accessory to be thrown off the tool.

Serious injury can result from over-torqued or under-torqued fasteners. Released

assemblies requiring a specific torque must be checked using a torque meter. Note: So-called "click" torque wrenches do not check for potentially dangerous over-torque conditions.

- Workplace Hazards**

**⚠ DANGER** Slip/Trip/Fall is a major cause of serious injury or death. Beware of excess hose left on the walking or work surface.

High sound levels can cause permanent hearing loss. Use hearing protection as recommended by your employer or OSHA regulation (see 29 CFR part 1910).

Maintain a balanced body position and secure footing.


Repetitive and exposure to vibration can be harmful to hands and arms.

If numbness, tingling, pain or whitening of the skin occurs, stop using tool and consult a physician.

Always support the tool's handle securely, in the direction opposite of the spindle rotation, to reduce

**⚠ WARNING**

To reduce risk of injury, everyone using, installing, repairing, maintaining, changing accessories on, or working near this tool must read and understand these instructions before performing any such task.



ENGLISH  
  
 ESPAÑOL  
  
 FRANÇAIS

# Speedaire® 3/8" Mini Air Ratchet

ENGLISH

## General Safety information (continued)

### 4. Workplace Hazards (continued)

the effect of sudden torque reaction during final tightening and initial loosening.

An additional support handle or absorption bar may be needed to resist torque reaction. Absorption bars must be positioned correctly to avoid injury.

Proceed with care in unfamiliar surroundings. Be aware of potential hazards created by your work activity.

Your risk from these exposures varies, depending on how often you do this type of work. To reduce your exposure to these chemicals: work in a well ventilated area, and work with approved safety equipment, such as dust masks that are specially designed to filter out microscopic particles.

### 5. Additional Safety Topics

The workpiece must be held securely.

This tool and its accessories must not be modified.

This tool is not insulated for coming into contact with electric power sources and is not recommended for use in explosive atmospheres.

Operators and maintenance operators and maintenance personnel must be physically able to handle the bulk, weight and power of the tool and be capable of performing the job task.

For professional use only.

## Installation

Designed to operate on 90 PSI, lower pressure (below 90 PSI) will reduce performance of the tool while higher air pressure (over 90 PSI) raises the performance of the tool beyond its

rated capacity and could cause serious damage to tool and user.

**▲ WARNING** *Always use clean dry air. Excessive moisture and dirt will greatly reduce the life of any air motor.*

We recommend the installation of an in-line filter-regulator-lubricator as close to the tool as possible.

## Pre-Operation

Before the tool is connected to the air supply, clean the air hose of accumulated dust and moisture. Before removing a tool for service or changing sockets, make sure the air line is shutoff and drained of air. This will prevent the tool from operating if the throttle is accidentally engaged.

## Operation

1. Supply tool with 90 psi of clean, dry air. Higher pressure drastically reduces tool life. Connect tool to air line using pipe, hose, and fitting sizes shown in Figure 2.

### 2. Air Supply and Connection Hazards.

Air under pressure can cause severe injury.

Always shut off air supply, drain hose of air pressure and disconnect tool from air supply when not in use, before changing accessories or when making repairs.

Never direct air at yourself or anyone else.

Whipping hoses can cause serious injury-Always check for damaged or loose hoses and fittings.

Do not use quick disconnect couplings at tool. See Figure 2 for correct set-up.

Whenever universal twist couplings are used, lock pins must be installed.

**▲ CAUTION** *Do not exceed maximum air pressure of 90 PSI*

## Maintenance

### Lubrication

Use an air line lubricator with Mobil Almo 525 air tool oil (model 4ZF22), adjusted to two (2) drops per minute. If an air line lubricator can not be used, add air motor oil to the inlet once a day. Monthly, lubricate the drive bushing and ratchet yoke with a good grade bearing grease. Periodically, depending upon use, the ratchet head assembly should be removed, cleaned and re-greased.

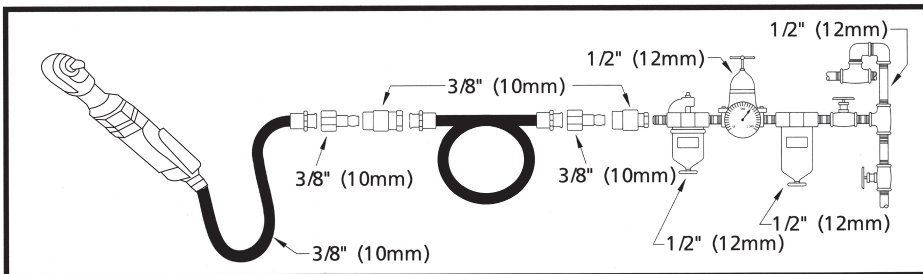


Figure 2 - Air Diagram

# For Repair Parts, call 1-800-323-0620

24 hours a day – 365 days a year

Please provide following information:

- Model number
- Serial number (if any)
- Part description and number as shown in parts list

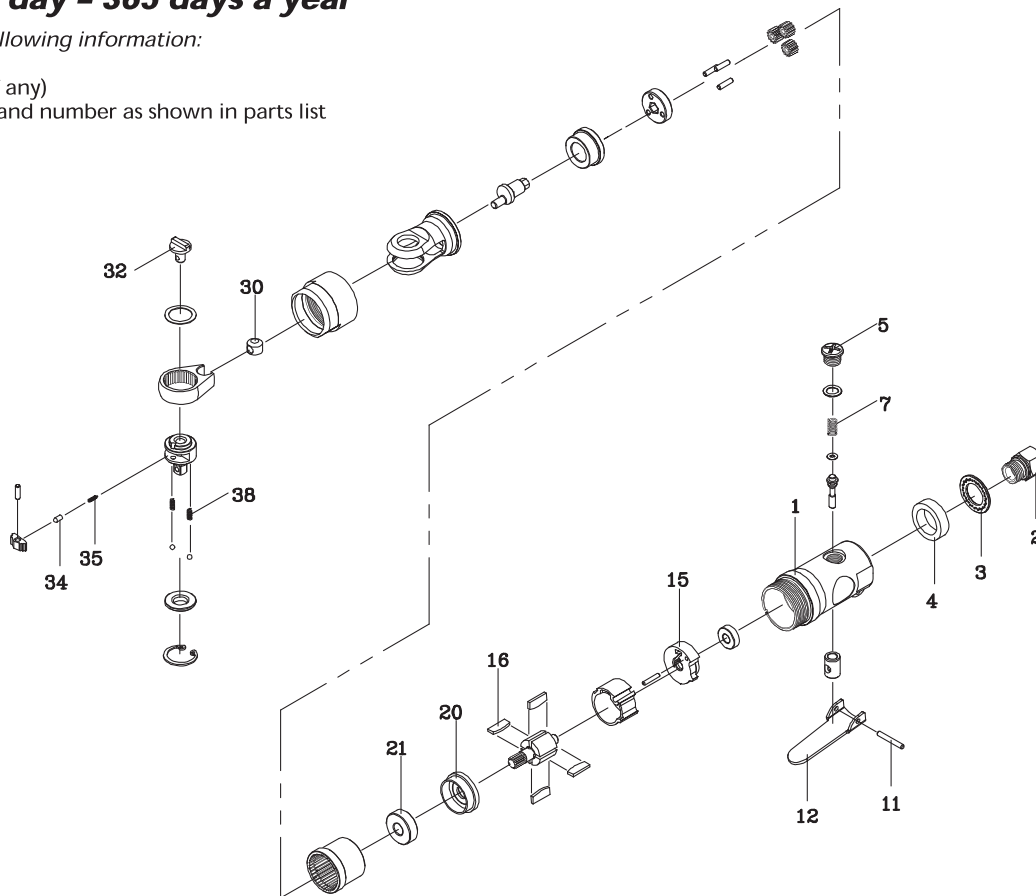


Figure 3 - Repair Parts Illustration for 3/8" Mini Air Ratchet

## Repair Parts List

Ref. No.	Description	Part No.	Qty.
1	Throttle Handle	PN10D236001G	1
2	Air Inlet Bushing	PN10D236002G	1
3	Exhaust Deflector	PN10D236003G	1
4	Muffer Felt	PN10D236004G	1
5	Throttle Valve Plug	PN10D236005G	1
7	Spring	PN10D236007G	1
11	Spring Pin	PN10D236011G	1
12	Throttle Lever	PN10D236012G	1
15	Rear End Plate	PN10D236015G	1
16	Rotor Blade	PN10D236016G	4
20	Front End Plate	PN10D236020G	1
21	Ball Bearing	PN10D236021G	1
30	Drive Bushing	PN10D236030G	1
32	Reverse Button	PN10D236032G	1
34	Spring Cap	PN10D236034G	1
35	Spring	PN10D236035G	1
38	Friction Spring	PN10D236038G	2

ENGLISH

# Speedaire® 3/8" Mini Air Ratchet

## LIMITED WARRANTY

**DAYTON ONE-YEAR LIMITED WARRANTY.** SPEEDAIRE® 10D236 , MODELS COVERED IN THIS MANUAL, ARE WARRANTED BY DAYTON ELECTRIC MFG. CO. (DAYTON) TO THE ORIGINAL USER AGAINST DEFECTS IN WORKMANSHIP OR MATERIALS UNDER NORMAL USE FOR ONE YEAR AFTER DATE OF PURCHASE. ANY PART WHICH IS DETERMINED TO BE DEFECTIVE IN MATERIAL OR WORKMANSHIP AND RETURNED TO AN AUTHORIZED SERVICE LOCATION, AS DAYTON DESIGNATES, SHIPPING COSTS PREPAID, WILL BE, AS THE EXCLUSIVE REMEDY, REPAIRED OR REPLACED AT DAYTON'S OPTION. FOR LIMITED WARRANTY CLAIM PROCEDURES, SEE "PROMPT DISPOSITION" BELOW. THIS LIMITED WARRANTY GIVES PURCHASERS SPECIFIC LEGAL RIGHTS WHICH VARY FROM JURISDICTION TO JURISDICTION.

**LIMITATION OF LIABILITY.** TO THE EXTENT ALLOWABLE UNDER APPLICABLE LAW, DAYTON'S LIABILITY FOR CONSEQUENTIAL AND INCIDENTAL DAMAGES IS EXPRESSLY DISCLAIMED. DAYTON'S LIABILITY IN ALL EVENTS IS LIMITED TO AND SHALL NOT EXCEED THE PURCHASE PRICE PAID.

**WARRANTY DISCLAIMER.** A DILIGENT EFFORT HAS BEEN MADE TO PROVIDE PRODUCT INFORMATION AND ILLUSTRATE THE PRODUCTS IN THIS LITERATURE ACCURATELY; HOWEVER, SUCH INFORMATION AND ILLUSTRATIONS ARE FOR THE SOLE PURPOSE OF IDENTIFICATION, AND DO NOT EXPRESS OR IMPLY A WARRANTY THAT THE PRODUCTS ARE MERCHANTABLE, OR FIT FOR A PARTICULAR PURPOSE, OR THAT THE PRODUCTS WILL NECESSARILY CONFORM TO THE ILLUSTRATIONS OR DESCRIPTIONS. EXCEPT AS PROVIDED BELOW, NO WARRANTY OR AFFIRMATION OF FACT, EXPRESSED OR IMPLIED, OTHER THAN AS STATED IN THE "LIMITED WARRANTY" ABOVE IS MADE OR AUTHORIZED BY DAYTON.

**Technical Advice and Recommendations, Disclaimer.** Notwithstanding any past practice or dealings or trade custom, sales shall not include the furnishing of technical advice or assistance or system design. Dayton assumes no obligations or liability on account of any unauthorized recommendations, opinions or advice as to the choice, installation or use of products.

**Product Suitability.** Many jurisdictions have codes and regulations governing sales, construction, installation, and/or use of products for certain purposes, which may vary from those in neighboring areas. While attempts are made to assure that Dayton products comply with such codes, Dayton cannot guarantee compliance, and cannot be responsible for how the product is installed or used. Before purchase and use of a product, review the product applications, and all applicable national and local codes and regulations, and be sure that the product, installation, and use will comply with them.

Certain aspects of disclaimers are not applicable to consumer products; e.g., (a) some jurisdictions do not allow the exclusion or limitation of incidental or consequential damages, so the above limitation or exclusion may not apply to you; (b) also, some jurisdictions do not allow a limitation on how long an implied warranty lasts, consequently the above limitation may not apply to you; and (c) by law, during the period of this Limited Warranty, any implied warranties of implied merchantability or fitness for a particular purpose applicable to consumer products purchased by consumers, may not be excluded or otherwise disclaimed.

**Prompt Disposition.** A good faith effort will be made for prompt correction or other adjustment with respect to any product which proves to be defective within limited warranty. For any product believed to be defective within limited warranty, first write or call dealer from whom the product was purchased. Dealer will give additional directions. If unable to resolve satisfactorily, write to Dayton at address below, giving dealer's name, address, date, and number of dealer's invoice, and describing the nature of the defect. Title and risk of loss pass to buyer on delivery to common carrier. If product was damaged in transit to you, file claim with carrier.

**Manufactured for Dayton Electric Mfg. Co., 5959 W. Howard St., Niles, Illinois 60714-4014 U.S.A.**

Por favor lea y guarde estas instrucciones. Léalas cuidadosamente antes de tratar de montar, instalar, operar o dar mantenimiento al producto aquí descrito. Protéjase usted mismo y a los demás observando toda la información de seguridad. ¡El no cumplir con las instrucciones puede ocasionar daños, tanto personales como a la propiedad! Guarde estas instrucciones para referencia en el futuro.

# Llava de Trinquete, de Aire 3/8" Speedaire®

## Descripción

Esmeriladora de uso general Speedaire diseñada para la limpieza de moldes de neumáticos, orificios y el pulido y rectificación generales de alta velocidad en áreas cerradas.

Incluye:

- 1- Llava de trinquete



Figura 1

## Desempaque

Cuando desempaque la unidad, verifique cuidadosamente si han ocurrido daños durante el envío. Revise si hay partes que faltan, que están sueltas o que están dañadas.

## Specifications

Par de torsión máximo.....	18Ft-lbs
Velocidad Máxima Libre.....	240RPM
Consumo promedio de aire.....	2.53CFM
Presión de aire máxima.....	90 PSI
Entrada de aire.....	1/4"
Recomendado.....	5-16"
Longitud.....	5-1/2"
Pesos.....	0.94LBS

## Medidas de Seguridad

Este manual contiene información que es muy importante que sepa y comprenda. Esta información se la suministramos como medida de SEGURIDAD y para EVITAR PROBLEMAS CON EL EQUIPO. Debe reconocer los siguientes símbolos.

**⚠ PELIGRO** Esto indica que hay una situación inmediata que le ocasionaría la muerte o heridas de gravedad.

**⚠ ADVERTENCIA** Esto indica que hay una situación que PODRÍA ocasionar la muerte o heridas de gravedad.

**⚠ PRECAUCIÓN** Esto indica que hay una situación que PODRÍA ocasionar heridas no muy graves.

**AVISO** Esto le indica una información importante, que de no seguirla, le podría ocasionar daños al equipo.

## Información de Seguridad General

### 1. Para más información de seguridad, consulte:

A su empresa, sin dicato, asociación de empleados, etc.

Con el Ministerio de trabajo de EE.UU. (OSHA); [www.osha.gov](http://www.osha.gov); "Safety Code for Portable Air Tools" (B186.1) disponible en: [www.ansi.org](http://www.ansi.org)

### 2. Riesgos De Emisión De proyectiles

Utilice siempre protección facial y ocular resistente a impactos si trabaja con la herramienta, cerca de ella, en su reparación o mantenimiento o en el cambio de accesorios.

Asegúrese de que todas las personas cercanas a la herramienta llevan protección facial y ocular resistente a impactos.

**⚠ PELIGRO** Incluso los proyectiles de tamaño o reducido pueden dañar el ojo y producir ceguera.

### 3. Riesgo De Aprisionamiento

No se acerque a la broca ni al portabrocas mientras rotan.

**⚠ PRECAUCIÓN** No lleve joyas ni ropas holgadas.

Puede cortarse o quemarse si toca la broca, el cincel del taladro, o la superficie de trabajo. Utilice presión de taladro intermitente para evitar que salten esquirlas cortantes. No acerque el cabello a la herramienta o sus accesorios, corre el riesgo de perder un mechón o parte del cuero cabelludo.

### 3. Riesgos de emisión de proyectiles

Utilice siempre protección facial y ocular resistente a impactos si trabaja con la herramienta, cerca de ella, en su reparación o mantenimiento o en el cambio de accesorios.

Asegúrese de que todas las personas cercanas a la herramienta llevan protección facial y ocular resistente a impactos.

Incluso los proyectiles de tamaño reducido pueden dañar el ojo y producir ceguera.

No utilice nunca clavijas manuales, que puedan romperse. Emplee exclusivamente clavijas equipos neumáticos o de impacto en buenas condiciones.

Utilice siempre el acoplamiento más sencillo posible. Las barras de extensión y los adaptadores de gran longitud y elasticidad acumulan energía y pueden sufrir rupturas. Siempre que sea posible utilice un casquillo profundo.

Nunca ponga en funcionamiento una herramienta si no está trabajando con ella. Es posible que se acelere y que el accesorio salga despedido de la herramienta.

Los sujetadores demasiado apretados o no apretados lo suficiente pueden romperse o soltarse y separarse, pudiendo producir lesiones graves. Los conjuntos sueltos pueden transformarse en proyectiles. Los conjuntos que requieren una torsión específica deben revisarse con un medidor de torsión.

Nota: Las supuestas llaves de tordión de "chasquido" no detectan las condiciones de apriete excesivo, las cuales son potencialmente peligrosas.

**⚠ ADVERTENCIA**

Con el fin de reducir el riesgo de lesión toda persona que utilice, instale, repare, mantenga, cambie accesorios o trabaje cerca de esta herramienta debe leer y comprender estas instrucciones antes de llevar a cabo cualquiera de las tareas antes mencionadas.

# Llava de Trinquete, de Aire 3/8" Speedaire®

## 4. Riesgos En El Lugar De Trabajo

Los resbalones, caídas y tropiezos son uno de los principales motivos de accidentes laborales graves y muertes. Tenga mucho cuidado de no tender excesivas mangueras de aire en la superficie de trabajo o en lugares de paso.

Mantenga una posición corporal equilibrada y asiente firmemente los pies en el suelo.

Los sonidos a gran volumen pueden producir pérdidas permanentes de capacidad auditiva. Utilice las protecciones sonoras que recomiende su empresa o que dicten las normas de sanidad laboral aplicables.

Los movimientos repetitivos, las posturas forzadas y la exposición a vibraciones pueden ser perjudiciales para las manos y los brazos. En caso de pérdida de sensibilidad, hormigueo, dolores o palidez de la piel, deje de utilizar la herramienta y consulte con un médico.

Evite la inhalación de polvo o el manejo de residuos producidos en el trabajo, ya que pueden resultar perjudiciales para su salud. Utilice un mecanismo de extracción de polvo y use equipo de protección respiratoria cuando trabaje con materiales que producen partículas que pueden ser transportadas por el aire.

Tenga sumo cuidado en entornos que no conozca. Siempre hay peligros ocultos, como la perforación en líneas de tendido eléctrico o de otro tipo de servicios.

Esta herramienta no está diseñada para utilizarse en ambientes explosivos ni lleva aislamiento especial contra contactos con fuentes de corriente eléctrica.

## Información de Seguridad General (continuado)

**▲ PELIGRO** Las operaciones de lijar, aserruchar, esmerilar, taladrar y otras actividades de construcción producen polvo que podría contener productos químicos que se ha demostrado en el Estado de California que causan cáncer, defectos de nacimiento u otros daños reproductivos. Algunos ejemplos de

estos productos químicos son los siguientes:

- Plomo de las pinturas con base de plomo
- Cemento y ladrillos de sílice cristalina y otros productos de mampostería
- Arsénico y cromo del caucho sometido a tratamiento químico

El riesgo de exposición varía de acuerdo con la frecuencia que usted realice este tipo de trabajo. Para reducir su exposición a estos productos químicos: trabaje en una área bien ventilada y con equipo de seguridad apropiado, tal como máscaras contra el polvo especialmente diseñadas para filtrar las partículas microscópicas. Sólo para uso profesional.

## Instalación

La herramienta ha sido diseñada para operar a 620 kPa, por lo tanto, la presión más baja (por debajo de 620 kPa) reducirá su rendimiento y la presión de aire más alta (sobre 620 kPa) aumentará el rendimiento de la herramienta por sobre su capacidad nominal, lo que podría dañarla gravemente o lesionar al usuario. Siempre use aire limpio y seco.

**▲ PELIGRO** cualquier motor de aire, considerablemente la duración de La humedad excesiva y la mugre reducen

Recomendamos la instalación en línea de un filtro-regulador-lubricador, tan cerca de la herramienta como sea posible.

## Antes del Uso

Antes de que la herramienta se conecte con el abastecimiento de aire, despeje el polvo y la humedad que se han acumulado en la manguera de aire. Antes de remover una herramienta para darle servicio o para cambiar accesorios asegúrese que la tubería de aire esté apagada y sin aire. Esto evitará que la herramienta opere si el mando se engancha por accidente.

## Operación

### OPERACIÓN DEL TALADRO CON PORTABROCAS SIN LLAVE

1. La herramienta requiere aire limpio y seco suministrado a una presión de 620 kPa bar. Cualquier presión superior puede reducir drásticamente la vida útil de la herramienta. Conecte la herramienta en la línea de aire usando el tubo y la manguera; encaje las piezas según los tamaños indicados en Figura 2.
2. No monte muelas abrasivas en la lijadora. Una muela abrasiva puede producir lesiones graves e incluso la muerte si no dispone de las del cuerpo Use guantes para protegerse las manos. Los usuarios y el personal de mantenimiento han de poder manejar físicamente el bulto y el peso del equipo, además de poder manejar físicamente el bulto y el peso del equipo, además de estar capacitados para realizar la tarea en cuestión. Cuando utilice una herramienta diseñada para emplearse con protecciones, éstas han de estar montadas correctamente para evitar riesgos de proyectiles o restos.
3. **Riesgos De Suministro De Aire Y Conexiones**

**▲ PELIGRO** El aire a presión puede producir daños importantes.

Cuando no utilice la herramienta, cuando vaya a cambiar algún accesorio o vaya a efectuar reparaciones, cierre siempre el suministro de aire, cierre la manguera de drenaje de presión de aire y desconecte la herramienta. No dirija nunca el chorro de aire hacia usted o ningún otro.

La manguera de conexión puede ser muy peligrosa, verifique siempre la manguera y sus conexiones. No utilice acoplamientos de desconexión rápida con esta herramienta. Para el uso correcto, consulte las Figura 2 instrucciones. Cuando emplee acoplamientos universales por torcedura, debe instalar clavijas de cierre.

**▲ PRECAUCION** Nunca supere la presión máxima de aire (620 kPa o según indique la placaca de la herramienta).

## Mantenimiento

### Lubricación

Utilice una copa de lubricación con aceite para herramientas neumáticas Mobil Almo 525 (modelo 4ZF22), regulado a suministrar dos gotas por minuto. En caso de no disponer de una copa, aplique aceite de motor neumático a la entrada una vez al día.

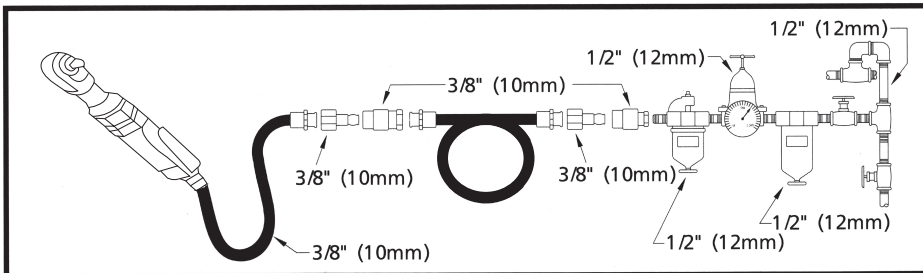


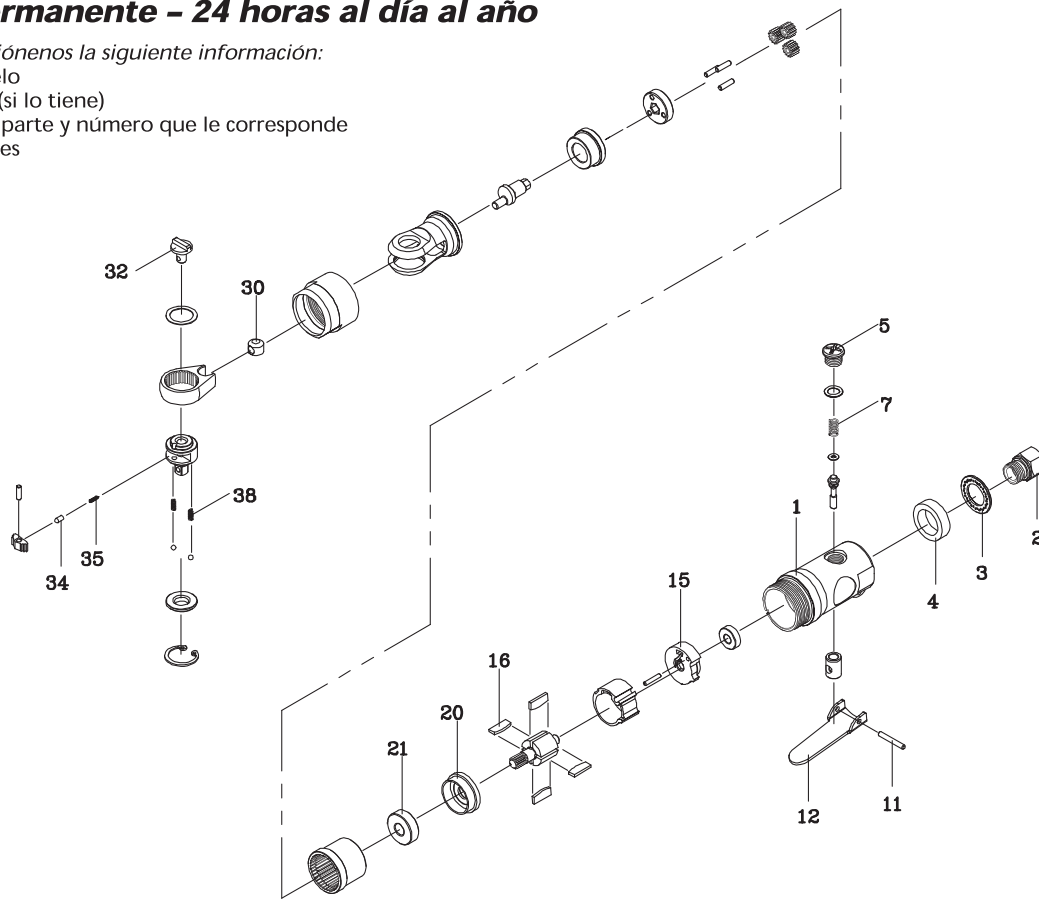
Figura 2 - Preparación de Tubería de Aire Recomendada

**Para Obtener Partes de Reparación en México Llame al 001-800-527-2331  
en EE.UU. Llame al 1-800-323-0620**

**Servicio permanente - 24 horas al día al año**

Por favor proporciónenos la siguiente información:

- Número de modelo
- Número de serie (si lo tiene)
- Descripción de la parte y número que le corresponde en la lista de partes



**Figura 3 - Ilustración de las Partes de Repuesto**

**Lista de las Partes de Repuesto**

No. de Ref.	Descripción	No. de Parte	Cant.
1	Mango del acelerador	PN10D236001G	1
2	Buje de admisión	PN10D236002G	1
3	Deflector de escape	PN10D236003G	1
4	Silenciador	PN10D236004G	1
5	Tornillo de válvula	PN10D236005G	1
7	Resorte	PN10D236007G	1
11	Pasador de fijación	PN10D236011G	1
12	Palanca de acelerador	PN10D236012G	1
15	Placa trasera	PN10D236015G	1
16	Alabe de rotor	PN10D236016G	4
20	Placa frontal	PN10D236020G	1
21	Cojinete de bolas	PN10D236021G	1
30	Buje de transmisión	PN10D236030G	1
32	Botón de inversion	PN10D236032G	1
34	Tapa de resorte	PN10D236034G	1
35	Resorte	PN10D236035G	1
38	Resorte de fricción	PN10D236038G	2

# Llava de Trinquete, de Aire 3/8" Speedaire®

## **GARANTIA LIMITADA**

**GARANTIA LIMITADA DE DAYTON POR UN AÑO.** DAYTON ELECTRIC MFG. CO. (DAYTON) LE GARANTIZA AL USUARIO ORIGINAL QUE LOS MODELOS TRATADOS EN ESTE MANUAL [DEL/DE LA/DE LOS/DE LAS] 10D236 SPEEDAIRE® ESTAN LIBRES DE DEFECTOS EN LA MANO DE OBRA O EL MATERIAL, CUANDO SE LES SOMETE A USO NORMAL, POR UN AÑO A PARTIR DE LA FECHA DE COMPRA. CUALQUIER PARTE QUE SE HALLE DEFECTUOSA, YA SEA EN EL MATERIAL O EN LA MANO DE OBRA, Y SEA DEVUELTA (CON LOS COSTOS DE ENVIO PAGADOS POR ADELANTADO) A UN CENTRO DE SERVICIO AUTORIZADO DESIGNADO POR DAYTON, SERA REPARADA O REEMPLAZADA (NO EXISTE OTRA POSIBILIDAD) SEGUN LO DETERMINE DAYTON. PARA OBTENER INFORMACION SOBRE LOS PROCEDIMIENTOS DE RECLAMO CUBIERTOS EN LA GARANTIA LIMITADA, VEA LA SECCION "ATENCION OPORTUNA" QUE APARECE MAS ADELANTE. ESTA GARANTIA LIMITADA CONFIERE AL COMPRADOR DERECHOS LEGALES ESPECIFICOS QUE VARIAN DE JURISDICCION A JURISDICCION.

**LIMITES DE RESPONSABILIDAD.** EN LA MEDIDA EN QUE LAS LEYES APLICABLES LO PERMITAN, LA RESPONSABILIDAD DE DAYTON POR LOS DAÑOS EMERGENTES O INCIDENTALES ESTA EXPRESAMENTE EXCLUIDA. LA RESPONSABILIDAD DE DAYTON EXPRESAMENTE ESTA LIMITADA Y NO PUEDE EXCEDER EL PRECIO DE COMPRA PAGADO POR EL ARTICULO.

**EXCLUSION DE RESPONSABILIDAD DE LA GARANTIA.** SE HAN HECHO ESFUERZOS DILIGENTES PARA PROPORCIONAR INFORMACION E ILUSTRACIONES APROPIADAS SOBRE EL PRODUCTO EN ESTE MANUAL; SIN EMBARGO, ESTA INFORMACION Y LAS ILUSTRACIONES TIENEN COMO UNICO PROPOSITO LA IDENTIFICACION DEL PRODUCTO Y NO EXPRESAN NI IMPLICAN GARANTIA DE QUE LOS PRODUCTOS SEAN VENDIBLES O ADECUADOS PARA UN PROPOSITO EN PARTICULAR NI QUE SE AJUSTAN NECESARIAMENTE A LAS ILUSTRACIONES O DESCRIPCIONES. CON EXCEPCION DE LO QUE SE ESTABLECE A CONTINUACION, DAYTON NO HACE NI AUTORIZA NINGUNA GARANTIA O AFIRMACION DE HECHO, EXPRESA O IMPLICITA, QUE NO SEA ESTIPULADA EN LA "GARANTIA LIMITADA" ANTERIOR.

**Consejo Técnico y Recomendaciones, Exclusiones de Responsabilidad.** A pesar de las prácticas, negociaciones o usos comerciales realizados previamente, las ventas no deberán incluir el suministro de consejo técnico o asistencia o diseño del sistema. Dayton no asume ninguna obligación o responsabilidad por recomendaciones, opiniones o consejos no autorizados sobre la elección, instalación o uso de los productos.

**Adaptación del Producto.** Muchas jurisdicciones tienen códigos o regulaciones que rigen la venta, la construcción, la instalación y/o el uso de productos para ciertos propósitos que pueden variar con respecto a los aplicables a las zonas vecinas. Si bien se trata de que los productos Dayton cumplan con dichos códigos, no se puede garantizar su conformidad y no se puede hacer responsable por la forma en que se instale o use su producto. Antes de comprar y usar el producto, revise su aplicación y todos los códigos y regulaciones nacionales y locales aplicables y asegúrese de que el producto, la instalación y el uso los cumplan.

Ciertos aspectos de limitación de responsabilidad no se aplican a productos al consumidor; es decir (a) algunas jurisdicciones no permiten la exclusión ni limitación de daños incidentales o consecuentes, de modo que las limitaciones o exclusiones anteriores quizás no apliquen en su caso; (b) asimismo, algunas jurisdicciones no permiten limitar el plazo de una garantía implícita, por lo tanto, la limitación anterior quizás no aplique en su caso; y (c) por ley, mientras la Garantía Limitada esté vigente no podrán excluirse ni limitarse en modo alguno ninguna garantía implícita de comercialización o de idoneidad para un propósito en particular aplicables a los productos al consumidor adquiridos por éste.

**Atención Oportuna.** Se hará un esfuerzo de buena fe para corregir puntualmente, o hacer otros ajustes, con respecto a cualquier producto que resulte defectuoso dentro de los términos de esta garantía limitada. En el caso de que encuentre un producto defectuoso y que esté cubierto dentro de los límites de esta garantía haga el favor de escribir primero, o llame, al distribuidor a quien le compró el producto. El distribuidor le dará las instrucciones adicionales. Si no puede resolver el problema en forma satisfactoria, escriba a Dayton a la dirección a continuación, dando el nombre del distribuidor, su dirección, la fecha y el número de la factura del distribuidor y describa la naturaleza del defecto. La propiedad del artículo y el riesgo de pérdida pasan al comprador en el momento de la entrega del artículo a la compañía de transporte. Si el producto se daña durante el transporte, debe presentar su reclamo a la compañía transportista.

**Fabricado para Dayton Electric Mfg. Co., 5959 W. Howard St., Niles, Illinois 60714-4014 EE.UU.**



**Veillez lire et conserver ces instructions. Lire attentivement avant de commencer à assembler, installer, faire fonctionner ou entretenir l'appareil décrit. Protégez-vous et les autres en observant toutes les informations sur la sécurité. Négliger d'appliquer ces instructions peut résulter en des blessures corporelles et/ou en des dommages matériels ! Conserver ces instructions pour références ultérieures.**

# Cliquet à Air Comprimé 3/8" Speedaire®

## Description

La perceuse réversible légère et compacte Speedaire est utilisée pour la maintenance, l'assemblage léger et la réparation automobile. Équipée d'une poignée confortable, d'un contrôle précis de la vitesse, et d'un moteur et de pignons durables.

Inclut:

1-Cliquet à air comprimé



Figure 1

## Déballage

Lors du déballage de l'outil, vérifiez-le soigneusement pour rechercher tout dommage susceptible de s'être produit en cours de transport. Rechercher également toute pièce desserrée, manquante ou endommagée.

## Caractéristiques techniques

Couple maxi.....	29.4Ft.lbs
Vitesse libre.....	245Rpm
Consommation d'air moyenne.....	2.53Cfm
Pression d'air maximum.....	90PSI
Arrivée d'air.....	1/4"
Diam. Int. de tuyau recommandé.....	5/16"
Longueur.....	5-1/2"
Le poids.....	0.94 Lbs

## Direct de Sécurité

Ce manuel contient de l'information très importante qui est fournie pour la SÉCURITÉ et pour EVITER LES PROBLÈMES D'ÉQUIPEMENT. Recherchez les symboles suivants dans ce manuel.

**⚠ DANGER** Danger indique une situation hasardeuse imminente qui RESULTE en perte de vie ou blessures graves.

**⚠ AVERTISSEMENT** Avertissement indique une situation hasardeuse potentielle qui PEUT résulter en perte de vie ou blessures graves.

**⚠ ATTENTION** Attention indique une situation hasardeuse potentielle qui PEUT résulter en blessures

**AVIS** Avis indique l'importance de lire attentivement ces instructions au préalable.

## Information de sécurité générale

### 1. Pour obtenir des renseignements supplémentaires sur les mesures de sécurité, veuillez consulter:

Votre employeur, syndicat et/ou association commerciale.

Le ministère du travail des États-Unis (OSHA), [www.osha.gov](http://www.osha.gov)

Le code de sécurité pour les outils pneumatiques portatifs "Safety Code For Portable Air Tools" (B 186.1) disponible auprès de: [www.ansi.org](http://www.ansi.org).

### 2. Risques Encourus Par Enchevêtrement

Ne vous approchez pas du foret ou mandrin en cours d'utilisation.

Ne touchez pas le foret, les débris de perforation ou l'aire de travail sous risque de vous couper ou de vous brûler. Utilisez une pression de forage

**⚠ ATTENTION** Ne portez pas de bijoux ou de vêtements amples.

### 3. Risques de projections

Portez toujours un masque anti-choc couvrant les yeux et le visage si vous vous tenez les yeux et le visage si vous vous tenez près de l'outil, si vous l'utilisez, le réparez, le révisiez ou changez des accessoires.

Assurez-vous que toutes les personnes à proximité de l'outil aient une protection similaire. Même de petits projectiles peuvent

abimer les yeux et provoquer la cécité.

N'utilisez pas de raccords manuels qui peuvent se briser. N'utilisez que des raccords pneumatiques ou à percussion en bon état.

Utilisez les agrafes les plus simples possible. Les barres d'extension longues et flexibles et les adaptateurs absorbent les chocs et peuvent se briser. Si possible, utilisez des embases larges.

N'utilisez jamais l'outil à vide pour éviter tout risque d'emballage. L'accessoire pourrait se détacher de l'outil.

Des blessures graves peuvent résulter d'un serrage excessif ou insuffisant des dispositifs de fixation, car ceux-ci peuvent casser ou se desserrer et se détacher. Les assemblages peuvent constituer des projectiles lorsqu'ils ne sont plus fixés. Les assemblages nécessitant un couple de serrage spécifique doivent être vérifiés avec un contrôleur de couple.

Remarque: les clés dynamométriques à cliquet l'existence d'un couple de serrage excessif.

### 4. Risques Sur Le Lieu De Travail

**⚠ DANGER** Les chutes peuvent être à l'origine de blessures graves, voire mortelles. Faites attention aux tuyaux qui traînent par terre ou sur le plan de travail.


Adoptez une position bien équilibrée et évitez toute surface glissante.

Un fort niveau sonore peut provoquer une perte auditive irréversible. Portez le modèle de casque antibruit préconisé par votre employeur ou la réglementation O.S.H.A. (voir 29 CFR part 1910).

Des gestes répétitifs, de mauvaises positions et une exposition aux vibrations peuvent avoir des effets nuisibles sur les membres supérieurs.

**⚠ ATTENTION**

Por réduire les risques d'accidents, il est impératif que toute personne qui utilise, installe ou répare cet outil, qui change des accessoires ou travaille à proximité lise attentivement ces instructions au préalable.



# Cliquet à Air Comprimé

## 3/8" Speedaire®

### Information de sécurité générale (continué)

En cas de sensation d'engourdissement, de picotement, de douleur ou en cas de décoloration de la peau, cessez d'utiliser l'outil et consultez un médecin. Évitez de respirer la poussière et les débris provenant des travaux; ces produits peuvent être dangereux. Utilisez un équipement d'extraction de la poussière et portez un appareil respiratoire lorsque vous travaillez avec des matériaux qui génèrent des particules aéropoortées. Agissez avec prudence dans un environnement non familier. Des risques cachés peuvent survenir tel que le perçage d'une ligne électrique ou autre. Cet outil ne doit pas être utilisé dans un endroit où sont stockés des explosifs et, n'étant pas isolé, ne doit pas être mis en contact avec une source électrique.

**▲ DANGER** Certaines poussières générées par les activités de construction telles que ponçage, sciage, meulage, perçage, etc, contiennent des substances chimiques qui, selon l'État de Californie, sont cancérigènes ou peuvent causer des anomalies congénitales ou encore constituer des dangers pour la reproduction.

### Risques sur le lieu de travail (continué)

Exemples de tels produits chimiques:

- Plomb provenant des peintures au plomb;
- Silice cristalline provenant des briques, du ciment et d'autres matériaux de maçonnerie;
- Arsenic et chrome provenant des caoutchoucs traités chimiquement.

Votre risque d'exposition à ces produits nocifs dépend de la fréquence à laquelle vous effectuez ces travaux. Pour réduire votre exposition à ces produits chimiques, travaillez dans un local bien aéré et portez un équipement de protection

homologué tel que des masques anti-poussières spécialement conçus pour arrêter les particules microscopiques. Pour utilisation professionnelle uniquement.

### Installation

L'outil est conçu pour fonctionner à une pression de 620 kPa. Son fonctionnement à une pression inférieure rend l'outil moins performant, alors que son fonctionnement à une pression supérieure accroît ses performances au-delà de sa capacité nominale et risque d'endommager l'outil et de blesser l'utilisateur. Alimenter toujours l'outil en air propre et sec.

**▲ AVERTISSEMENT** Une humidité et une saleté excessives réduisent grandement la durée de service de tout moteur pneumatique.

Nous recommandons la pose d'un filtre-régulateur-lubrificateur sur la conduite, aussi près de l'outil que possible.

### Avant utilisation

Avant de raccorder l'outil à l'alimentation en air, nettoyez le tuyau d'air pour le débarrasser de la poussière et de l'eau. Avant de débrancher un outil pour entretien ou changement de accessoires, veillez à couper l'alimentation en air et à purger le tuyau de l'air qu'il contient. Cela empêche l'outil de se mettre en marche si sa commande est actionnée accidentellement.

### Fonctionnement

1. Cet outil doit être alimenté en air pur et sec à une pression de 620 kPa. Une pression plus élevée entraînerait une usure nettement plus rapide. Reliez l'outil à la ligne d'air en utilisant la conduite, le tuyau et les raccords dans les dimensions indiquées dans Figure 2.
2. **Risques d'opération**  
N'installez jamais de disque abrasif sur une ponceuse. L'éclatement d'un disque peut provoquer des blessures graves voire mortelles en l'absence d'un carter de protection. N'utilisez que des feuilles ou meules avec abrasifs sur support correctement fixées sur le patin d'appui fourni avec la ponceuse pneumatique. Vérifier le tampon de recul avant

usage. S'abstenir de toute utilisation s'il est fendu ou endommagé. Éviter tout contact direct avec le tampon de ponçage mobile afin de ne pas se pincer ou de ne pas se couper les mains ou autres parties du corps. Porter des gants pour se protéger les mains. Le personnel de maintenance et les opérateurs doivent être physiquement aptes à manier un outil de cette puissance et pouvoir effectuer le travail. Lorsqu'un outil est conçu pour être utilisé avec un carter de protection, il est indispensable de fixer le carter qui protège des étincelles et cambouis de meulage.

### 3. Risques Liés À L'air Comprimé

**▲ DANGER** L'air comprimé peut provoquer des blessures graves.

Avant de remplacer des accessoires ou d'effectuer une réparation, ou lorsque l'outil est inutilisé, veillez à couper l'arrivée d'air comprimé, à purger le tuyau, puis à le débrancher de l'alimentation principale.

Ne dirigez jamais le jet d'air vers vous ou toute autre personne. Des tuyaux mal raccordés, endommagés ou aux bagues desserrées peuvent provoquer des blessures graves s'ils se détachent. Vérifiez tuyaux et bagues.

N'utilisez jamais d'attaches rapides sur l'outil. Reportez-vous Figure 2 d'installation.

Si vous utilisez des attaches torsadées universelles, prenez soin d'installer des goupilles de sécurité

**▲ ATTENTION** Ne dépassez pas une pression d'air maximum de 620 kPa ou celle indiquée sur l'outil.

### Entretien Lubrification

Utilisez un lubrificateur sur la canalisation d'air réglé pour dispenser deux gouttes d'huile pour outils pneumatiques Mobil Almo 525 (modèle 4ZF22) par minute. Si vous ne pouvez pas utiliser un lubrificateur sur la conduite d'air, ajoutez de l'huile de moteur dans l'unité d'admission une fois par jour.

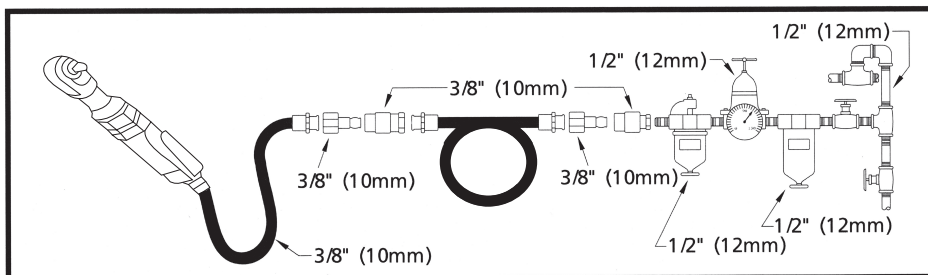


Figure 2 - Configuration recommandée de la conduite d'alimentation en air

## Commandez les pièces détachées en appelant gratuitement 1 800 323-0620

24 heures par jour – 365 jours par an

S'il vous plaît fournir l'information suivante :

- Numéro de modèle
- Numéro de série (s'il y en a un)
- Description de la pièce et son numéro comme montré sur la liste de pièces

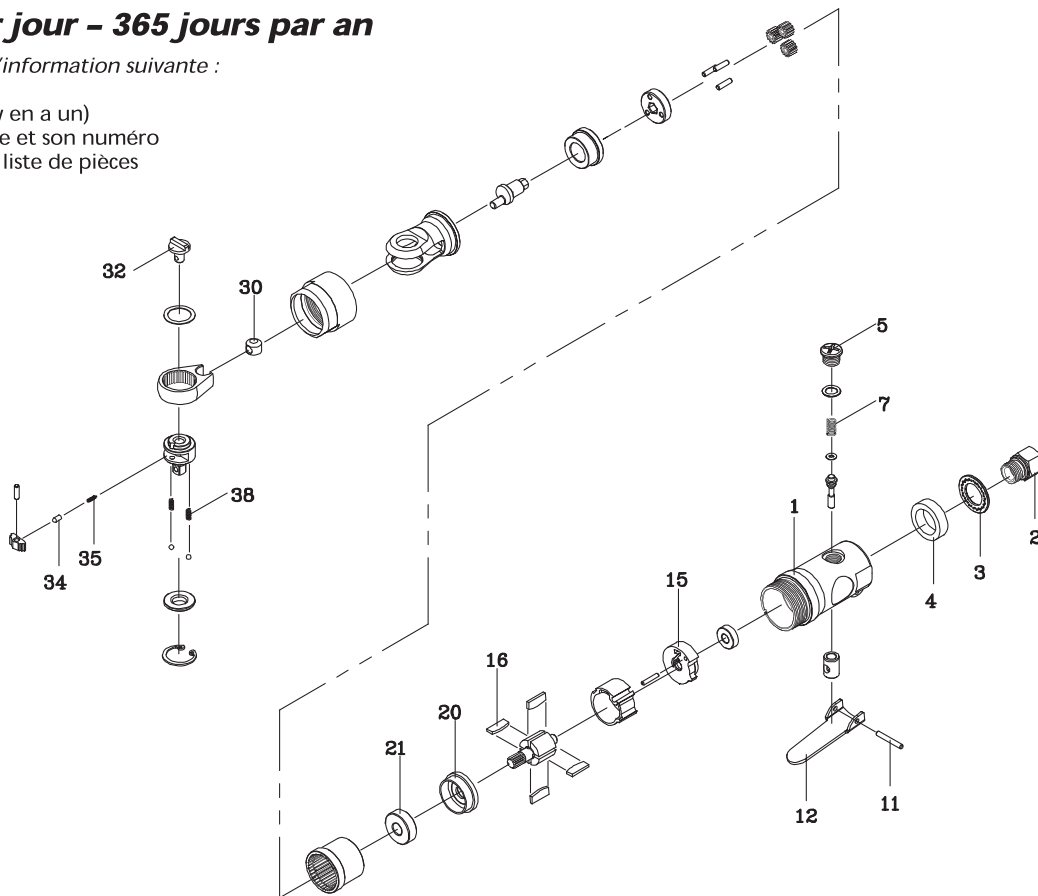


Figure 3 - Illustration des pièces de remplacement

### Repair Parts List

N° de réf.	Description	N° de pièce	Qté
1	Poignée ave détente	PN10D236001G	1
2	Douille d'admission d'air	PN10D236002G	1
3	Défecteur d'étente	PN10D236003G	1
4	Silencieux	PN10D236004G	1
5	Obturateur de clapet	PN10D236005G	1
7	Ressort	PN10D236007G	1
11	Goupille	PN10D236011G	1
12	Levier d'étranglement	PN10D236012G	1
15	Plaque d'extrémité	PN10D236015G	1
16	Ailette de rotor	PN10D236016G	4
20	Plaque d'extrémité avant	PN10D236020G	1
21	Roulement à aiguilles	PN10D236021G	1
30	Vilebrequin	PN10D236030G	1
32	Bouton d'inversion	PN10D236032G	1
34	Capuchon de resort	PN10D236034G	1
35	Ressort	PN10D236035G	1
38	Ressort-friction	PN10D236038G	2

# Cliquet à Air Comprimé

## 3/8" Speedaire®

### GARANTIE LIMITÉE

**GARANTIE LIMITÉE DE UN AN DE DAYTON.** LES MODÈLES 10D236 DE SPEEDAIRE® COUVERTS DANS CE MANUEL SONT GARANTIS À L'UTILISATEUR D'ORIGINE PAR DAYTON ELECTRIC MFG. CO. (DAYTON), CONTRE TOUT DÉFAUT DE FABRICATION OU DE MATÉRIAUX, LORS D'UNE UTILISATION NORMALE, ET CELA PENDANT UN AN APRÈS LA DATE D'ACHAT. TOUTE PIÈCE, DONT LES MATÉRIAUX OU LA MAIN D'OUVRE SERONT JUGÉS DÉFECTUEUX, ET QUI SERA RENVOYÉE PORT PAYÉ, À UN CENTRE DE RÉPARATION AUTORISÉ PAR DAYTON, SERA, À TITRE DE SOLUTION EXCLUSIVE, SOIT RÉPARÉE, SOIT REMPLACÉE PAR DAYTON. POUR LE PROCÉDÉ DE RÉCLAMATION SOUS GARANTIE LIMITÉE, REPORTEZ-VOUS À LA CLAUSE DE « DISPOSITION PROMPTE » CI-DESSOUS. CETTE GARANTIE LIMITÉE DONNE AUX ACHETEURS DES DROITS LÉGAUX SPÉCIFIQUES QUI VARIENT DE JURIDICTION À JURIDICTION.

**LIMITES DE RESPONSABILITÉ.** LA RESPONSABILITÉ DE DAYTON, DANS LES LIMITES PERMISES PAR LA LOI, POUR LES DOMMAGES INDIRECTS OU FORTUITS EST EXPRESSEMENT DÉNIÉE. DANS TOUS LES CAS LA RESPONSABILITÉ DE DAYTON EST LIMITÉE ET NE DÉPASSERA PAS LA VALEUR DU PRIX D'ACHAT PAYÉ.

**DÉSISTEMENT DE GARANTIE.** DE DILIGENTS EFFORTS SONT FAITS POUR FOURNIR AVEC PRÉCISION LES INFORMATIONS ET ILLUSTRATIONS DES PRODUITS DÉCRITS DANS CETTE BROCHURE; CEPENDANT, DE TELLES INFORMATIONS ET ILLUSTRATIONS SONT POUR LA SEULE RAISON D'IDENTIFICATION, ET N'EXPRIMENT NI N'IMPLIQUENT QUE LES PRODUITS SONT COMMERCIALISABLES, OU ADAPTABLES À UN BESOIN PARTICULIER, NI QUE CES PRODUITS SONT NÉCESSAIREMENT CONFORMES AUX ILLUSTRATIONS OU DESCRIPTIONS. SAUF POUR CE QUI SUIT, AUCUNE GARANTIE OU AFFIRMATION DE FAIT, ÉNONCÉE OU IMPLICITE, AUTRE QUE CE QUI EST ÉNONCÉ DANS LA « GARANTIE LIMITÉE » CI-DESSUS N'EST FAITE OU AUTORISÉE PAR DAYTON.

**Désistement sur les conseils techniques et les recommandations.** Peu importe les pratiques ou négociations antérieures ou les usages commerciaux, les ventes n'incluent pas l'offre de conseils techniques ou d'assistance ou encore de conception de système. Dayton n'a aucune obligation ou responsabilité quant aux recommandations non autorisées, aux opinions et aux suggestions relatives au choix, à l'installation ou à l'utilisation des produits.

**Conformité du produit.** De nombreuses juridictions ont des codes et règlements qui gouvernent les ventes, constructions, installations et/ou utilisations de produits pour certains usages qui peuvent varier par rapport à ceux d'une zone voisine. Bien que Dayton essaie de s'assurer que ses produits s'accordent avec ces codes, Dayton ne peut garantir cet accord, et ne peut être jugée responsable pour la façon dont le produit est installé ou utilisé. Avant l'achat et l'usage d'un produit, revoir les applications de ce produit, ainsi que tous les codes et règlements nationaux et locaux applicables, et s'assurer que le produit, son installation et son usage sont en accord avec eux.

Certains aspects de désistement ne sont pas applicables aux produits pour consommateur; ex : (a) certaines juridictions ne permettent pas l'exclusion ou la limitation des dommages indirects ou fortuits et donc la limitation ou exclusion ci-dessus peut ne pas s'appliquer dans le cas présent; (b) également, certaines juridictions n'autorisent pas de limitations de durée de la garantie implicite, en conséquence, la limitation ci-dessus peut ne pas s'appliquer dans le cas présent; et (c) par force de loi, pendant la période de cette Garantie Limitée, toutes garanties impliquées de commerciabilité ou d'adaptabilité à un besoin particulier applicables aux produits de consommateurs achetés par des consommateurs, peuvent ne pas être exclues ni autrement désistées.

**Disposition prompte.** Un effort de bonne foi sera fait pour corriger ou ajuster rapidement tout produit prouvé défectueux pendant la période de la garantie limitée. Pour tout produit considéré défectueux pendant la période de garantie limitée, contacter tout d'abord le concessionnaire où l'appareil a été acheté. Le concessionnaire doit donner des instructions supplémentaires. S'il est impossible de résoudre le problème de façon satisfaisante, écrire à Dayton à l'adresse ci-dessous, en indiquant le nom et l'adresse du concessionnaire, la date et le numéro de la facture du concessionnaire, et en décrivant la nature du défaut. Le titre et le risque de perte passent à l'acheteur au moment de la livraison par le transporteur. Si le produit a été endommagé pendant le transport, une réclamation doit être faite auprès du transporteur.

**Fabriqué pour Dayton Electric Mfg. Co., 5959 W. Howard St., Niles, Illinois 60714-4014 États-Unis**