

®  
**Dayton**



# Commandes de vitesse pour moteurs EC

Modèles 35YV92, 35YV94, 43Y140A

®  
**Dayton**

**LIRE ET CONSERVER CES  
INSTRUCTIONS.  
IL FAUT LES LIRE ATTENTIVEMENT  
AVANT DE COMMENCER À  
ASSEMBLER, INSTALLER, FAIRE  
FONCTIONNER OU ENTRETENIR  
L'APPAREIL DÉCRIT.**

**POUR SE PROTÉGER ET PROTÉGER  
AUTRUI, OBSERVER TOUTES LES  
INFORMATIONS SUR LA SÉCURITÉ.  
NÉGLIGER D'APPLIQUER CES  
INSTRUCTIONS PEUT CAUSER  
DES BLESSURES ET/OU DES  
DOMMAGES MATÉRIELS!  
CONSERVER CES INSTRUCTIONS  
POUR CONSULTATION ULTÉRIEURE.**

**SE REPORTER AU DOS DE LA  
PRÉSENTE BROCHURE POUR LES  
INFORMATIONS CONCERNANT LA  
GARANTIE DAYTON ET D'AUTRES  
INFORMATIONS IMPORTANTES.**

**N° de modèle :** \_\_\_\_\_

**N° de série :** \_\_\_\_\_

**Date d'achat :** \_\_\_\_\_

*Form 5S7296 / Imprimé aux États-Unis  
04632 Version 2 02/2015*

*© 2013 - 2015 Dayton Electric Manufacturing Co.  
Tous droits réservés*

## AVANT DE COMMENCER



### **Alimentation électrique :**

- La compatibilité de la tension et l'intensité nominales du moteur avec l'alimentation électrique doit être vérifiée avant le raccordement électrique définitif. Le câblage d'alimentation de la soufflante doit être correctement protégé par un disjoncteur et conforme aux codes de l'électricité en vigueur.



### **Outils nécessaires :**

- Verrouillage-étiquetage
- Clé
- Petit tournevis à tête plate
- Tourne-écrou de 5/16 po
- Tourne-écrou de 11/32 po

## DÉBALLAGE



### **Contenu :**

- Commande de vitesse (1)
- Transformateur 24 V (1)
- Support de fixation de transformateur PRV/Powerpack (1)
- Support de fixation de transformateur de ventilateur (1)
- Faisceau de moteur/transformateur 9 broches (1)
- Écrou n° 8-32 (3)
- Vis n° 10-1/2 po (4)
- Serre-câble (1)
- Écrou-frein en nylon (pour serre-câble) (1)
- Manuel d'utilisation (1)



### **Contrôler :**

- Après avoir déballé l'appareil, vérifier l'absence de tout dommage éventuellement causé par le transport. Vérifier qu'il n'y a pas de pièces desserrées, manquantes ou endommagées. Les réclamations pour dommages dus au transport sont à adresser au transporteur.



- Voir les instructions générales de sécurité à la page 2 et les rubriques « Avertissement » et « Attention » comme sur l'illustration.

## INFORMATIONS GÉNÉRALES SUR LA SÉCURITÉ

Le nécessaire de commande de vitesse de moteur à commutation électronique (ECM) est conçu pour assurer un rendement maximal des systèmes de ventilation dans une grande variété d'applications lorsqu'il est utilisé avec des modèles ECM à vitesse variable Dayton. Il permet de commander manuellement jusqu'à quatre tourelles d'extraction, soufflantes ou ventilateurs de recirculation ECM depuis un emplacement à distance. Le transformateur assure l'alimentation du variateur à distance et de la commande du moteur. Le transformateur comprend des contacts auxiliaires N.O./N.F. pour l'alimentation d'un actionneur de registre en option. Le système est destiné à une utilisation à l'intérieur dans des immeubles commerciaux et des restaurants.

**⚠ DANGER** *Ne pas dépendre d'un interrupteur comme unique moyen de coupure de l'alimentation lors de l'installation ou de l'entretien d'un appareil. Pour écarter les risques d'incendie, de choc électrique ou de blessure grave, veiller à toujours débrancher, verrouiller et étiqueter la source de courant avant l'installation ou l'entretien. Le moteur redémarre sans avertir après déclenchement de la protection thermique. Ne pas toucher le moteur en marche, il peut être assez chaud pour causer des lésions.*

**⚠ DANGER** *Ne pas placer de parties du corps ni d'objets dans le ventilateur, les ouvertures du moteur ou l'entraînement si l'appareil est raccordé à une source de courant.*

**⚠ AVERTISSEMENT** *Ne pas utiliser ce matériel dans des atmosphères explosives.*

1. Lire et respecter toutes les instructions et marques de mise en garde. S'assurer que la source d'alimentation est conforme aux exigences pour le matériel et à la réglementation en vigueur.
2. Les ventilateurs doivent être assemblés, posés et entretenus par un technicien qualifié. Confier tous les travaux d'électricité à un électricien qualifié.
3. Respecter tous les codes d'électricité et de sécurité en vigueur aux États-Unis et au Canada, ainsi que le National Electrical Code (NEC) et l'Occupational Safety and Health Act (OSHA) aux États-Unis. Mettre le moteur à la terre conformément à l'Article 250 (mise à la terre) du NEC. Au Canada, respecter le Code canadien de l'électricité.
4. Ne pas plier le câble d'alimentation ni le laisser venir au contact d'objets coupants, d'huile, de graisse, de surfaces chaudes ou de produits chimiques. Changer immédiatement tout cordon endommagé.
5. S'assurer que la source d'alimentation est conforme aux exigences pour le matériel.

## CARACTÉRISTIQUES

|                    | 35YV92   | 35YV94   | 43Y140A     |
|--------------------|--|----------|-------------|
| Tension (V)        | 115/230  | 115/230  | 115/208-240 |
| Intensité max (A)  | 0,5/0,25   | 0,5/0,25 | 0,5/0,25    |
| Puissance max. (W) | 50   | 50       | 50          |
| S'utilise avec     | 43Y135 à 43Y139, 5DVR2A à 5DVR4A, 5DVT2A à 5DVT4A, 6KWH9A, 6KWJ0A, 6KWJ1A, 16D517A à 16D521A, 20UD15 à 20UD20, 48C155 à 48C159, 48C160 à 48C164, 48C165 à 48C169, 48C170 à 48C174, 48C175 à 48C179, 48C180 à 48C184, 48C185 à 48C189, 48C190 à 48C194, 48C195 à 48C199, 48C200 à 48C204, 48C205 à 48C209, 48C210 à 48C214, 48C215 à 48C219, 48C220 à 48C224, 48C225 à 48C229, 48C230 à 48C234, 48C235 à 48C239, 48C240 à 48C244, 48C245 à 48C249, 48C250 à 48C254, 48C255 à 48C259, 48C260 à 48C264, 48C265 à 48C269, 48C270 à 48C274, 48C275 à 48C279, 48C280 à 48C284, 48C285 à 48C289, 48C290 à 48C294, 48C295 à 48C299, 48C300 à 48C304, 48C305 à 48C309, 48C310 à 48C314, 48C315 à 48C319, 48C320 à 48C324, 48C325 à 48C329, 48C330 à 48C334, 48C335 à 48C339, 48C340 à 48C344, 48C345 à 48C349, 48C350 à 48C354, 48C355 à 48C359, 48C360 à 48C364, 48C365 à 48C369, 48C370 à 48C374, 48C375 à 48C379, 48C380 à 48C384, 48C385 à 48C389, 48C390 à 48C394, 48C395 à 48C399, 48C400 à 48C404, 48C405 à 48C409, 48C410 à 48C414, 48C415 à 48C419, 48C420 à 48C424, 48C425 à 48C429, 48C430 à 48C434, 48C435 à 48C439, 48C440 à 48C444, 48C445 à 48C449, 48C450 à 48C454, 48C455 à 48C459, 48C460 à 48C464, 48C465 à 48C469, 48C470 à 48C474, 48C475 à 48C479, 48C480 à 48C484, 48C485 à 48C489, 48C490 à 48C494, 48C495 à 48C499, 48C500 à 48C504, 48C505 à 48C509, 48C510 à 48C514, 48C515 à 48C519, 48C520 à 48C524, 48C525 à 48C529, 48C530 à 48C534, 48C535 à 48C539, 48C540 à 48C544, 48C545 à 48C549, 48C550 à 48C554, 48C555 à 48C559, 48C560 à 48C564, 48C565 à 48C569, 48C570 à 48C574, 48C575 à 48C579, 48C580 à 48C584, 48C585 à 48C589, 48C590 à 48C594, 48C595 à 48C599, 48C600 à 48C604, 48C605 à 48C609, 48C610 à 48C614, 48C615 à 48C619, 48C620 à 48C624, 48C625 à 48C629, 48C630 à 48C634, 48C635 à 48C639, 48C640 à 48C644, 48C645 à 48C649, 48C650 à 48C654, 48C655 à 48C659, 48C660 à 48C664, 48C665 à 48C669, 48C670 à 48C674, 48C675 à 48C679, 48C680 à 48C684, 48C685 à 48C689, 48C690 à 48C694, 48C695 à 48C699, 48C700 à 48C704, 48C705 à 48C709, 48C710 à 48C714, 48C715 à 48C719, 48C720 à 48C724, 48C725 à 48C729, 48C730 à 48C734, 48C735 à 48C739, 48C740 à 48C744, 48C745 à 48C749, 48C750 à 48C754, 48C755 à 48C759, 48C760 à 48C764, 48C765 à 48C769, 48C770 à 48C774, 48C775 à 48C779, 48C780 à 48C784, 48C785 à 48C789, 48C790 à 48C794, 48C795 à 48C799, 48C800 à 48C804, 48C805 à 48C809, 48C810 à 48C814, 48C815 à 48C819, 48C820 à 48C824, 48C825 à 48C829, 48C830 à 48C834, 48C835 à 48C839, 48C840 à 48C844, 48C845 à 48C849, 48C850 à 48C854, 48C855 à 48C859, 48C860 à 48C864, 48C865 à 48C869, 48C870 à 48C874, 48C875 à 48C879, 48C880 à 48C884, 48C885 à 48C889, 48C890 à 48C894, 48C895 à 48C899, 48C900 à 48C904, 48C905 à 48C909, 48C910 à 48C914, 48C915 à 48C919, 48C920 à 48C924, 48C925 à 48C929, 48C930 à 48C934, 48C935 à 48C939, 48C940 à 48C944, 48C945 à 48C949, 48C950 à 48C954, 48C955 à 48C959, 48C960 à 48C964, 48C965 à 48C969, 48C970 à 48C974, 48C975 à 48C979, 48C980 à 48C984, 48C985 à 48C989, 48C990 à 48C994, 48C995 à 48C999, 48C1000 à 48C1004, 48C1005 à 48C1009, 48C1010 à 48C1014, 48C1015 à 48C1019, 48C1020 à 48C1024, 48C1025 à 48C1029, 48C1030 à 48C1034, 48C1035 à 48C1039, 48C1040 à 48C1044, 48C1045 à 48C1049, 48C1050 à 48C1054, 48C1055 à 48C1059, 48C1060 à 48C1064, 48C1065 à 48C1069, 48C1070 à 48C1074, 48C1075 à 48C1079, 48C1080 à 48C1084, 48C1085 à 48C1089, 48C1090 à 48C1094, 48C1095 à 48C1099, 48C1100 à 48C1104, 48C1105 à 48C1109, 48C1110 à 48C1114, 48C1115 à 48C1119, 48C1120 à 48C1124, 48C1125 à 48C1129, 48C1130 à 48C1134, 48C1135 à 48C1139, 48C1140 à 48C1144, 48C1145 à 48C1149, 48C1150 à 48C1154, 48C1155 à 48C1159, 48C1160 à 48C1164, 48C1165 à 48C1169, 48C1170 à 48C1174, 48C1175 à 48C1179, 48C1180 à 48C1184, 48C1185 à 48C1189, 48C1190 à 48C1194, 48C1195 à 48C1199, 48C1200 à 48C1204, 48C1205 à 48C1209, 48C1210 à 48C1214, 48C1215 à 48C1219, 48C1220 à 48C1224, 48C1225 à 48C1229, 48C1230 à 48C1234, 48C1235 à 48C1239, 48C1240 à 48C1244, 48C1245 à 48C1249, 48C1250 à 48C1254, 48C1255 à 48C1259, 48C1260 à 48C1264, 48C1265 à 48C1269, 48C1270 à 48C1274, 48C1275 à 48C1279, 48C1280 à 48C1284, 48C1285 à 48C1289, 48C1290 à 48C1294, 48C1295 à 48C1299, 48C1300 à 48C1304, 48C1305 à 48C1309, 48C1310 à 48C1314, 48C1315 à 48C1319, 48C1320 à 48C1324, 48C1325 à 48C1329, 48C1330 à 48C1334, 48C1335 à 48C1339, 48C1340 à 48C1344, 48C1345 à 48C1349, 48C1350 à 48C1354, 48C1355 à 48C1359, 48C1360 à 48C1364, 48C1365 à 48C1369, 48C1370 à 48C1374, 48C1375 à 48C1379, 48C1380 à 48C1384, 48C1385 à 48C1389, 48C1390 à 48C1394, 48C1395 à 48C1399, 48C1400 à 48C1404, 48C1405 à 48C1409, 48C1410 à 48C1414, 48C1415 à 48C1419, 48C1420 à 48C1424, 48C1425 à 48C1429, 48C1430 à 48C1434, 48C1435 à 48C1439, 48C1440 à 48C1444, 48C1445 à 48C1449, 48C1450 à 48C1454, 48C1455 à 48C1459, 48C1460 à 48C1464, 48C1465 à 48C1469, 48C1470 à 48C1474, 48C1475 à 48C1479, 48C1480 à 48C1484, 48C1485 à 48C1489, 48C1490 à 48C1494, 48C1495 à 48C1499, 48C1500 à 48C1504, 48C1505 à 48C1509, 48C1510 à 48C1514, 48C1515 à 48C1519, 48C1520 à 48C1524, 48C1525 à 48C1529, 48C1530 à 48C1534, 48C1535 à 48C1539, 48C1540 à 48C1544, 48C1545 à 48C1549, 48C1550 à 48C1554, 48C1555 à 48C1559, 48C1560 à 48C1564, 48C1565 à 48C1569, 48C1570 à 48C1574, 48C1575 à 48C1579, 48C1580 à 48C1584, 48C1585 à 48C1589, 48C1590 à 48C1594, 48C1595 à 48C1599, 48C1600 à 48C1604, 48C1605 à 48C1609, 48C1610 à 48C1614, 48C1615 à 48C1619, 48C1620 à 48C1624, 48C1625 à 48C1629, 48C1630 à 48C1634, 48C1635 à 48C1639, 48C1640 à 48C1644, 48C1645 à 48C1649, 48C1650 à 48C1654, 48C1655 à 48C1659, 48C1660 à 48C1664, 48C1665 à 48C1669, 48C1670 à 48C1674, 48C1675 à 48C1679, 48C1680 à 48C1684, 48C1685 à 48C1689, 48C1690 à 48C1694, 48C1695 à 48C1699, 48C1700 à 48C1704, 48C1705 à 48C1709, 48C1710 à 48C1714, 48C1715 à 48C1719, 48C1720 à 48C1724, 48C1725 à 48C1729, 48C1730 à 48C1734, 48C1735 à 48C1739, 48C1740 à 48C1744, 48C1745 à 48C1749, 48C1750 à 48C1754, 48C1755 à 48C1759, 48C1760 à 48C1764, 48C1765 à 48C1769, 48C1770 à 48C1774, 48C1775 à 48C1779, 48C1780 à 48C1784, 48C1785 à 48C1789, 48C1790 à 48C1794, 48C1795 à 48C1799, 48C1800 à 48C1804, 48C1805 à 48C1809, 48C1810 à 48C1814, 48C1815 à 48C1819, 48C1820 à 48C1824, 48C1825 à 48C1829, 48C1830 à 48C1834, 48C1835 à 48C1839, 48C1840 à 48C1844, 48C1845 à 48C1849, 48C1850 à 48C1854, 48C1855 à 48C1859, 48C1860 à 48C1864, 48C1865 à 48C1869, 48C1870 à 48C1874, 48C1875 à 48C1879, 48C1880 à 48C1884, 48C1885 à 48C1889, 48C1890 à 48C1894, 48C1895 à 48C1899, 48C1900 à 48C1904, 48C1905 à 48C1909, 48C1910 à 48C1914, 48C1915 à 48C1919, 48C1920 à 48C1924, 48C1925 à 48C1929, 48C1930 à 48C1934, 48C1935 à 48C1939, 48C1940 à 48C1944, 48C1945 à 48C1949, 48C1950 à 48C1954, 48C1955 à 48C1959, 48C1960 à 48C1964, 48C1965 à 48C1969, 48C1970 à 48C1974, 48C1975 à 48C1979, 48C1980 à 48C1984, 48C1985 à 48C1989, 48C1990 à 48C1994, 48C1995 à 48C1999, 48C2000 à 48C2004, 48C2005 à 48C2009, 48C2010 à 48C2014, 48C2015 à 48C2019, 48C2020 à 48C2024, 48C2025 à 48C2029, 48C2030 à 48C2034, 48C2035 à 48C2039, 48C2040 à 48C2044, 48C2045 à 48C2049, 48C2050 à 48C2054, 48C2055 à 48C2059, 48C2060 à 48C2064, 48C2065 à 48C2069, 48C2070 à 48C2074, 48C2075 à 48C2079, 48C2080 à 48C2084, 48C2085 à 48C2089, 48C2090 à 48C2094, 48C2095 à 48C2099, 48C2100 à 48C2104, 48C2105 à 48C2109, 48C2110 à 48C2114, 48C2115 à 48C2119, 48C2120 à 48C2124, 48C2125 à 48C2129, 48C2130 à 48C2134, 48C2135 à 48C2139, 48C2140 à 48C2144, 48C2145 à 48C2149, 48C2150 à 48C2154, 48C2155 à 48C2159, 48C2160 à 48C2164, 48C2165 à 48C2169, 48C2170 à 48C2174, 48C2175 à 48C2179, 48C2180 à 48C2184, 48C2185 à 48C2189, 48C2190 à 48C2194, 48C2195 à 48C2199, 48C2200 à 48C2204, 48C2205 à 48C2209, 48C2210 à 48C2214, 48C2215 à 48C2219, 48C2220 à 48C2224, 48C2225 à 48C2229, 48C2230 à 48C2234, 48C2235 à 48C2239, 48C2240 à 48C2244, 48C2245 à 48C2249, 48C2250 à 48C2254, 48C2255 à 48C2259, 48C2260 à 48C2264, 48C2265 à 48C2269, 48C2270 à 48C2274, 48C2275 à 48C2279, 48C2280 à 48C2284, 48C2285 à 48C2289, 48C2290 à 48C2294, 48C2295 à 48C2299, 48C2300 à 48C2304, 48C2305 à 48C2309, 48C2310 à 48C2314, 48C2315 à 48C2319, 48C2320 à 48C2324, 48C2325 à 48C2329, 48C2330 à 48C2334, 48C2335 à 48C2339, 48C2340 à 48C2344, 48C2345 à 48C2349, 48C2350 à 48C2354, 48C2355 à 48C2359, 48C2360 à 48C2364, 48C2365 à 48C2369, 48C2370 à 48C2374, 48C2375 à 48C2379, 48C2380 à 48C2384, 48C2385 à 48C2389, 48C2390 à 48C2394, 48C2395 à 48C2399, 48C2400 à 48C2404, 48C2405 à 48C2409, 48C2410 à 48C2414, 48C2415 à 48C2419, 48C2420 à 48C2424, 48C2425 à 48C2429, 48C2430 à 48C2434, 48C2435 à 48C2439, 48C2440 à 48C2444, 48C2445 à 48C2449, 48C2450 à 48C2454, 48C2455 à 48C2459, 48C2460 à 48C2464, 48C2465 à 48C2469, 48C2470 à 48C2474, 48C2475 à 48C2479, 48C2480 à 48C2484, 48C2485 à 48C2489, 48C2490 à 48C2494, 48C2495 à 48C2499, 48C2500 à 48C2504, 48C2505 à 48C2509, 48C2510 à 48C2514, 48C2515 à 48C2519, 48C2520 à 48C2524, 48C2525 à 48C2529, 48C2530 à 48C2534, 48C2535 à 48C2539, 48C2540 à 48C2544, 48C2545 à 48C2549, 48C2550 à 48C2554, 48C2555 à 48C2559, 48C2560 à 48C2564, 48C2565 à 48C2569, 48C2570 à 48C2574, 48C2575 à 48C2579, 48C2580 à 48C2584, 48C2585 à 48C2589, 48C2590 à 48C2594, 48C2595 à 48C2599, 48C2600 à 48C2604, 48C2605 à 48C2609, 48C2610 à 48C2614, 48C2615 à 48C2619, 48C2620 à 48C2624, 48C2625 à 48C2629, 48C2630 à 48C2634, 48C2635 à 48C2639, 48C2640 à 48C2644, 48C2645 à 48C2649, 48C2650 à 48C2654, 48C2655 à 48C2659, 48C2660 à 48C2664, 48C2665 à 48C2669, 48C2670 à 48C2674, 48C2675 à 48C2679, 48C2680 à 48C2684, 48C2685 à 48C2689, 48C2690 à 48C2694, 48C2695 à 48C2699, 48C2700 à 48C2704, 48C2705 à 48C2709, 48C2710 à 48C2714, 48C2715 à 48C2719, 48C2720 à 48C2724, 48C2725 à 48C2729, 48C2730 à 48C2734, 48C2735 à 48C2739, 48C2740 à 48C2744, 48C2745 à 48C2749, 48C2750 à 48C2754, 48C2755 à 48C2759, 48C2760 à 48C2764, 48C2765 à 48C2769, 48C2770 à 48C2774, 48C2775 à 48C2779, 48C2780 à 48C2784, 48C2785 à 48C2789, 48C2790 à 48C2794, 48C2795 à 48C2799, 48C2800 à 48C2804, 48C2805 à 48C2809, 48C2810 à 48C2814, 48C2815 à 48C2819, 48C2820 à 48C2824, 48C2825 à 48C2829, 48C2830 à 48C2834, 48C2835 à 48C2839, 48C2840 à 48C2844, 48C2845 à 48C2849, 48C2850 à 48C2854, 48C2855 à 48C2859, 48C2860 à 48C2864, 48C2865 à 48C2869, 48C2870 à 48C2874, 48C2875 à 48C2879, 48C2880 à 48C2884, 48C2885 à 48C2889, 48C2890 à 48C2894, 48C2895 à 48C2899, 48C2900 à 48C2904, 48C2905 à 48C2909, 48C2910 à 48C2914, 48C2915 à 48C2919, 48C2920 à 48C2924, 48C2925 à 48C2929, 48C2930 à 48C2934, 48C2935 à 48C2939, 48C2940 à 48C2944, 48C2945 à 48C2949, 48C2950 à 48C2954, 48C2955 à 48C2959, 48C2960 à 48C2964, 48C2965 à 48C2969, 48C2970 à 48C2974, 48C2975 à 48C2979, 48C2980 à 48C2984, 48C2985 à 48C2989, 48C2990 à 48C2994, 48C2995 à 48C2999, 48C3000 à 48C3004, 48C3005 à 48C3009, 48C3010 à 48C3014, 48C3015 à 48C3019, 48C3020 à 48C3024, 48C3025 à 48C3029, 48C3030 à 48C3034, 48C3035 à 48C3039, 48C3040 à 48C3044, 48C3045 à 48C3049, 48C3050 à 48C3054, 48C3055 à 48C3059, 48C3060 à 48C3064, 48C3065 à 48C3069, 48C3070 à 48C3074, 48C3075 à 48C3079, 48C3080 à 48C3084, 48C3085 à 48C3089, 48C3090 à 48C3094, 48C3095 à 48C3099, 48C3100 à 48C3104, 48C3105 à 48C3109, 48C3110 à 48C3114, 48C3115 à 48C3119, 48C3120 à 48C3124, 48C3125 à 48C3129, 48C3130 à 48C3134, 48C3135 à 48C3139, 48C3140 à 48C3144, 48C3145 à 48C3149, 48C3150 à 48C3154, 48C3155 à 48C3159, 48C3160 à 48C3164, 48C3165 à 48C3169, 48C3170 à 48C3174, 48C3175 à 48C3179, 48C3180 à 48C3184, 48C3185 à 48C3189, 48C3190 à 48C3194, 48C3195 à 48C3199, 48C3200 à 48C3204, 48C3205 à 48C3209, 48C3210 à 48C3214, 48C3215 à 48C3219, 48C3220 à 48C3224, 48C3225 à 48C3229, 48C3230 à 48C3234, 48C3235 à 48C3239, 48C3240 à 48C3244, 48C3245 à 48C3249, 48C3250 à 48C3254, 48C3255 à 48C32 |          |             |

## INSTRUCTIONS D'INSTALLATION

**⚠ AVERTISSEMENT**

**La pose, le dépannage et le remplacement de pièces doivent être effectués exclusivement par du personnel qualifié.**

La visserie de fixation universelle facile d'emploi est conçue pour les tourelles, ventilateurs et soufflantes à commutation électronique (EC) à vitesse variable Dayton équipés de moteurs compatibles avec une commande à distance (moteurs 43Y135 à 43Y139, 32RU47 et 32RU47).

**Montage sur le côté****Modèles 5DVT2 à 5DVT4, 5DVR2 à 5DVR4, 6KWH9 à 6KWJ1, 16D517 à 16D521**

1. Voir la Figure 1, attacher le support sur le dessus du moteur avec deux des boulons traversants du moteur. Fixer avec deux écrous n° 8-32 fournis.
2. Attacher le transformateur au support de fixation avec les quatre vis n° 10 x 1/2 fournies.
3. Voir les instructions de câblage sous Raccordement électrique.
4. Recourber le haut du support à la main, le long de ligne de soudure au laser, pour former un angle de 90 degrés.

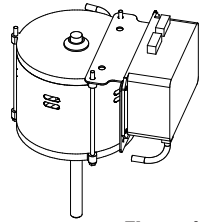


Figure 1

**Montage en bout****Modèles 22PP68 à 22PP70**

1. Voir la Figure 2, attacher le transformateur au support de fixation avec les quatre vis n° 10 x 1/2 fournis.
2. Attacher le support à l'extrémité du moteur à l'aide de trois boulons traversants du moteur. Fixer avec les trois écrous n° 8-32 fournis.
3. Voir les instructions de câblage sous Raccordement électrique.

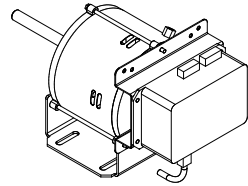


Figure 2

**Montage sur caisson****Modèles 20UD15 à 20UD17**

1. Voir la Figure 3, le capot du moteur est retiré pour plus de clarté. Attacher le transformateur directement sur l'extérieur de l'appareil avec les quatre vis n° 10 x 1/2 fournies.
2. Voir les instructions de câblage sous Raccordement électrique.

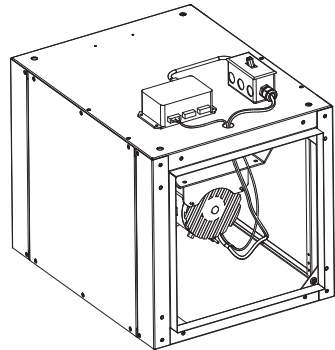
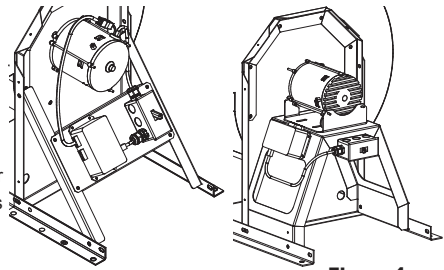


Figure 3

**Modèles 20UD18 à  
20UD20**

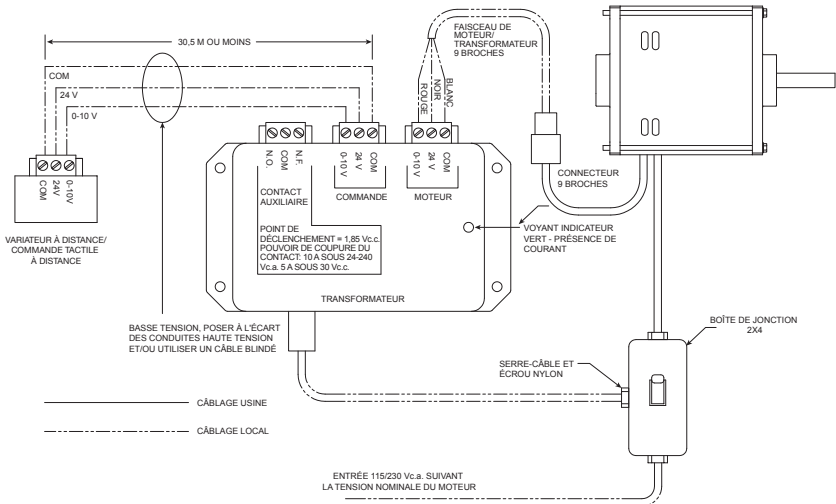
1. Voir la Figure 4, attacher le transformateur aux cornières du bâti de moteur à travers les trous existants avec les quatre vis n° 10 x 1/2 fournies.
2. Voir les instructions de câblage sous Raccordement électrique.



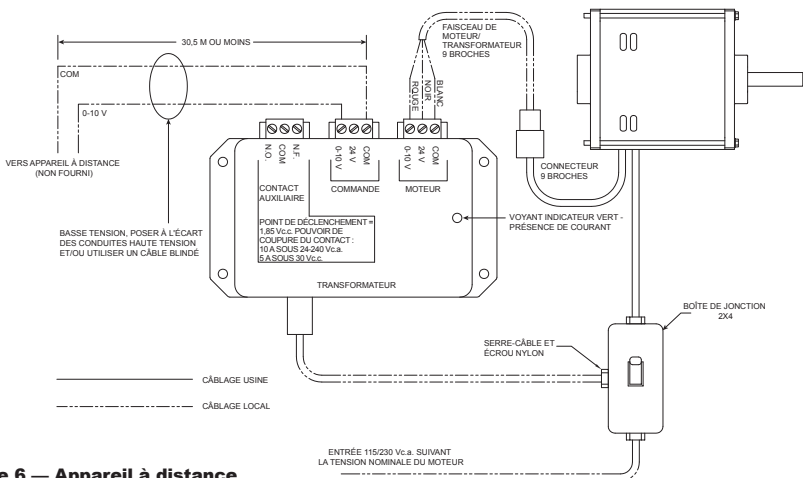
**Figure 4**

**Raccordement électrique**

**⚠ AVERTISSEMENT** *Respecter tous les codes de sécurité en vigueur, notamment le National Electrical Code (NEC) et le National Fire Protection Act (NFPA).*



**Figure 5 — Variateur à distance et commande tactile à distance**



**Figure 6 — Appareil à distance**

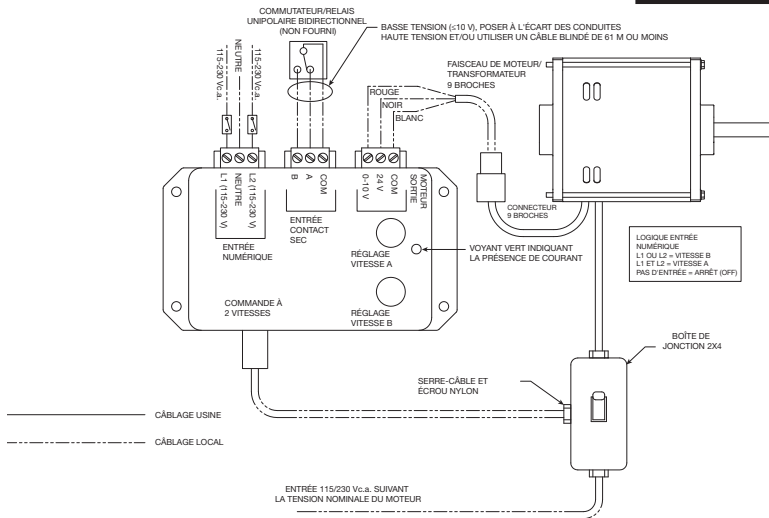


Figure 7 — Commande à 2 vitesses

### Variateur à distance :

1. Couper l'alimentation électrique du ventilateur.
2. Monter une boîte de jonction de 2x4 simple standard (non fournie) à l'emplacement prévu pour la commande à distance. Elle accueillera le variateur de vitesse à distance.
3. Tirer un câble de commande à 3 fils entre la commande de vitesse à distance et le transformateur monté sur le ventilateur. La distance maximale entre le ventilateur et la commande de vitesse est de 30,5 mètres. Raccorder les bornes 24 V, COM et 0-10 sur le transformateur et la commande de vitesse à distance. Voir le schéma de câblage à la Figure 5.

**REMARQUE :** Si une plus grande distance est requise, il peut se produire une perte de signal et un fonctionnement irrégulier du ventilateur.

4. À l'aide du faisceau de commande fourni, raccorder le connecteur 9 broches au moteur. Raccorder le rouge (0-10), le blanc (COM) et le noir (24 V) sur le bornier motor du transformateur.
5. Raccorder le câble d'alimentation du transformateur à l'alimentation électrique 115-230 V du ventilateur. Utiliser le raccord serre-câble fourni.
6. Fixer le variateur à la boîte de jonction de 2x4.

**REMARQUE :** Une même commande peut alimenter un maximum de quatre moteurs. Les commandes ne sont pas capables de faire la distinction entre plusieurs moteurs, par conséquent tous les moteurs sont soumis à la même tension de commande.

7. Si un régulateur de vitesse d'un fabricant tiers est utilisée au lieu de la commande de vitesse à distance fournie, voir les détails du câblage à la Figure 6.
8. Un contact normalement ouvert/normalement fermé est disponible pour envoyer un signal à un registre antirefoulement motorisé lorsque le ventilateur est commandé au moyen de la commande de vitesse à distance. Le contact change d'état si le moteur reçoit un signal de commande supérieur à 1,85 Vc.c.

**Commande tactile à distance :**

Suivre les instructions de câblage du variateur à distance ci-dessus. Après avoir mis le système sous tension :

1. Appuyer sur la touche d'alimentation pour mettre le ventilateur en marche.
2. Appuyer sur les touches fléchées haut/bas pour augmenter/diminuer la vitesse.
3. Les pressions successives sur la touche d'alimentation démarrent un compte à rebours de 90, 60, 30 ou 10 minutes.
4. Les voyants s'éteignent au bout d'une certaine durée d'inactivité.
5. Pour verrouiller ou déverrouiller les touches, tenir les touches fléchées haut et bas enfoncées pendant trois secondes. Lorsqu'elle est verrouillée, la touche d'alimentation s'allume en rouge.

**Commande à 2 vitesses :**

Cette commande est destinée aux installations où deux vitesses sélectionnables sont requises. Alternier entre les deux vitesses sélectionnables au moyen d'un commutateur ou relais unipolaire bidirectionnel (SPDT) ou d'une entrée numérique.

1. Couper l'alimentation électrique du ventilateur.
2. Tirer un câble de commande à 3 fils entre le dispositif de commande d'un fabricant tiers et le transformateur monté sur le ventilateur. La distance maximale entre le ventilateur et le dispositif de commande est de 30,5 mètres. Raccorder à l'entrée de contact sec ou à l'entrée numérique. Voir le schéma de câblage à la Figure 7.

**REMARQUE :** Si une plus grande distance est requise, il peut se produire une perte de signal et un fonctionnement irrégulier du ventilateur.

3. À l'aide du faisceau de commande fourni, raccorder le connecteur 9 broches au moteur. Raccorder le rouge (0-10), le blanc (COM) et le noir (24 V) sur le bornier de moteur du transformateur.
4. Raccorder le câble d'alimentation du transformateur à l'alimentation électrique 115-230 V du ventilateur. Utiliser le serre-câble fourni.

**REMARQUE :** Une même commande peut alimenter un maximum de six moteurs. Les commandes ne sont pas capables de faire la distinction entre plusieurs moteurs, par conséquent tous les moteurs sont soumis à la même tension de commande.

5. Sélectionner la tension du moteur (115/230) au moyen du commutateur sur le boîtier du transformateur près du câble d'alimentation.
6. Un voyant vert s'allume lorsque la commande à 2 vitesses est mise sous tension.
7. Il y a deux méthodes de commutation entre les vitesses A et B :

- a. Entrée de contact sec – utilise un dispositif de commutation externe (relais ou commutateur unipolaire bidirectionnel) pour alterner entre les deux vitesses.

Raccorder la borne A à COM pour sélectionner la vitesse A.

Raccorder la borne B à COM pour sélectionner la vitesse B.

Lorsqu'il n'y a pas de contact avec l'une ou l'autre de ces bornes, le moteur est à l'arrêt.



- b. Entrée numérique c.a. – envoyer un signal de tension alternative directement à la commande pour changer la vitesse.
- Envoyer 115/230 Vc.a. à L1 ou L2 pour sélectionner la vitesse B.
- Envoyer 115/230 Vc.a. à L1 et L2 pour sélectionner la vitesse A.
- En l'absence de tension sur l'une ou l'autre des bornes, le moteur est à l'arrêt.

**REMARQUE :** Ne pas utiliser simultanément l'entrée de contact sec et l'entrée numérique.

8. Avant d'installer les dispositifs de commande externes, utiliser un fil volant pour vérifier le bon fonctionnement du ventilateur. Placer le fil volant entre les bornes COM et A ou B sur l'entrée de contact sec pour faire fonctionner le ventilateur.

## GUIDE DE DÉPANNAGE

### Variateur à distance et commande tactile à distance :

| Symptôme   | Cause(s) possible(s)  | Action corrective   |
|--|---|---|
| Le moteur ne fonctionne pas                              | <ol style="list-style-type: none"> <li>Mauvais câblage</li> <li>Vérifier le fonctionnement de la commande</li> <li>Objets étrangers dans la turbine/hélice</li> </ol>     | <ol style="list-style-type: none"> <li>Couper l'alimentation et vérifier que le câblage est correct et bien serré</li> <li>Vérifier la présence de toutes les tensions au niveau du moteur, notamment 24 V et 0-10 Vc.c., le cas échéant</li> <li>Couper l'alimentation et vérifier que la turbine/hélice tourne librement</li> </ol> |
| Le moteur n'atteint pas son régime maximal               | <ol style="list-style-type: none"> <li>La commande de vitesse n'est pas réglée à son maximum</li> <li>Le moteur est programmé en dessous de son régime nominal</li> </ol> | <ol style="list-style-type: none"> <li>Vérifier que le variateur est tourné à fond dans le sens horaire, le cas échéant</li> <li>Contrôler le régime maximal du moteur pour l'application</li> </ol>  |
| Le variateur à distance n'ajuste pas le régime du moteur | <ol style="list-style-type: none"> <li>Il n'y a pas 24 Vc.c. entre les bornes 24 V et COM</li> <li>Le variateur à distance n'est pas correctement câblé</li> </ol>        | <ol style="list-style-type: none"> <li>Contrôler la tension</li> <li>Vérifier que tous les raccordements de câblage sont corrects</li> </ol>  |
| La commande tactile à distance ne fonctionne pas         | <ol style="list-style-type: none"> <li>Commande tactile à distance verrouillée</li> </ol>   | <ol style="list-style-type: none"> <li>Vérifier que la commande tactile à distance est déverrouillée, déverrouiller le cas échéant</li> </ol>   |

### Commande à 2 vitesses :

| Symptôme                    | Cause(s) possible(s)   | Action corrective   |
|-----------------------------|--|---|
| Le moteur ne fonctionne pas | <ol style="list-style-type: none"> <li>Tension incorrecte sélectionnée sur le transformateur</li> <li>Entrée de contact sec non raccordée correctement</li> <li>L'entrée numérique c.a. ne reçoit pas la tension correcte</li> </ol> | <ol style="list-style-type: none"> <li>Vérifier la tension du moteur et la tension sélectionnée sur le sélecteur d'entrée</li> <li>Vérifier que la fermeture du contact raccorde les bornes correctes</li> <li>Débrancher le connecteur de la commande à 2 vitesses et mesurer la tension entre L1 et le neutre ou L2 et le neutre</li> </ol> |

## **GARANTIE LIMITÉE D'UN AN FOURNIE PAR DAYTON**

**GARANTIE LIMITÉE D'UN AN FOURNIE PAR DAYTON.** Tous les modèles de produits Dayton® couverts dans ce manuel sont garantis par Dayton Electric Mfg. Co. (« Dayton ») au premier utilisateur contre tout défaut de fabrication ou de matériau, dans des conditions d'utilisation normales durant un an à compter de la date d'achat. Si le produit Dayton fait partie d'un ensemble, seul le composant du produit présentant un défaut est couvert par la présente garantie. Tout produit ou toute pièce présentant un défaut de fabrication ou de matériau et retourné(e) à un centre de service agréé désigné par Dayton ou par un représentant désigné de Dayton, port payé, sera à titre de recours exclusif, réparé(e) ou remplacé(e) par un produit neuf ou une pièce neuve, ou par un produit ou une pièce remis à neuf d'utilité égale, ou fera l'objet d'un remboursement intégral, au choix de Dayton ou d'un représentant désigné de Dayton, sans frais. Voir les procédures de réclamation sous garantie limitée sous la rubrique « Service de garantie » ci-après. La présente garantie est annulée en cas de preuve de mésusage, de réparation défectueuse, d'installation défectueuse, d'utilisation abusive ou de modification. La présente garantie ne couvre pas l'usure normale des produits Dayton ou des composants de ces produits, ou des produits ou des composants de ces produits qui sont consommables durant une utilisation normale. La présente garantie limitée donne aux acheteurs des droits spécifiques et il est également possible de bénéficier d'autres droits qui varient selon les juridictions.

### **CLAUSES D'EXONÉRATION DE GARANTIE ET LIMITES DE RESPONSABILITÉ CONCERNANT TOUS LES CLIENTS POUR TOUS LES PRODUITS**

**LIMITES DE RESPONSABILITÉ.** DANS LA MESURE PERMISE AU TITRE DE LA LOI APPLICABLE, DAYTON DÉCLINE EXPRESSÉMENT TOUTE RESPONSABILITÉ POUR TOUT DOMMAGE ACCESSOIRE ET INDIRECT. LA RESPONSABILITÉ DE DAYTON EST DANS TOUS LES CAS LIMITÉE ET NE SAURAIT DÉPASSER LE PRIX D'ACHAT.

**CLAUSE D'EXONÉRATION DE GARANTIE.** DAYTON S'EST DILIGEMMENT EFFORCÉE D'ILLUSTRER ET DE DÉCRIRE DE MANIÈRE EXACTE LES PRODUITS DE CETTE BROCHURE. CEPENDANT, CES ILLUSTRATIONS ET CES DESCRIPTIONS NE SONT DONNÉES QU'À TITRE D'IDENTIFICATION ET NE GARANTISSENT PAS EXPRESSÉMENT OU IMPLICITEMENT QUE LES PRODUITS SONT DE QUALITÉ MARCHANDE OU ADAPTÉS À UN USAGE PARTICULIER, OU QU'ILS SERONT NECESSAIREMENT CONFORMES AUX ILLUSTRATIONS OU AUX DESCRIPTIONS FOURNIES. SAUF DISPOSITIONS CONTRAIRES CI-DESSOUS, AUCUNE GARANTIE OU AFFIRMATION DE FAIT, EXPRESSE OU IMPLICITE, AUTRE QUE CELLE ÉNONCÉE À LA RUBRIQUE « GARANTIE LIMITÉE » CI-DESSUS, N'EST FOURNIE OU AUTORISÉE PAR DAYTON.

**CONFORMITÉ DU PRODUIT.** DANS DE NOMBREUSES JURIDICTIONS, LES CODES ET LES RÉGLEMENTATIONS QUI RÉGISSENT LES VENTES, LA CONSTRUCTION, L'INSTALLATION ET/OU L'UTILISATION DE PRODUITS POUR CERTAINS USAGES PEUVENT ÊTRE DIFFÉRENTS DE CEUX DE RÉGIONS AVOISINANTES. BIEN QUE DAYTON SE SOIT EFFORCÉE DE RENDRE SES PRODUITS CONFORMES À CES CODES, LA SOCIÉTÉ NE PEUT EN GARANTIR LA CONFORMITÉ ET NE SAURAIT ÊTRE RESPONSABLE DE LA MANIÈRE DONT LES PRODUITS SONT INSTALLÉS OU UTILISÉS. AVANT D'ACHETER ET D'UTILISER UN PRODUIT, IL EST CONSEILLÉ D'ÉtudIER LES DIRECTIVES DE SÉCURITÉ/CARACTÉRISTIQUES TECHNIQUES AINSI QUE LES CODES ET RÉGLEMENTATIONS NATIONAUX ET LOCAUX APPLICABLES, ET DE S'ASSURER DE LA CONFORMITÉ À CES CODES DE CES PRODUITS, DE LEUR INSTALLATION ET DE LEUR UTILISATION.

**CONSOMMATEURS SEULEMENT.** CERTAINS ASPECTS DES DÉNIS DE GARANTIE NE SONT PAS APPLICABLES AUX PRODUITS DE CONSOMMATION VENDUS AUX CONSOMMATEURS; (A) CERTAINES JURIDICTIONS N'AUTORISENT PAS L'EXCLUSION OU LA LIMITATION DES DOMMAGES ACCESSOIRES OU INDIRECTS, DE SORTE QUE LA LIMITATION OU L'EXCLUSION SUSMENTIONNÉE PEUT NE PAS S'APPLIQUER À VOTRE CAS; (B) EN OUTRE, CERTAINES JURIDICTIONS N'AUTORISENT PAS DE LIMITE SUR LA DURÉE D'UNE GARANTIE IMPLICITE, PAR CONSÉQUENT LA LIMITE SUSMENTIONNÉE PEUT NE PAS S'APPLIQUER À VOTRE CAS; ET (C) EN VERTU DE LA LOI, DURANT LA PÉRIODE DE GARANTIE LIMITÉE, TOUTE GARANTIE IMPLICITE DE QUALITÉ MARCHANDE OU D'ADÉQUATION À UN USAGE PARTICULIER APPLICABLE AUX PRODUITS DE CONSOMMATION ACHETÉS PAR DES CONSOMMATEURS, EST SUSCEPTIBLE DE NE PAS POUVOIR ÊTRE EXCLUE OU AUTREMENT DÉNIÉE.

LA PRÉSENTE GARANTIE LIMITÉE S'APPLIQUE SEULEMENT AUX ACHETEURS AUX ÉTATS-UNIS POUR UNE LIVRAISON À L'INTÉRIEUR DES ÉTATS-UNIS.

### **SERVICE DE GARANTIE**

Pour obtenir le service de garantie si le produit couvert a été acheté directement auprès de W.W. Grainger, Inc. (« Grainger »), (i) écrire, téléphoner à la succursale ou visiter la succursale locale de Grainger auprès de laquelle le produit a été acheté ou une autre succursale de Grainger à proximité (consulter le site [www.grainger.com](http://www.grainger.com) pour obtenir la liste des succursales de Grainger); ou (ii) communiquer avec Grainger en se rendant sur le site [www.grainger.com](http://www.grainger.com) et en cliquant sur le lien « Contact Us » en haut de la page, puis sur le lien « Email us »; ou (iii) appeler le service clientèle (sans frais) en composant le 1-888-361-8649. Pour obtenir le service de garantie si le produit couvert a été acheté auprès d'un autre distributeur ou d'un autre détaillant, (i) se rendre sur le site [www.grainger.com](http://www.grainger.com) pour obtenir le service de garantie; (ii) écrire, téléphoner à une succursale ou visiter une succursale de Grainger à proximité; ou (iii) appeler le service clientèle (sans frais) en composant le 1-888-361-8649. Dans tous les cas, il sera nécessaire de fournir dans la mesure du possible, la date d'achat, le numéro d'origine de la facture, le numéro de stock, une description du défaut et tout autre élément spécifié en vertu de la présente garantie limitée d'un an de Dayton. Il sera peut-être exigé de renvoyer le produit moyennant certains frais pour qu'il soit vérifié. Il est possible d'obtenir un suivi quant aux vérifications et aux modifications en cours par les moyens indiqués. Le titre et le risque de perte passe de l'acheteur au transporteur public lors de la livraison, par conséquent si le produit est endommagé pendant son transport, toute réclamation doit être déposée auprès du transporteur, et non pas auprès du détaillant, Grainger ou Dayton. Pour toute information sur la garantie concernant les acheteurs et/ou une livraison à l'extérieur des États-Unis, utiliser les informations de contact suivantes applicables :

**Dayton Electric Mfg. Co.,  
100 Grainger Parkway, Lake Forest, IL 60045 États-Unis  
ou composer le +1-888-361-8649**