

Notes

Multiple horizontal lines for user notes.

Fabriqué pour Dayton Electric Mfg. Co,
Lake Forest, IL 60045 Etats-Unis



Please read and save these instructions. Read carefully before attempting to assemble, install, operate or maintain the product described. Protect yourself and others by observing all safety information. Failure to comply with instructions could in a serious or fatal damage or property damage! Retain instructions for future reference.

Dayton® Pallet Tilter

Description

Increase productivity and help reduce back injuries associated with reaching and lifting heavy items from containers. Infinitely adjustable tilt angle from 0-90° and short operator reach allows easy access to containers, totes and skids.



Figure 1



Figure 2

General Safety Information

Please read the instruction manual, safety rules, and maintenance operating instructions. Please replace the screw with hole of Part No.3450A before use.

WARNING

- 1. Do not transport when tilting goods on the machine, this is not safe. DO NOT overload lift table.
- 2. Never place hands or feet on the moving parts, avoid the risk of injury.(Fig 2)

- 3. Never walk under a raised load.
- 4. Before lowering the forks, make certain that no foreign elements can hinder the free lowering of the forks.
- 5. The machine is designed for use on even and level floor.
- 6. During transport the forks shall be raised as little as possible.
- 7. Transport with raised forks should be made over the shortest possible distances and at low speeds.

CAUTION Never exceed the maximum capacity of the mobile lift table.

- 1. The load must be distributed evenly on forks or pallets, with a distance of 400mm between center of gravity and forks front, the maximum height of center of gravity is 420mm, the minimum is 200mm, and the distance out of this scope will reduce the level of safety and increase the risk.
- 2. Goods on pallets or forks must be properly secured, unbalanced loads, so that they cannot fall off during transport, when the truck is lifted, or when the truck must remain lifted for a period of time.

Unpacking

Upon receipt, visually inspect for product damage. If damage is evident, notify delivering carrier immediately and file necessary claims.

Specifications

| Model | Load Capacity | Fork Length | Fork Width | Fork Height Lowered | Fork Height Raised | Overall Length | Overall Width | Overall Height |
|--------|---------------|-------------|------------|---------------------|--------------------|----------------|---------------|--------------------|
| 33W285 | 2200lb | 31-1/2" | 6-1/3" | 3-1/3 to 11" | 29" to 37" | 52" | 25" | 29-1/2" to 37-2/5" |

Form 5S7191

Printed in China
09667
Version 0
09/12



ENGLISH

ESPAÑOL

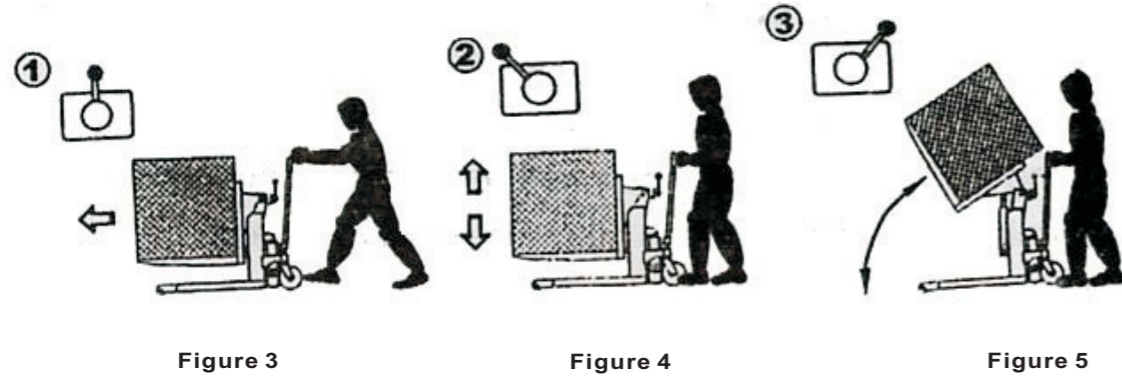
FRANÇAIS

Dayton® Pallet Tilter

Operation

On the handle of the machine, you will find the control lever which can be set in three positions:

Control lever in neutral (Fig. 3): Drive: Push, drag, move and turn the machine.
 Control lever to left (Fig. 4): Lift /lower
 Control lever to right (Fig. 5): Tilt/return



Handle with control lever functions (Fig. 6)

The working position of the control lever is Lift /lower and Tilt/return, the same working position can be in two different functions,

Disengagement of the handle (Fig. 7)

The handle can be freely turned to the left or the right by pressing the foot pedal as shown right. This function makes the loading/unloading easier by giving better access.



Figure 6

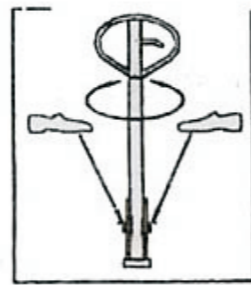


Figure 7

Model 33W285

Maintenance

Regular inspection, repair and the replacement of worn or defective parts will prolong the life of the machine.

| | |
|-------------------------------|---|
| Oil change | Lower the forks to bottom position. Remove the discharge valve shaft (133) and the spring (135). pour the waste oil in an oil container install the discharge valve |
| | Remove the screw (3450) Fill the hole with oil 0.8 liters. Insert the screw (3450) and expel the air from the pump |
| Seal leakage | Locate the point at which oil leakage appears and then replace defective seals. |
| Bleeding the hydraulic system | 1) Loosen the screw (3450) 2) Pump the control lever to make the forks move to the top, then open the discharge valve quickly to make the forks move to the bottom. 3) Open the discharge valve, keep on pumping the control lever until expel the air. |
| Cleaning | When cleaning the machine, do not direct the jet onto bearings and seals. Otherwise the grease will be washed out and the life of the equipment shortened. |

ENGLISH

ENGLISH

Dayton® Pallet Tilter

Troubleshooting

| TROUBLE | CAUSE | ACTION |
|--|---|--|
| The forks do not lift up. | <ul style="list-style-type: none"> -Not enough hydraulic oil. -Discharge valve is out of adjustment or locked. -Air in the hydraulic oil. -The oil has impurities. -Seals leakage. -Overflow valve is not sealed or out of adjustment. -Pressure valve is out of adjustment. -Overload the machine. | <ul style="list-style-type: none"> -Add more oil. -Adjust the discharge valve, eliminate locking. -Expel the air. -Change the oil. -Replace seals with new ones. -Adjust the overflow valve or replace component. -Adjust the pressure valve. -Lift according to the rated capacity. |
| The forks do not lift to maximum height. | <ul style="list-style-type: none"> -Not enough hydraulic oil. | <ul style="list-style-type: none"> -Add more oil. (L-HV46 Hydraulic oil) |
| The forks unable to lift 1000kg. | <ul style="list-style-type: none"> -Overflow valve is out of adjustment or not sealed completely. | <ul style="list-style-type: none"> -Adjust or replace the overflow valve. |
| The forks sink after they have been raised. | <ul style="list-style-type: none"> -Pressure valve does not seal completely. -Seals leakage. -Discharge valve is out of adjustment. | <ul style="list-style-type: none"> -Adjust the pressure valve. -Replace seals with new ones. -Adjust the discharge valve. |
| The forks do not descend. | <ul style="list-style-type: none"> -Discharge valve is out of adjustment. -Low temperature, viscosity class is large. -The lifting rod is deformed resulting from a seriously unbalanced load. -A part has been damaged or been deformed resulting from unbalanced load. | <ul style="list-style-type: none"> -Adjust the discharge valve. -Replace the hydraulic oil applied to the low temperature. -Replace the lifting rod. -Repair or replace component. |
| The forks do not descend to the lowest height. | <ul style="list-style-type: none"> -The eccentric axle of carriage is out of adjustment. | <ul style="list-style-type: none"> -Adjust the eccentric axle. |
| The forks do not lift horizontally. | <ul style="list-style-type: none"> -The eccentric axle of carriage is out of adjustment. | <ul style="list-style-type: none"> -Adjust the eccentric axle. |

For Repair Parts, Call 1-800-323-0620

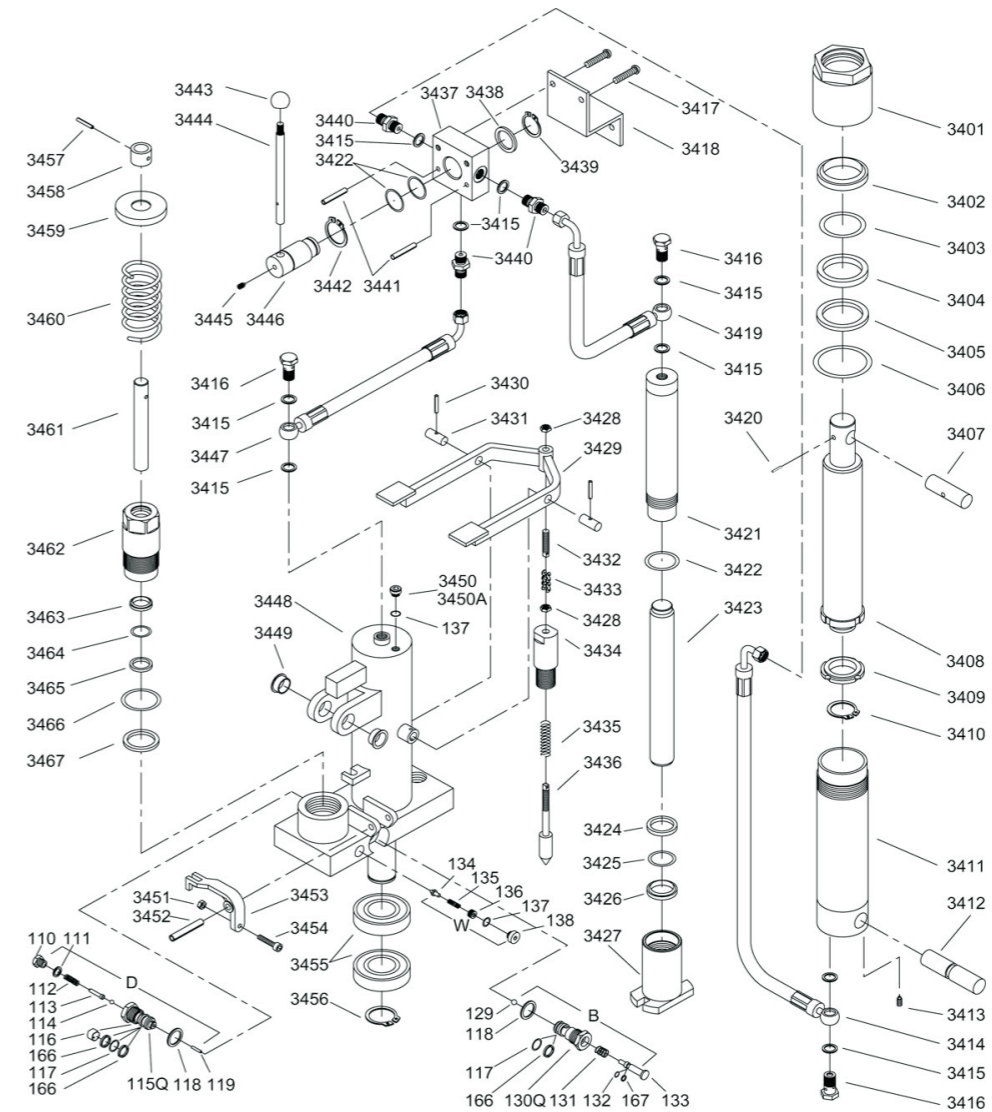
24 hours a day-365 days a year

Please provide following information:

- Model number
- Serial number(if any)
- Part description and number as shown in part list

Assembly Drawing for 33W285

Pump Assembly



- W: overflow valve
- D: pressure valve
- B: discharge valve

For Repair Parts, Call 1-800-323-0620

24 hours a day-365 days a year

Please provide following information:

- Model number
- Serial number(if any)
- Part description and number as shown in part list

Parts List for 33W285

| Parts No. | Description | Q'ty | Parts No. | Description | Q'ty |
|-----------------------------|---------------------------|------|--------------------|---------------------------|------|
| Tilting Cylinder Kit | | | MH33W28501G | | |
| 3401 | Big nut | 1 | 3428 | Hexagon nut * | 2 |
| 3402 | Dust proof ring | 1 | 3429 | Spacing parts assembly * | 1 |
| 3403 | O-ring | 1 | 3430 | Spring pin * | 2 |
| 3404 | Y-ring | 1 | 3431 | Axle * | 2 |
| 3405 | Washer | 1 | 3432 | Eye bolt * | 1 |
| 3406 | O-ring | 1 | 3433 | Chain * | 1 |
| 3407 | Locking axle | 1 | 3434 | Mounting base * | 1 |
| 3408 | Tilting rod | 1 | 3435 | Spring * | 1 |
| 3409 | Guide casing | 1 | 3436 | Bolt * | 1 |
| 3410 | Retaining ring | 1 | 3437 | Change-over valve body * | 1 |
| 3411 | Tilting cylinder assembly | 1 | 3438 | Washer * | 1 |
| 3412 | Locking axle | 1 | 3439 | Retaining ring * | 1 |
| 3413 | Setting screw | 1 | 3440 | Connecting joint * | 3 |
| 3414 | High pressure tube I | 1 | 3441 | Spring pin * | 2 |
| 3415 | Red copper washer | 9 | 3442 | Retaining ring * | 1 |
| 3416 | Connecting bolt | 3 | 3443 | Handle sleeve * | 1 |
| 3417 | Pan head screw | 2 | 3444 | Handle * | 1 |
| 3418 | Mounting plate | 1 | 3445 | Setting screw * | 1 |
| 3419 | High pressure tube II | 1 | 3446 | Change-over valve shaft * | 1 |
| 3420 | Spring pin | 1 | 3447 | High pressure tube III * | 1 |
| Lifting Cylinder Kit | | | MH33W28502G | | |
| 3421 | Lifting cylinder assembly | 1 | 3448 | Pump assembly * | 1 |
| 3422 | O-ring | 2 | 3449 | Bushing * | 2 |
| 3423 | Lifting rod | 1 | 3450 | Screw * | 1 |
| 3424 | Y-ring | 1 | 3450A | Screw * | 1 |
| 3425 | O-ring | 1 | 3451 | Hexagon nut * | 1 |
| 3426 | Dust proof ring | 1 | 3452 | Spring pin * | 1 |
| 3427 | Small nut | 1 | 3453 | Crank link * | 1 |
| | | | 3454 | Hexagon socket screw * | 1 |
| | | | 3455 | Bearing * | 2 |

For Repair Parts, Call 1-800-323-0620

24 hours a day-365 days a year

Please provide following information:

- Model number
- Serial number(if any)
- Part description and number as shown in part list

Parts List for 33W285

| Parts No. | Description | Q'ty | Parts No. | Description | Q'ty |
|---------------------------|---------------------|------|----------------------------|-------------------------|--------------------|
| 3456 | Retaining ring * | 1 | 115Q | Pressure valve body ▲ | 1 |
| 3457 | Spring pin * | 1 | 116 | Split ring ▲ | 1 |
| 3458 | Spacing casing * | 1 | 117 | O-ring ▲ | 2 |
| 3459 | Spring cover * | 1 | 118 | Red copper washer ▲ | 2 |
| 3460 | Spring * | 1 | 119 | Steel needle ▲ | 1 |
| Pump Cylinder Kit | | | MH33W28503G | | |
| 3461 | Piston ▲ | 1 | 166 | Retainer ▲ | 3 |
| 3462 | Pump cylinder ▲ | 1 | Discharge Valve Kit | | MH33W28505G |
| 3463 | Dust proof ring ▲ | 1 | 129 | Steel ball ▲ | 1 |
| 3464 | O-ring ▲ | 1 | 130Q | Discharge valve body ▲ | 1 |
| 3465 | Y-ring ▲ | 1 | 131 | Spring ▲ | 1 |
| 3466 | O-ring ▲ | 1 | 132 | O-ring ▲ | 1 |
| 3467 | Red copper washer ▲ | 1 | 133 | Discharge valve shaft ▲ | 1 |
| pressure Valve Kit | | | MH33W28504G | | |
| 110 | Screw ▲ | 1 | 167 | Retainer ▲ | 1 |
| 111 | Red copper washer ▲ | 1 | Overflow Valve Kit | | MH33W28506G |
| 112 | Spring ▲ | 1 | 134 | Valve taper core ▲ | 1 |
| 113 | Pressure rod ▲ | 1 | 135 | Spring ▲ | 1 |
| 114 | Steel ball ▲ | 1 | 136 | Pressure R screw ▲ | 1 |
| | | | 137 | O-ring ▲ | 2 |
| | | | 138 | Screw ▲ | 1 |

(▲)Available as part of kit only.
 (*)Not available part for 33W285

ENGLISH

ENGLISH

For Repair Parts, Call 1-800-323-0620

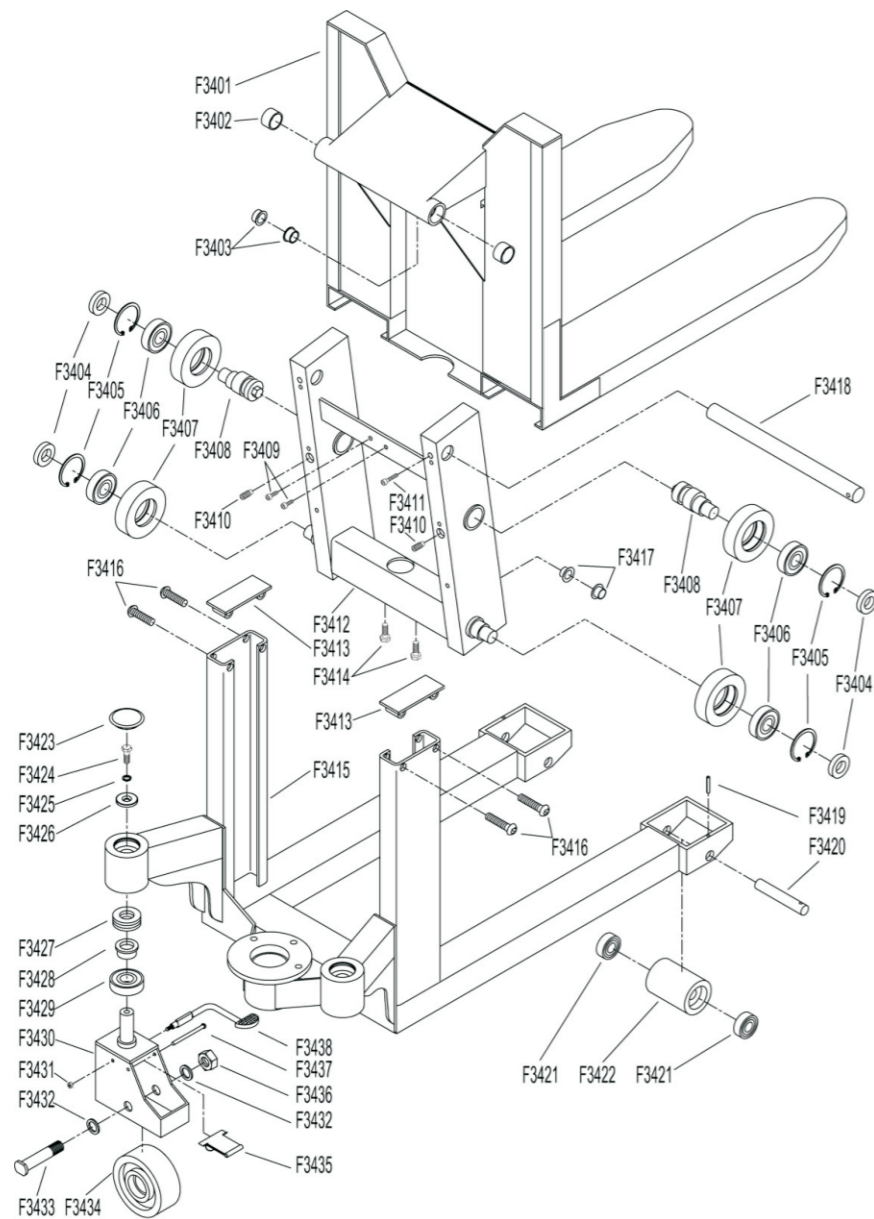
24 hours a day-365 days a year

Please provide following information:

- Model number
- Serial number(if any)
- Part description and number as shown in part list

Assembly Drawing for 33W285

Frame Assembly



For Repair Parts, Call 1-800-323-0620

24 hours a day-365 days a year

Please provide following information:

- Model number
- Serial number(if any)
- Part description and number as shown in part list

Parts List for 33W285

| Parts No. | Description | Q'ty |
|-----------|----------------------|------|
| F3401 | Forks assembly | 1 |
| F3402 | Bushing | 2 |
| F3403 | Bushing | 2 |
| F3404 | Sliding pad | 4 |
| F3405 | Retaining ring | 4 |
| F3406 | Bearing | 4 |
| F3407 | Roller | 4 |
| F3408 | Eccentric axle | 2 |
| F3409 | Hexagon socket screw | 2 |
| F3410 | Setting screw | 2 |
| F3411 | Hexagon socket screw | 1 |
| F3412 | Carriage assembly | 1 |
| F3413 | Spacing cover | 2 |
| F3414 | Hexagon head bolt | 2 |
| F3415 | Frame assembly | 1 |
| F3416 | Pan head screw | 4 |
| F3417 | Bushing | 2 |
| F3418 | Axle | 1 |
| F3419 | Spring pin | 2 |
| F3420 | H-link axle | 2 |

| Parts No. | Description | Q'ty |
|---------------------------------------|------------------------|------|
| Load Roller Kit MH33W28507G | | |
| F3421 | Bearing | 2 |
| F3422 | Load roller | 2 |
| F3423 | Dust cover | 2 |
| F3424 | Hexagon head bolt | 2 |
| F3425 | Spring washer | 2 |
| F3426 | Spacing cover | 2 |
| F3427 | Bearing | 2 |
| F3428 | Dividing bush | 2 |
| F3429 | Bearing | 2 |
| F3430 | Steering wheel bracket | 2 |
| F3431 | Locking nut | 2 |
| F3432 | Axle sleeve | 4 |
| F3433 | Steering wheel axle | 2 |
| Steering Wheel Kit MH33W28508G | | |
| F3421 | Bearing | 2 |
| F3434 | Steering wheel | 2 |
| F3435 | Brake spring leaf | 2 |
| F3436 | Locking nut | 2 |
| F3437 | Axle | 2 |
| F3438 | Brake control lever | 2 |

(▲) Available as part of kit only.
 (*) Not available part for 33W285

ENGLISH

ENGLISH

For Repair Parts, Call 1-800-323-0620

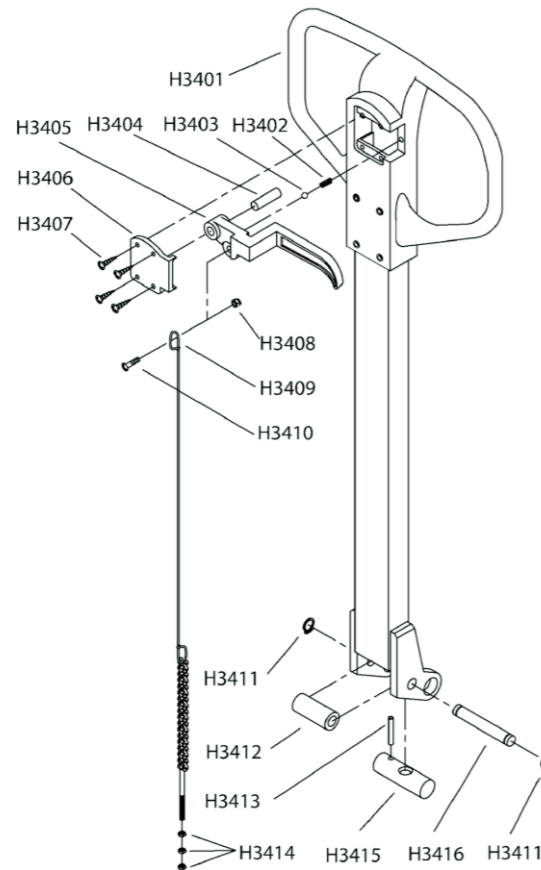
24 hours a day-365 days a year

Please provide following information:

- Model number
- Serial number(if any)
- Part description and number as shown in part list

Assembly Drawing for 33W285

Handle Assembly



| Parts No. | Description | Q'ty | Parts No. | Description | Q'ty |
|-------------------|------------------|------|--------------------|-------------------|------|
| Handle Kit | | | MH33W28509G | | |
| H3401 | Handle | 1 | H3408 | Self-locking nut | 1 |
| H3402 | Spring | 1 | H3409 | Pull rod assembly | 1 |
| H3403 | Steel ball | 1 | H3410 | Pan head screw | 1 |
| H3404 | Pin | 1 | H3411 | Retaining ring | 2 |
| H3405 | Small handle bar | 1 | H3412 | Pressure sleeve | 1 |
| H3406 | Cover | 1 | H3413 | Spring pin | 1 |
| H3407 | Tapping screw | 4 | H3414 | Thin nut | 3 |
| | | | H3415 | Axle | 1 |

(▲)Available as part of kit only.

Dayton® Pallet Tilter

LIMITED WARRANTY

DAYTON ONE-YEAR LIMITED WARRANTY. DAYTON® PALLET TILTER, MODEL COVERED IN THIS MANUAL, ARE WARRANTED BY DAYTON ELECTRIC MFG. CO. (DAYTON) TO THE ORIGINAL USER AGAINST DEFECTS IN WORKMANSHIP OR MATERIALS UNDER NORMAL USE FOR ONE YEAR AFTER DATE OF PURCHASE. ANY PART WHICH IS DETERMINED TO BE DEFECTIVE IN MATERIAL OR WORKMANSHIP AND RETURNED TO AN AUTHORIZED SERVICE LOCATION, AS DAYTON DESIGNATES, SHIPPING COSTS PREPAID, WILL BE, AS THE EXCLUSIVE REMEDY, REPAIRED OR REPLACED AT DAYTON'S OPTION. FOR LIMITED WARRANTY CLAIM PROCEDURES, SEE "PROMPT DISPOSITION" BELOW. THIS LIMITED WARRANTY GIVES PURCHASERS SPECIFIC LEGAL RIGHTS WHICH VARY FROM JURISDICTION TO JURISDICTION.

LIMITATION OF LIABILITY. TO THE EXTENT ALLOWABLE UNDER APPLICABLE LAW, DAYTON'S LIABILITY FOR CONSEQUENTIAL AND INCIDENTAL DAMAGES IS EXPRESSLY DISCLAIMED. DAYTON'S LIABILITY IN ALL EVENTS IS LIMITED TO AND SHALL NOT EXCEED THE PURCHASE PRICE PAID.

WARRANTY DISCLAIMER. A DILIGENT EFFORT HAS BEEN MADE TO PROVIDE PRODUCT INFORMATION AND ILLUSTRATE THE PRODUCTS IN THIS LITERATURE ACCURATELY; HOWEVER, SUCH INFORMATION AND ILLUSTRATIONS ARE FOR THE SOLE PURPOSE OF IDENTIFICATION, AND DO NOT EXPRESS OR IMPLY A WARRANTY THAT THE PRODUCTS ARE MERCHANTABILITY, OR FIT FOR A PARTICULAR PURPOSE, OR THAT THE PRODUCTS WILL NECESSARILY CONFORM TO THE ILLUSTRATIONS OR DESCRIPTIONS. EXCEPT AS PROVIDED BELOW, NO WARRANTY OR AFFIRMATION OF FACT, EXPRESSED OR IMPLIED, OTHER THAN AS STATED IN THE "LIMITED WARRANTY" ABOVE IS MADE OR AUTHORIZED BY DAYTON.

Technical Advice and Recommendations, Disclaimer. Notwithstanding any past practice or dealings or trade custom, sales shall not include the furnishing of technical advice or assistance or system design. Dayton assumes no obligations or liability on account of any unauthorized recommendations, opinions or advice as to the choice, installation or use of products.

Product Suitability. Many jurisdictions have codes and regulations governing sales, construction, installation, and/or use of products for certain purposes, which may vary from those in neighboring areas. While attempts are made to assure that Dayton products comply with such codes, Dayton cannot guarantee compliance, and cannot be responsible for how the product is installed or used. Before purchase and use of a product, review the product applications, and all applicable national and local codes and regulations, and be sure that the product, installation, and use will comply with them.

Certain aspects of disclaimers are not applicable to consumer products; e.g., (a) some jurisdictions do not allow the exclusion or limitation of incidental or consequential damages, so the above limitation or exclusion may not apply to you; (b) also, some jurisdictions do not allow a limitation on how long an implied warranty lasts, consequently the above limitation may not apply to you; and (c) by law, during the period of this Limited Warranty, any implied warranties of implied merchantability or fitness for a particular purpose applicable to consumer products purchased by consumers, may not be excluded or otherwise disclaimed.

Prompt Disposition. A good faith effort will be made for prompt correction or other adjustment with respect to any product which proves to be defective within limited warranty. For any product believed to be defective within limited warranty, first write or call dealer from whom the product was purchased. Dealer will give additional directions. If unable to resolve satisfactorily, write to Dayton at address below, giving dealer's name, address, date, and number of dealer's invoice, and describing the nature of the defect. Title and risk of loss pass to buyer on delivery to common carrier. If product was damaged in transit to you, file claim with carrier.

Manufactured for Dayton Electric Mfg. Co., 100 Grainger Parkway, Lake Forest, IL 60045 U.S.A.

**Manufactured for Dayton Electric Mfg. Co.
Lake Forest, 60045 U.S.A.**



ENGLISH

ENGLISH

Por favor lea y guarde estas instrucciones. Léelas cuidadosamente antes de tratar de montar, instalar, operar o dar mantenimiento al producto aquí descrito. Protéjase usted mismo y a los demás observando toda la información de seguridad. ¡El no cumplir con las instrucciones puede ocasionar daños, tanto personales como a la propiedad! Guarde estas instrucciones para referencia en el futuro.

Transpaleta Dayton®

Descripciones

Este producto puede aumentar la productividad, ayuda a reducir las lesiones de espalda debido a alcanzar o levantar productos pesados desde el contenedor, el ángulo de inclinación es ajustable sin limitaciones en el rango de 0-90°, un corto alcance del operario permite un fácil acceso al contenedor, a los productos a transportar y a la deslizadora.



Fig 1

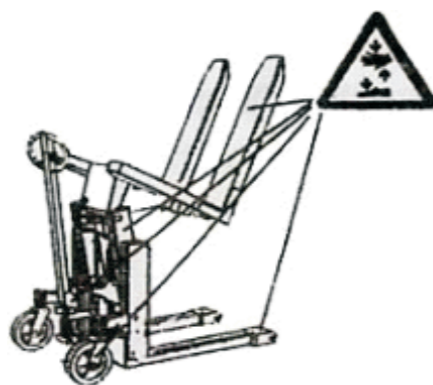


Fig 2

4. Antes de descender la horquilla debe asegurarse de que no haya cuerpos extraños que impida el libre descenso de la horquilla.
5. Esta máquina está diseñada para ser utilizada en las superficies planas.
6. Durante la transportación, la horquilla debe levantarse lo menos posible.
7. Durante la transportación con la horquilla levantada se recomienda transportar a corta distancia, y a una velocidad baja.

PRECAUCION De ninguna manera puede sobrepasar la máxima capacidad de cargas del transpaleta móvil.

1. La carga tiene que ser distribuida uniformemente en la horquilla o en el pallet, la distancia entre el centro de gravedad y la parte ronal de la horquilla tiene que ser de 400 mm, la máxima altura del centro de gravedad es de 420 mm, la mínima (altura) es de 200 mm, si la distancia rebasa este rango, reducirá el nivel de seguridad y a la vez aumenta el riesgo.
2. La mercancía que está encima del pallet o de la horquilla tiene que ser fijada adecuadamente, para evitar el desequilibrio durante la transportación, por tanto se evitaría que la mercancía se caerá cuando se alza el transpaleta o se tiene que mantener levantado por un tiempo durante el manejo de la mercancía.

ADVERTENCIA

1. Cuando se vuelca la mercancía en la máquina, no transporte, esto no es seguro. Nunca sobrecargar en el transpaleta.
2. Nunca colocar la mano o el pie encima de la pieza móvil, para evitar las lesiones. (Esquema 2)
3. Nunca pasar por debajo de la mercancía cuando esté cargada en el transpaleta.

Instrucciones generales de seguridad

Favor de leer detenidamente el manual de instrucciones.

Normas de seguridad, mantenimiento, instrucciones de operación.

Aplicaciones adecuadas Riesgos con el uso inapropiado. Favor de sustituir el tornillo con el agujero número 3450A antes de su uso.

Especificación

| Modelo | Capacidad de carga | Largo de la horquilla | Ancho de la horquilla | Altura de la horquilla cuando está descendida | Altura de la horquilla cuando está levantada | Longitud total | Ancho total | Altura total |
|--------|--------------------|-----------------------|-----------------------|---|--|----------------|-------------|-------------------|
| 33W285 | 2200lb | 31-1/2" | 6-1/3" | 3-1/3 a 11" | 29" a 37" | 52" | 25" | 29-1/2" a 37-2/5" |

Form 5S7191

Printed in China
09667
Version 0
09/12

Dayton®

Transpaleta Dayton®

Desembalaje

Cuando reciba este equipo, tiene que revisarlo visualmente para ver si esta dañado. Si el daño es evidente, entonces hay que notificar al transportista de inmediato, y presentar las reclamaciones necesarias.

Operación

En el mango de la máquina, usted puede encontrar la palanca de control, la cual puede ajustarse en tres posiciones:

Control de palanca en posición neutral (Fig. 3): Avanzar: empujar, arrastrar, mover y girar la máquina.
Control de palanca inclinado a la izquierda (Fig. 4): Subir/bajar.
Control de palanca inclinado a la derecha (Fig. 5): Inclinarse/retornar.

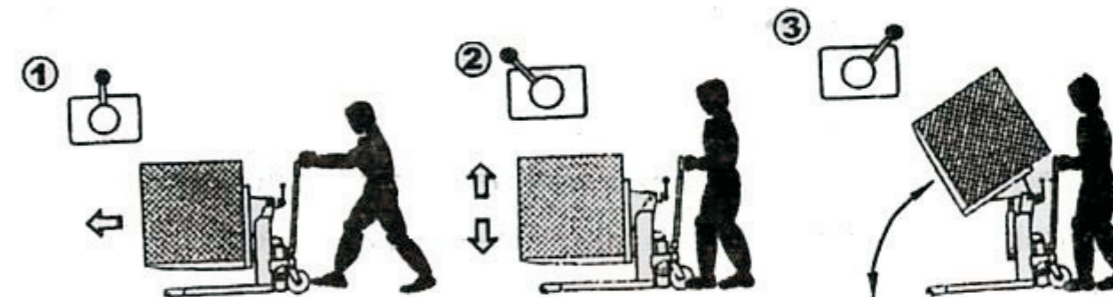


Fig 3

Fig 4

Fig 5

Mango con control de palanca (Fig. 6)

La posición de trabajo del control de palanca es subir/bajar y inclinar/retornar, la misma posición de trabajo puede tener dos funciones distintas.



Fig 6

Separación del mango (Fig. 7)

El mango puede girar libremente a la izquierda o a la derecha al presionar el pedal como se muestra en la figura derecha. Esta función hace que tenga un mejor contacto con la mercancía, y por tanto será más fácil llevarse a cabo la carga y descarga.

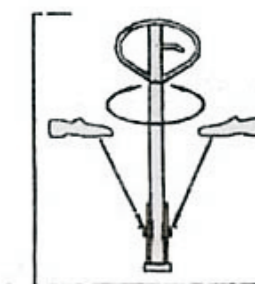


Fig 7

Modelo 33W285

Mantenimientos

Hacer revisiones regulares, reparaciones y cambios de las piezas desgastadas o dañadas en el momento oportuno, con lo cual se prolongará la vida útil de la máquina.

| | |
|------------------------------|---|
| Cambio de aceite | Bajar la horquilla hasta la posición caudal. Retirar el eje de la válvula de descarga (133) y el muelle (135). Verter el aceite residual en un contenedor de aceite. Instalar la válvula de descarga |
| | Retirar el tornillo (3450) Inyectar al orificio 0.8 L de aceite. Insertar el tornillo (3450) , y sacar el aire desde la bomba. |
| Fuga en el sello | Localizar el sitio por donde tiene fugas el aceite, cambiar el sello defectuoso. |
| Purgar el sistema hidráulico | 1) Aflojar el tornillo (3450) 2) Bombear la palanca de control, haciendo que la horquilla suba hacia arriba y que llegue al límite superior, después abre de inmediato la válvula de descarga, haciendo que la horquilla baje. 3) Abrir la válvula de descarga, al mismo tiempo sigue bombeando la palanca de control hasta que se expulsa el aire. |
| Limpieza | Cuando haga la limpieza de la máquina, no dirija de manera directa el chorro al cojinete o sello, de lo contrario el aceite será enjuagado, consecuentemente se acorta la vida útil de la máquina. |

Para Obtener Partes de Reparación en México Llame al 001-800-527-2331 en EE.UU. Llame al 1-800-323-0620

Servicio permanente – 24 horas al día al año

Por favor proporciónenos la siguiente información

- Número de modelo
- Número de serie (si lo tiene)
- Descripción de la parte y número que le corresponde en la lista de partes

Solución de Averías

| Averías | causas | Medidas a tomar |
|---|--|---|
| La horquilla no puede subir ni bajar. | <ul style="list-style-type: none"> - Aceite hidráulico insuficiente. - La válvula de descarga esta desajustada o cerrada. - Presencia de aire en el aceite hidráulico . - Presencia de impureza en el aceite. - Fugas de aceite en los sellos. - La válvula de desbordamiento no está sellada o está desajustada. - La válvula de presión está desajustada. - La máquina está seriamente sobrecargada. | <ul style="list-style-type: none"> - Verter más aceite. - Ajustar la válvula de descarga, abrir la cerradura. - Expulsar el aire. - Cambiar el aceite. - Cambiar por los sellos nuevos. - Ajustar la válvula de desbordamiento o reemplazar los componentes. - Ajustar la válvula de presión. - Cargar de acuerdo con la capacidad determinada. |
| La horquilla no puede alzar hasta la máxima altura. | <ul style="list-style-type: none"> - Aceite hidráulico insuficiente. | <ul style="list-style-type: none"> - Verter más aceite. |
| La horquilla no puede alzar productos de 1000kg. | <ul style="list-style-type: none"> - La válvula de desbordamiento está desajustada o no está sellada por completo. | <ul style="list-style-type: none"> - Ajustar o cambiar la válvula de desbordamiento. |
| La horquilla desciende una vez que ha sido alzada. | <ul style="list-style-type: none"> - La válvula de presión no ha sido sellada por completo. - Fugas de aceite en los sellos. - La válvula de desbordamiento está desajustada. | <ul style="list-style-type: none"> - Ajustar la válvula de presión. - Cambiar por los sellos nuevos. - Ajustar las válvulas de desbordamiento. |
| La horquilla no puede descender. | <ul style="list-style-type: none"> - La válvula de desbordamiento está desajustada. - Temperatura baja, alto nivel de viscosidad. - Debido a que la distribución de la carga es muy desbalanceada, haciendo que la varilla de elevación se está deformada. - Debido a la distribución de la carga desbalanceada, causando que una pieza se dañe o se deforme. | <ul style="list-style-type: none"> - Ajustar las válvulas de desbordamiento. - Cambiar por un aceite hidráulico que se puede utilizar bajo bajas temperaturas. - Cambiar la varilla de elevación. - Reparar o reemplazar la pieza. |
| La horquilla no puede descender a lo más bajo. | <ul style="list-style-type: none"> - El eje excéntrico del armazón está desajustado. | <ul style="list-style-type: none"> - Ajustar el eje excéntrico. |
| La horquilla no puede elevar horizontalmente. | <ul style="list-style-type: none"> - El eje excéntrico del armazón está desajustado. | <ul style="list-style-type: none"> - Ajustar el eje excéntrico. |

**Para Obtener Partes de Reparación en México Llame al 001-800-527-2331
en EE.UU. Llame al 1-800-323-0620**

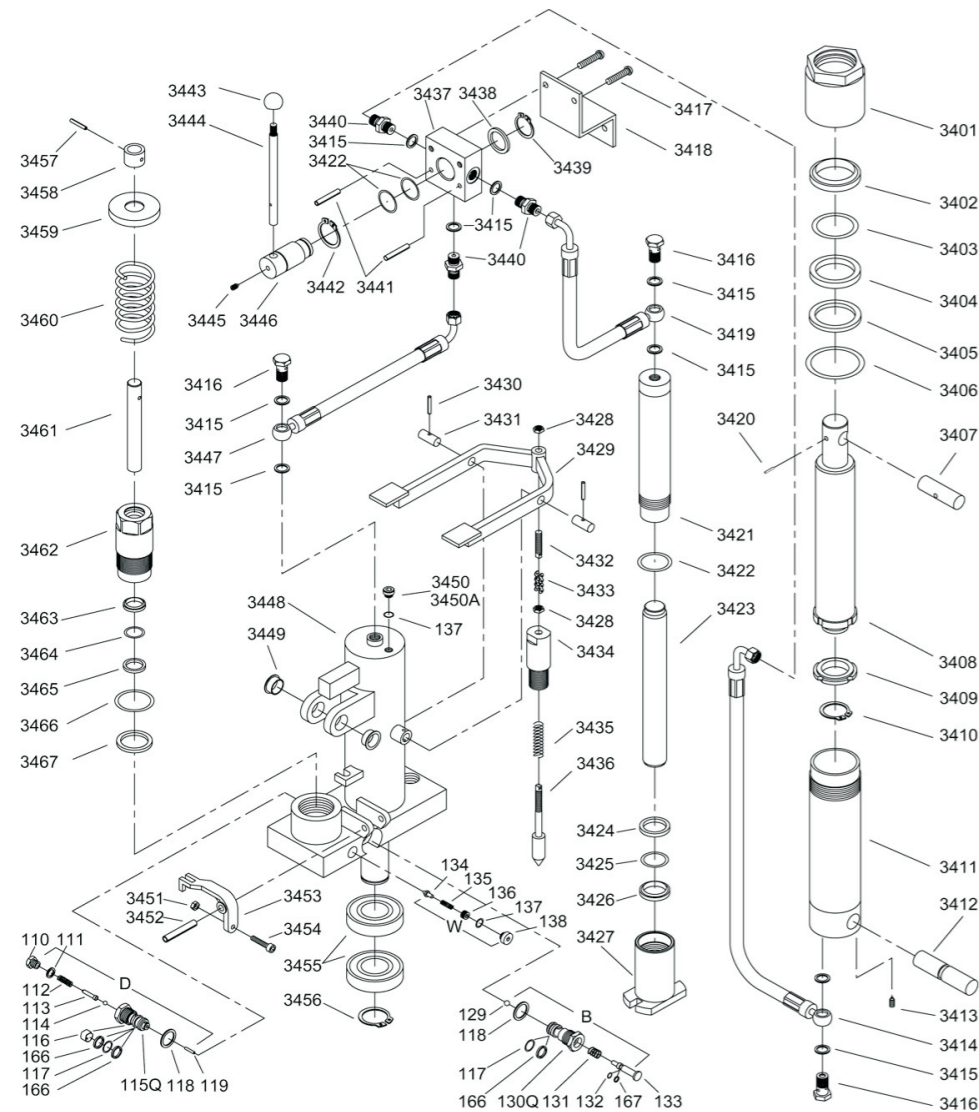
Servicio permanente – 24 horas al día al año

Por favor proporciónenos la siguiente información

- Número de modelo
- Número de serie (si lo tiene)
- Descripción de la parte y número que le corresponde en la lista de partes

Esquema de despiece y la Lista de partes del modelo 33W285

Conjunto de la bomba



W: Válvula de desbordamiento

D: Válvula de presión

B: Válvula de descarga

**Para Obtener Partes de Reparación en México Llame al 001-800-527-2331
en EE.UU. Llame al 1-800-323-0620**

Servicio permanente – 24 horas al día al año

Por favor proporciónenos la siguiente información

- Número de modelo
- Número de serie (si lo tiene)
- Descripción de la parte y número que le corresponde en la lista de partes

Parts List for 33W285

| N. Part | Nombre | Cant | N. Part | Nombre | Cant |
|---|-------------------------------------|------|---------|-------------------------------------|------|
| Juego de cilindro de inclinación MH33W28501G | | | | | |
| 3401 | Tuerca grande | ▲ 1 | 3428 | Tuerca hexagonal | * 2 |
| 3402 | Sello protector de polvo | ▲ 1 | 3429 | Conjunto de piezas espaciadas | * 1 |
| 3403 | Sello O | ▲ 1 | 3430 | Pasador elástico | * 2 |
| 3404 | Sello Y | ▲ 1 | 3431 | Eje | * 2 |
| 3405 | Arandela | ▲ 1 | 3432 | Perno del ojo | * 1 |
| 3406 | Sello O | ▲ 1 | 3433 | Cadena | * 1 |
| 3407 | Eje del bloqueo | ▲ 1 | 3434 | Base de montaje | * 1 |
| 3408 | Varilla de inclinación | ▲ 1 | 3435 | Muelle | * 1 |
| 3409 | Caja orientadora | ▲ 1 | 3436 | Perno | * 1 |
| 3410 | Arandela de retención | ▲ 1 | 3437 | Cuerpo de la válvula de conmutación | * 1 |
| 3411 | Conjunto de cilindro de inclinación | ▲ 1 | 3438 | Arandela | * 1 |
| 3412 | Eje del bloqueo | ▲ 1 | 3439 | Arandela de retención | * 1 |
| 3413 | Tornillo de ajuste | ▲ 1 | 3440 | Junta de conexión | * 3 |
| 3414 | Tubo de alta presión I | ▲ 1 | 3441 | Pasador elástico | * 2 |
| 3415 | Arandela de cobre rojo | ▲ 9 | 3442 | Arandela de retención | * 1 |
| 3416 | Perno de conexión | ▲ 3 | 3443 | Mango de manejo | * 1 |
| 3417 | Tornillo de cabeza grande | * 2 | 3444 | Mango | * 1 |
| 3418 | Placa de montaje | * 1 | 3445 | Tornillo de ajuste | * 1 |
| 3419 | Tubo de alta presión II | * 1 | 3446 | Eje de la válvula de conmutación | * 1 |
| 3420 | Pasador elástico | * 1 | 3447 | Tubo de alta presión III | * 1 |
| Juego de cilindro de elevación MH33W28502G | | | | | |
| 3421 | Conjunto de cilindro de elevación | ▲ 1 | 3448 | Conjunto de bomba | * 1 |
| 3422 | Sello O | ▲ 2 | 3449 | Casquillo | * 2 |
| 3423 | Varilla de elevación | ▲ 1 | 3450 | Tornillo | * 1 |
| 3424 | Sello Y | ▲ 1 | 3450A | Tornillo | * 1 |
| 3425 | Sello O | ▲ 1 | 3451 | Tuerca hexagonal | * 1 |
| 3426 | Sello Protector de polvo | ▲ 1 | 3452 | Pasador elástico | * 1 |
| 3427 | Tuerca pequeña | ▲ 1 | 3453 | Enlace de manivela | * 1 |
| | | | 3454 | Tornillo cilíndrico hexagonal | * 1 |
| | | | 3455 | Cojinete | * 2 |

(▲) Disponible solamente como parte de un Kit.

(*) No disponible como parte de reparación.

Para Obtener Partes de Reparación en México Llame al 001-800-527-2331 en EE.UU. Llame al 1-800-323-0620

Servicio permanente – 24 horas al día al año

Por favor proporciónenos la siguiente información

- Número de modelo
- Número de serie (si lo tiene)
- Descripción de la parte y número que le corresponde en la lista de partes

Parts List for 33W285

| N. Part | Nombre | Cant | N. Part | Nombre | Cant |
|---------|---|------|---------|--|------|
| 3456 | Arandela de retención | * 1 | 115Q | Cuerpo de la válvula de presión | ▲ 1 |
| 3457 | Pasador elástico | * 1 | 116 | Arandela partido | ▲ 1 |
| 3458 | Caja de espaciamento | * 1 | 117 | Sello O | ▲ 2 |
| 3459 | Cubierta del muelle | * 1 | 118 | Arandela de cobre rojo | ▲ 2 |
| 3460 | Muelle | * 1 | 119 | Aguja de acero | ▲ 1 |
| | Juego del cilindro de bomba MH33W28503G | | 166 | Arandela de retención | ▲ 3 |
| 3461 | Pistón | ▲ 1 | | Juego de la válvula de descarga MH33W28505G | |
| 3462 | Cilindro de bomba | ▲ 1 | 129 | Bola de acero | ▲ 1 |
| 3463 | Sello Protector de polvo | ▲ 1 | 130Q | Cuerpo de la válvula de descarga | ▲ 1 |
| 3464 | Sello O | ▲ 1 | 131 | Muelle | ▲ 1 |
| 3465 | Sello Y | ▲ 1 | 132 | Sello O | ▲ 1 |
| 3466 | Sello O | ▲ 1 | 133 | Eje de la válvula de descarga | ▲ 1 |
| 3467 | Arandela de cobre rojo | ▲ 1 | 167 | Arandela de retención | ▲ 1 |
| | Juego de la válvula de presión MH33W28504G | | | Juego de la válvula de desbordamiento MH33W28506G | |
| 110 | Tornillo | ▲ 1 | 134 | Válvula de núcleo cónico | ▲ 1 |
| 111 | Arandela de cobre rojo | ▲ 1 | 135 | Muelle | ▲ 1 |
| 112 | Muelle | ▲ 1 | 136 | Tornillo R de presión | ▲ 1 |
| 113 | Varilla de la presión | ▲ 1 | 137 | Sello O | ▲ 2 |
| 114 | Bola de acero | ▲ 1 | 138 | Tornillo | ▲ 1 |

(▲) Disponible solamente como parte de un Kit.
(*) No disponible como parte de reparación.

Para Obtener Partes de Reparación en México Llame al 001-800-527-2331 en EE.UU. Llame al 1-800-323-0620

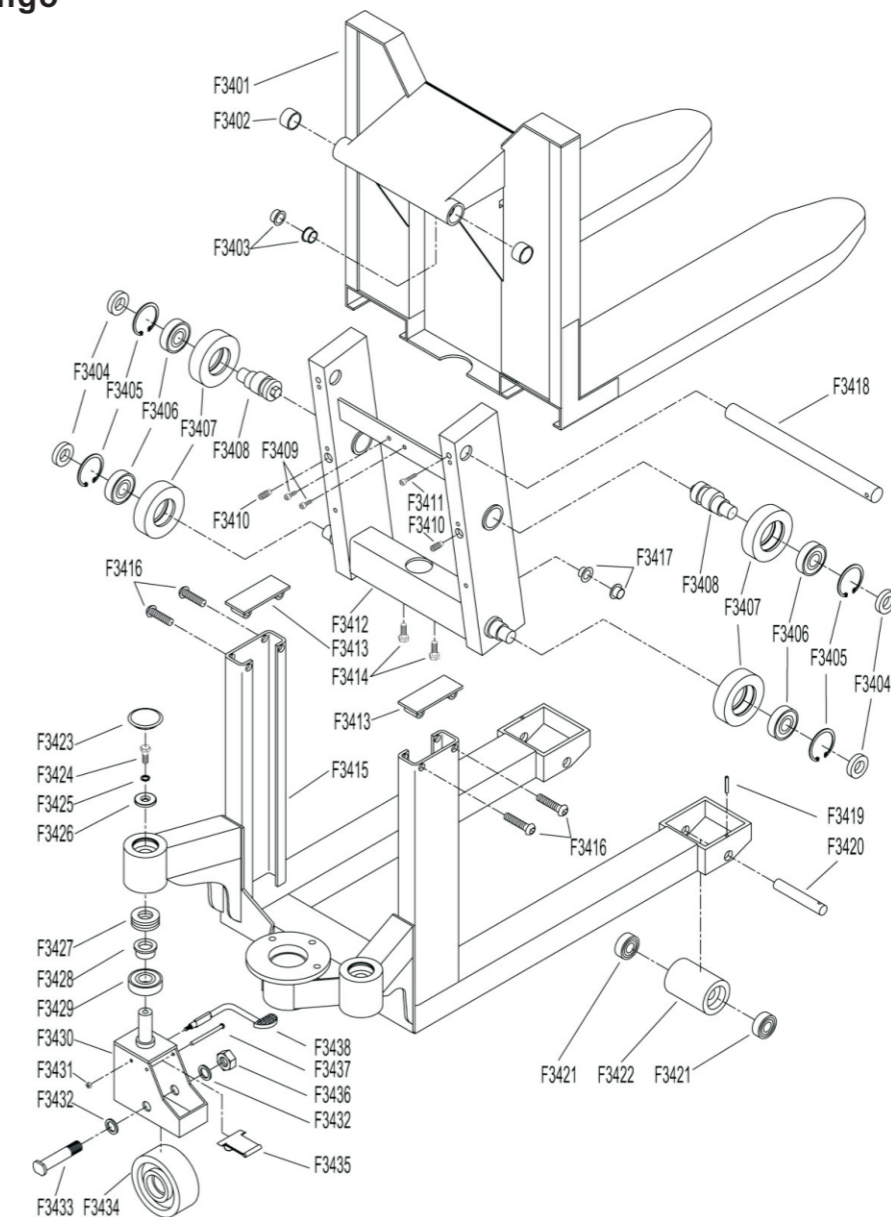
Servicio permanente – 24 horas al día al año

Por favor proporciónenos la siguiente información

- Número de modelo
- Número de serie (si lo tiene)
- Descripción de la parte y número que le corresponde en la lista de partes

Esquema de despiece y la Lista de partes del modelo 33W285

Conjunto de mango



Para Obtener Partes de Reparación en México Llame al 001-800-527-2331 en EE.UU. Llame al 1-800-323-0620

Servicio permanente – 24 horas al día al año

Por favor proporciónenos la siguiente información

- Número de modelo
- Número de serie (si lo tiene)
- Descripción de la parte y número que le corresponde en la lista de partes

Parts List for 33W285

| N. Part | Nombre | Cant | N. Part | Nombre | Cant |
|---------|---------------------------------------|------|--|---------------------------------|------|
| F3401 | Conjunto de la horquilla | * 1 | Juego del rodillo de carga MH33W28507G | | |
| F3402 | Casquillo | * 2 | F3421 | Cojinete | ▲ 2 |
| F3403 | Casquillo | * 2 | F3422 | Rodillo de carga | ▲ 2 |
| F3404 | Cojin deslizante | * 4 | F3423 | Cubierta contra polvo | * 2 |
| F3405 | Arandela de retención | * 4 | F3424 | Tornillo hexagonal | * 2 |
| F3406 | Cojinete | * 4 | F3425 | Arandela del muelle | * 2 |
| F3407 | Rodillo | * 4 | F3426 | Cubierta de separación | * 2 |
| F3408 | Eje excéntrico | * 2 | F3427 | Cojinete | * 2 |
| F3409 | Tornillo cilíndrico hexagonal | * 2 | F3428 | Casquillo de división | * 2 |
| F3410 | Tornillo de ajuste | * 2 | F3429 | Cojinete | * 2 |
| F3411 | Tornillo de cabeza asentada hexagonal | * 1 | F3430 | Soporte de la rueda direccional | * 2 |
| F3412 | Conjunto de armazón | * 1 | F3431 | Tuerca de bloqueo | * 2 |
| F3413 | Cubierta de separación | * 2 | F3432 | Mango del eje | * 4 |
| F3414 | Perno hexagonal | * 2 | F3433 | Eje de la rueda direccional | * 2 |
| F3415 | Conjunto de marco | * 1 | Juego del volante direccional MH33W28508G | | |
| F3416 | Tornillo de cabeza grande | * 4 | F3421 | Cojinete | ▲ 2 |
| F3417 | Casquillo | * 2 | F3434 | Volante direccional | ▲ 2 |
| F3418 | Eje | * 1 | F3435 | Resorte de freno | * 2 |
| F3419 | Pasador elástico | * 2 | F3436 | Tuerca de bloqueo | * 2 |
| F3420 | Eje de enlace -H | * 2 | F3437 | Eje | * 2 |
| | | | F3438 | Control de freno | * 2 |

(▲)Disponible solamente como parte de un Kit.
(*)No disponible como parte de reparación.

Para Obtener Partes de Reparación en México Llame al 001-800-527-2331 en EE.UU. Llame al 1-800-323-0620

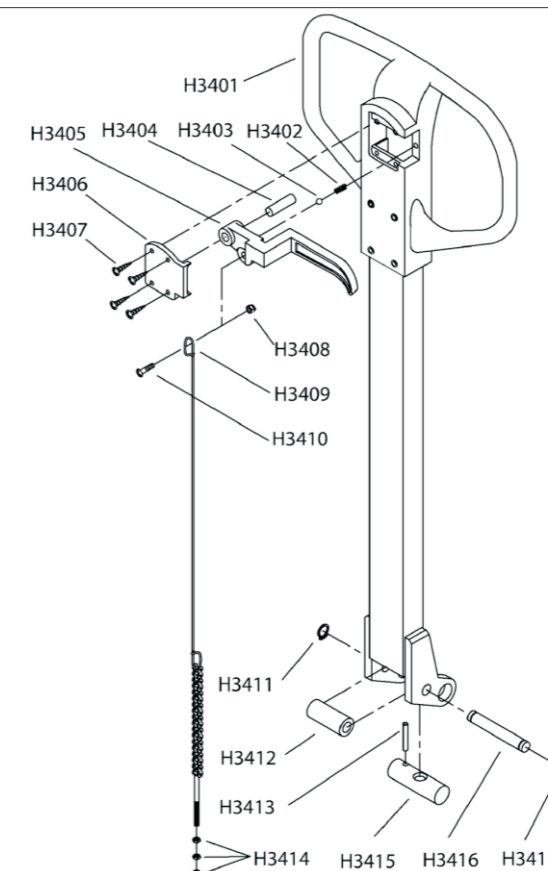
Servicio permanente – 24 horas al día al año

Por favor proporciónenos la siguiente información

- Número de modelo
- Número de serie (si lo tiene)
- Descripción de la parte y número que le corresponde en la lista de partes

Esquema de despiece y la Lista de partes del modelo 33W285

Conjunto de mango



| N. Part | Nombre | Cant | N. Part | Nombre | Cant |
|------------------------------------|------------------------|------|--|------------------------------|------|
| Juego del mango MH33W28509G | | | Juego del volante direccional MH33W28508G | | |
| H3401 | Mango | ▲ 1 | H3409 | Conjunto de barrade tracción | ▲ 1 |
| H3402 | Muelle | ▲ 1 | H3410 | Tornillo de cabeza grande | ▲ 1 |
| H3403 | Bola de acero | ▲ 1 | H3411 | Arandela de retención | ▲ 2 |
| H3404 | Clavija | ▲ 1 | H3412 | Manguito de presión | ▲ 1 |
| H3405 | Asa pequeña | ▲ 1 | H3413 | Pasador elástico | ▲ 1 |
| H3406 | Cubierta | ▲ 1 | H3414 | Tuerca fina | ▲ 3 |
| H3407 | Tornillo de rosca | ▲ 4 | H3415 | Eje | ▲ 1 |
| H3408 | Tuerca de auto-bloqueo | ▲ 1 | H3416 | Eje | ▲ 1 |

(▲)Solo se consigue como parte del juego.

Transpaleta Dayton®

GARANTIA LIMITADA

GARANTIA LIMITADA DE DAYTON POR UN AÑO. Dayton Electric Mfg. Co. (Dayton) le garantiza al usuario original que los modelos tratados en este manual de los TRANSPALETA Dayton® están libres de defectos en la mano de obra o el material, cuando se les somete a uso normal, por un año a partir de la fecha de compra. Cualquier parte que defectuosa, tanto en el material como en la mano de obra, y sea devuelta a un lugar de servicio autorizado designado por se encuentre Dayton, con los costos de envío pagados por adelantado, será reparada o reemplazada a la discreción de Dayton como remedio exclusivo. Para obtener la información sobre los procedimientos de reclamo cubiertos en la garantía limitada vea ATENCIÓN OPORTUNA a continuación. esta garantía limitada confiere a los compradores derechos legales específicos que varían de jurisdicción a jurisdicción. de reclamo cubiertos en la garantía limitada, vea la sección "atención oportuna" que aparece más adelante. esta garantía limitada confiere al comprador derechos legales específicos que varían de jurisdicción a jurisdicción.

Límites de responsabilidad. en la medida en que las leyes aplicables lo permitan, la responsabilidad de Dayton por los daños emergentes o incidentales esta expresamente excluida. la responsabilidad de Dayton expresamente esta limitada y no puede exceder el precio de compra pagado por el artículo.

Exclusión de responsabilidad de la garantía. se han hecho esfuerzos diligentes para proporcionar información e ilustraciones apropiadas sobre el producto en este manual; sin embargo, esta información y las ilustraciones tienen como único propósito la identificación del producto y no expresan ni implican garantía de que los productos sean vendibles o adecuados para un propósito en particular ni que se ajustan necesariamente a las ilustraciones o descripciones. con excepción de lo que se establece a continuación, Dayton no hace ni autoriza ninguna garantía o afirmación de hecho, expresa o implícita, que no sea estipulada en la "garantía limitada" anterior.

Consejo Técnico y Recomendaciones, Exclusiones de Responsabilidad. A pesar de las prácticas, negociaciones o usos comerciales realizados previamente, las ventas no deberán incluir el suministro de consejo técnico o asistencia o diseño del sistema. Dayton no asume ninguna obligación o responsabilidad por recomendaciones, opiniones o consejos no autorizados sobre la elección, instalación o uso de los productos.

Adaptación del Producto. Muchas jurisdicciones tienen códigos o regulaciones que rigen la venta, la construcción, la instalación y/o el uso de productos para ciertos propósitos que pueden variar con respecto a los aplicables a las zonas vecinas. Si bien se trata de que los productos Dayton cumplan con dichos códigos, no se puede garantizar su conformidad y no se puede hacer responsable por la forma en que se instale o use su producto. Antes de comprar y usar el producto, revise su aplicación y todos los códigos y regulaciones nacionales y locales aplicables y asegúrese de que el producto, la instalación y el uso los cumplan.

Ciertos aspectos de limitación de responsabilidad no se aplican a productos al consumidor; es decir (a) algunas jurisdicciones no permiten la exclusión ni limitación de daños incidentales o consecuentes, de modo que las limitaciones o exclusiones anteriores quizás no apliquen en su caso; (b) asimismo, algunas jurisdicciones no permiten limitar el plazo de una garantía implícita, por lo tanto, la limitación anterior quizás no aplique en su caso; y (c) por ley, mientras la Garantía Limitada esté vigente no podrán excluirse ni limitarse en modo alguno ninguna garantía implícita de comercialización o de idoneidad para un propósito en particular aplicables a los productos al consumidor adquiridos por éste.

Atención Oportuna. Se hará un esfuerzo de buena fe para corregir puntualmente, o hacer otros ajustes, con respecto a cualquier producto que resulte defectuoso dentro de los términos de esta garantía limitada. En el caso de que encuentre un producto defectuoso y que esté cubierto dentro de los límites de esta garantía haga el favor de escribir primero, o llame, al distribuidor a quien le compró el producto. El distribuidor le dará las instrucciones adicionales. Si no puede resolver el problema en forma satisfactoria, escriba a Dayton a la dirección a continuación, dando el nombre del distribuidor, su dirección, la fecha y el número de la factura del distribuidor y describa la naturaleza del defecto. La propiedad del artículo y el riesgo de pérdida pasan al comprador en el momento de la entrega del artículo a la compañía de transporte. Si el producto se daña durante el transporte, debe presentar su reclamo a la compañía transportista.

Fabricado para Dayton Electric Mfg. Co., 100 Grainger Parkway Lake Forest, IL 60045 EE.UU.

Fabricado para Dayton Electric Mfg. Co.,
Lake Forest, IL 60045 EE.UU.

Dayton®

Veillez lire et conserver ces instructions. Lire attentivement avant de commencer à assembler, installer, faire fonctionner ou entretenir l'appareil décrit. Protégez-vous et les autres en observant toutes les informations sur la sécurité. Négliger d'appliquer ces instructions peut résulter en des blessures corporelles et/ou en des dommages matériels ! Conserver ces instructions pour références ultérieures.

Dayton® Transpalette

Description

Ce transpalette est conçu pour promouvoir la productivité et réduire les blessures relatives à la touche et au levage des objets lourds des conteneurs. L'angle d'inclinaison est réglable de 0° à 90°, et une portée courte d'opération donne accès facile aux conteneurs, au fourre-tout et aux calles.

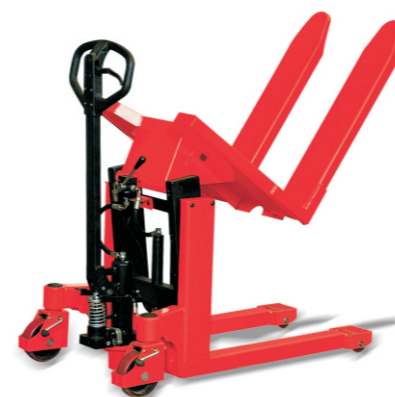


Figure 1



Figure 2

Information de sécurité générale

Veillez lire attentivement le manuel d'instruction. Les règles de sécurité, les instructions d'utilisation et de maintenance. Application correcte. Risques de l'utilisation impropre. Avant l'utilisation, veuillez remplacer la vis avec trou de la pièce No.3450A

⚠ AVERTISSEMENT

1. Ne pas transporter les marchandises quand elles sont inclinées sur la machine, cela n'est pas en sécurité. Ne pas surcharger la table élévatrice.
2. Ne jamais mettre les mains ou les pieds sur les pièces mobiles pour éviter les risques de blessures. (Figure 2)

3. Ne jamais passer sous une charge levée.
4. Avant d'abaisser les fourchettes, assurez-vous qu'aucun élément étranger n'empêche les fourchettes de s'abaisser librement.
5. La machine est conçue pour être utilisée sur des sols plats et réguliers.
6. Pendant le transfert, les fourchettes doivent être le moins levé possible.
7. Transfert avec les fourchettes levées devraient être effectué pour les distances les plus courtes et à une vitesse basse.

⚠ ATTENTION Ne jamais dépasser la capacité maximale de la table élévatrice mobile.

1. La charge doit être répartie régulièrement sur les fourchettes ou les palettes, avec une distance de 400 mm entre le centre de gravité et l'avant des fourchettes, la hauteur maximale du centre de gravité est de 420mm, le minimum est de 200 mm, et la distance en dehors de cette envergure peut réduire le niveau de sécurité et augmenter le risque.
2. Les marchandises sur les palettes ou les fourchettes doivent être correctement attachées pour éviter le déséquilibre de la charge. En faisant cela, ils ne vont pas tomber au cours du transfert, quand la machine est en train de s'élever, ou qu'elle doit rester levée pour un moment.

Spécification

| Modèle | Capacité de charge | Longueur de la fourchette | Largeur de la fourchette | Hauteur d'abaissement de la fourchette | Hauteur de levage de la fourchette | Longueur totale | Largeur totale | Hauteur totale |
|--------|--------------------|---------------------------|--------------------------|--|------------------------------------|-----------------|----------------|--------------------|
| 33W285 | 2200lb | 31-1/2" | 6-1/3" | 3-1/3 to 11" | 29" to 37" | 52" | 25" | 29-1/2" to 37-2/5" |

Form 5S7191

Printed in China
09667
Version 0
09/12

Dayton®

Dayton® Transpalette

Déballage

Sur réception, inspecter visuellement le produit pour voir s'il est endommagé. Si les dommages sont évidents, aviser immédiatement le transporteur et déposer les demandes d'indemnité nécessaires.

Opération

Sur la poignée de la machine, vous trouverez le levier de contrôle qui peut être réglé en trois positions:

Le levier de contrôle au point mort (Fig. 3): Conduire Pousser, tirer, déplacer et faire tourner la machine.

Le levier de contrôle vers la gauche (Fig. 4): lever / abaisser

Le levier de contrôle vers la droite (Fig. 5): incliner / retourner

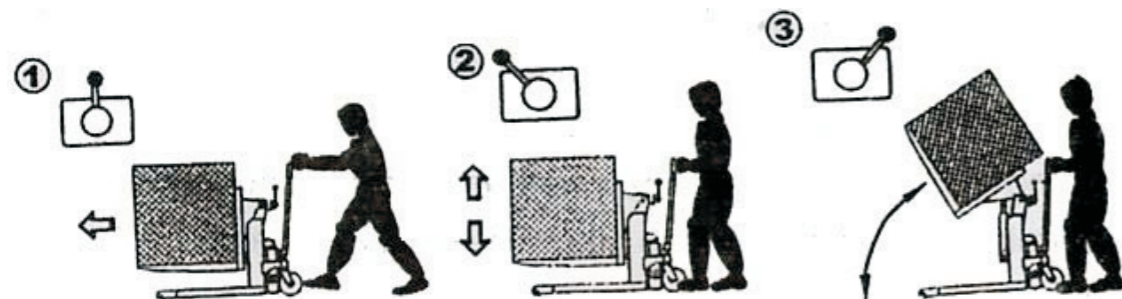


Figure 3

Figure 4

Figure 5

Les fonctions de la poignée avec le levier de contrôle (fig. 6)

La position de travail du levier de contrôle est lever / abaisser et incliner / retourner, la même position de travail peut être dans deux fonctions différentes.

Dégagement de la poignée (Fig. 7)

La poignée peut être librement tournée vers la gauche ou la droite en appuyant sur la pédale, comme indiqué à droite. Cette fonction fait le chargement / déchargement plus facile en donnant un meilleur accès.



Figure 6

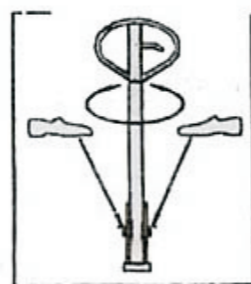


Figure 7

Modèles 33W285

Maintenance

L'inspection régulière, la réparation et le remplacement des pièces usées ou défectueuses à temps permettent de prolonger la durée de vie de la machine.

«Mieux vaut la prévention que la réparation», donc vérifier:

| | |
|------------------------------|---|
| Change de l'huile | <p>Abaissier les fourchettes vers le bas. Enlever l'arbre de la soupape d'évacuation (133) et le ressort (135). Verser l'huile usée dans un récipient d'huile installer la soupape d'évacuation Enlever la vis (3450) Remplissez le trou avec 0,8 litres d'huile. Insérer la vis (3450) et expulser l'air de la pompe</p> |
| Fuite du joint | <p>Localisez le point où se trouve la fuite d'huile, puis remplacer les joints défectueux.</p> |
| Purge du système hydraulique | <p>1) Desserrer la vis (3450) 2) Actionner le levier de contrôle pour rendre les fourchettes vers le haut, puis ouvrir rapidement la soupape d'évacuation pour rendre les fourchettes vers le bas. 3) Ouvrir la soupape d'évacuation, continuer à pomper le levier de contrôle jusqu'à ce que l'air soit expulsé.</p> |
| Nettoyage | <p>Lors du nettoyage de la machine, ne pas diriger le jet sur les roulements et les joints d'étanchéité. Sinon la graisse sera lavée et la durée de vie de l'équipement sera raccourcie.</p> |

Dayton® Transpalette

Dépannage

| TROUBLE | CAUSE | ACTION |
|---|--|---|
| Les fourches ne s'élèvent pas | - Pas assez d'huile hydraulique. | - Versez de l'huile. |
| | - La soupape d'évacuation est mal ajustée ou bloquée. | - Ajuster ou débloquer la soupape d'évacuation |
| | - Il y a de l'air dans l'huile hydraulique. | - Expulser l'air |
| | - Il y a des impuretés dans l'huile | - Changer l'huile. |
| | - Fuite des joints | - Remplacer les joints par des neufs. |
| | - La soupape de trop-plein n'est pas étanche ou mal ajustée. | - Régler la soupape de trop-plein ou de remplacer les composants. |
| | - La soupape de pression est mal ajustée | - Ajuster la soupape de pression. |
| - Surcharge grave de la machine | - Charger selon la capacité nominale | |
| Les fourchettes ne s'élèvent pas à la hauteur maximale | L'huile hydraulique n'est pas suffisante. | Ajouter de l'huile |
| Les fourchettes ne sont pas capables de lever 1000kg. | - La soupape de trop-plein est mal ajustée ou n'est pas complètement étanche. | - Ajuster ou remplacer la soupape de trop-plein |
| Les fourchettes descendent après avoir s'élever | - La soupape de pression n'est pas complètement étanche | - Ajuster la soupape de pression |
| | - Fuite des joints | - Remplacer les joints par des neufs. |
| Les fourchettes ne descendent pas | - La soupape d'évacuation est mal ajustée. | - Ajuster la soupape d'évacuation |
| | - La soupape d'évacuation est mal ajustée. | - Ajuster la soupape d'évacuation |
| | - Basse température, grande viscosité | - Utiliser l'huile hydraulique adaptée à la basse température. |
| Les fourchettes ne descendent pas à la hauteur minimale | - La tige de levage est déformée à cause d'une charge gravement déséquilibrée. | - Remplacer la tige de levage. |
| | - Une pièce est endommagée ou déformée à cause d'une charge déséquilibrée. | - Réparer ou remplacer ces composants. |
| Les fourchettes ne descendent pas à la hauteur minimale | - L'essieu excentrique du chariot n'est pas bien ajusté | - Ajuster l'essieu excentrique. |
| Les fourches ne s'élèvent pas horizontalement. | - L'essieu excentrique du chariot n'est pas bien ajusté | - Ajuster l'essieu excentrique. |

Commandez les pièces détachées en appelant gratuitement 1-800-323-0620

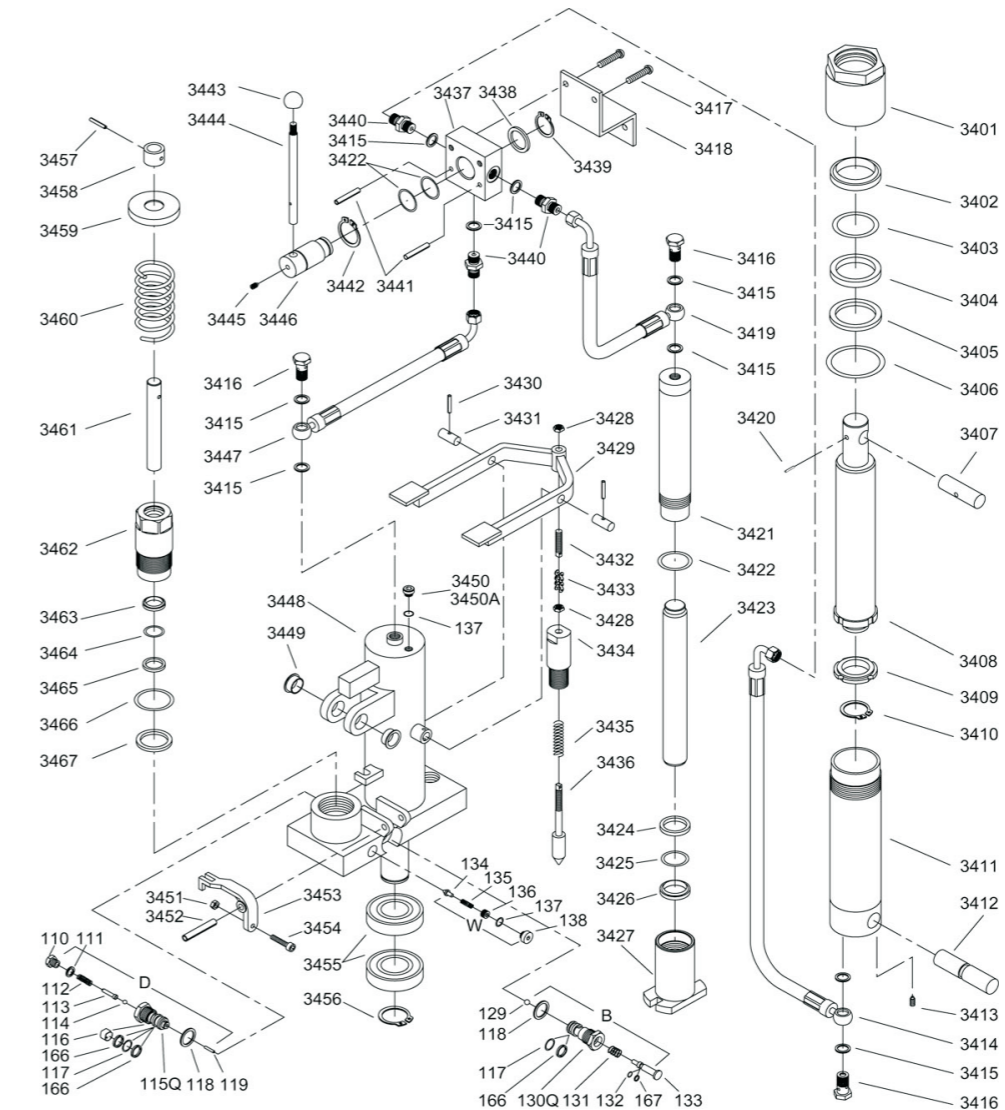
24 heures par jour-365 jours par an

S'il vous plaît fournir l'information suivante :

- Numéro de modèle
- Numéro de série (s'il y en a un)
- Description de la pièce et son numéro comme montré sur la liste de pièces

Illustrations et liste pour 33W285

Assemblé de la pompe



- W: soupape de trop-plein
- D: soupape de pression
- B: soupape d'évacuation

Commandez les pièces détachées en appelant gratuitement 1-800-323-0620

24 heures par jour-365 jours par an

S'il vous plaît fournir l'information suivante :

- Numéro de modèle
- Numéro de série (s'il y en a un)
- Description de la pièce et son numéro
comme montré sur la liste de pièces

Parts List for 33W285

| Parts No. | Description | Q'ty | Parts No. | Description | Q'ty |
|--|--------------------------------|------|-----------|------------------------------------|------|
| Kit de cylindre d'inclinaison MH33W28501G | | | 3428 | Ecrou hexagonal | * 2 |
| 3401 | Ecrou grand | ▲ 1 | 3429 | Assemblé des pièce d'espacement | * 1 |
| 3402 | Anneau antipoussière | ▲ 1 | 3430 | Goupille ressort | * 2 |
| 3403 | Joint torique d'étanchéité | ▲ 1 | 3431 | Essieu | * 2 |
| 3404 | Anneau en Y | ▲ 1 | 3432 | boulon à œil | * 1 |
| 3405 | Rondelle | ▲ 1 | 3433 | chaîne | * 1 |
| 3406 | Joint torique | ▲ 1 | 3434 | Base de montage | * 1 |
| 3407 | Essieu de blocage | ▲ 1 | 3435 | Ressort | * 1 |
| 3408 | Tige d'inclinaison | ▲ 1 | 3436 | Boulon | * 1 |
| 3409 | Chape de guidage | ▲ 1 | 3437 | Corps de la soupape de commutation | * 1 |
| 3410 | Anneau de contention | ▲ 1 | 3438 | Rondelle | * 1 |
| 3411 | Tilting cylinder assembly | ▲ 1 | 3439 | Anneau de contention | * 1 |
| 3412 | Essieu de blocage | ▲ 1 | 3440 | Joint de connection | * 3 |
| 3413 | Vis de réglage | ▲ 1 | 3441 | Goupille ressort | * 2 |
| 3414 | Tube de haute pression I | ▲ 1 | 3442 | Anneau de contention | * 1 |
| 3415 | Rondelle en cuivre rouge | ▲ 9 | 3443 | Manchon de la poignée | * 1 |
| 3416 | Boulon de connection | ▲ 3 | 3444 | Poignée | * 1 |
| 3417 | Vis pan-head | * 2 | 3445 | Vis de réglage | * 1 |
| 3418 | Plaque de montage | * 1 | 3446 | Arbre de la soupape de commutation | * 1 |
| 3419 | Tube de haute pression II | * 1 | 3447 | Tube de haute pression III | * 1 |
| 3420 | Goupille ressort | * 1 | 3448 | Assemblé de la pompe | * 1 |
| Kit de cylindre de levage MH33W28502G | | | 3449 | Bague | * 2 |
| 3421 | Assemblé de cylindre de levage | ▲ 1 | 3450 | Vis | * 1 |
| 3422 | Joint torique d'étanchéité | ▲ 2 | 3450A | Vis | * 1 |
| 3423 | Tige de levage | ▲ 1 | 3451 | Ecrou hexagonal | * 1 |
| 3424 | Anneau en Y | ▲ 1 | 3452 | Goupille ressort | * 1 |
| 3425 | Joint torique d'étanchéité | ▲ 1 | 3453 | Maillon coudé | * 1 |
| 3426 | Anneau antipoussière | ▲ 1 | 3454 | Vis creuse hexagonale | * 1 |
| 3427 | Petit écrou | ▲ 1 | | | |

Commandez les pièces détachées en appelant gratuitement 1-800-323-0620

24 heures par jour-365 jours par an

S'il vous plaît fournir l'information suivante :

- Numéro de modèle
- Numéro de série (s'il y en a un)
- Description de la pièce et son numéro
comme montré sur la liste de pièces

Illustrations et liste pour 33W285

| Parts No. | Description | Q'ty | Parts No. | Description | Q'ty |
|--|----------------------------|------|---|----------------------------------|------|
| 3455 | roulement | * 2 | 115Q | Corps de la soupape de pression | ▲ 1 |
| 3456 | Anneau de contention | * 1 | 116 | Anneau fendu | ▲ 1 |
| 3457 | Spring pin | * 1 | 117 | Joint torique d'étanchéité | ▲ 2 |
| 3458 | Chape d'espacement | * 1 | 118 | Rondelle en cuivre rouge | ▲ 2 |
| 3459 | Couverture de ressort | * 1 | 119 | Aiguille en acier | ▲ 1 |
| 3460 | Ressort | * 1 | 166 | arrêteoir | ▲ 3 |
| Kit de cylindre de la pompe MH33W28503G | | | Kit de soupape d'évacuation MH33W28505G | | |
| 3461 | Piston | ▲ 1 | 129 | Bille en acier | ▲ 1 |
| 3462 | Cylindre de la pompe | ▲ 1 | 130Q | Corps de soupape d'évacuation | ▲ 1 |
| 3463 | Anneau antipoussière | ▲ 1 | 131 | Ressort | ▲ 1 |
| 3464 | Joint torique d'étanchéité | ▲ 1 | 132 | Joint torique d'étanchéité | ▲ 1 |
| 3465 | Anneau en Y | ▲ 1 | 133 | Arbre de la soupape d'évacuation | ▲ 1 |
| 3466 | Joint torique d'étanchéité | ▲ 1 | 167 | Arrêteoir | ▲ 1 |
| 3467 | Red copper washer | ▲ 1 | Kit de soupape de trop-plein MH33W28506G | | |
| pressure Valve Kit MH33W28504G | | | 134 | Noyau de la soupape conique | ▲ 1 |
| 110 | Vis | ▲ 1 | 135 | Ressort | ▲ 1 |
| 111 | Rondelle en cuivre rouge | ▲ 1 | 136 | Vis de pression | ▲ 1 |
| 112 | Ressort | ▲ 1 | 137 | Joint torique d'étanchéité | ▲ 2 |
| 113 | Tige de pression | ▲ 1 | 138 | Vis | ▲ 1 |
| 114 | Bille en acier | ▲ 1 | | | |

(▲) Disponible seulement en tant q'une partie du kit.
(*) Pas disponible comme une pièce de rechange.

**Commandez les pièces détachées en appelant gratuitement
1-800-323-0620**

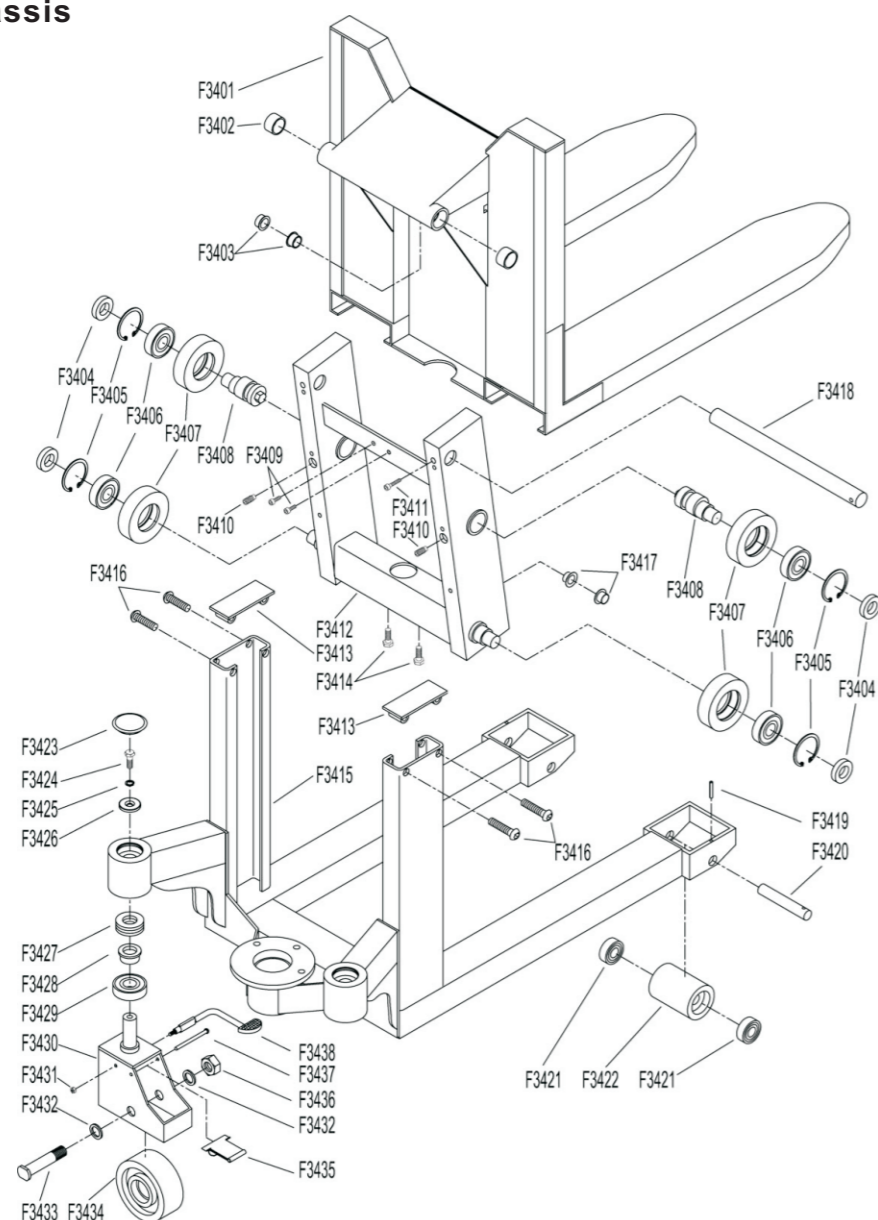
24 heures par jour-365 jours par an

S'il vous plaît fournir l'information suivante :

- Numéro de modèle
- Numéro de série (s'il y en a un)
- Description de la pièce et son numéro
comme montré sur la liste de pièces

Illustrations et liste pour 33W285

Assemblé du châssis



**Commandez les pièces détachées en appelant gratuitement
1-800-323-0620**

24 heures par jour-365 jours par an

S'il vous plaît fournir l'information suivante :

- Numéro de modèle
- Numéro de série (s'il y en a un)
- Description de la pièce et son numéro
comme montré sur la liste de pièces

Illustrations et liste pour 33W285

| Parts No. | Description | Q'ty | Parts No. | Description | Q'ty |
|-----------|--------------------------|------|------------------------------------|-----------------------------|------|
| F3401 | Assemblé de fourchettes | * 1 | Load Roller Kit MH33W28507G | | |
| F3402 | Bague | * 2 | F3421 | Arbre | ▲ 2 |
| F3403 | Bague | * 2 | F3422 | Rouleau de charge | ▲ 2 |
| F3404 | Patin de glissement | * 4 | F3423 | Couvercle antipoussière | * 2 |
| F3405 | Anneau de contention | * 4 | F3424 | Boulon à tête hexagonale | * 2 |
| F3406 | Arbre | * 4 | F3425 | Rondelle élastique | * 2 |
| F3407 | Rouleau | * 4 | F3426 | Couvercle d'espacement | * 2 |
| F3408 | Essieu excentrique | * 2 | F3427 | Arbre | * 2 |
| F3409 | Vis creuse hexagonale | * 2 | F3428 | Bague de division | * 2 |
| F3410 | Vis de réglage | * 2 | F3429 | Arbre | * 2 |
| F3411 | Vis creuse hexagonale | * 1 | F3430 | Support du volant | * 2 |
| F3412 | Assemblé de chariot | * 1 | F3431 | Contre-écrou | * 2 |
| F3413 | Couvercle d'espacement | * 2 | F3432 | Manchon d'essieu | * 4 |
| F3414 | Boulon à tête hexagonale | * 2 | F3433 | Essieu du volant | * 2 |
| F3415 | Assemblé de cadre | * 1 | Kit de volant MH33W28508G | | |
| F3416 | Vis pan-head | * 4 | F3421 | Arbre | ▲ 2 |
| F3417 | Bague | * 2 | F3434 | Volant | ▲ 2 |
| F3418 | Essieu | * 1 | F3435 | Ressort à lame du frein | * 2 |
| F3419 | Goupille ressort | * 2 | F3436 | Contre-écrou | * 2 |
| F3420 | Essieu de H-lien | * 2 | F3437 | Essieu | * 2 |
| | | | F3438 | Levier de contrôle du frein | * 2 |

(▲)Disponible seulement en tant q'une partie du kit.
(*)Pas disponible comme une pièce de rechange.

Commandez les pièces détachées en appelant gratuitement 1-800-323-0620

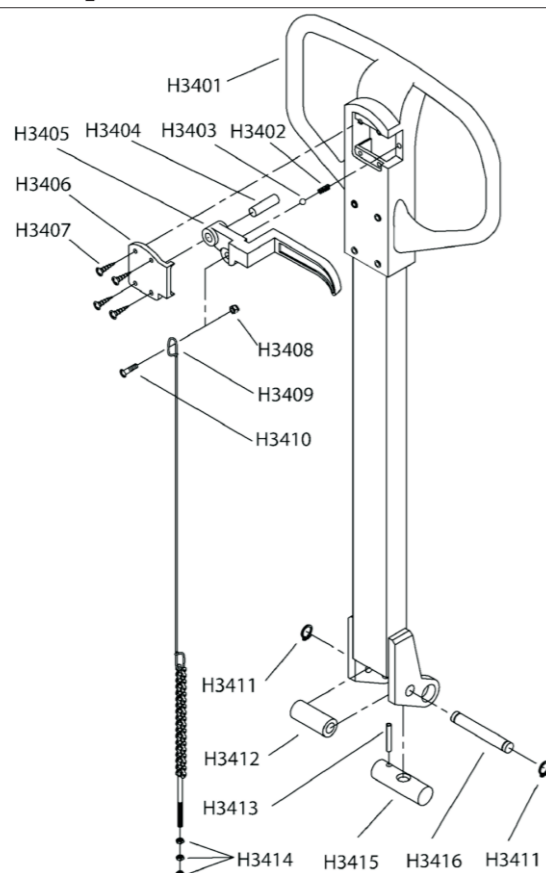
24 heures par jour-365 jours par an

S'il vous plaît fournir l'information suivante :

- Numéro de modèle
- Numéro de série (s'il y en a un)
- Description de la pièce et son numéro comme montré sur la liste de pièces

Illustrations et liste pour 33W285

Assemblé de la poignée



| Parts No. | Description | Q'ty | Parts No. | Description | Q'ty |
|-----------|---------------------------|--------------------|-----------|----------------------------|------|
| | Kit de la poignée | MH33W28509G | H3409 | Assemblé de tige de tirage | ▲ 1 |
| H3401 | Poignée | ▲ 1 | H3410 | Vis pan-head | ▲ 1 |
| H3402 | Ressort | ▲ 1 | H3411 | Anneau de contention | ▲ 2 |
| H3403 | Bille en acier | ▲ 1 | H3412 | Manchon de pression | ▲ 1 |
| H3404 | goupille | ▲ 1 | H3413 | Goupille ressort | ▲ 1 |
| H3405 | Petit barre de la poignée | ▲ 1 | H3414 | Ecrou mince | ▲ 3 |
| H3406 | Couvercle | ▲ 1 | H3415 | Essieu | ▲ 1 |
| H3407 | Vis autofileuse | ▲ 4 | H3416 | Essieu | ▲ 1 |
| H3408 | Ecrou indéserrable | ▲ 1 | | | |

(▲)Disponible seulement en tant q'une partie du kit.

Dayton® Transpalette

GARANTIE LIMITÉE

DAYTON GARANTIE LIMITÉE D'UN AN. LES MODELES DE TRANSPALLETTE DAYTON® INDIGUES DANS CE MANUEL SONT GARANTIS PAR DAYTON ELECTRIC MFG. CO. (DAYTON) A L'UTILISATEUR INITIAL CONTRE TOUS DEFATS DE FABRICATION OU DE MATIERES PENDANT UN AN A COMPTER DE LA DATE D'ACHAT.POUR TOUTES LES PIECES AYANT DES DEFATS DE FABRICATION OU DE MATIERES, RENVOYEEES PAR TRANSPORT PREPAYE A UN CENTRE DE SERVICE AUTORISE PAR DAYTON, LA GARANTIE EST LIMITEE A LA REPARATION OU AU REMPLACEMENT, AU CHOIX DE DAYTON, COMME SOLUTION EXCLUSIVE.POUR LA PROCEDURE DE DEMANDE DE L'APPLICATION DE LA GARANTIE LIMITEE, VOIR "ARRANGEMENT RAPIDE" CI-DESSOUS.CETTE GARANTIE LIMITEE DONNE AUX ACHETEURS DES DROITS SPECIFIQUES QUI VARIENT D'UNE JURIDICTION À L'AUTRE.

LIMITES DE RESPONSABILITÉ.DANS LA MESURE DE CE QUI EST PERMIS PAR LA LOI APPLICABLE, LA RESPONSABILITE DE DAYTON POUR LES DOMMAGES INDIRECTS ET ACCESSOIRES EST EXPRESSEMENT EXCLUE. LA RESPONSABILITE DE DAYTON EST LIMITEE DANS TOUS LES CAS ET NE DOIT PAS DEPASSER LE PRIX D'ACHAT.

EXCLUSIONS DE LA GARANTIE. UN EFFORT DILIGENT A ETE FAIT POUR FOURNIR DES INFORMATIONS DU PRODUIT ET ILLUSTRER LES PRODUITS AVEC PRECISION DANS CETTE BROCHURE. CEPENDANT, TELLES INFORMATIONS ET ILLUSTRATIONS SONT DANS LE BUT EXCLUSIF DE L'IDENTIFICATION, SANS EXPRIMER NI INSINUER UNE GARANTIE QUE LES PRODUITS SONT COMMERCIALISABLES OU CONVENABLES POUR UN USAGE PARTICULIER, OU QUE LES PRODUITS SE CONFORMENT FORCEMENT AUX ILLUSTRATIONS OU AUX DESCRIPTIONS. SAUF PARTICULARITE CI-DESSOUS, AUCUNE GARANTIE OU AFFIRMATION DE FAIT EXPLICITE OU IMPLICITE, AUTRE QUE CELLES INDIQUEES DANS LA «GARANTIE LIMITEE» CI-DESSOUS N'EST NI FAITE NI AUTORISEE PAR DAYTON.

Conseil Technique et Recommandations, Décharge de responsabilité. Malgré les pratiques antérieures, les transactions et les coutumes du commerce, les ventes ne doivent inclure ni le conseil technique ni l'assistance ni le design du système. Dayton n'assume aucune obligation ni responsabilité pour les recommandations, les opinions ou les conseils non autorisés sur le choix, l'installation ou l'utilisation des produits.

Adéquation du produit. De nombreuses juridictions ont des codes et règlements qui gouvernent les ventes, constructions, installation et/ou usage de produits pour certains usages qui peuvent varier par rapport à une zone voisine. Bien que Dayton essaie de s'assurer que ses produits s'accordent avec ces codes, il ne peut pas garantir cet accord, et ne peut pas être responsable de la façon dont le produit est installé ou utilisé. Avant l'achat et l'usage d'un produit, revoir les applications de ce produit, ainsi que tous les codes et règlements nationaux et locaux applicables, et s'assurer que le produit, son installation et son usage sont en accord avec eux.

Certains aspects de désistement ne sont pas applicables aux produits pour consommateur ; ex : (a) certaines juridictions ne permettent pas l'exclusion ou la limitation des dommages indirects ou fortuits et donc la limitation ou exclusion ci-dessus la garantie implicite, en conséquence, la limitation ci-dessus peut ne pas s'appliquer dans le cas présent ; et (c) par force de loi, pendant la période de cette Garantie Limitée, toutes garanties impliquées de commercialité ou d'adaptabilité à un besoin particulier applicables aux produits de consommateurs achetés par des consommateurs, peuvent ne pas être exclues ni autrement désistées.

Disposition prompte. Dayton fera un effort de bonne foi pour corriger ou ajuster rapidement tout produit prouvé défectueux pendant la période de la garantie limitée. Pour tout produit considéré défectueux pendant la période de garantie limitée, contacter tout d'abord le concessionnaire où l'appareil a été acheté. Le concessionnaire doit donner des instructions supplémentaires. S'il est impossible de résoudre le problème de façon satisfaisante, écrire à Dayton à l'adresse cidessous, en indiquant le nom et l'adresse du concessionnaire, la date et le numéro de la facture du concessionnaire, et en décrivant la nature du défaut. Le titre et le risque de perte passent à l'acheteur au moment de la livraison par le transporteur. Si le produit a été endommagé pendant le transport, une réclamation doit être faite auprès du transporteur.

Fabriqué pour Dayton Electric Mfg. Co., 100 Grainger Parkway Lake Forest, IL 60045 Etats-Unis

Fabriqué pour Dayton Electric Mfg. Co,
Lake Forest, IL 60045 Etats-Unis

Dayton®

