

**Commandez les pièces détachées en appelant gratuitement 1 800 323-0620
24 heures par jour – 365 jours par an**

S'il vous plaît fournir l'information suivante :

- Numéro de modèle
- Numéro de série (s'il y en a un)
- Description de la pièce et son numéro comme montré sur la liste de pièces

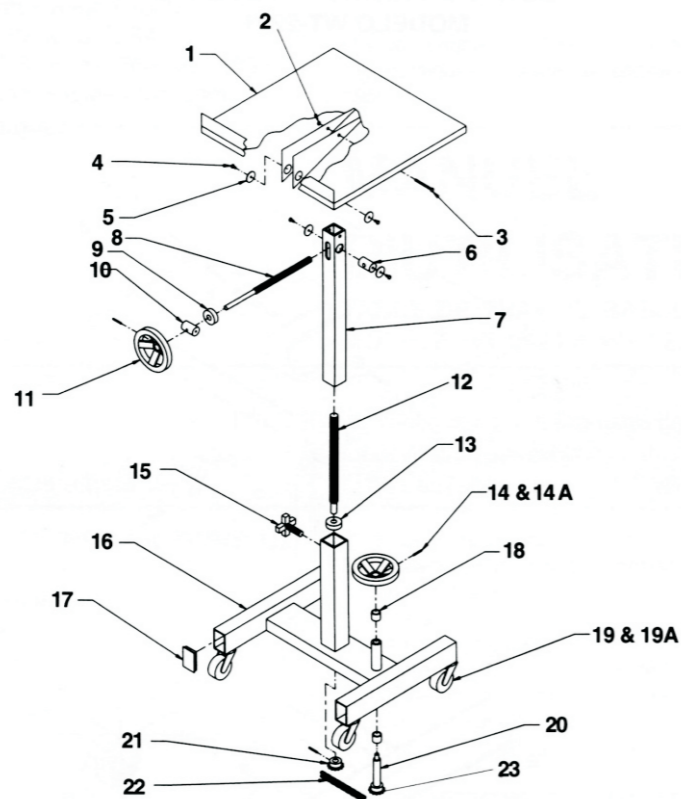


Figure 4- Illustration des pièces de rechange pour Table Elévatrice 11A567

Liste des pièces de rechange pour Table Elévatrice 11A567

N° de Réf.	Description	N° de Pièce	Qté	N° de Réf.	Description	N° de Pièce	Qté
1	Soudure de plateau	*	1	13	Butée 51204	*	1
2	Ecrou autobloquant M10	*	1	14	Circlip 16, Arbre	*	2
3	Boulon M10x80	*	1	14A	Clé plate	*	2
4	Boulon M10x12	*	1	15	Vis de blocage	*	1
5	Rondelle 12	*	1	16	Assemblage de base	*	1
6	Sous-assemblage de moyeu incliné	*	1	17	Couvercle en plastique	*	4
7	Montant intérieur	*	1	18	Bague	*	2
8	Filet incliné	*	1	19	Roulette pivotante avec frein	MH11A56602G	2
9	Butée	*	1	19A	Roulette pivotante	MH11A56601G	2
10	Pivot	*	1	20	Manivelle de commande	*	1
11	Manivelle	*	1	21	Pignon de filet montant	*	1
11A	Manivelle	*	1	22	Chaîne à rouleaux	MH11A56701G	1
12	Filet montant	*	1	23	Soudure de pignon	*	1

(*) Ne sont pas fournies comme pièces de rechange

Fabriqué pour Dayton Electric Mfg. Co.
Niles, Illinois 60045 États-Unis



Please read and save these instructions. Read carefully before attempting to assemble, install, operate or maintain the product described. Protect yourself and other by observing all safety information. Failure to comply with instructions could result serious or fatal injury and/or property damage! Retain instructions for future reference.

Dayton® Lift Table

Description

Dayton lift table are designed for use in shipping and receiving rooms, warehouse stock rooms, shops, laboratories, stores, etc. Each unit comes equipped with steel platform, adjusting knob, base frame, 4" polyurethane casters, and all mounting hardware.

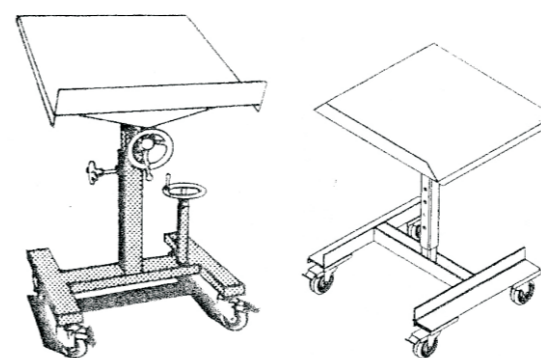


Figure 1

CAUTION Never exceed the maximum capacity of the lift table.

1. Keep hands and feet away from all moving parts while table is in use.
2. Do not attempt to adjust the height or tilt angle of the table while a load is sitting on the platform ;
3. Never stand or sit on the table
4. Remove load before performing any repairs on the table
5. Use only maintenance parts supplied or approved by the manufacturer.
6. Always engage all wheel brakes when table is not being moved
7. Load must be evenly distributed on table to ensure maximum stability
8. Always make sure the height adjustment screw is securely tighten before a load is applied especially after table has been raised or lowered.
9. Failure to follow these guidelines may result in personal injury and /or property damage.

Specifications

Model Number	Load Capacity (lbs)	Platform Size (in)		Net Weight (lbs)
		W	L	
11A566	150	22	21	55
11A567	300	24	24	80

Form 5S6989

Printed in China
09667
Version 0



ENGLISH

ESPAÑOL

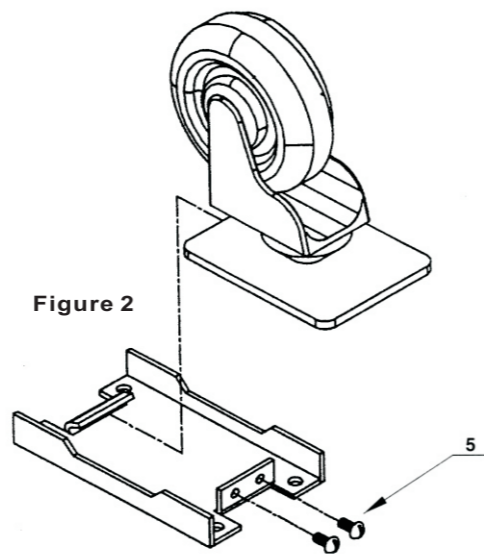
FRANÇAIS

Dayton® Lift Table

CASTER INSTALLATION INSTRUCTIONS

Securely prop up one end of the carts frame high enough for the casters to fit underneath that end. You will see four caster mounting brackets welded to the bottom of the carts frame, one at each corner. If you have both swivel and rigid casters, the casters are to be mounted in adjacent pairs. Typically, the swivel casters are mounted to the side on which the push handle is located (when applicable). Determine the proper locations for the casters before you begin. Turn the included machine screws a couple of threads into the two threaded holes in the ends of each of the caster mounting brackets. To install the casters onto the cart:

Insert either of the short sides of the caster's top plate into the curled end of the caster mounting bracket. Raise the other end of the caster's top plate up into the mounting bracket, and secure it there by screwing in the machine screws completely. The screws should underneath the caster's top plate, thereby retaining it in the bracket.



LIMITED WARRANTY

DAYTON ONE-YEAR LIMITED WARRANTY. DAYTON® LIFT TABLE, MODEL COVERED IN THIS MANUAL, ARE WARRANTED BY DAYTON ELECTRIC MFG. CO. (DAYTON) TO THE ORIGINAL USER AGAINST DEFECTS IN WORKMANSHIP OR MATERIALS UNDER NORMAL USE FOR ONE YEAR AFTER DATE OF PURCHASE. ANY PART WHICH IS DETERMINED TO BE DEFECTIVE IN MATERIAL OR WORKMANSHIP AND RETURNED TO AN AUTHORIZED SERVICE LOCATION, AS DAYTON DESIGNATES, SHIPPING COSTS PREPAID, WILL BE, AS THE EXCLUSIVE REMEDY, REPAIRED OR REPLACED AT DAYTON'S OPTION. FOR LIMITED WARRANTY CLAIM PROCEDURES, SEE "PROMPT DISPOSITION" BELOW. THIS LIMITED WARRANTY GIVES PURCHASERS SPECIFIC LEGAL RIGHTS WHICH VARY FROM JURISDICTION TO JURISDICTION.

LIMITATION OF LIABILITY. TO THE EXTENT ALLOWABLE UNDER APPLICABLE LAW, DAYTON'S LIABILITY FOR CONSEQUENTIAL AND INCIDENTAL DAMAGES IS EXPRESSLY DISCLAIMED. DAYTON'S LIABILITY IN ALL EVENTS IS LIMITED TO AND SHALL NOT EXCEED THE PURCHASE PRICE PAID.

WARRANTY DISCLAIMER. A DILIGENT EFFORT HAS BEEN MADE TO PROVIDE PRODUCT INFORMATION AND ILLUSTRATE THE PRODUCTS IN THIS LITERATURE ACCURATELY; HOWEVER, SUCH INFORMATION AND ILLUSTRATIONS ARE FOR THE SOLE PURPOSE OF IDENTIFICATION, AND DO NOT EXPRESS OR IMPLY A WARRANTY THAT THE PRODUCTS ARE MERCHANTABILITY, OR FIT FOR A PARTICULAR PURPOSE, OR THAT THE PRODUCTS WILL NECESSARILY CONFORM TO THE ILLUSTRATIONS OR DESCRIPTIONS. EXCEPT AS PROVIDED BELOW, NO WARRANTY OR AFFIRMATION OF FACT, EXPRESSED OR IMPLIED, OTHER THAN AS STATED IN THE "LIMITED WARRANTY" ABOVE IS MADE OR AUTHORIZED BY DAYTON.

Technical Advice and Recommendations, Disclaimer. Notwithstanding any past practice or dealings or trade custom, sales shall not include the furnishing of technical advice or assistance or system design. Dayton assumes no obligations or liability on account of any unauthorized recommendations, opinions or advice as to the choice, installation or use of products.

Product Suitability. Many jurisdictions have codes and regulations governing sales, construction, installation, and/or use of products for certain purposes, which may vary from those in neighboring areas. While attempts are made to assure that Dayton products comply with such codes, Dayton cannot guarantee compliance, and cannot be responsible for how the product is installed or used. Before purchase and use of a product, review the product applications, and all applicable national and local codes and regulations, and be sure that the product, installation, and use will comply with them.

Certain aspects of disclaimers are not applicable to consumer products; e.g., (a) some jurisdictions do not allow the exclusion or limitation of incidental or consequential damages, so the above limitation or exclusion may not apply to you; (b) also, some jurisdictions do not allow a limitation on how long an implied warranty lasts, consequently the above limitation may not apply to you; and (c) by law, during the period of this Limited Warranty, any implied warranties of implied merchantability or fitness for a particular purpose applicable to consumer products purchased by consumers, may not be excluded or otherwise disclaimed.

Prompt Disposition. A good faith effort will be made for prompt correction or other adjustment with respect to any product which proves to be defective within limited warranty. For any product believed to be defective within limited warranty, first write or call dealer from whom the product was purchased. Dealer will give additional directions. If unable to resolve satisfactorily, write to Dayton at address below, giving dealer's name, address, date, and number of dealer's invoice, and describing the nature of the defect. Title and risk of loss pass to buyer on delivery to common carrier. If product was damaged in transit to you, file claim with carrier.

Manufactured for Dayton Electric Mfg. Co., 5959 W Howard St., Niles, Illinois 60045-5201 U.S.A.

For Repair Parts, Call 1-800-323-0620 24 hours a day-365 days a year

Please provide following information:

- Model number
- Serial number(if any)
- Part description and number as shown in part list

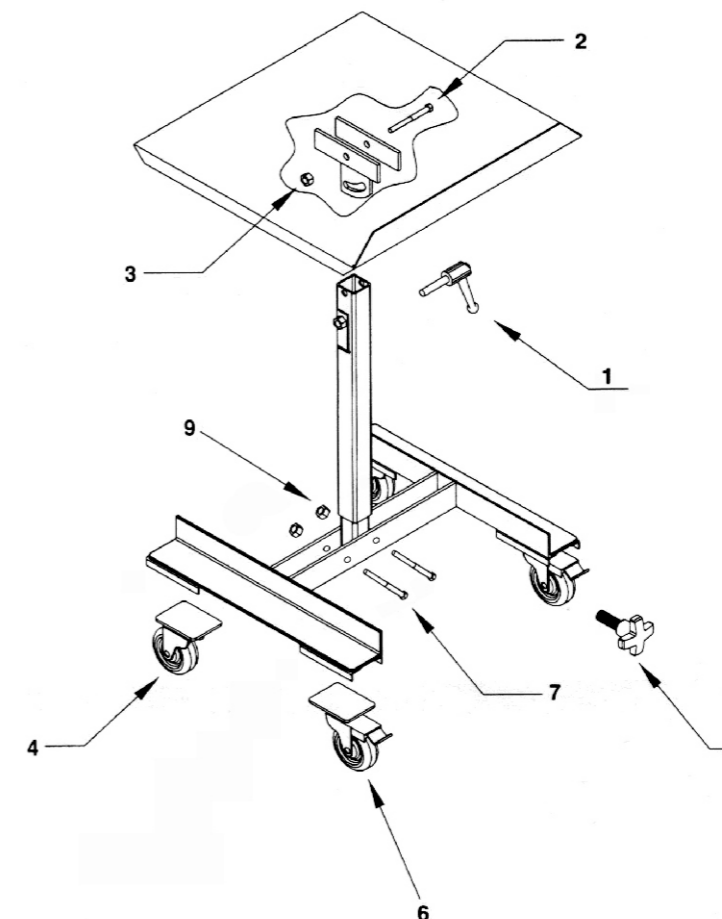


Figure3- Repair parts illustration for Lift Table 11A566

Repair Parts List for Lift Table 11A566

Ref. NO.	Description	Part NO.	Qty.	Ref. NO.	Description	Part NO.	Qty.
1	Handle Tilt Adjusting	*	1	6	Swivel Caster/Total Lock	MH11A56602G	2
2	Bolt M12x80	*	1	7	Bolt M8x65	*	2
3	Lock M12	*	1	8	Locking Screw, Height Adj.	*	1
4	Swivel Caster	MH11A56601G	2	9	Nut M8	*	2
5	Screw M5x10	*	8				

(*) Not provided as repair parts

ENGLISH

ENGLISH

For Repair Parts, Call 1-800-323-0620

24 hours a day-365 days a year

Please provide following information:

- Model number
- Serial number(if any)
- Part description and number as shown in part list

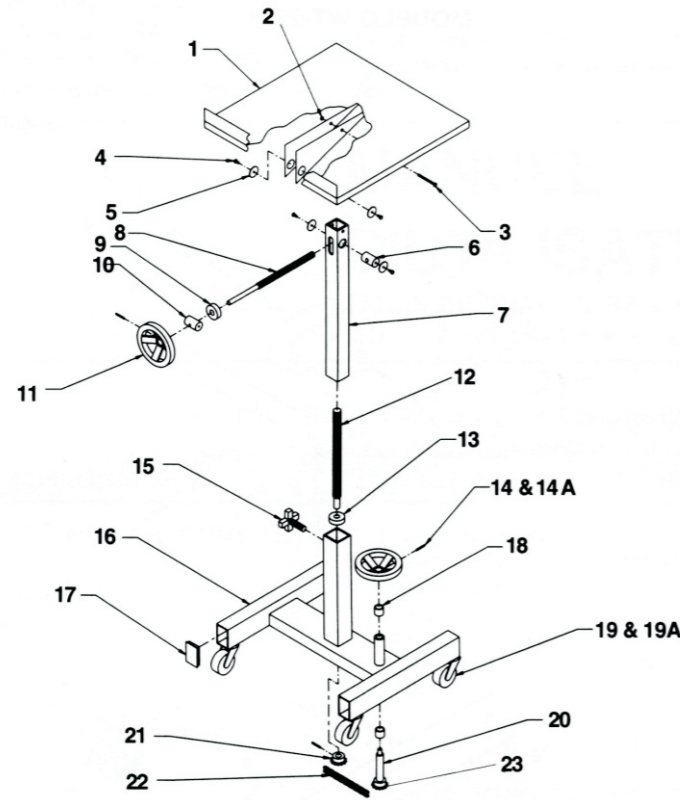


Figure4- Repair parts illustration for Lift Table 11A567

Repair Parts List for Lift Table 11A567

Ref. NO.	Description	Part NO.	Qty.	Ref. NO.	Description	Part NO.	Qty.
1	Tabletop Weldment	*	1	13	Thrust Bearing 51204	*	1
2	Lock Nut M10	*	1	14	Circlip 16, Shaft	*	2
3	Bolt M10x80	*	1	14A	Flat Key	*	2
4	Bolt M10x12	*	1	15	Locking Screw	*	1
5	Washer 12	*	1	16	Base Assembly	*	1
6	Tilt Boss Sub Assembly	*	1	17	Plastic cover	*	4
7	Inner Upright	*	1	18	Bushing	*	2
8	Tilt Thread	*	1	19	Swivel Caster w/Brake	MH11A56602G	2
9	Thrust Bearing	*	1	19A	Swivel Caster	MH11A56601G	2
10	Pivot Boss	*	1	20	Crank Rod	*	1
11	Handwheel/Crank	*	1	21	Elevating Thread Sprocket	*	1
11A	Handwheel	*	1	22	Roller Chain 08B	MH11A56701G	1
12	Elevating Thread	*	1	23	Sprocket Weldment	*	1

(*) Not provided as repair parts

Manufactured for Dayton Electric Mfg. Co.
Niles, Illinois 60045 U.S.A.



Por favor lea y guarde estas instrucciones. Léalas cuidadosamente antes de tratar de montar, instalar, operar o dar mantenimiento al producto aquí descrito. Protéjase usted mismo y a los demás observando toda la información de seguridad. El no cumplir con las instrucciones puede ocasionar daños, tanto personales como a la propiedad! Guarde estas instrucciones para referencia en el futuro.

ELEVADOR DE PLATAFORMA

Dayton®

Descripción

Dayton elevador de plataforma se diseña para el uso del envío y recepción de productos, en almacenes, talleres, laboratorios, etc. Cada unidad se equipa con una plataforma de acero, perilla de ajuste, el marco, 5" ruedas de poliuretano y todos los accesorios de montaje.

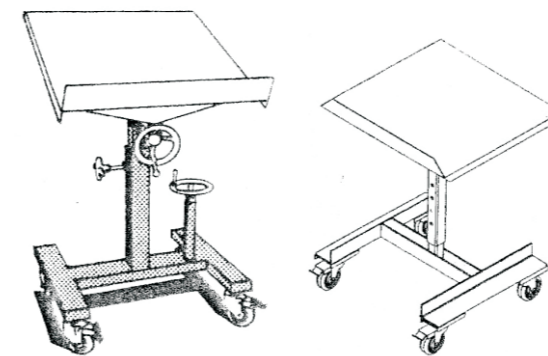


Figura 1



AVISO No exceda el máximo peso del elevador de plataforma.

1. Mantenga las manos y pies de distancia de las partes móviles al usar el plataforma
2. No intente a ajustar la altura ni el ángulo con carga en la plataforma
3. Nunca se siente ni se ponga de pie en la plataforma
4. Quite la carga antes de cualquier reparación en la plataforma
5. Sólo use las piezas de mantenimiento ofrecidas o aprobadas por el fabricante.
6. Asegúrese que todas ruedas frenadas cuando la planta no se mueve
7. Se debe distribuir uniformemente la carga sobre la plataforma para asegurar la máxima estabilidad.
8. Asegúrese de que el tornillo de altura se apriete antes de ascender o descender la plataforma
9. Desobediencia de las instrucciones puede causar lesiones personales y/o daños a la propiedad.

Especificaciones

MODELO	CAPACIDAD DE CARGA (lbs)	TAMAÑO DE PLATAFORMA (in)		PESO NETO (lbs)
		W	L	
11A566	150	22	21	55
11A567	300	24	24	80

Formulario 5S6989

Impreso en China
09667
Version 0



Desembalaje

Al recibir el equipo, haga una inspección visual del daño. Si encuentra el daño, notifique al transportador inmediatamente y presente los reclamos necesarios.

Operación

11A566

1. Ponga la plataforma cerca de el área de trabajo deseado.
2. Cierre las 4 ruedas.
3. Ajuste la altura hasta el nivel correcto con el movimiento de la perilla de forma de estrella en la columna central.
4. Suelte la perilla de ajuste de inclinación debajo de la plataforma. La apriete otra vez al ajustar la plataforma a un ángulo ideal.
5. Coloque la carga sobre la plataforma.

11A567

1. Ponga la plataforma cerca de el área de trabajo deseado.
2. Cierre las 4 ruedas.
3. Suelte la perilla de altura, ajuste la plataforma a una altura ideal con el volante en el marco.
4. Apriete el tornillo de altura.
5. Ajuste la plataforma a un ángulo ideal con el volante debajo de la plataforma.
6. Coloque la carga sobre la plataforma.

ENGLISH

ESPAÑOL

ELEVADOR DE PLATAFORMA Dayton®

Instrucciones a la instalación de ruedillas

Asegúrese que un extremo del marco es suficientemente alto para que las ruedillas pueda colocarse debajo de ello. Verá cuatro soportes de montaje de ruedillas soldadas a la parte inferior del marco, uno en cada esquina. Si tiene ambas ruedillas giratorias y rígidas, se instalan las ruedillas en pares adyacentes. En general, las ruedillas giratorias se instalan al lado con la barra de empuje. Determine los lugares adecuados para las ruedillas antes del comienzo. Gire los tornillos de máquina en las dos agujeros roscados en extremos de cada soporte de montaje.

Instalar las ruedillas en el carro:

Inserte uno de los lados cortos de la placa superior de ruedillas en el extremo rizado del soporte de montaje. Levante otro lado de la placa superior hasta el soporte de montaje. Asegúrese que se ha bien atornillado a la máquina. Los tornillos debe ser debajo de la placa superior, por lo tanto se quedan en el soporte.

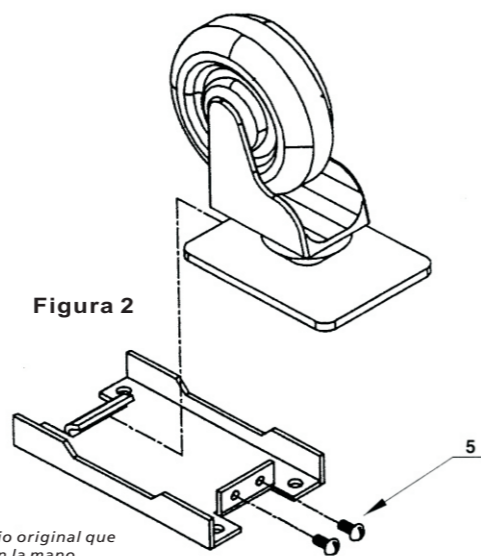


Figura 2

GARANTÍA LIMITADA

GARANTÍA LIMITADA DE DAYTON POR UN AÑO. Dayton Electric Mfg. Co. (Dayton) le garantiza al usuario original que los modelos tratados en este manual de los ELEVADOR DE PLATAFORMA Dayton® están libres de defectos en la mano de obra o el material, cuando se les somete a uso normal, por un año a partir de la fecha de compra. Cualquier parte que defectuosa, tanto en el material como en la mano de obra, y sea devuelta a un lugar de servicio autorizado designado por se encuentre Dayton, con los costos de envío pagados por adelantado, será reparada o reemplazada a la discreción de Dayton como reme-dio exclusivo. Para obtener la información sobre los procedimientos de reclamo cubiertos en la garantía limitada vea ATENCION OPORTUNA a continuación. esta garantía limitada confiere a los compradores derechos legales específicos que varían de jurisdicción a jurisdicción. de reclamo cubiertos en la garantía limitada, vea la sección "atención oportuna" que aparece mas adelante. esta garantía limitada confiere al comprador derechos legales específicos que varían de jurisdicción a jurisdicción.

Limites de responsabilidad. en la medida en que las leyes aplicables lo permitan, la responsabilidad de dayton por los daños emergentes o incidentales esta expresamente excluida. la responsabilidad de dayton expresamente esta limitada y no puede exceder el precio de compra pagado por el artículo.

Exclusión de responsabilidad de la garantía. se han hecho esfuerzos diligentes para proporcionar información e ilustraciones apropiadas sobre el producto en este manual; sin embargo, esta información y las ilustraciones tienen como unico propósito la identificación del producto y no expresan ni implican garantía de que los productos sean vendibles o adecuados para un propósito en particular ni que se ajustan necesariamente a las ilustraciones o descripciones. con excepción de lo que se establece a continuación, dayton no hace ni autoriza ninguna garantía o afirmación de hecho, expresa o implícita, que no sea estipulada en la "garantía limitada" anterior.

Consejo Técnico y Recomendaciones, Exclusiones de Responsabilidad. A pesar de las prácticas, negociaciones o usos comerciales realizados previamente, las ventas no deberán incluir el suministro de consejo técnico o asistencia o diseño del sistema. Dayton no asume ninguna obligación o responsabilidad por recomendaciones, opiniones o consejos no autorizados sobre la elección, instalación o uso de los productos.

Adaptación del Producto. Muchas jurisdicciones tienen códigos o regulaciones que rigen la venta, la construcción, la instalación y/o el uso de productos para ciertos propósitos que pueden variar con respecto a los aplicables a las zonas vecinas. Si bien se trata de que los productos Dayton cumplan con dichos códigos, no se puede garantizar su conformidad y no se puede hacer responsable por la forma en que se instale o use su producto. Antes de comprar y usar el producto, revise su aplicación y todos los códigos y regulaciones nacionales y locales aplicables y asegúrese de que el producto, la instalación y el uso los cumplan.

Ciertos aspectos de limitación de responsabilidad no se aplican a productos al consumidor; es decir (a) algunas jurisdicciones no permiten la exclusión ni limitación de daños incidentales o consecuentes, de modo que las limitaciones o exclusiones anteriores quizás no apliquen en su caso; (b) asimismo, algunas jurisdicciones no permiten limitar el plazo de una garantía implícita, por lo tanto, la limitación anterior quizás no aplique en su caso; y (c) por ley, mientras la Garantía Limitada esté vigente no podrán excluirse ni limitarse en modo alguno ninguna garantía implícita de comercialización o de idoneidad para un propósito en particular aplicables a los productos al consumidor adquiridos por éste.

Atención Oportuna. Se hará un esfuerzo de buena fe para corregir puntualmente, o hacer otros ajustes, con respecto a cualquier producto que resulte defectuoso dentro de los términos de esta garantía limitada. En el caso de que encuentre un producto defectuoso y que esté cubierto dentro de los límites de esta garantía haga el favor de escribir primero, o llame, al distribuidor a quien le compró el producto. El distribuidor le dará las instrucciones adicionales. Si no puede resolver el problema en forma satisfactoria, escriba a Dayton a la dirección a continuación, dando el nombre del distribuidor, su dirección, la fecha y el número de la factura del distribuidor y describa la naturaleza del defecto. La propiedad del artículo y el riesgo de pérdida pasan al comprador en el momento de la entrega del artículo a la compañía de transporte. Si el producto se daña durante el transporte, debe presentar su reclamo a la compañía transportista.

Fabricado para Dayton Electric Mfg. Co., 5959 W. Howard St., Niles, Illinois 60045-5201 EE.UU.

Si necesita reparación de piezas, llame a las líneas de 24 horas sin paro: 1-800-323-0620

Por favor facilite los datos siguientes:

- Modelo
- Número de serie (si lo haya)
- Código y instrucción de piezas expuestas en la lista de piezas

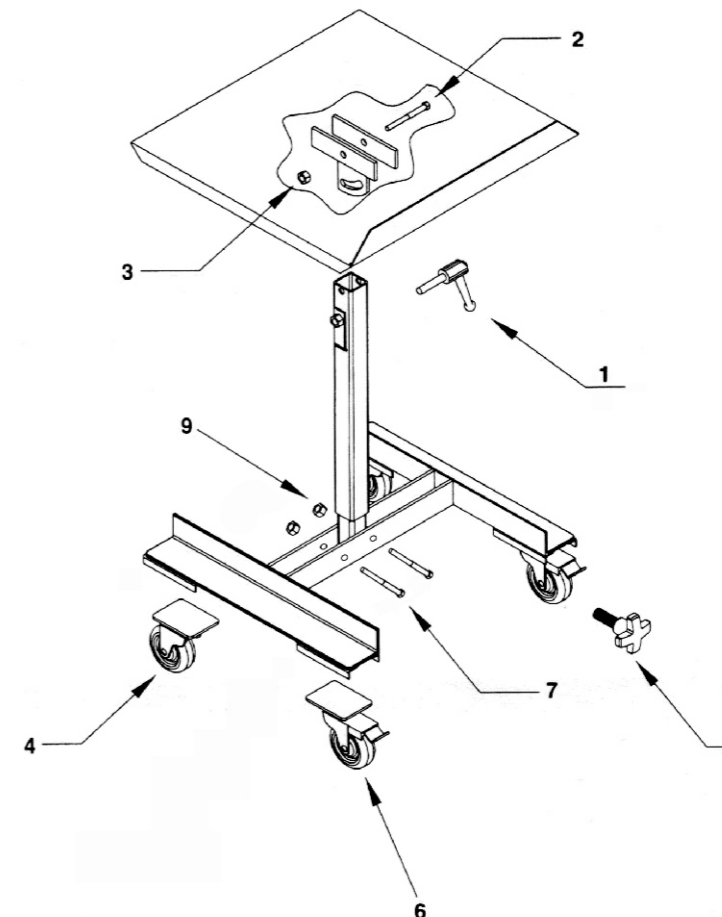


Figura 3 Ilustración de piezas de reparación para el elevador mecánico 11566

Lista de piezas de reparación para el elevador mecánico 11A566

NO. Ref.	Descripción	NO. De Parte	Ctd.	NO. Ref.	Descripción	NO. De Parte	Ctd.
1	Manivela de ajuste de inclinación	*	1	6	Ruedilla giratoria/conjunto de cerradura	MH11A56602G	2
2	Perno M12x80	*	1	7	Perno M8x65	*	2
3	Cerradura M12	*	1	8	Tornillo de altura	*	1
4	Ruedilla giratoria	MH11A56601G	2	9	Tuerca M8	*	2
5	Tornillo M5x10	*	8				

(*) No se suministra como piezas de reparación

Si necesita reparación de piezas, llame a las líneas de 24 horas sin paro: 1-800-323-0620

Por favor facilite los datos siguientes:

- Modelo
- Número de serie (si lo haya)
- Código y instrucción de piezas expuestas en la lista de piezas

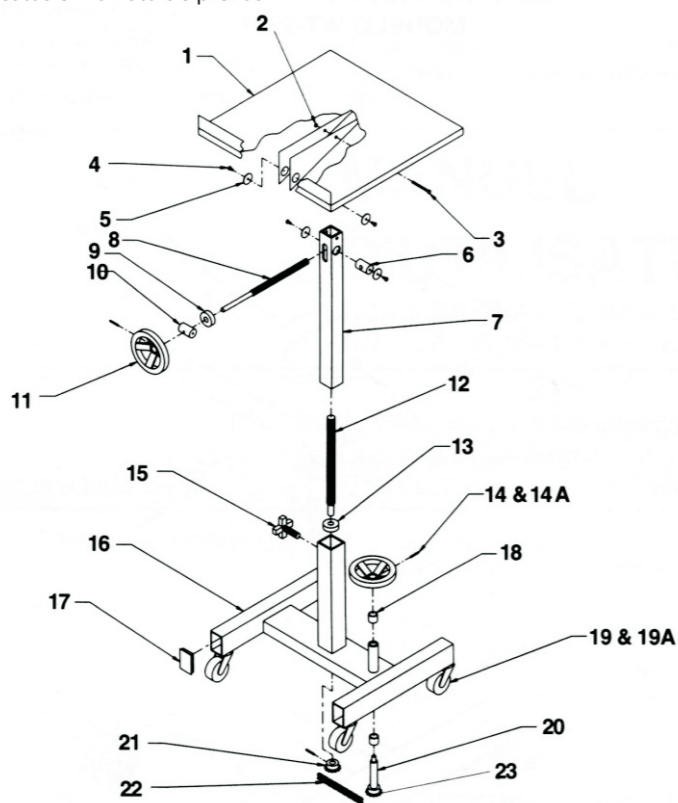


Figura 4 Ilustración de piezas de reparación para el elevador mecánico 11A567

Lista de piezas de reparación para el elevador mecánico 11A567

NO. Ref.	Descripción	NO. De Parte	Ctd.	NO. Ref.	Descripción	NO. De Parte	Ctd.
1	Piezas soldadas de plataforma	*	1	13	Cojinete de empuje 51240	*	1
2	Tuerca de fijación M10	*	1	14	Anillo de seguridad 16	*	2
3	Perno M10x80	*	1	14A	Llave plana	*	2
4	Perno M10x12	*	1	15	Tornillo de fijación	*	1
5	Perno M10x12	*	1	16	Base de ensambla	*	1
6	Sub ensambla de inclinación	*	1	17	Cubierta de plástico	*	4
7	Interna vertical	*	1	18	Volantera	*	2
8	Rosca inclinada	*	1	19	Ruedilla giratoria w/freno	MH11A56602G	2
9	Cojinete de empuje	*	1	19A	Ruedilla giratoria	MH11A56601G	2
10	Pivote principal	*	1	20	Barra de manivela	*	1
11	Volante/cigüeñal	*	1	21	Piñón de rosca para elevación	*	1
11A	volante	*	1	22	Cadena de rodillos 088	MH11A56701G	1
12	Rosca de elevación	*	1	23	Piñón de piezas soldadas	*	1

(*) No se suministra como piezas de reparación

Fabricado para Dayton Electric Mfg. Co.
Niles, Illinois 60045 EE.UU.



Veillez lire et conserver ces instructions. Lire attentivement avant de commencer à assembler, installer, faire fonctionner ou entretenir l'appareil décrit. Protégez-vous et les autres en observant toutes les informations sur la sécurité. Négliger d'appliquer ces instructions peut résulter en des blessures corporelles et/ou en des dommages matériels ! Conserver ces instructions pour références ultérieures.

Table Elévatrice Dayton®

Description

Les tables élévatrices DAYTON sont conçus pour l'utilisation dans les zones de réception et d'expédition, les entrepôts de stockage, les magasins, les laboratoires, etc. Chaque appareil est équipé de plateau en acier, bouton de réglage, châssis, 4" roulettes en polyuréthane, et tout le matériel de montage.

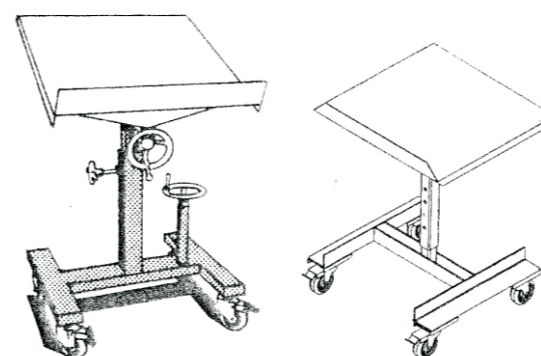


Figure 1

ATTENTION Ne jamais dépasser la capacité maximum de la table élévatrice.

1. Lors de l'utilisation de la table élévatrice, gardez vos mains et vos pieds éloignés de toutes les pièces mobiles.
2. Ne jamais essayer de régler la hauteur ou l'angle d'inclinaison de la table lors qu'il y a une charge sur le plateau.
3. Ne jamais s'asseoir ou monter sur la table.
4. Enlever la charge avant d'effectuer les réparations.
5. Employer seulement les pièces de rechange fournies ou approuvées par le fabricant.
6. Stabiliser toujours la table avec tous les freins de roulette.
7. La charge doit être régulièrement distribuée afin d'assurer une stabilité maximum.
8. Vérifier toujours que la vis de réglage de hauteur est bien serrée avant de poser la charge, surtout après le soulèvement ou l'abaissement de la table.
9. Le non respect de ces instructions peut entraîner des blessures et/ou des dommages à la propriété.

Spécifications

Numéro de modèle	Capacité de charge (lbs)	Dimension du plateau (in)		Poids net (lbs)
		Largeur	Longueur	
11A566	150	22	21	55
11A567	300	24	24	80

Format 5S6989

Imprimé en Chine
09667
Version 0



Déballage

Sur réception, inspecter visuellement le produit pour voir s'il est endommagé. Si les dommages sont évidents, aviser immédiatement le transporteur et déposer les demandes d'indemnité nécessaires.

Opération

11A566

1. Positionner la table près de la zone de travail souhaitée.
2. Verrouiller toutes les quatre roulettes.
3. Régler la hauteur du plateau à un niveau correct en faisant glisser vers le haut et vers le bas le bouton étoilé de réglage situé sur la colonne du centre.
4. Desserrer le bouton de réglage de l'inclinaison sous le plateau. Faire incliner le plateau à un angle désiré et resserrer le bouton.
5. Placer la charge sur la table.

11A567

1. Positionner la table près de la zone de travail souhaitée.
2. Verrouiller toutes les quatre roulettes.
3. Desserrer la vis de réglage de hauteur et régler la table à la hauteur désirée en employant le volant situé sur le châssis.
4. Serrer la vis de réglage de hauteur.
5. Régler l'angle d'inclinaison de la table à une position désirée en employant le volant situé juste sous le plateau.
6. Placer la charge sur la table.

FRANÇAIS

ESPAÑOL

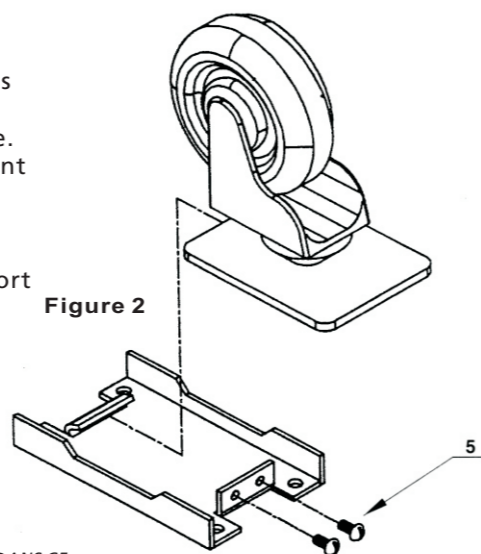
Table Élévatrice Dayton®

INSTRUCTION D'INSTALLATION DE ROULETTE

Soulevez solidement un bout du châssis jusqu'il soit suffisamment élevé pour fixer les roulettes là-dessous. Vous verrez quatre supports pour le montage de roulette, soudés au fond du châssis, dont un à chaque angle. Si vous avez en même temps les roulettes pivotantes et fixes, elles doivent être fixées en paires adjacentes. Typiquement, les roulettes pivotantes sont fixées sur le côté où se situe la poignée à pousser (si applicable). Déterminer l'emplacement correct des roulettes avant de commencer. Visser les vis incluses dans les deux trous filetés au bout de chaque support de montage de roulette.

Pour assembler les roulettes au chariot:

Insérez l'un des côtés courts de la plaque supérieure de roulette dans le bout courbé du support de roulette. Soulever l'autre bout du plaque supérieure afin qu'il entre dans le support, fixer-le là-bas en vissant complètement les vis. Les vis doivent être en dessous de la plaque supérieure de roulette pour la soutenir dans le support.



GARANTIE LIMITÉE

DAYTON GARANTIE LIMITÉE D'UN AN. LES MODELES DE TABLE ELEVATRICE DAYTON® INDIGUES DANS CE MANUEL SONT GARANTIS PAR DAYTON ELECTRIC MFG. CO. (DAYTON) A L'UTILISATEUR INITIAL CONTRE TOUS DEFAUTS DE FABRICATION OU DE MATIERES PENDANT UN AN A COMPTER DE LA DATE D'ACHAT. POUR TOUTES LES PIECES AYANT DES DEFAUTS DE FABRICATION OU DE MATIERES, RENVOYEEES PAR TRANSPORT PREPAYE A UN CENTRE DE SERVICE AUTORISE PAR DAYTON, LA GARANTIE EST LIMITEE A LA REPARATION OU AU REMPLACEMENT, AU CHOIX DE DAYTON, COMME SOLUTION EXCLUSIVE. POUR LA PROCEDURE DE DEMANDE DE L'APPLICATION DE LA GARANTIE LIMITEE, VOIR "ARRANGEMENT RAPIDE" CI-DESSOUS. CETTE GARANTIE LIMITEE DONNE AUX ACHETEURS DES DROITS SPECIFIQUES QUI VARIENT D'UNE JURIDICTION A L'AUTRE.

LIMITES DE RESPONSABILITÉ. DANS LA MESURE DE CE QUI EST PERMIS PAR LA LOI APPLICABLE, LA RESPONSABILITE DE DAYTON POUR LES DOMMAGES INDIRECTS ET ACCESSOIRES EST EXPRESSEMENT EXCLUE. LA RESPONSABILITE DE DAYTON EST LIMITEE DANS TOUS LES CAS ET NE DOIT PAS DEPASSER LE PRIX D'ACHAT.

EXCLUSIONS DE LA GARANTIE. UN EFFORT DILIGENT A ETE FAIT POUR FOURNIR DES INFORMATIONS DU PRODUIT ET ILLUSTRER LES PRODUITS AVEC PRECISION DANS CETTE BROCHURE. CEPENDANT, TELLES INFORMATIONS ET ILLUSTRATIONS SONT DANS LE BUT EXCLUSIF DE L'IDENTIFICATION, SANS EXPRIMER NI INSINUER UNE GARANTIE QUE LES PRODUITS SONT COMMERCIALISABLES OU CONVENABLES POUR UN USAGE PARTICULIER, OU QUE LES PRODUITS SE CONFORMENT FORCEMENT AUX ILLUSTRATIONS OU AUX DESCRIPTIONS. SAUF PARTICULARITE CI-DESSOUS, AUCUNE GARANTIE OU AFFIRMATION DE FAIT EXPLICITE OU IMPLICITE, AUTRE QUE CELLES INDIQUEES DANS LA «GARANTIE LIMITEE» CI-DESSUS N'EST NI FAITE NI AUTORISEE PAR DAYTON.

Conseil Technique et Recommandations, Décharge de responsabilité. Malgré les pratiques antérieures, les transactions et les coutumes du commerce, les ventes ne doivent inclure ni le conseil technique ni l'assistance ni le design du système. Dayton n'assume aucune obligation ni responsabilité pour les recommandations, les opinions ou les conseils non autorisés sur le choix, l'installation ou l'utilisation des produits.

Adéquation du produit. De nombreuses juridictions ont des codes et règlements qui gouvernent les ventes, constructions, installation et/ou usage de produits pour certains usages qui peuvent varier par rapport à une zone voisine. Bien que Dayton essaie de s'assurer que ses produits s'accordent avec ces codes, il ne peut pas garantir cet accord, et ne peut pas être responsable de la façon dont le produit est installé ou utilisé. Avant l'achat et l'usage d'un produit, revoir les applications de ce produit, ainsi que tous les codes et règlements nationaux et locaux applicables, et s'assurer que le produit, son installation et son usage sont en accord avec eux.

Certains aspects de désistement ne sont pas applicables aux produits pour consommateur ; ex : (a) certaines juridictions ne permettent pas l'exclusion ou la limitation des dommages indirects ou fortuits et donc la limitation ou exclusion ci-dessus la garantie implicite, en conséquence, la limitation ci-dessus peut ne pas s'appliquer dans le cas présent ; et (c) par force de loi, pendant la période de cette Garantie Limitée, toutes garanties impliquées de commercialité ou d'adaptabilité à un besoin particulier applicables aux produits de consommateurs achetés par des consommateurs, peuvent ne pas être exclues ni autrement désistées.

Disposition prompt. Dayton fera un effort de bonne foi pour corriger ou ajuster rapidement tout produit prouvé défectueux pendant la période de la garantie limitée. Pour tout produit considéré défectueux pendant la période de garantie limitée, contacter tout d'abord le concessionnaire où l'appareil a été acheté. Le concessionnaire doit donner des instructions supplémentaires. S'il est impossible de résoudre le problème de façon satisfaisante, écrire à Dayton à l'adresse cidessous, en indiquant le nom et l'adresse du concessionnaire, la date et le numéro de la facture du concessionnaire, et en décrivant la nature du défaut. Le titre et le risque de perte passent à l'acheteur au moment de la livraison par le transporteur. Si le produit a été endommagé pendant le transport, une réclamation doit être faite auprès du transporteur.

Fabriqué pour Dayton Electric Mfg. Co., 5959 W. Howard St., Niles, Illinois 60045-5201 États-Unis

Commandez les pièces détachées en appelant gratuitement 1 800 323-0620 24 heures par jour – 365 jours par an

S'il vous plaît fournir l'information suivante :

- Numéro de modèle
- Numéro de série (s'il y en a un)
- Description de la pièce et son numéro comme montré sur la liste de pièces

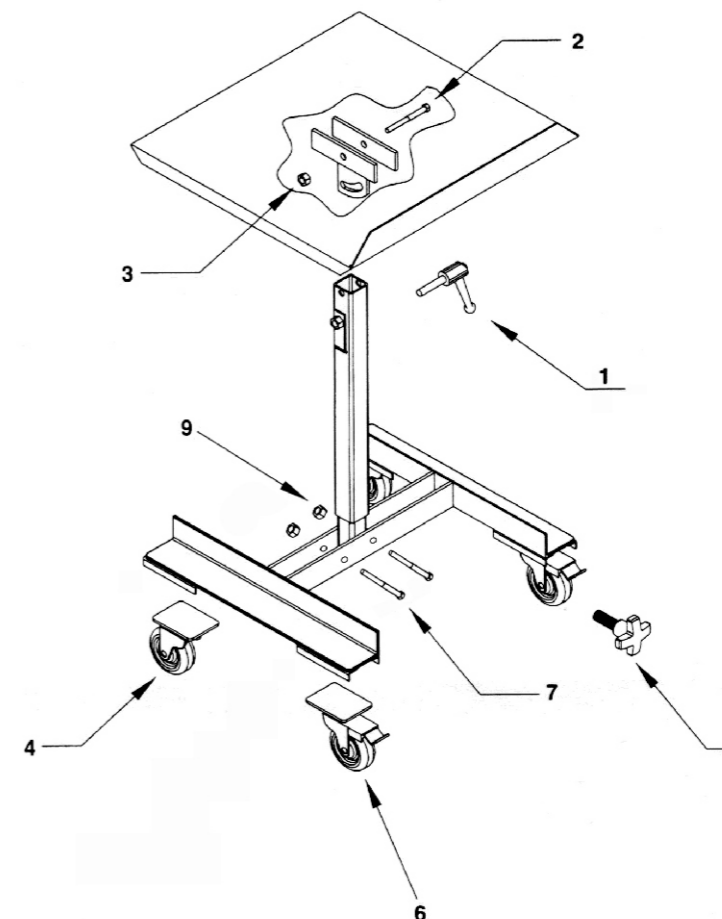


Figure3- Illustration des pièces de rechange pour la table élévatrice 11A566

Liste des pièces de rechange pour la table élévatrice 11A566

N° de Réf.	Description	N° de Pièce	Qté	N° de Réf.	Description	N° de Pièce	Qté
1	Manivelle de réglage d'inclinaison	*	1	6	Roulette / Verrouillage total	MH11A56602G	2
2	Boulon M12x80	*	1	7	Boulon M8x65	*	2
3	Serrure M12	*	1	8	Vis de blocage	*	1
4	Roulette pivotante	MH11A56601G	2	9	Ecrou M8	*	2
5	Vis M5x10	*	8				

(*) Ne sont pas fournies comme pièces de rechange