

Please read and save this Replacement Parts Manual. Read this manual and the General Operating Instructions carefully before attempting to assemble, install, operate or maintain the product described. Protect yourself and others by observing all safety information. The Safety Instructions are contained in the General Operating Instructions. Failure to comply with the safety instructions accompanying this product could result in personal injury and/or property damage! Retain instructions for future reference.

Dayton® Parallel Shaft High Torque DC Gearmotors

Refer to Form 85708 for General Operating and Safety Instructions and applicable Warranty.

WARNING Make certain power supply is disconnected before attempting to service or remove any components! If the power disconnect point is out-of-sight, lock it in the open position and tag to prevent unexpected application of power.



NOTE: To reverse direction, reverse motor lead connections.

Wiring Diagram

BRUSH MAINTENANCE:

A brush wear indicator mark has been incorporated on all brushes to indicate the maximum allowable brush wear.

Disassembly

NOTE: Refer to the Replacement Parts Illustrations.

- Place the unit shaft down and remove the four (4) Torx® head screws from the motor side of the gear case. Suitable Torx® key wrenches may be ordered from Dayton (Stock No. 2A276).
- Pry off the motor adapter assembly. This will destroy the gasket. Be careful not to lose washers. Do not damage seal bead on housing.
- With housing disassembled, gears can now be removed.
- Motor cannot be removed from motor adapter casting. The motor,

motor adapter casting, bearing and seal are an assembly.

- Output shaft oil seals can be removed by prying out with a screwdriver. Clean the cavity and press new seal squarely in place, lip edge inward towards gear cavity until seal bottoms.

Reassembly

- Care should be taken that thrust washers and spacers are replaced in locations shown in replacement parts illustrations.
- After all gears are in place, refill the gear case with Gulf Harmony 320 or Mobil DTEAA heavy gear oil. About 4 ounces for 2 and 3 stage reductions and 6 ounces for 4 and 5 stage

reductions are required. Do not mix lubricants. Clean gear box completely and replace with new lubricant.

- Install new gasket and place motor adapter assembly on back end of housing.

NOTE: Alignment is performed by two dowel pins in housing. Close down the two halves and replace the four Torx® head screws and tighten all screws uniformly.

- Start and stop motor. Gearing should turn freely without binding and coast slightly as motor comes to stop.

For Replacement Parts, call 1-800-323-0620

24 hours a day - 365 days a year

Please provide the following information:

- Model number
- Serial number (if any)
- Part description and number as shown in parts list

Address parts correspondence to:
 Grainger Parts Operations
 P.O. Box 3074
 1657 Shermer Road
 Northbrook, IL
 60065-3074 U.S.A.

ENGLISH

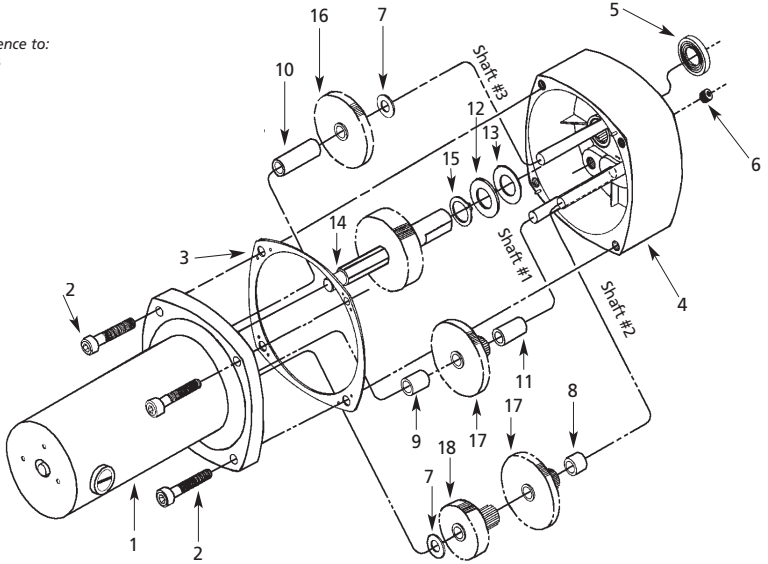


Figure 1 - Replacement Parts Illustration for Model 6Z910B

Replacement Parts List for Model 6Z910B

Ref. No.	Description	Part No.	Qty.
1	Motor and adapter assembly	151-205-7326B	1
2	10-32 x 1 1/8" Torx head screw	870-290-6163	4
3	Gasket	127-100-0100	1
4	Housing assembly	101-150-2003B	1
5	Output seal	902-081-4411	1
6	Pipe plug	905-110-2279	1
7	Plastic thrust washer	906-100-1005	2
8	0.360" Spacer	109-100-0008	1
9	0.510" Spacer	109-100-0002	1
10	1.210" Spacer	109-100-0006	1
11	0.720" Spacer	109-100-0005	1
12	Steel thrust washer	906-200-1005	1
13	Plastic shim	110-100-1010	A/R
14	Low speed sub-assembly	144-106-0527	1

Ref. No.	Description	Part No.	Qty.
15 †	Retaining ring, Waldes #5100-50	*	1
16	Low/intermediate speed sub-assembly	119-100-1008	1
17	Low/intermediate speed sub-assembly	119-100-1007	2
18	High speed sub-assembly	146-100-9001	1
△	Foot mount bracket (optional)	2A754	1
△	Brush assembly	158-200-2600	2
△	Brush cap	157-200-2600	2

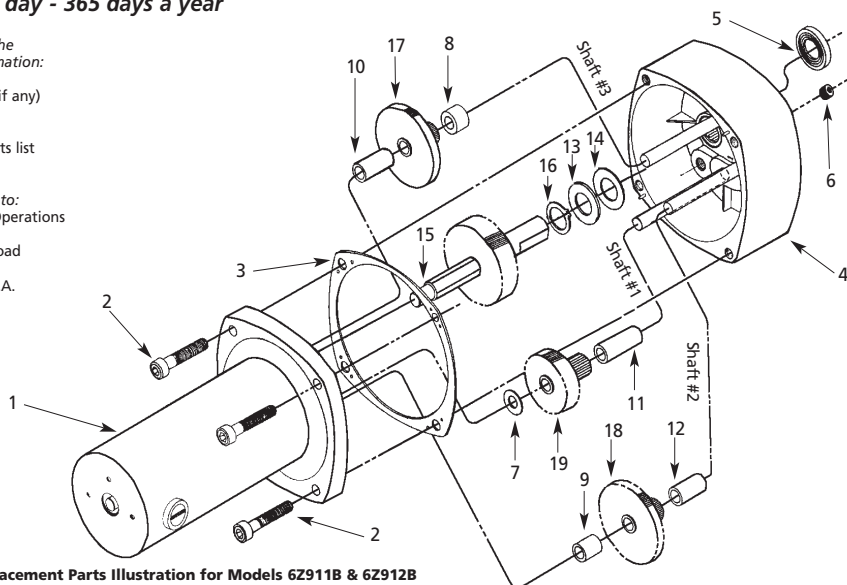
- (*) Standard hardware item, available locally.
- (†) Included with low speed sub-assembly (Ref. No. 14).
- (△) Not shown.
- (A/R) As required.

For Replacement Parts, call 1-800-323-0620

24 hours a day - 365 days a year

Please provide the following information:
 -Model number
 -Serial number (if any)
 -Part description and number as shown in parts list

Address parts correspondence to:
 Grainger Parts Operations
 P.O. Box 3074
 1657 Shermer Road
 Northbrook, IL
 60065-3074 U.S.A.



E N G L I S H

Figure 2 - Replacement Parts Illustration for Models 6Z911B & 6Z912B

Replacement Parts List for Models 6Z911B & 6Z912B

Ref. No.	Description	Part No. for Models:		Qty.
		6Z911B	6Z912B	
1	Motor and adapter assembly	151-205-7326B	151-205-7326B	1
2	10-32 x 1" Torx head screw	870-290-6163	870-290-6163	4
3	Gasket	127-100-0100	127-100-0100	1
4	Housing assembly	101-150-2003B	101-150-2003B	1
5	Output seal	902-081-4411	902-081-4411	1
6	Pipe plug	905-110-2279	905-110-2279	1
7	Plastic thrust washer	906-100-1005	906-100-1005	1
8	0.360" Spacer	109-100-0008	109-100-0008	1
9	0.510" Spacer	109-100-0002	109-100-0002	1
10	0.860" Spacer	109-100-0004	109-100-0004	1
11	1.070" Spacer	109-100-0007	109-100-0007	1
12	0.720" Spacer	109-100-0005	109-100-0005	1
13	Steel thrust washer	906-200-1005	906-200-1005	1
14	Plastic shim	110-100-1010	110-100-1010	A/R
15	Low speed sub-assembly	144-106-0271	144-106-0139	1
16 †	Retaining ring, Waldes #5100-50	*	*	1
17	Low/intermediate speed sub-assembly	119-100-1007	119-100-1008	1
18	Low/intermediate speed assembly	119-100-1007	119-100-1007	1
19	High speed sub-assembly	146-100-9002	146-100-9002	1
△	Foot mount bracket (optional)	2A754	2A754	1
△	Brush assembly	158-200-2600	158-200-2600	2
△	Brush cap	157-200-2600	157-200-2600	2

(*) Standard hardware item, available locally.
 (△) Not shown.

(†) Included with Low speed sub-assembly (Ref. No. 15).
 (A/R) As required.

For Replacement Parts, call 1-800-323-0620

24 hours a day - 365 days a year

Please provide the following information:

- Model number
- Serial number (if any)
- Part description and number as shown in parts list

Address parts correspondence to:
 Grainger Parts Operations
 P.O. Box 3074
 1657 Shermer Road
 Northbrook, IL
 60065-3074 U.S.A.

E
N
G
L
I
S
H

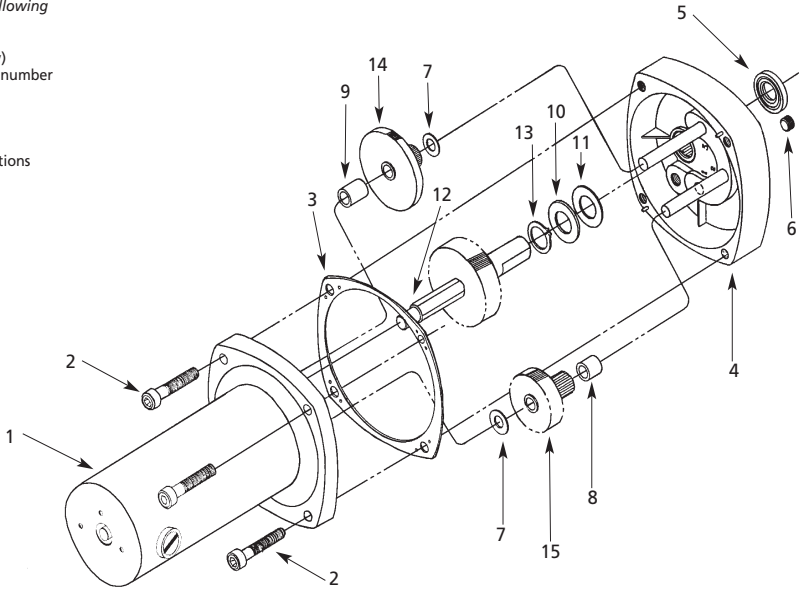


Figure 3 - Replacement Parts Illustration for Models 6Z913B & 6Z914B

Replacement Parts List for Models 6Z913B & 6Z914B

Ref. No.	Description	Part No. for Models:		Qty.
		6Z913B	6Z914B	
1	Motor and adapter assembly	151-205-6376B	151-205-6376B	1
2	10-32 x 1 1/8" Torx head screw	870-290-6163	870-290-6163	4
3	Gasket	127-100-0100	127-100-0100	1
4	Housing assembly	101-150-1002B	101-150-1002B	1
5	Output seal	902-081-4411	902-081-4411	1
6	Pipe plug	905-110-2279	905-110-2279	1
7	Plastic thrust washer	906-100-1005	906-100-1005	2
8	0.360" Spacer	109-100-0008	109-100-0008	1
9	0.510" Spacer	109-100-0002	109-100-0002	1
10	Steel thrust washer	906-200-1005	906-200-1005	1
11	Plastic shim	110-100-1010	110-100-1010	A/R
12	Low speed sub-assembly	144-106-0072	144-106-0037	1
13 †	Retaining ring, Waldes #5100-50	*	*	1
14	Intermediate speed sub-assembly	119-100-1007	119-100-1008	1
15	High speed sub-assembly	146-100-9002	146-100-9002	1
△	Foot mount bracket (optional)	2A754	2A754	1
△	Brush assembly	158-200-2600	158-200-2600	2
△	Brush cap	157-200-2600	157-200-2600	2

(*) Standard hardware item, available locally.

(†) Included with Low speed sub-assembly (Ref. No. 12).

(△) Not shown.

(A/R) As required.

For Replacement Parts, call 1-800-323-0620

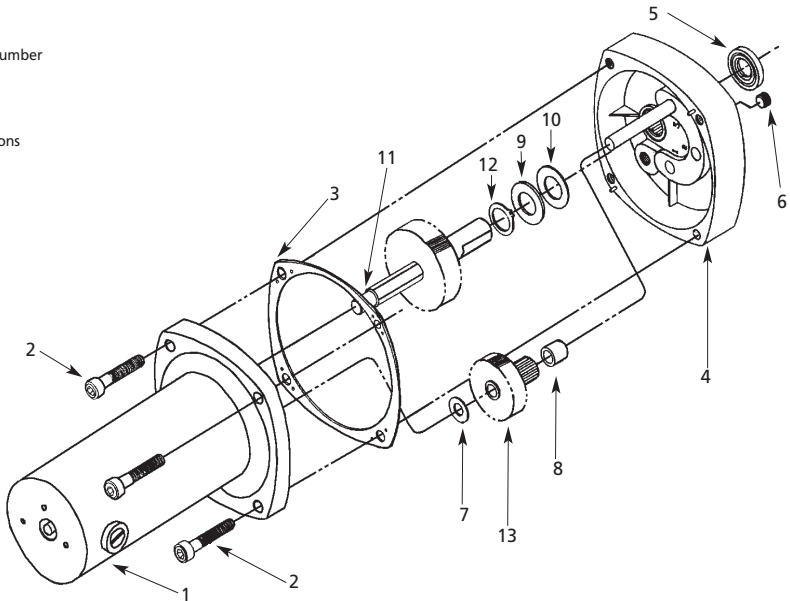
24 hours a day - 365 days a year

Please provide the following information:

- Model number
- Serial number (if any)
- Part description and number as shown in parts list

Address parts

correspondence to:
Grainger Parts Operations
P.O. Box 3074
1657 Shermer Road
Northbrook, IL
60065-3074 U.S.A.



ENGLISH

Figure 4 - Replacement Parts Illustration for Models 6Z915B & 6Z916B

Replacement Parts List for Models 6Z915B & 6Z916B

Ref. No.	Description	Part No. for Models:		Qty.
		6Z915B	6Z916B	
1	Motor and adapter assembly	151-205-6376B	151-205-6376B	1
2	10-32 x 1 1/8" Torx head screw	870-290-6163	870-290-6163	4
3	Gasket	127-100-0100	127-100-0100	1
4	Housing assembly	101-150-1001B	101-150-1001B	1
5	Output seal	902-081-4411	902-081-4411	1
6	Pipe plug	905-110-2279	905-110-2279	1
7	Plastic thrust washer	906-100-1005	906-100-1005	2
8	0.360" Spacer	109-100-0008	109-100-0008	1
9	Steel thrust washer	906-200-1005	906-200-1005	1
10	Plastic shim	110-100-1010	110-100-1010	A/R
11	Low speed sub-assembly	144-106-0019	144-106-0010	1
12 †	Retaining ring, Waldes #5100-50	*	*	1
13	High speed sub-assembly	146-100-9002	146-100-9003	1
△	Foot mount bracket (optional)	2A754	2A754	1
△	Brush assembly	158-200-2600	158-200-2600	2
△	Brush cap	157-200-2600	157-200-2600	2

(*) Standard hardware item, available locally.
(△) Not shown.

(†) Included with Low speed sub-assembly (Ref. No. 11).
(A/R) As required.

Sírvase leer y guardar esta lista de repuestos. Lea con cuidado este manual e Instrucciones Generales antes de tratar de armar, instalar, manejar o darle servicio al producto descrito en este manual. Protéjase Ud. y a los demás observando todas las reglas de seguridad. Las reglas de seguridad están enumeradas en las Instrucciones Generales de Funcionamiento. El no seguir las instrucciones podría resultar en heridas y/o daños a su propiedad. Guarde este manual como referencia.

Grupos motorreductores de CD, de gran par y con ejes en paralelo Dayton®

Consulte el formulario 85708 en el cual se proporcionan las Instrucciones generales de operación y seguridad y la Garantía correspondiente.

⚠ ¡ADVERTENCIA!

Asegúrese de que el suministro eléctrico está desconectado antes de dar servicio o reparar cualquiera de los componentes. Si el lugar de desconexión del suministro eléctrico no está al alcance de la vista, bloquéelo en la posición de abierto y márkelo con una etiqueta para impedir la aplicación inesperada de electricidad.



NOTA: Para invertir la dirección, invierta las conexiones de los terminales del motor.

Diagrama de cableado

MANTENIMIENTO DE LA ESCOBILLA:

Todas las escobillas poseen una marca de indicación de desgaste que señala el desgaste máximo admisible para la escobilla.

Desmontaje

NOTA: Consulte las ilustraciones de las piezas de repuesto.

1. Coloque la unidad con el eje hacia abajo y quite los cuatro (4) tornillos de cabeza Torx® del motor del lado de la caja de engranes. Dayton vende las llaves Torx® adecuadas, pida el número de existencia 2A276.
2. Quite el conjunto del motor y adaptador haciendo palanca. Esto destruirá el empaque. Tenga cuidado de no perder las arandelas. No dañe el asiento del sello en la caja.
3. Con la caja desarmada podrá quitar los engranes.
4. El motor y el adaptador fundido no se pueden separar. El motor, el adaptador del motor, el cojinete y el sello forman un conjunto.

5. Los sellos de aceite del eje de salida se pueden quitar haciendo palanca hacia afuera con un destornillador. Limpie la cavidad e instale el sello nuevo encuadrado en su lugar, con la orilla interior del labio hacia el interior de la cavidad del engrane hasta, que tope el sello.

Montaje

1. Tenga cuidado al reinstalar las arandelas de empuje y los separadores en las posiciones indicadas en las ilustraciones de las piezas de repuesto.
2. Después de que los engranes estén en su lugar, vuelva a llenar la caja de engranes con aceite pesado para engranes: Gulf Harmony 320 o Mobil DTEAA. Se necesitan alrededor de 4 onzas para reducciones de 2 y 3

etapas y 6 onzas para reducciones de 4 y 5 etapas. No mezclen los lubricantes. Limpie la caja de engranes completamente y después llene con lubricante nuevo.

3. Instale un nuevo empaque y vuelva a colocar el conjunto del motor y adaptador en el extremo posterior de la caja.

NOTA: La alineación se lleva a cabo mediante los dos pasadores guía en la caja. Cierre las dos mitades y vuelva a colocar los cuatro tornillos con cabeza Torx® y apriete todos los tornillos uniformemente.

4. Arranque y pare el motor. El engranaje debe girar libremente sin amarradura y marchar por inercia ligeramente antes de parar.

**Para Ordenar Repuestos en México Llame al Teléfono 95-800-527-2331
en EE.UU. Llame al Teléfono 1-800-323-0620**

Las 24 horas - 365 días del año

Sírvase suministrar la siguiente información:

- Número del modelo
- Número de serie (de haberlo)
- Descripción y números del repuesto según la lista

Puede escribirnos a:

Grainger Parts Operations
P.O. Box 3074
1657 Shermer Road
Northbrook, IL 60065-3074 U.S.A.

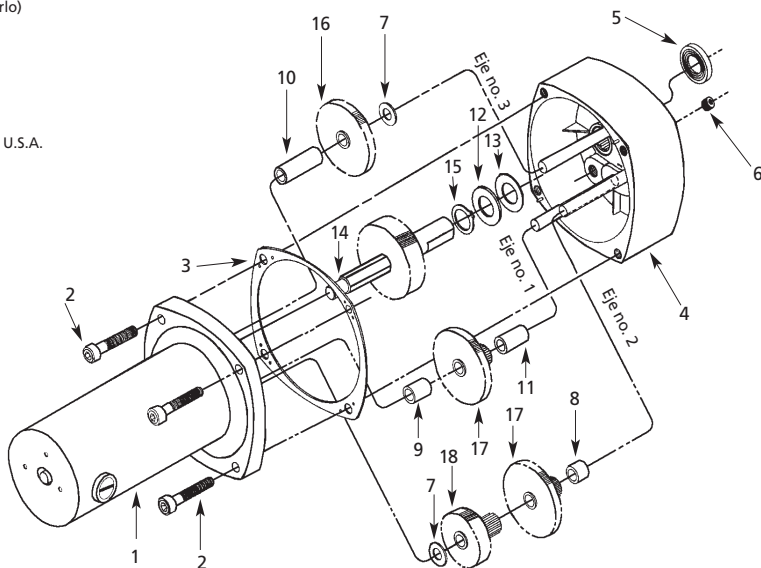


Figura 1 - Ilustración de las Piezas de Repuesto del Modelo 6Z910B

Lista de Piezas de Repuesto del Modelo 6Z910B

No. de Ref.	Descripción	Número de pieza	Cantidad	No. de Ref.	Descripción	Número de pieza	Cantidad
1	Conjunto de motor y adaptador	151-205-7326B	1	15	† Anillo de retención	*	1
2	Tornillo #10-32 x 1 1/4" cabeza Torx	870-290-6163	4		Waldes #5100-50		
3	Empaque	127-100-0100	1	16	Subconjunto de velocidad baja e intermedio	119-100-1008	1
4	Conjunto de la caja	101-150-2003B	1	17	Subconjunto de velocidad baja e intermedio	119-100-1007	2
5	Sello de salida	902-081-4411	1	18	Subconjunto de alta velocidad	146-100-9001	1
6	Tapón macho	905-110-2279	1				
7	Arandela de empuje, de plástico	906-100-1005	2				
8	Separador de 0.360"	109-100-0008	1				
9	Separador de 0.510"	109-100-0002	1				
10	Separador de 1.210"	109-100-0006	1				
11	Separador de 0.720"	109-100-0005	1	△	Soporte de montaje de la base (opcional)	2A754	1
12	Arandela de empuje, de acero	906-200-1005	1	△	Conjunto de escobillas	158-200-2600	2
13	Calza de plástico	110-100-1010	A/R	△	Cubierta de escobilla	157-200-2600	2
14	Subconjunto de baja velocidad	144-106-0527	1				

(*) Artículo estándar de ferretería, disponible localmente.

(†) Se incluye con el subconjunto de baja velocidad (No. de ref. 14).

(△) No se ilustra.

(A/R) Lo necesario.

**Para Ordenar Repuestos en México Llame al Teléfono 95-800-527-2331
en EE.UU. Llame al Teléfono 1-800-323-0620**

Las 24 horas - 365 días del año

Sírvase suministrar la siguiente información:

- Número del modelo
- Número de serie (de haberlo)
- Descripción y números del repuesto según la lista

Puede escribirnos a:
Grainger Parts Operations
P.O. Box 3074
1657 Sherman Road
Northbrook, IL
60065-3074 U.S.A.

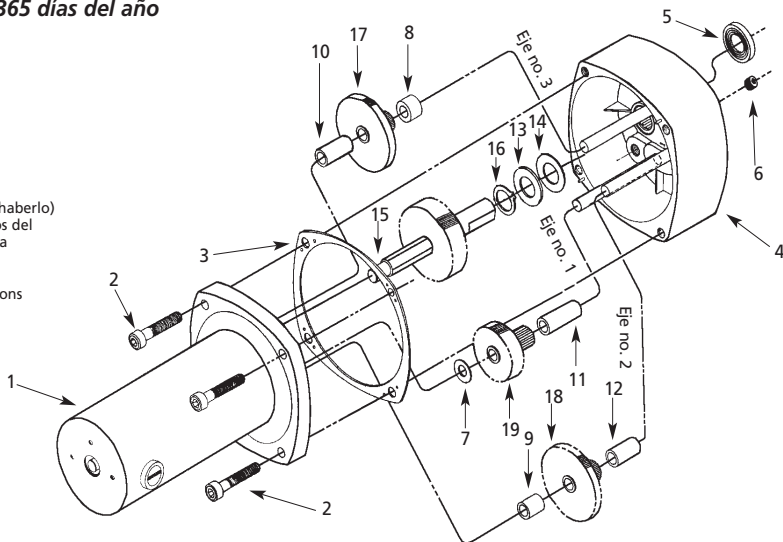


Figura 2 - Ilustración de las Piezas de Repuesto de los Modelos 6Z911B y 6Z912B

Lista de Piezas de Repuesto de los Modelos 6Z911B y 6Z912B

No. de Ref.	Descripción	Número de piezas para modelos:		Cantidad
		6Z911B	6Z912B	
1	Conjunto de motor y adaptador	151-205-7326B	151-205-7326B	1
2	Tornillo #10-32 x 1 1/8" cabeza Torx	870-290-6163	870-290-6163	4
3	Empaque	127-100-0100	127-100-0100	1
4	Conjunto de la caja	101-150-2003B	101-150-2003B	1
5	Sello de salida	902-081-4411	902-081-4411	1
6	Tapón macho	905-110-2279	905-110-2279	1
7	Arandela de empuje, de plástico	906-100-1005	906-100-1005	1
8	Separador de 0.360"	109-100-0008	109-100-0008	1
9	Separador de 0.510"	109-100-0002	109-100-0002	1
10	Separador de 0.860"	109-100-0004	109-100-0004	1
11	Separador de 1.070"	109-100-0007	109-100-0007	1
12	Separador de 0.720"	109-100-0005	109-100-0005	1
13	Arandela de empuje, de acero	906-200-1005	906-200-1005	1
14	Calza de plástico	110-100-1010	110-100-1010	A/R
15	Subconjunto de baja velocidad	144-106-0271	144-106-0139	1
16 †	Anillo de retención, Waldecs #5100-50	*	*	1
17	Subconjunto de velocidad baja e intermedio	119-100-1007	119-100-1008	1
18	Subconjunto de velocidad baja e intermedio	119-100-1007	119-100-1007	1
19	Subconjunto de alta velocidad	146-100-9002	146-100-9002	1
△	Soporte de montaje de la base (opcional)	2A754	2A754	1
△	Conjunto de escobillas	158-200-2600	158-200-2600	2
△	Cubierta de escobilla	157-200-2600	157-200-2600	2

(*) Artículo estándar de ferretería, disponible localmente.
(△) No se ilustra.

(†) Se incluye con el subconjunto de baja velocidad (No. de ref. 15).
(A/R) Lo necesario.

ESPAÑOL

**Para Ordenar Repuestos en México Llame al Teléfono 95-800-527-2331
en EE.UU. Llame al Teléfono 1-800-323-0620**

Las 24 horas - 365 días del año

Sírvase suministrar la siguiente información:

- Número del modelo
- Número de serie (de haberlo)
- Descripción y números del repuesto según la lista

Puede escribirnos a:

Grainger Parts Operations
P.O. Box 3074
1657 Shermer Road
Northbrook, IL 60065-3074
U.S.A.

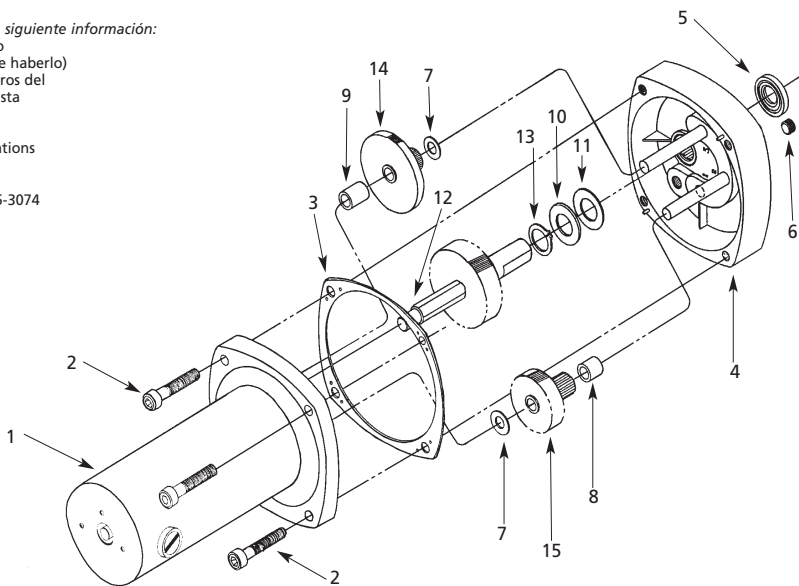


Figura 3 - Ilustración de las Piezas de Repuesto de los Modelos 6Z913B y 6Z914B

Lista de Piezas de Repuesto de los Modelos 6Z913B y 6Z914B

No. de Ref.	Descripción	Número de piezas para modelos:		Cantidad
		6Z913B	6Z914B	
1	Conjunto de motor y adaptador	151-205-6376B	151-205-6376B	1
2	Tornillo #10-32 x 1 1/4" cabeza Torx	870-290-6163	870-290-6163	4
3	Empaque	127-100-0100	127-100-0100	1
4	Conjunto de la caja	101-150-1002B	101-150-1002B	1
5	Sello de salida	902-081-4411	902-081-4411	1
6	Tapón macho	905-110-2279	905-110-2279	1
7	Arandela de empuje, de plástico	906-100-1005	906-100-1005	2
8	Separador de 0.360"	109-100-0008	109-100-0008	1
9	Separador de 0.510"	109-100-0002	109-100-0002	1
10	Arandela de empuje, de acero	906-200-1005	906-200-1005	1
11	Calza de plástico	110-100-1010	110-100-1010	A/R
12	Subconjunto de baja velocidad	144-106-0072	144-106-0037	1
13	† Anillo de retención, Waldes #5100-50	*	*	1
14	Subconjunto intermedio	119-100-1007	119-100-1008	1
15	Subconjunto de alta velocidad	146-100-9002	146-100-9002	1

△ Soporte de montaje de la base (opcional) 2A754 2A754 1

△ Conjunto de escobillas 158-200-2600 158-200-2600 2

△ Cubierta de escobilla 157-200-2600 157-200-2600 2

(*) Artículo estándar de ferretería, disponible localmente.

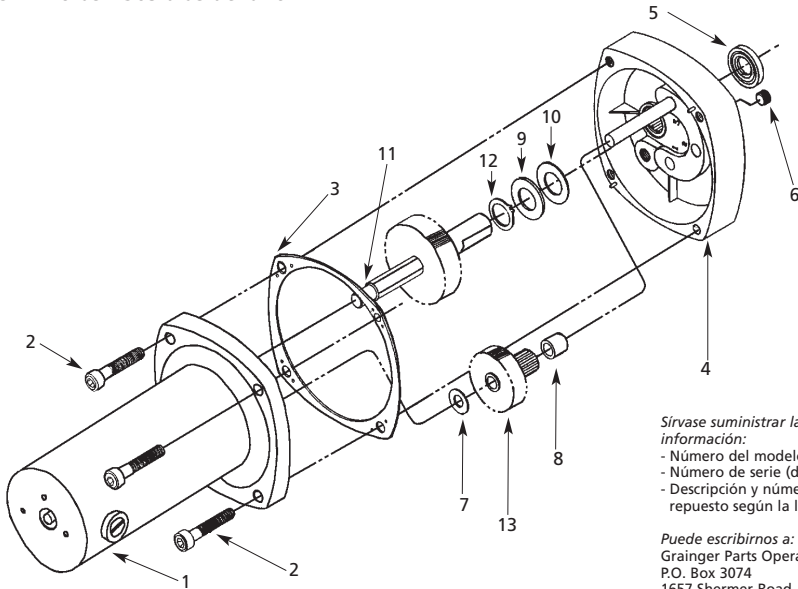
(△) No se ilustra.

(†) Se incluye con el subconjunto de baja velocidad (No. de ref. 12).

(A/R) Lo necesario.

**Para Ordenar Repuestos en México Llame al Teléfono 95-800-527-2331
en EE.UU. Llame al Teléfono 1-800-323-0620**

Las 24 horas - 365 días del año



Sírvase suministrar la siguiente información:
- Número del modelo
- Número de serie (de haberlo)
- Descripción y números del repuesto según la lista

Puede escribirnos a:
Grainger Parts Operations
P.O. Box 3074
1657 Shermer Road
Northbrook, IL 60065-3074 U.S.A.

Figura 4 - Ilustración de las Piezas de Repuesto de los Modelos 6Z915B y 6Z916B

Lista de Piezas de Repuesto de los Modelos 6Z915B y 6Z916B

No. de Ref.	Descripción	Número de piezas para modelos:		Cantidad
		6Z915B	6Z916B	
1	Conjunto de motor y adaptador	151-205-6376B	151-205-6376B	1
2	Tornillo #10-32 x 1 1/4" cabeza Torx	870-290-6163	870-290-6163	4
3	Empaque	127-100-0100	127-100-0100	1
4	Conjunto de la caja	101-150-1001B	101-150-1001B	1
5	Sello de salida	902-081-4411	902-081-4411	1
6	Tapón macho	905-110-2279	905-110-2279	1
7	Arandela de empuje, de plástico	906-100-1005	906-100-1005	2
8	Separador de 0.360"	109-100-0008	109-100-0008	1
9	Arandela de empuje, de acero	906-200-1005	906-200-1005	1
10	Calza de plástico	110-100-1010	110-100-1010	A/R
11	Subconjunto de baja velocidad	144-106-0019	144-106-0010	1
12 †	Anillo de retención, Waldes #5100-50	*	*	1
13	Subconjunto de alta velocidad	146-100-9002	146-100-9003	1

- △ Soporte de montaje de la base (opcional) 2A754
 △ Conjunto de escobillas 158-200-2600
 △ Cubierta de escobilla 157-200-2600

(*) Artículo estándar de ferretería, disponible localmente.
 (△) No se ilustra.

(†) Se incluye con el subconjunto de baja velocidad (No. de ref. 11).
 (A/R) Lo necesario.

S'il vous plaît lire et conserver ce Manuel De Pièces De Rechange. Lire attentivement ce manuel et les Instructions D'Utilisation Générales avant d'essayer de monter, installer ou de procéder à l'entretien du produit décrit. Se protéger ainsi que les autres en observant toutes les instructions de sécurité. Rechercher les Instructions De Sécurité dans les Instructions D'Utilisation Générales. Manque de suivre les instructions de sécurité accompagnant ce produit peut résulter en blessure personnelle et/ou dégâts matériel. Conserver ces instructions comme référence.

Groupe moto-réducteur Dayton® à courant continu à couple élevé et à arbres parallèles

Consulter, dans le formulaire 85708, les instructions générales d'utilisation et de sécurité, ainsi que la garantie applicable.

AVERTISSEMENT

Avant de réparer ou de déposer un composant quelconque, il faut vérifier que l'alimentation électrique est débranchée. Si le coupe-circuit est hors de vue, le verrouiller en position hors service et y attacher une pancarte pour empêcher toute remise sous tension accidentelle.



REMARQUE: Inverser les fils du moteur pour changer la direction de rotation.

Schéma électrique

ENTRETIEN DES BALAIS:

Un indicateur d'usure des balais a été incorporé sur tous les balais pour indiquer la limite d'usure maximum permise.

Démontage

REMARQUE: Consulter les illustrations des pièces de rechange.

1. Mettre l'arbre de l'appareil vers le bas et enlever les quatre vis à tête Torx du côté réducteur du moteur. Les clés Torx appropriées sont offertes par Dayton (Numéro de stock 2A276).
2. Séparer l'adaptateur du moteur. Ceci détruit le joint. Il faut prendre soin de ne pas perdre les rondelles. Il ne faut pas endommager le bourrelet d'étanchéité du carter.
3. Avec le carter ouvert, il est maintenant possible de déposer les pignons.
4. Il n'est pas possible de déposer le moteur du carter adaptateur du

moteur. Le moteur, le carter adaptateur du moteur et le joint forment un ensemble.

5. À l'aide d'un tournevis, enlever les joints d'huile de l'arbre de sortie. Nettoyer la cavité et enfoncer fermement à fond le joint neuf, la levée vers les pignons.

Remontage

1. Il faut prendre soin de remettre les rondelles de butée et les séparateurs aux endroits indiqués dans l'illustration des pièces de rechange.
2. Après avoir remis tous les pignons en place, remplir le carter d'huile d'engrenages Gulf Harmony 320 ou Mobil DTEAA. Il faut environ 4 onces pour les réducteurs à 2 et 3 étages et

6 onces pour les réducteurs à 4 et 5 étages. Il ne faut pas mélanger les lubrifiants. Nettoyer le réducteur soigneusement et remplir de lubrifiant frais.

3. Installer un joint neuf et monter l'adaptateur du moteur sur l'arrière du carter.

REMARQUE: L'alignement est assuré par deux goujons sur le carter. Fermer les deux moitiés et serrer uniformément les quatre vis à tête Torx.

4. Mettre le moteur en marche et l'arrêter. Les engrenages doivent tourner librement sans grippage et tourner légèrement après l'arrêt du moteur.

Pour Pièces de Rechange, composer le 1-800-323-0620
24 heures par jour - 365 jours par an

S'il vous plaît fournir l'information suivant:

- Numéro de Modèle
- Numéro de Série (s'il y en a un)
- Description de la pièce et son numéro sur la liste

Correspondance:
 Grainger Parts Operations
 P.O. Box 3074
 1657 Shermer Road
 Northbrook, IL
 60065-3074 U.S.A.

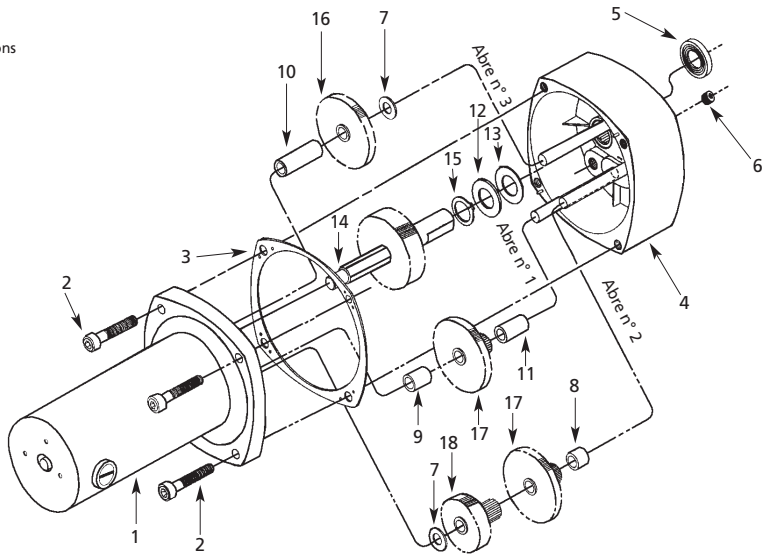


Figure 1 - Illustration des Pièces de Remplacement pour le Modèle 6Z910B

Liste des Pièces de Remplacement pour le Modèle 6Z910B

N° de Réf.	Description	No. de la pièce	Qté	N° de Réf.	Description	No. de la pièce	Qté
1	Moteur et adaptateur	151-205-7326B	1	15 †	Bague de retenue, Waldes n° 5100-50	*	1
2	Vis à tête Torx 10-32 x 1 1/8"	870-290-6163	4	16	Pignon bas/intermédiaire régime	119-100-1008	1
3	Joint	127-100-0100	1	17	Pignon bas/intermédiaire régime	119-100-1007	2
4	Carter	101-150-2003B	1	18	Pignon haut régime	146-100-9001	1
5	Joint de sortie	902-081-4411	1				
6	Bouchon fileté	905-110-2279	1	△	Patte de socle (option)	2A754	1
7	Rondelle de butée en plastique	906-100-1005	2	△	Balais	158-200-2600	2
8	Séparateur de 0,360"	109-100-0008	1	△	Capuchon des balais	157-200-2600	2
9	Séparateur de 0,510"	109-100-0002	1				
10	Séparateur de 1,210"	109-100-0006	1				
11	Séparateur de 0,720"	109-100-0005	1				
12	Rondelle de poussée en acier	906-200-1005	1				
13	Cale en plastique	110-100-1010	A/R				
14	Pignon bas régime	144-106-0527	1				

(*) Quincaillerie standard, disponible localement.
 (†) Inclus avec le pignon secondaire (n° de réf. 14).
 (△) Pas illustré.
 (A/R) Selon le besoin.

FRANÇAIS

Pour Pièces de Rechange, composer le 1-800-323-0620**24 heures par jour - 365 jours par an**

S'il vous plaît fournir

l'information suivant:

- Numéro de Modèle
- Numéro de Série
- (s'il y en a un)
- Description de la pièce et son numéro sur la liste

Correspondance:

Grainger Parts Operations
P.O. Box 3074
1657 Shermer Road
Northbrook, IL
60065-3074 U.S.A.

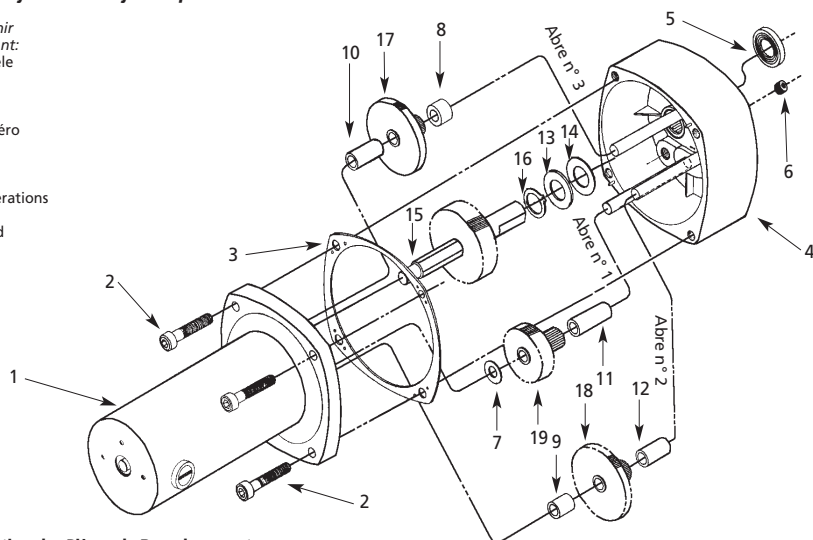


Figure 2 - Illustration des Pièces de Remplacement pour les Modèles 6Z911B et 6Z912B

Liste des Pièces de Remplacement pour les Modèles 6Z911B et 6Z912B

N° de Réf.	Description	No. de la pièce		Qté
		6Z911B	6Z912B	
1	Moteur et adaptateur	151-205-7326B	151-205-7326B	1
2	Vis à tête Torx 10-32 x 1½"	870-290-6163	870-290-6163	4
3	Joint	127-100-0100	127-100-0100	1
4	Carter	101-150-2003B	101-150-2003B	1
5	Joint de sortie	902-081-4411	902-081-4411	1
6	Bouchon fileté	905-110-2279	905-110-2279	1
7	Rondelle de butée en plastique	906-100-1005	906-100-1005	1
8	Séparateur de 0,360"	109-100-0008	109-100-0008	1
9	Séparateur de 0,510"	109-100-0002	109-100-0002	1
10	Séparateur de 0,860"	109-100-0004	109-100-0004	1
11	Séparateur de 1,070"	109-100-0007	109-100-0007	1
12	Séparateur de 0,720"	109-100-0005	109-100-0005	1
13	Rondelle de poussée en acier	906-200-1005	906-200-1005	1
14	Cale en plastique	110-100-1010	110-100-1010	A/R
15	Pignon bas régime	144-106-0271	144-106-0139	1
16 †	Bague de retenue, Waldes n° 5100-50	*	*	1
17	Pignon bas/intermédiaire régime	119-100-1007	119-100-1008	1
18	Pignon bas/intermédiaire régime	119-100-1007	119-100-1007	1
19	Pignon haut régime	146-100-9002	146-100-9002	1
△	Patte de socle (option)	2A754	2A754	1
△	Balais	158-200-2600	158-200-2600	2
△	Capuchon des balais	157-200-2600	157-200-2600	2

(*) Quincaillerie standard, disponible localement.

(△) Pas illustré.

(†) Inclus avec le pignon secondaire (n° de réf. 15).

(A/R) Selon le besoin.

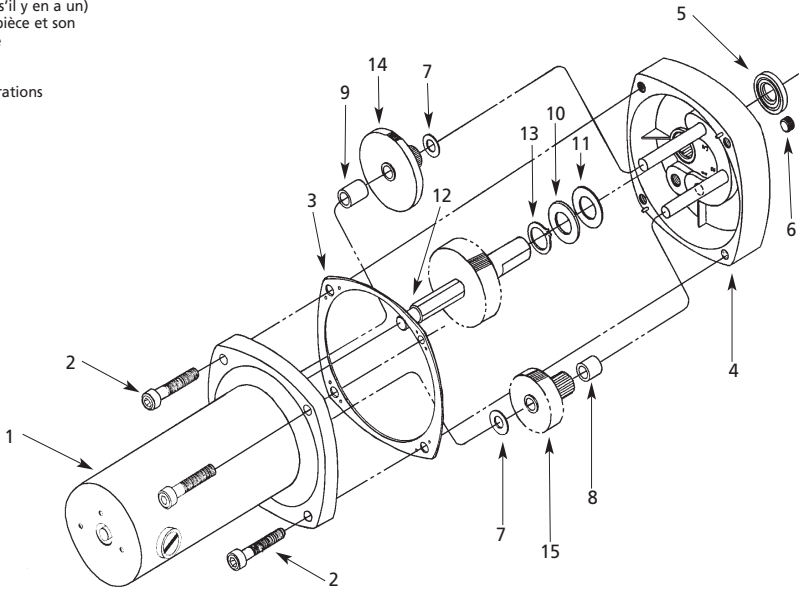
Pour Pièces de Rechange, composer le 1-800-323-0620**24 heures par jour - 365 jours par an**

S'il vous plaît fournir l'information suivant:

- Numéro de Modèle
- Numéro de Série (s'il y en a un)
- Description de la pièce et son numéro sur la liste

Correspondance:

Grainger Parts Operations
P.O. Box 3074
1657 Shermer Road
Northbrook, IL
60065-3074 U.S.A.

**Figure 3 - Illustration des Pièces de Remplacement pour les Modèles 6Z913B et 6Z914B****Liste des Pièces de Remplacement pour les Modèles 6Z913B et 6Z914B**

N° de Réf.	Description	No. de la pièce		Qté
		6Z913B	6Z914B	
1	Moteur et adaptateur	151-205-6376B	151-205-6376B	1
2	Vis à tête Torx 10-32 x 1/8"	870-290-6163	870-290-6163	4
3	Joint	127-100-0100	127-100-0100	1
4	Carter	101-150-1002B	101-150-1002B	1
5	Joint de sortie	902-081-4411	902-081-4411	1
6	Bouchon fileté	905-110-2279	905-110-2279	1
7	Rondelle de butée en plastique	906-100-1005	906-100-1005	2
8	Séparateur de 0,360"	109-100-0008	109-100-0008	1
9	Séparateur de 0,510"	109-100-0002	109-100-0002	1
10	Rondelle de poussée en acier	906-200-1005	906-200-1005	1
11	Cale en plastique	110-100-1010	110-100-1010	A/R
12	Pignon bas régime	144-106-0072	144-106-0037	1
13 †	Bague de retenue, Waldes n° 5100-50	*	*	1
14	Pignon intermédiaire	119-100-1007	119-100-1008	1
15	Pignon haut régime	146-100-9002	146-100-9002	1
△	Patte de socle (option)	2A754	2A754	1
△	Balais	158-200-2600	158-200-2600	2
△	Capuchon des balais	157-200-2600	157-200-2600	2

(*) Quincaillerie standard, disponible localement.

(†) Inclus avec le pignon secondaire (n° de réf. 12).

(△) Pas illustré.

(A/R) Selon le besoin.

Pour Pièces de Rechange, composer le 1-800-323-0620
24 heures par jour - 365 jours par an

S'il vous plaît fournir l'information suivant:
 - Numéro de Modèle
 - Numéro de Série (s'il y en a un)
 - Description de la pièce et son numéro sur la liste

Correspondance:
 Grainger Parts Operations
 P.O. Box 3074
 1657 Shermer Road
 Northbrook, IL
 60065-3074 U.S.A.

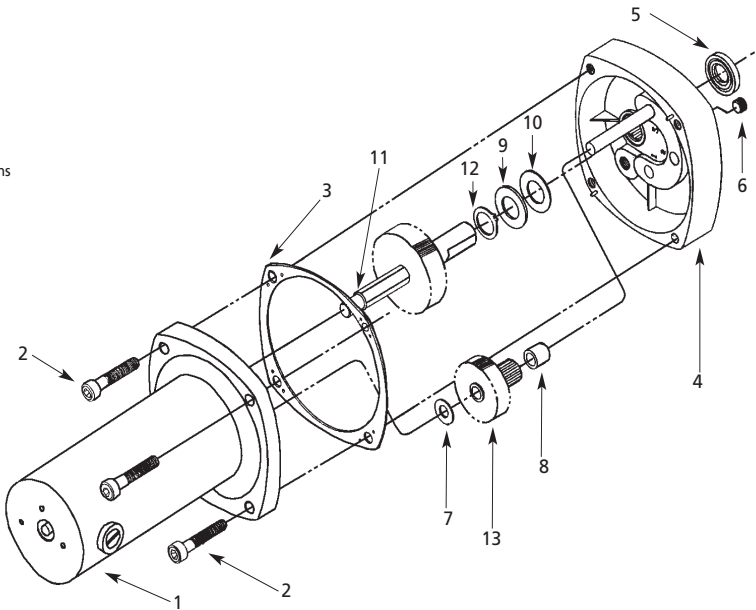


Figure 4 - Illustration des Pièces de Remplacement pour les Modèles 6Z915B et 6Z916B

Liste des Pièces de Remplacement pour les Modèles 6Z915B et 6Z916B

N° de Réf.	Description	No. de la pièce		Qté
		6Z915B	6Z916B	
1	Moteur et adaptateur	151-205-6376B	151-205-6376B	1
2	Vis à tête Torx 10-32 x 1 1/8"	870-290-6163	870-290-6163	4
3	Joint	127-100-0100	127-100-0100	1
4	Carter	101-150-1001B	101-150-1001B	1
5	Joint de sortie	902-081-4411	902-081-4411	1
6	Bouchon fileté	905-110-2279	905-110-2279	1
7	Rondelle de butée en plastique	906-100-1005	906-100-1005	2
8	Séparateur de 0,360"	109-100-0008	109-100-0008	1
9	Rondelle de poussée en acier	906-200-1005	906-200-1005	1
10	Cale en plastique	110-100-1010	110-100-1010	A/R
11	Pignon bas régime	144-106-0019	144-106-0010	1
12 †	Bague de retenue, Waldes n° 5100-50	*	*	1
13	Pignon haut régime	146-100-9002	146-100-9003	1

- △ Patte de socle (option)
- △ Balais
- △ Capuchon des balais

- 2A754
- 158-200-2600
- 157-200-2600
- 2A754
- 158-200-2600
- 157-200-2600

(*) Quincaillerie standard, disponible localement.
 (△) Pas illustré.

(†) Inclus avec le pignon secondaire (n° de réf. 11).
 (A/R) Selon le besoin.

F R A N C A I S



Remarques

FRANÇAIS

