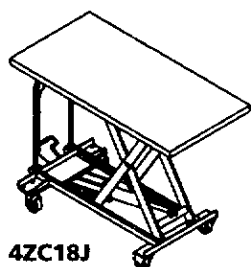


Please read and save these instructions. Read carefully before attempting to assemble, install, operate or maintain the product described. Protect yourself and others by observing all safety information. Failure to comply with instructions could result in personal injury and/or property damage! Retain instructions for future reference.

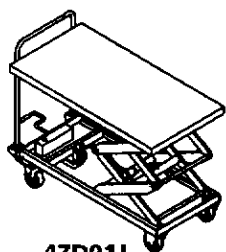
Dayton® Hydraulic Elevating Carts

Description

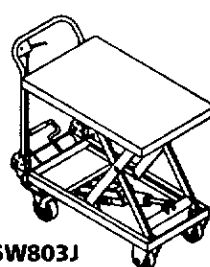
Portable ergonomic elevating carts minimize worker bending and lifting. Materials can be easily loaded onto platform of cart, lowered to safe transporting height, and raised to unload at destination. Moves easily on four polyurethane casters, two swivel with brake and two rigid. All models feature a down speed control valve, all steel construction, and powder-coated red finish with chrome-plated handles.



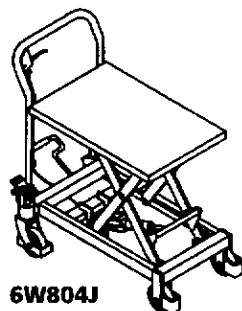
4ZC18J



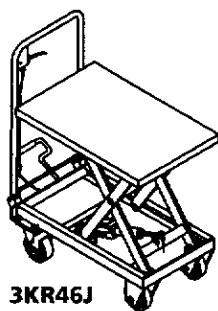
4ZD01J



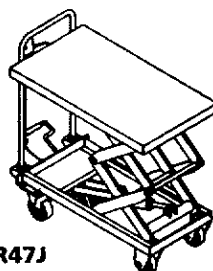
6W803J



6W804J



3KR46J



3KR47J

Unpacking

After receiving a hydraulic elevating cart, visually inspect the frame components and hydraulic unit for damage. If damage is evident, notify delivering carrier immediately and file necessary claims.

Specifications and Dimensions

Load Capacity (lbs.)	Platform Width (in.)	Platform Length (in.)	Lowered Height (in.)	Raised Height (in.)	Grainger Number	Weight (lbs.)
400	17 ⁵ / ₈	27 ¹ / ₂	8 ³ / ₄	29 ¹ / ₄	3KR46J	96
800	20	35 ¹ / ₂	13 ³ / ₄	51	3KR47J	242
1,000	20	32	11	35 ³ / ₈	6W803J	185
1,000	31 ¹ / ₂	63	12 ¹ / ₄	35 ³ / ₈	4ZC18J	288
1,500	24	48	18 ⁵ / ₈	59	4ZD01J	402
2,000	20 ⁹ / ₁₆	40	15	39 ¹ / ₄	6W804J	251

General Safety Information

1. Not a personnel lift. Keep clear when operating.
2. Never go under platform if there is weight on the unit.
3. Remove weight before working on unit.
4. Do not change pressure relief valve setting.
5. Do not clamp cylinder in a vise as you may distort barrel.
6. Never operate lift unless you are watching it.
7. Load lift as uniformly as possible.
8. Do not continue to pump if unit is not raising.
9. Relieve system pressure by slowly operating pressure release mechanism.
10. Do not use brake fluids or jack oils. Use AW-32 grade hydraulic oil or Grainger No. 4ZF32 hydraulic oil.

Assembly

(3KR46J)

TOOLS REQUIRED: Adjustable Wrench

After unpacking cart, locate foot pedal (L shaped) and the installation bolt. Slide the foot pedal in the pedal bracket located below the frame of the cart on

E
N
G
L
I
S
H

E
S
P
A
Ñ
O
L

F
R
A
N
C
I
S

Dayton® Hydraulic Elevating Carts

Assembly (Continued)

the same end as the handle. Align the bolt hole on the left side and install the bolt lock washer and nut. At this time tighten the bolt. Lift the handle to the upright position assuring that it latches into position with the handle latch bar located just above the foot pedal. At this time your cart is ready for use.

(3KR47J, 6W803J & 6W804J)

TOOLS REQUIRED: Adjustable wrench and metric Allen wrench set

After unpacking cart, locate foot pedal, handle, and bolts. Align holes in bottom of handle with handle mounting brackets and install bolts in handle. It is important not to kink the cable on the left side as that will cause the release mechanism to fail. Tighten the two handle bolts using adjustable wrench. At this time locate the foot pedal. This will install on the same end of the cart as the handle. Just below the frame you will find a bracket for this to slip into. Line up the bolt hole, install the bolt nut and washers and tighten it. At this time your cart is ready to use.

ADJUSTMENTS FOR LEVEL LOWERING MECHANISM: From time to time small adjustments may be necessary to keep your cart performing at its best. To adjust the lowering cable there are two places to perform this adjustment. The first step is to raise the cart top to access the cylinder. Then if a small adjustment is needed, locate the bottom of the hydraulic cylinder, and locate the release lever. In the center of this lever there is an adjustment screw and a lock nut. Insert the correct size Allen wrench into screw head and with

wrench loosen the jam nut. At this time turn the screw clockwise until the unit starts to lower, then back the screw off 1/2 turn and retighten the lock nut. If a major adjustment is needed then you will need to locate the cable retention assembly. This is on the release lever. Once nut is loose the lever should drop down a little bit. You will need to raise the lever to a point just before the cart starts to lower, pull the cable downward to tighten it, and tighten the jam nut. After a coarse adjustment a fine tuning adjustment may be necessary.

(4ZC18J)

TOOLS REQUIRED: Adjustable wrench, small regular screwdriver

After unpacking the cart, locate handle and foot lever. To install the handle on the cart place the handle on the mounting brackets with the release lever and linkage on the right side. Install bolts in bottom of handle and tighten them. Locate foot pedal and install it in the pedal bracket on the same end of the cart. Line up bolt holes, install and tighten foot pedal bolt. Raise platform by pumping foot pedal. This will allow you to access the linkage you need to hook up the lowering knob. Locate linkage coming from pump. This should be protruding from the back of the frame. Locate the spring tension holes just under the lowering knob and install one end of the spring in this hole. The other end of the spring will go into a hole in the bottom of the release knob. On the lower end of the first linkage there will be a dimple in the shaft. This is for the set screw in the swivel joint to lock into. Turn the lowering

knob counterclockwise to put tension on the spring, until the dimple lines up with the set screw in the swivel joint. At this time tighten the set screw. Now you should be able to lower the deck by turning the lowering knob to the left. Your cart is ready to use at this time.

(4ZD01J)

TOOLS REQUIRED: Adjustable wrench
After unpacking the cart, locate handle and foot lever. To install the handle, line up bolt holes in handle with bolt holes in handle brackets on frame of cart, and install the bolts. At this time tighten bolts. Now install the foot lever in the bracket just below the frame on the handle end of the cart, line up the bolt holes and install and tighten the bolt. At this time the cart is ready for use.

Operation

The load capacity rating as inscribed on the nameplate of your unit designates the net capacity, assuming the load is centered. This capacity must never be exceeded, as permanent damage or injury may result.

Stay clear of moving parts. The platform will rise as long as the foot pedal is pumped. Operating the lowering mechanism will lower the table.

In the event the table is overloaded, the relief valve will open because of excessive pressure build up, and oil will bypass into the reservoir.

1. Always load the unit uniformly.
2. Never use the lift if it is in need of repairs or in the case of a malfunction.
3. Operate lowering mechanism slowly.

Models 3KR46J, 3KR47J, 6W803J, 6W804J, 4ZC18J & 4ZD01J

Operation (Continued)

AIR BLEED PROCEDURE (3KR46J, 3KR47J, 6W803J, 6W804J, 4ZC18J & 4ZD01J)

Whether pump is new or has been recently serviced, air has likely entered the hydraulic system. Use the following steps to remove air from the hydraulic system. Refer to the appropriate Repair Parts Illustration for table, lowering mechanism, and foot pedal identification.

1. Ensure table is in the lowered position.
2. Operate the lowering mechanism while simultaneously pumping the foot pedal several times slowly.
3. Repeat above procedure until "spongy" feel is no longer present. The feel of the foot pedal will be firm and the complete stroke of the pump will produce fluid flow.

Maintenance

All bushings and bearings are of the pre-lubricated type and will last for a long period of time without additional lubrication. To increase bearing life, it is recommended that a few drops of light machine oil be applied at each pivot point every 6 to 12 months.

DAILY

Visually check and do not use if any of the following are visible:

1. Oil leaks.
2. Structural deformation of legs or frame.
3. Unusual noise or binding.
4. Check casters for proper operation.

MONTHLY

1. Check for oil leaks.

2. Check clevis and pivot points for wear.
3. Check rollers for looseness and wear.
4. Check for unusual noise.
5. Make sure all warning labels are in place and in good condition.
6. Clean off dirt and debris.

YEARLY

Hydraulic oil should be changed at least once a year, or sooner if the oil darkens or becomes gritty. Flush reservoir before refilling. Presence of water is indicated if the oil turns milky. Recommended oil: AW-32 grade hydraulic oil or Grainger No. 4ZF32 hydraulic oil or equal.

All maintenance work must be performed by qualified personnel with training in the repair of hydraulic components.

NOTE: If hydraulic oil is milky white in color, water is in the hydraulic system. Change the hydraulic oil immediately.

TO FILL UNIT WITH OIL (REFER TO FIGURE 1)

1. Raise the platform and block the leg assembly in the fully raised position.
2. Remove the upper cylinder pin.
3. Loosen the set screw in the lowering lever linkage.
4. Release the lowering valve.
5. Collapse the cylinder rod back inside the cylinder.
6. Remove the oil fill plug.
7. With the cylinder horizontal, fill with AW-32 grade hydraulic oil or Grainger No. 4ZF32 hydraulic oil or equal.
8. Reinstall the fill plug, and then reinstall the cylinder.

TO FILL WITH OIL — LOW OIL CONDITION

1. Raise the unit as far as it will go.
2. Remove the oil fill plug.
3. Add oil 1 oz. at a time.
4. Pump the foot control.
5. Repeat steps 3 and 4 until the unit's maximum height is achieved.
6. Once the maximum height is reached, add 1 oz. of oil and reinstall the fill plug.

IF CART LEAKS DOWN

1. Completely lower the platform. By hand, grasp the deck at the hinge end of the leg assembly. Raise the deck as high as possible, then carefully, while standing aside, allow the assembly to drop. This procedure draws oil through the load holding check valve and "washes" debris (if present) from the ball and seat of the device. It may be necessary to repeat this procedure a couple of times to remove all debris from the check valve thus, eliminating table drift.
2. Check the oil level in the pump assembly. The oil should be level with the bottom of the hole with the scissor legs in the lowered position. (Deck tilts up.)

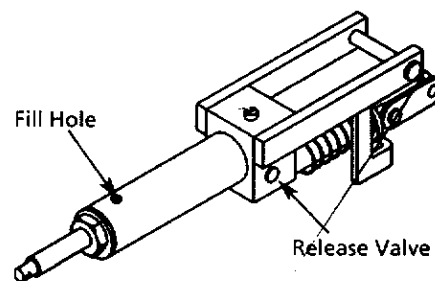


Figure 1 - How to Add Oil

For Repair Parts, call 1-800-323-0620

24 hours a day - 365 days a year

Please provide following information:

- Model number
- Serial number (if any)
- Part description and number as shown in parts list

Address parts correspondence to:

Grainger Parts
 P.O. Box 3074
 1657 Shermer Road
 Northbrook, IL 60065-3074 U.S.A.

E
N
G
L
I
S
H

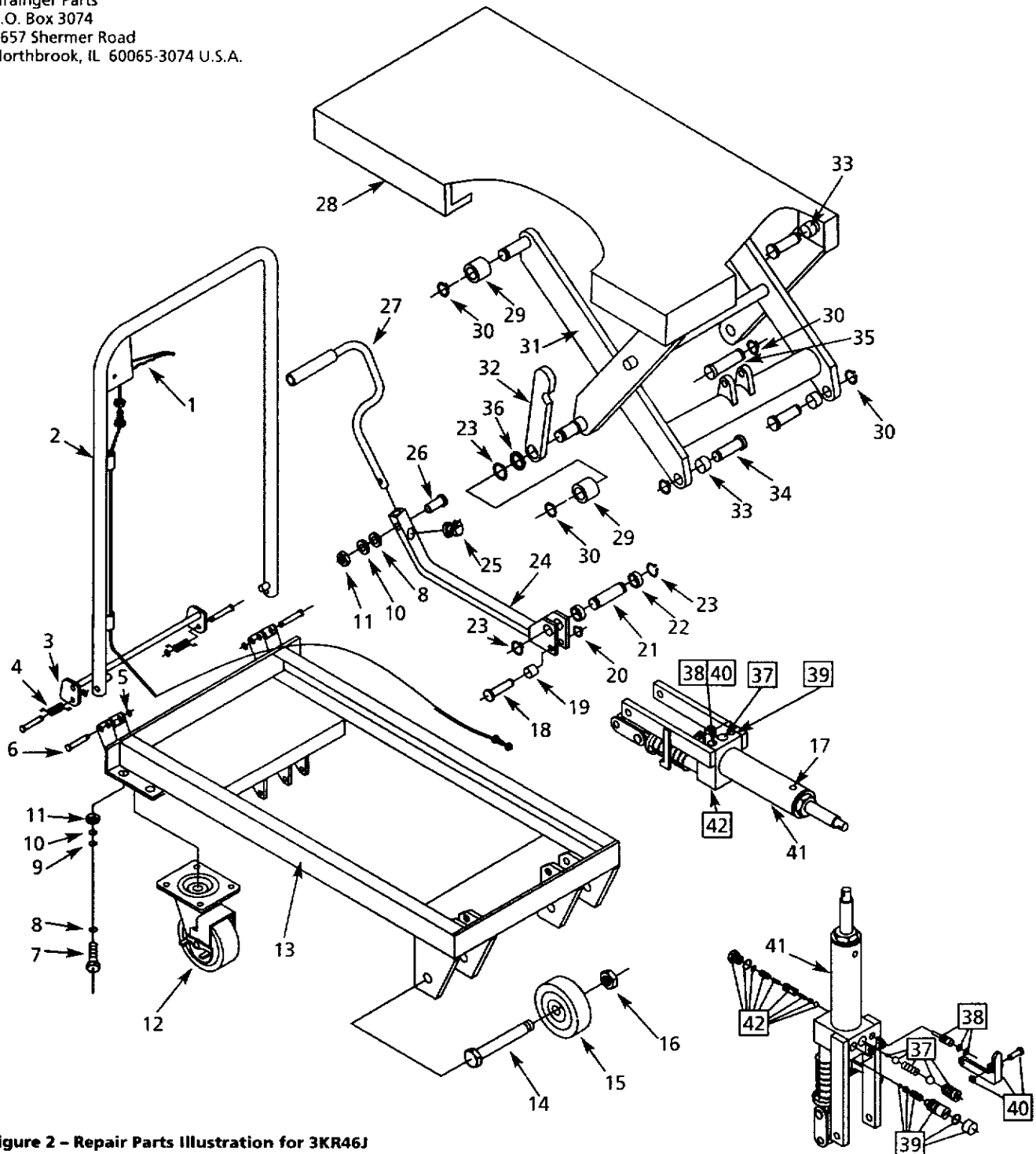


Figure 2 - Repair Parts Illustration for 3KR46J

Model 3KR46J**Repair Parts List for 3KR46J**

Ref. No.	Description	Part No.	Qty.	Ref. No.	Description	Part No.	Qty.
1	Lowering Lever and Cable Assembly	46-1A	1	22	Washer	46-22A	2
2	Handle bar	46-2A	1	23	Retaining ring D-16	*	4
3	Handle return	46-3	1	24	Pump arm	46-24	1
4	Spring	46-4	2	25	Bumper	46-25	1
5	Retaining ring	46-5	2	26	Bolt M-8X32	*	1
6	Pin	46-6	2	27	Foot pedal	46-27	1
7	Bolt M-8X22	*	8	28	Table	46-28	1
8	Washer D-8	*	9	29	Roller	46-29	4
9	Washer D-8	*	8	30	Retaining ring D-12	*	9
10	Lock washer D-8	*	9	31	Arm assembly	46-31	1
11	Nut M-8	*	9	32	Stop arm	46-32A	2
12	Caster wheel	46-12	2	33	Bushing	46-33	4
13	Frame	46-13	1	34	Pin	46-34	4
14	Shaft M-8X60	*	2	35	Pin	46-35	1
15	Wheel	46-15	2	36	Bushing	46-36	2
16	Retaining ring M-8	*	2	37	Flow valve kit	46-37A	1
17	Fill Plug	46-17	1	38	Release valve kit	46-38A	1
18	Pin	46-18	1	39	Pressure relief valve kit	46-39	1
19	Roller	46-19	1	40	Release lever kit	46-40A	1
20	Retaining ring D-10	*	1	41	Pump/cylinder unit	46-41A	1
21	Pin	46-21	1	42	Speed control valve kit	46-42	1

(*) Standard hardware item available locally.

For Repair Parts, call 1-800-323-0620

24 hours a day - 365 days a year

Please provide following information:

- Model number
- Serial number (if any)
- Part description and number as shown in parts list

Address parts correspondence to:

Grainger Parts
P.O. Box 3074
1657 Shermer Road
Northbrook, IL 60065-3074 U.S.A.

E
N
G
L
I
S
H

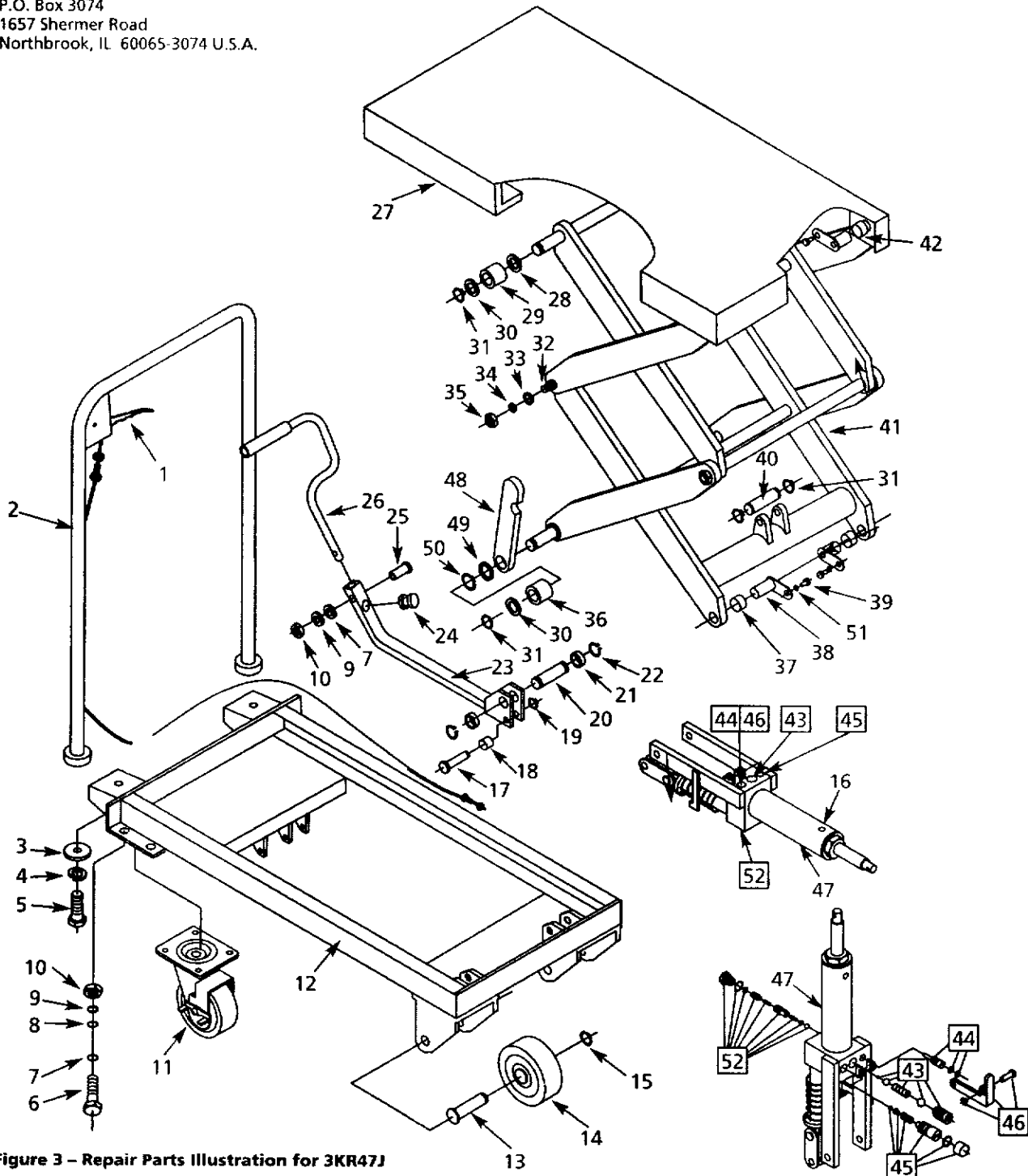


Figure 3 - Repair Parts Illustration for 3KR47J

Model 3KR47J**Repair Parts List for 3KR47J**

Ref. No.	Description	Part No.	Qty.	Ref. No.	Description	Part No.	Qty.
1	Lowering Lever and Cable Assembly	47-1A	1	27	Table	47-27	1
2	Handle bar	47-2A	1	28	Washer	47-28	2
3	Washer	47-3	2	29	Roller	47-29	2
4	Washer D-12	*	2	30	Washer	47-30	4
5	Bolt M-12X30	*	2	31	Retaining ring D-16	*	6
6	Bolt M-8X22	*	8	32	Shaft	47-32	2
7	Washer D-8	*	9	33	Washer D-16	*	4
8	Washer D-8	*	8	34	Washer D-12	*	4
9	Washer D-8	*	9	35	Nut M-12	*	4
10	Nut	47-10	9	36	Roller	47-36	2
11	Caster Wheel	47-11	2	37	Bushing	47-37	2
12	Frame	47-12	1	38	L-pin	47-38	4
13	Shaft	47-13	2	39	Screw M-6X12	*	4
14	Wheel	47-14	2	40	Pin	47-40	1
15	Retaining ring D-12	*	2	41	Arm assembly	47-41	1
16	Fill Plug	47-16	1	42	Bushing	47-42	2
17	Pin	47-17	1	43	Flow valve kit	47-43A	1
18	Roller	47-18	1	44	Release valve kit	47-44A	1
19	Retaining ring D-10	*	1	45	Pressure relief valve kit	47-45	1
20	Pin	47-20	1	46	Release lever kit	47-46A	1
21	Washer	47-21A	2	47	Pump/cylinder unit	47-47A	1
22	Retaining ring D-20	*	2	48	Stop arm	47-48	2
23	Pump arm	47-23	1	49	Washer	47-49	2
24	Bumper	47-24	1	50	Retaining ring D-24	*	2
25	Bolt M-8X32	*	1	51	Washer D-6	*	4
26	Foot pedal	47-26	1	52	Speed control valve kit	47-52	1

(*) Standard hardware item available locally.

For Repair Parts, call 1-800-323-0620

24 hours a day – 365 days a year

Please provide following information:

- Model number
- Serial number (if any)
- Part description and number as shown in parts list

Address parts correspondence to:

Grainger Parts
P.O. Box 3074
1657 Shermer Road
Northbrook, IL 60065-3074 U.S.A.

ENGLISH

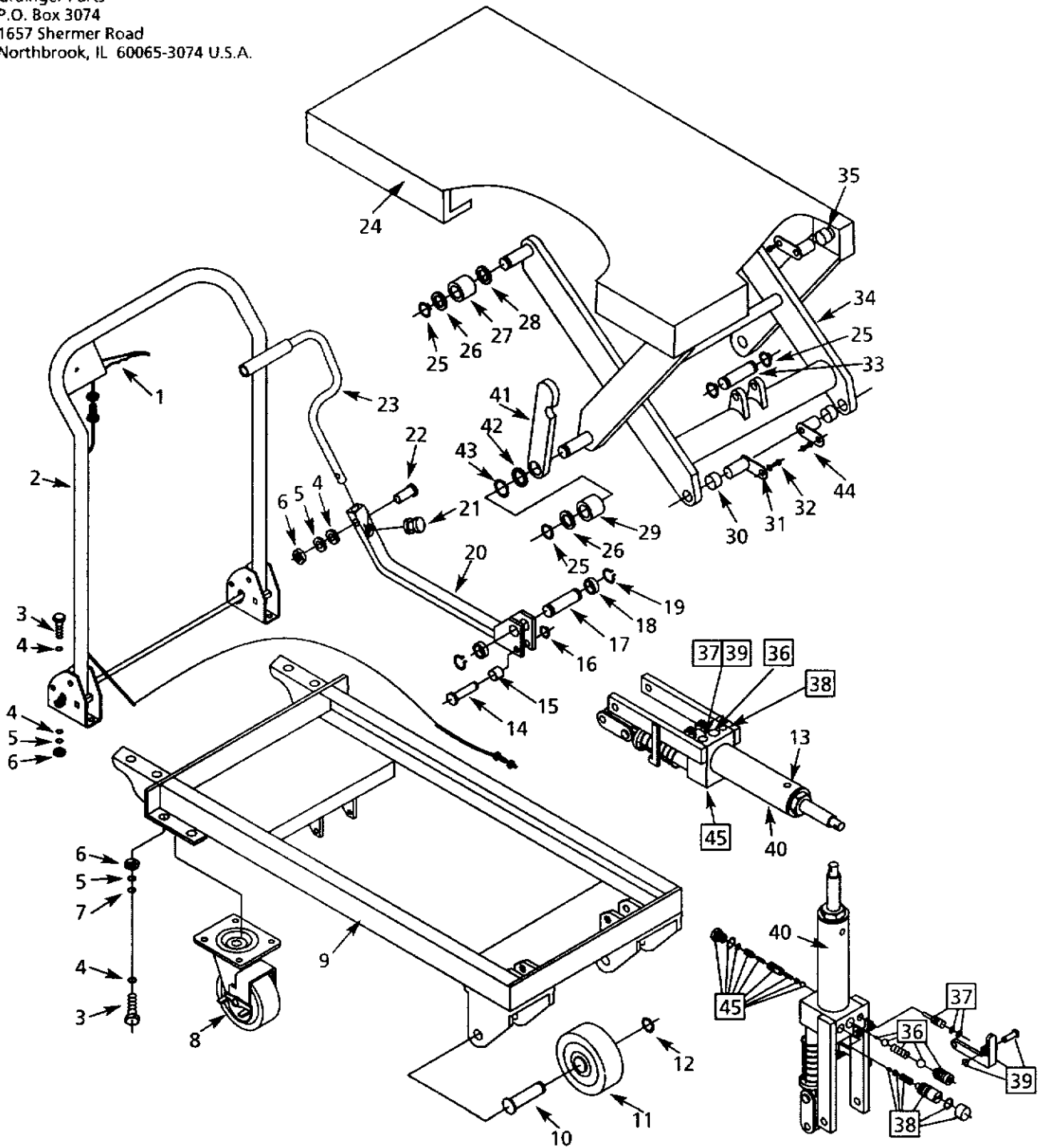


Figure 4 – Repair Parts Illustration for 6W803J

Model 6W803J**Repair Parts List for 6W803J**

Ref. No.	Description	Part No.	Qty.	Ref. No.	Description	Part No.	Qty.
1	Lowering Lever and Cable Assembly	803-1A	1	24	Table	803-24	1
2	Handle bar assembly	803-2A	1	25	Retaining ring D-16	*	6
3	Bolt M-8X22	*	12	26	Washer D-16	*	4
4	Washer D-8	*	17	27	Roller	803-27	2
5	Washer D-8	*	13	28	Washer	803-28	2
6	Nut M-8	*	13	29	Roller	803-29	2
7	Washer D-8	*	8	30	Bushing	803-30	2
8	Caster wheel	803-8	2	31	L-pin	803-31	4
9	Frame	803-9	1	32	Screw M-6X12	*	4
10	Shaft	803-10	2	33	Pin	803-33	1
11	Wheel	803-11	2	34	Arm assembly	803-34	1
12	Retaining ring D-12	*	2	35	Bushing	803-35	2
13	Fill Plug	803-13	1	36	Flow valve kit	803-36A	1
14	Pin	803-14	1	37	Release valve kit	803-37A	1
15	Roller	803-15	1	38	Pressure relief valve kit	803-38	1
16	Retaining ring D-10	*	1	39	Release lever kit	803-39A	1
17	Pin	803-17	1	40	Pump/cylinder unit	803-40A	1
18	Washer	803-18A	2	41	Stop arm	803-41	2
19	Retaining ring D-20	*	2	42	Washer	803-42	2
20	Pump arm	803-20	1	43	Retaining ring D-24	*	2
21	Bumper	803-21	1	44	Washer D-6	*	4
22	Bolt M-8X32	*	1	45	Speed control valve kit	803-45	1
23	Foot pedal	803-23	1				

(*) Standard hardware item available locally.

For Repair Parts, call 1-800-323-0620

24 hours a day - 365 days a year

Please provide following information:

- Model number
- Serial number (if any)
- Part description and number as shown in parts list

Address parts correspondence to:

Grainger Parts
P.O. Box 3074
1657 Shermer Road
Northbrook, IL 60065-3074 U.S.A.

ENGLISH

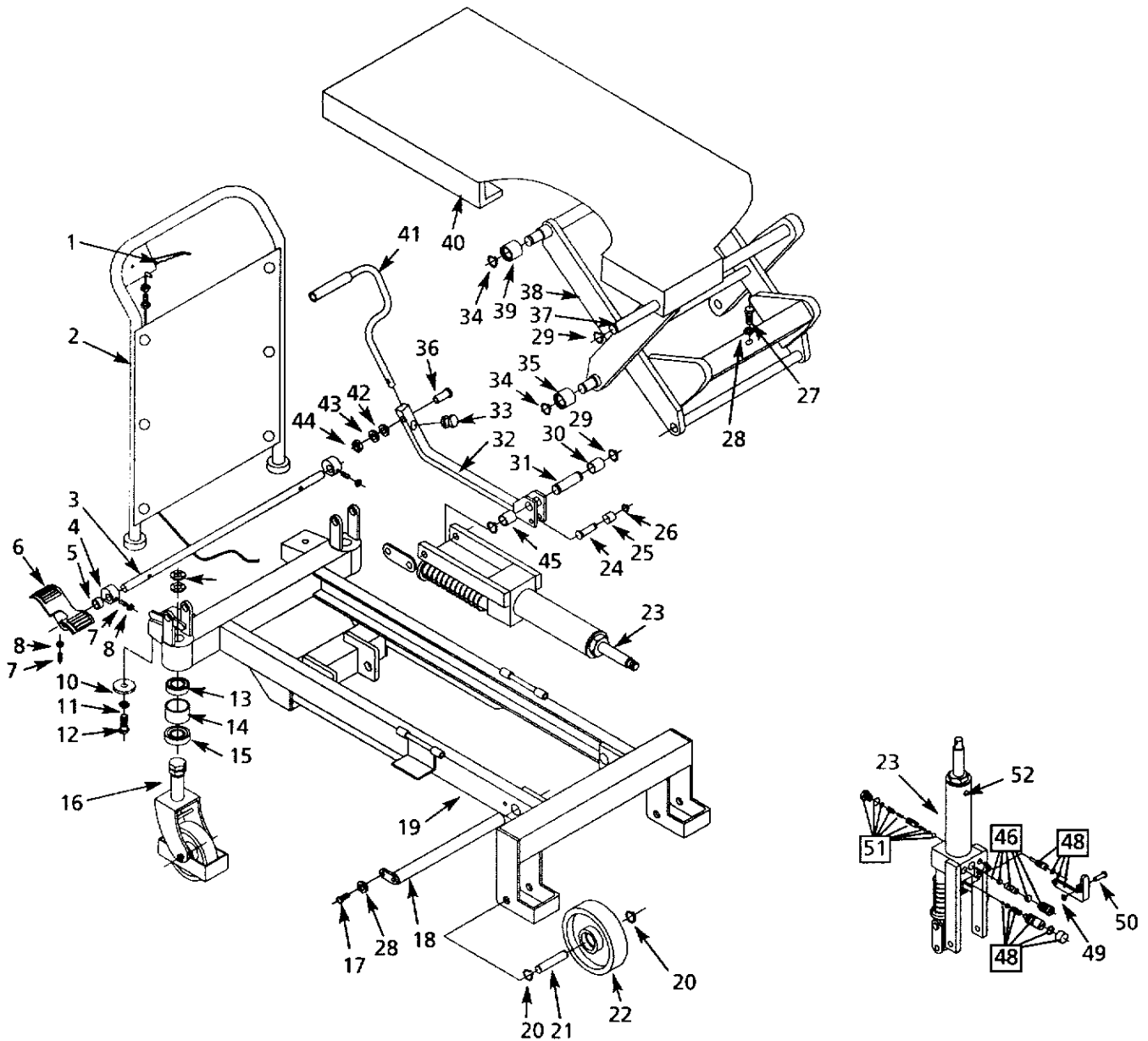


Figure 5 - Repair Parts Illustration for 6W804J

Model 6W804J**Repair Parts List for 6W804J**

Ref. No.	Description	Part No.	Qty.	Ref. No.	Description	Part No.	Qty.
1	Lowering Lever and Cable Assembly	804J-1	1	27	Screw	804J-27	1
2	Handle Bar	804J-2	1	28	Washer	804J-28	2
3	Rod	804J-3	1	29	Retaining Ring	804J-29	4
4	Cam	804J-4	2	30	Washer	804J-30	1
5	Washer	804J-5	1	31	Clevis pin	804J-31	1
6	Brake Pedal	804J-6	1	32	Pedal Arm	804J-32	1
7	Screw	804J-7	3	33	Bumper Pad	804J-33	1
8	Nut	804J-8	3	34	Retaining Ring	804J-34	4
9	Nut	804J-9	4	35	Roller	804J-35	2
10	Washer	804J-10	2	36	Bolt	804J-36	1
11	Washer	804J-11	2	37	Shaft	804J-37	1
12	Screw	804J-12	2	38	Scissor Arm	804J-38	1
13	Bearing	804J-13	2	39	Roller	804J-39	2
14	Washer	804J-14	2	40	Table	804J-40	1
15	Bearing	804J-15	2	41	Foot Pedal	804J-41	1
16	Swivel Caster	804J-16	2	42	Washer	804J-42	1
17	Screw	804J-17	1	43	Washer	804J-43	1
18	Shaft	804J-18	1	44	Nut	804J-44	1
19	Frame	804J-19	1	45	Washer	804J-45	1
20	Retaining Ring	804J-20	4	46	Flow Valve Kit	804J-46	1
21	Front Wheel Axle	804J-21	4	47	Release Valve Kit	804J-47	1
22	Front Wheel	804J-22	2	48	Pressure Relief Valve Kit	804J-48	1
23	Pump/Cylinder Unit	804J-23	1	49	Retaining Ring	804J-49	1
24	Bolt	804J-24	1	50	Shaft	804J-50	1
25	Washer	804J-25	1	51	Speed Control Valve Kit	804J-51	1
26	Retaining Ring	804J-26	1	52	Fill Plug	804J-52	1

(* Standard hardware item available locally.

For Repair Parts, call 1-800-323-0620

24 hours a day – 365 days a year

Please provide following information:

- Model number
- Serial number (if any)
- Part description and number as shown in parts list

Address parts correspondence to:

Grainger Parts
P.O. Box 3074
1657 Shermer Road
Northbrook, IL 60065-3074 U.S.A.

ENGLISH

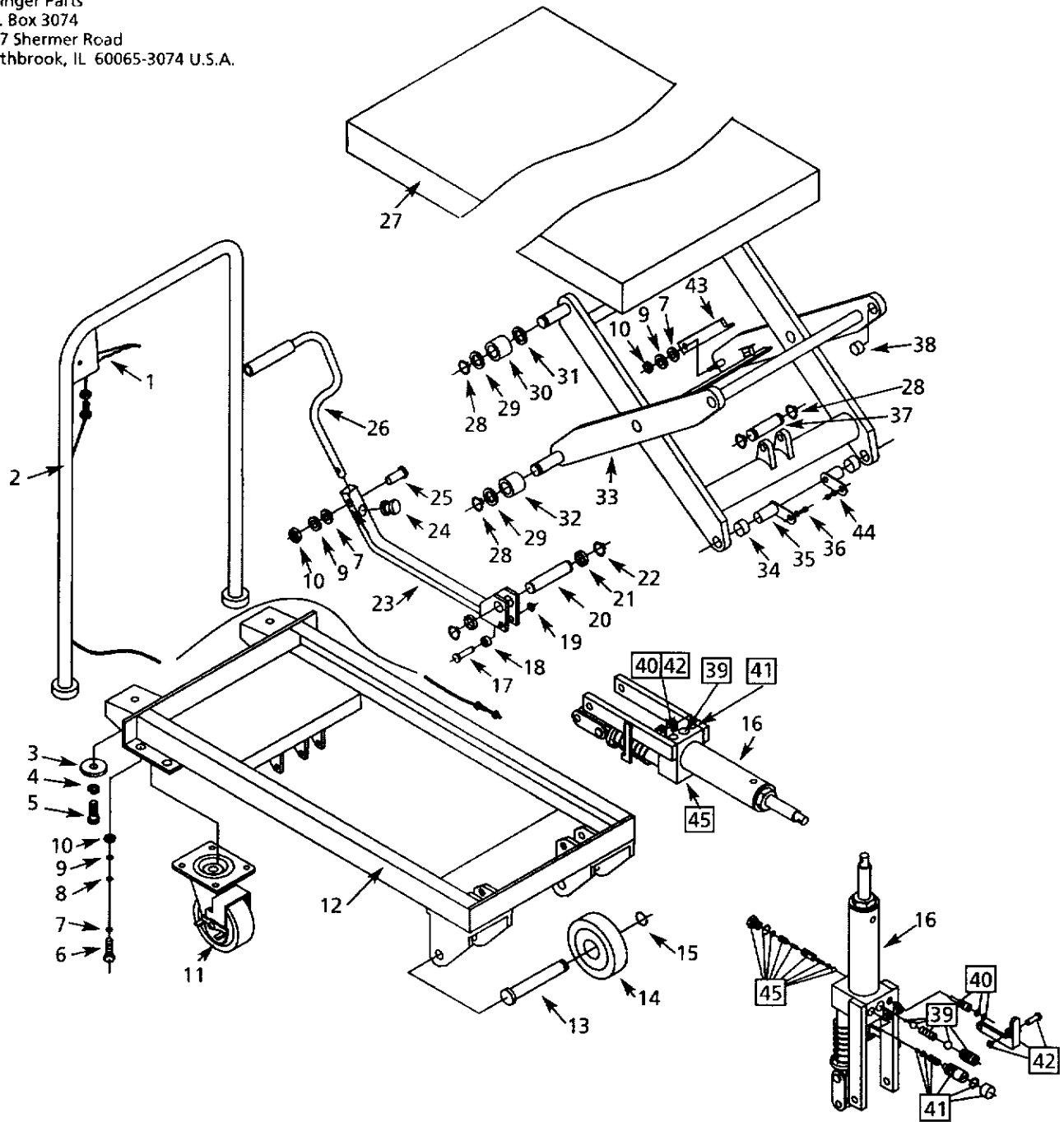


Figure 6 – Repair Parts Illustration for 4ZC18J

Model 4ZC18J**Repair Parts List for 4ZC18J**

Ref. No.	Description	Part No.	Qty.	Ref. No.	Description	Part No.	Qty.
1	Lowering Lever and Cable Assembly	18-1A	1	24	Bumper	18-24	1
2	Handle bar	18-2A	1	25	Bolt M-8X32	*	1
3	Washer	18-3	2	26	Foot pedal	18-26	1
4	Washer D-12	*	2	27	Table	18-27	1
5	Bolt M-12X30	*	2	28	Retaining ring D-16	*	6
6	Bolt M-8X22	*	8	29	Washer D-16	*	4
7	Washer D-8	*	11	30	Roller	18-30	2
8	Washer D-8	*	8	31	Washer	18-31	2
9	Washer D-8	*	11	32	Roller	18-32	2
10	Nut M-8	*	11	33	Arm assembly	18-33	1
11	Caster wheel	18-11	2	34	Bushing	18-34	2
12	Frame	18-12	1	35	L-pin	18-35	4
13	Shaft	18-13	2	36	Screw M-6X12	*	4
14	Wheel	18-14	2	37	Pin	18-37	1
15	Retaining ring D-12	*	2	38	Bushing	18-38	2
16	Pump/cylinder unit	18-16A	1	39	Flow valve kit	18-39A	1
17	Pin	18-17	1	40	Release valve kit	18-40A	1
18	Roller	18-18	1	41	Pressure relief valve kit	18-41	1
19	Retaining ring D-10	*	1	42	Release lever kit	18-42A	1
20	Pin	18-20	1	43	Stop arm	18-43	2
21	Washer	18-21A	2	44	Washer D-6	*	4
22	Retaining ring D-20	*	2	45	Speed control valve kit	18-45	1
23	Pump arm	18-23	1				

(*) Standard hardware item available locally.

For Repair Parts, call 1-800-323-0620

24 hours a day - 365 days a year

Please provide following information:

- Model number
- Serial number (if any)
- Part description and number as shown in parts list

Address parts correspondence to:

Grainger Parts
P.O. Box 3074
1657 Shermer Road
Northbrook, IL 60065-3074 U.S.A.

E
N
G
L
I
S
H

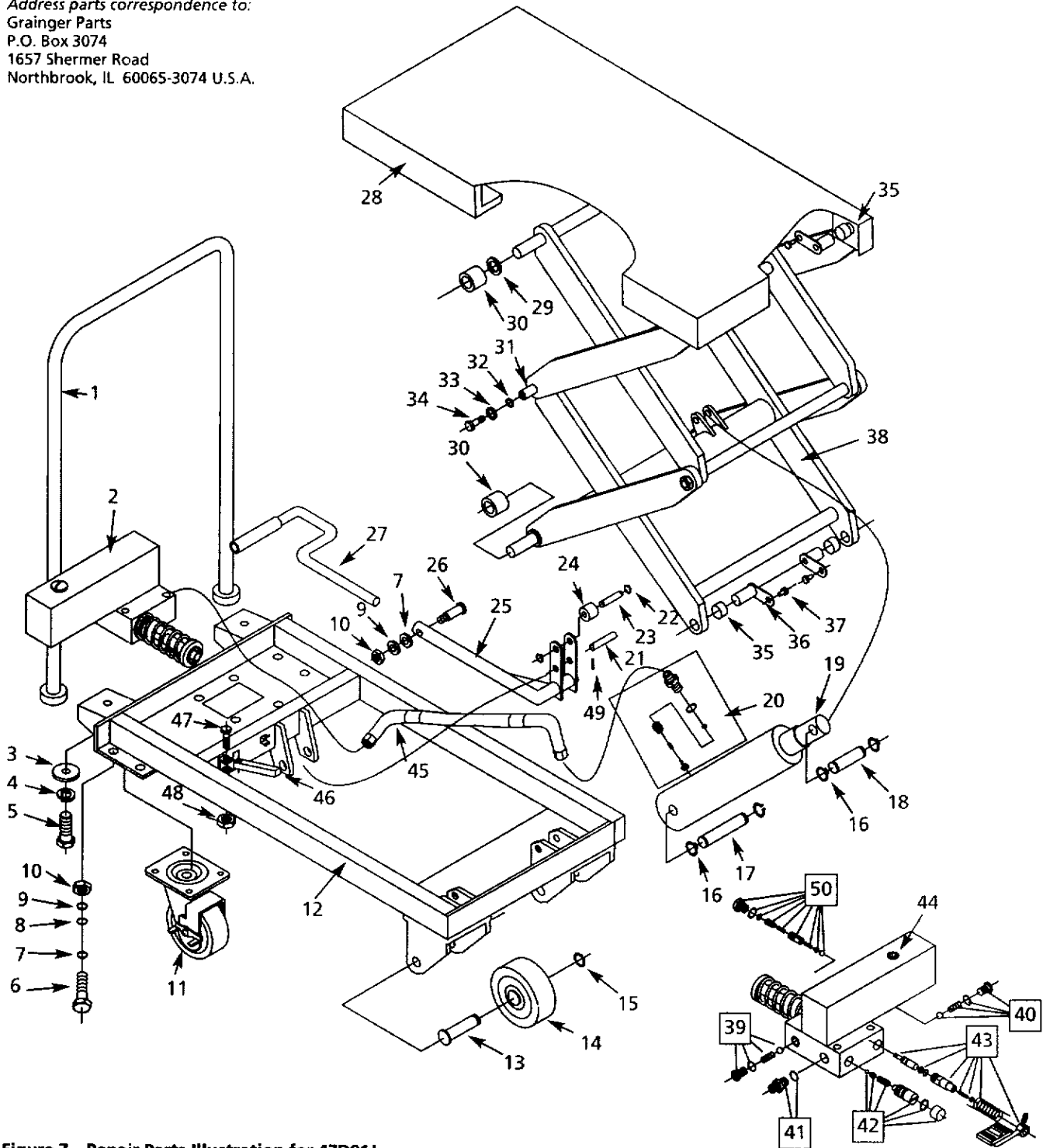


Figure 7 - Repair Parts Illustration for 4ZD01J

Model 4ZD01J**Repair Parts List for 4ZD01J**

Ref. No.	Description	Part No.	Qty.	Ref. No.	Description	Part No.	Qty.
1	Handle bar	401-1	1	26	Screw M-8X32	*	1
2	Pump unit	401-2B	1	27	Foot pedal	401-28	1
3	Washer	401-3	2	28	Table	401-29	1
4	Washer D-12	*	2	29	Washer	401-30	2
5	Bolt M-12X30	*	2	30	Roller	401-31	4
6	Bolt M-8X22	*	8	31	Shaft	401-32	2
7	Washer D-8	*	9	32	Washer D-12	*	4
8	Washer D-8	*	8	33	Washer D-12	*	4
9	Washer D-8	*	9	34	Screw M-12X25	*	4
10	Nut M-8	*	9	35	Bushing	401-38	2
11	Caster wheel	401-11	2	36	L-pin	401-39	4
12	Frame	401-12	1	37	Screw M-6X12	*	4
13	Shaft	401-13	2	38	Arm	401-41	1
14	Wheel	401-14	2	39	Check valve kit	401-43	1
15	Retaining ring D-12	*	2	40	Check valve kit	401-44	1
16	Retaining ring D-22	*	4	41	Outlet check valve kit	401-45B	1
17	Pin	401-17	1	42	Pressure relief valve kit	401-46	1
18	Pin	401-18	1	43	Release valve assembly	401-47	1
19	Cylinder	401-19B	1	44	Fill Plug	401-48A	1
20	Cylinder valve kit	401-20B	1	45	Oil hose	401-49A	1
21	Pin	401-21	1	46	Stop arm	401-50	1
22	Retaining ring D-12	*	2	47	Bolt M-10X50	*	1
23	Pin	401-24	1	48	Nut M-10	*	1
24	Roller	401-25	1	49	Roll pin 5X35	*	1
25	Pump arm	401-26	1	50	Flow Valve Kit	401-51	1

(*) Standard hardware item available locally.

Dayton® Hydraulic Elevating Carts

E
N
G
L
I
S
H

Troubleshooting Chart for 3KR46J, 3KR47J, 6W803J, 6W804J, 4ZC18J & 4ZD01J

Symptom	Possible Cause(s)	Corrective Action
Deck does not raise	1. Excessive Load 2. Oil is low	1. Remove part of the load 2. Add additional oil to pump. Do not overfill. (Use AW-32 or equal)
Spongy or jerky operation	1. Check for foreign material stuck in the deck or frame rails 2. Oil is low	1. Correct as necessary 2. Add additional oil to pump. Do not overfill. (Use AW-32 or equal)
Deck lowers too fast	Lowering mechanism operated too fast	Lower table by slowly operating lowering mechanism
Deck raises but does not lower	1. Foreign material lodged in lowering valve causing valve not to open 2. Free joint linkage is binding or damaged 3. Foreign object blocking roller travel	1. Clean foreign material from lowering valve. Check function of lowering valve 2. Replace as necessary 3. Correct as necessary
Unit will pump up only under no load or when rapidly stroked, or pedal will stroke without pumping	1. Pump is air locked 2. Inlet check valve has foreign material on seat 3. Relief setting is out of adjustment 4. Foreign material on relief valve seat	1. Bleed air from system 2. Remove and clean inlet ball and seat* 3. Adjust relief setting higher 4. Lower deck - disassemble, clean and reassemble pressure relief *

WARNING: DO NOT ATTEMPT TO PERFORM ANY MAINTENANCE OR REPAIRS TO THE UNIT WITHOUT PROPERLY PLACING MAINTENANCE SUPPORTS IN PLACE. ALWAYS REMOVE WEIGHT BEFORE WORKING ON UNIT.

LIMITED WARRANTY

DAYTON ONE-YEAR LIMITED WARRANTY. Dayton® Hydraulic Elevating Carts, Models covered in this manual, are warranted by Dayton Electric Mfg. Co. (Dayton) to the original user against defects in workmanship or materials under normal use for one year after date of purchase. Any part which is determined to be defective in material or workmanship and returned to an authorized service location, as Dayton designates, shipping costs prepaid, will be, as the exclusive remedy, repaired or replaced at Dayton's option. For limited warranty claim procedures, see PROMPT DISPOSITION below. This limited warranty gives purchasers specific legal rights which vary from jurisdiction to jurisdiction.

LIMITATION OF LIABILITY. To the extent allowable under applicable law, Dayton's liability for consequential and incidental damages is expressly disclaimed. Dayton's liability in all events is limited to and shall not exceed the purchase price paid.

WARRANTY DISCLAIMER. Dayton has made a diligent effort to provide product information and illustrate the products in this literature accurately; however, such information and illustrations are for the sole purpose of identification, and do not express or imply a warranty that the products are MERCHANTABLE, or FIT FOR A PARTICULAR PURPOSE, or that the products will necessarily conform to the illustrations or descriptions. Except as provided below, no warranty or affirmation of fact, expressed or implied, other than as stated in the "LIMITED WARRANTY" above is made or authorized by Dayton.

PRODUCT SUITABILITY. Many jurisdictions have codes and regulations governing sales, construction, installation, and/or use of products for certain purposes, which may vary from those in neighboring areas. While Dayton attempts to assure that its products comply with such codes, it cannot guarantee compliance, and cannot be responsible for how the product is installed or used. Before purchase and use of a product, review the product applications, and all applicable national and local codes and regulations, and be sure that the product, installation, and use will comply with them.

Certain aspects of disclaimers are not applicable to consumer products; e.g., (a) some jurisdictions do not allow the exclusion or limitation of incidental or consequential damages, so the above limitation or exclusion may not apply to you; (b) also, some jurisdictions do not allow a limitation on how long an implied warranty lasts, consequently the above limitation may not apply to you; and (c) by law, during the period of this Limited Warranty, any implied warranties of implied merchantability or fitness for a particular purpose applicable to consumer products purchased by consumers, may not be excluded or otherwise disclaimed.

PROMPT DISPOSITION. Dayton will make a good faith effort for prompt correction or other adjustment with respect to any product which proves to be defective within limited warranty. For any product believed to be defective within limited warranty, first write or call dealer from whom the product was purchased. Dealer will give additional directions. If unable to resolve satisfactorily, write to Dayton at address below, giving dealer's name, address, date, and number of dealer's invoice, and describing the nature of the defect. Title and risk of loss pass to buyer on delivery to common carrier. If product was damaged in transit to you, file claim with carrier.

Manufactured for Dayton Electric Mfg. Co., 5959 W. Howard St., Niles, Illinois 60714 U.S.A.

Manufactured for Dayton Electric Mfg. Co.
Niles, Illinois 60714 U.S.A.

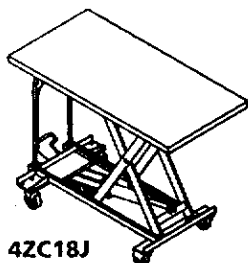


Por favor lea y guarde estas instrucciones. Léalas cuidadosamente antes de tratar de montar, instalar, operar o dar mantenimiento al producto aquí descrito. Protéjase usted mismo y a los demás observando toda la información de seguridad. ¡El no cumplir con las instrucciones puede ocasionar daños, tanto personales como a la propiedad! Guarde estas instrucciones para referencia en el futuro.

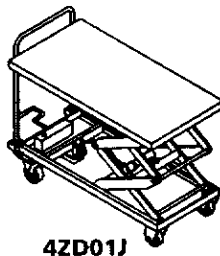
Carritos Elevadores Hidráulicos Dayton®

Descripción

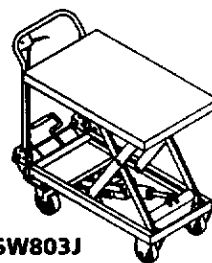
Los carritos elevadores ergonómicos y portátiles minimizan las flexiones y los levantamientos de carga de los trabajadores. Los materiales pueden cargarse en la plataforma del carrito, descenderse hasta una altura segura para transportarlos y elevarse fácilmente para descargarlos en el punto de destino. Se mueve fácilmente sobre cuatro ruedecillas de poliuretano, dos giratorias con freno y dos rígidas. Todos los modelos tienen una válvula de control de velocidad de descenso, están contruidos totalmente de acero y tienen un acabado de pintura roja pulverizada, con asideros cromados.



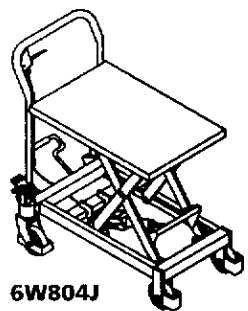
4ZC18J



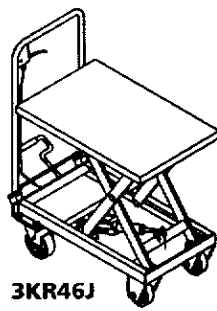
4ZD01J



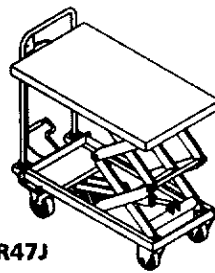
6W803J



6W804J



3KR46J



3KR47J

Desempaque

Después de recibir el carrito elevador hidráulico, inspeccione visualmente los componentes del bastidor y la unidad hidráulica para ver si están dañados. Si hay daños evidentes, notifíquelo inmediatamente de estos daños al transportista que realizó la entrega y presénteles los reclamos necesarios.

Especificaciones y Dimensiones

Capacidad de Carga (kg)	Anchura de la Plataforma (cm)	Longitud de la Plataforma (cm)	Altura Mínima (cm)	Altura Máxima (cm)	Número de Grainger	Peso (kg)
181,44	44,76	69,85	22,22	74,29	3KR46J	43,54
362,88	50,80	90,17	34,92	129,54	3KR47J	109,77
453,60	50,80	81,28	27,94	89,85	6W803J	83,91
907,20	51,59	101,60	38,10	99,69	6W804J	113,85
453,60	80,01	160,02	31,11	89,85	4ZC18J	130,63
680,40	60,96	121,92	47,30	149,86	4ZD01J	182,34

Información General de Seguridad

- No es un elevador de personal. Manténgase a una distancia segura cuando opere el carrito.
- Nunca se sitúe debajo de la plataforma cuando hay carga en la unidad.
- Descargue la unidad antes de trabajar en ella.
- No cambie el ajuste de la válvula de seguridad (válvula de alivio de presión).
- No apriete el cilindro con una mordaza o prensa, ya que podría deformar el cilindro.
- Nunca opere el elevador a menos que usted lo esté observando.
- Cargue el elevador en la forma más uniforme como sea posible.
- No continúe el bombeo si la unidad no se eleva.
- Despresurice el sistema, accionando lentamente el mecanismo de despresurización.
- No utilice fluidos de freno ni aceites de gato. Utilice aceite hidráulico AW-32 o el aceite hidráulico No. 4ZF32 de Grainger.

Ensamblaje

(3KR46J)

HERRAMIENTAS NECESARIAS: Llave ajustable

Carritos Elevadores Hidráulicos

Dayton®

Ensamblaje (Continuación)

Después de desembalar el carrito, localice el pedal (forma de L) y el perno de instalación. Deslice el pedal en el soporte del pedal que está situado debajo del bastidor del carrito, en el mismo lado donde está el asidero. Alinee el orificio para el perno en el lado izquierdo e instale el perno, la arandela de seguridad y la tuerca. A este punto, apriete el perno. Levante el asidero a la posición vertical y asegúrese que éste enganche en posición con la barra de enganche del asidero situada apenas encima del pedal. A este punto, su carrito ya está listo para usarlo.

(3KR47J, 6W803J Y 6W804J)

HERRAMIENTAS NECESARIAS: Llave ajustable y juego de llaves Allen métricas

Después de desembalar el carrito, localice el pedal, el asidero y los pernos. Alinee los orificios en la parte inferior del asidero con los soportes de montaje del asidero e instale los pernos en el asidero. Es importante no ensortijar el cable en el lado izquierdo, ya que eso impedirá el funcionamiento del mecanismo de liberación. Apriete los dos pernos del asidero, usando la llave ajustable. A este punto, localice el pedal. Éste se instala en el mismo extremo del carrito que el asidero. Justo debajo del bastidor usted encontrará un soporte en el cual se inserta el pedal. Alinee el orificio para el perno, instale el perno, las arandelas y la tuerca del perno y luego apriete la tuerca. A este punto, su carrito ya está listo para usarlo.

AJUSTES DEL MECANISMO DE DESCENSO NIVELADO: De vez en cuando es posible que se necesiten hacer ajustes pequeños para que su carrito continúe funcionando en forma óptima. El ajuste del cable de descenso se hace en dos puntos o lugares del carrito. El primer paso es levantar la parte superior del carrito (la plataforma) para tener acceso al cilindro. Luego, si es necesario hacer un pequeño ajuste, localice la parte inferior del cilindro hidráulico y la palanca de liberación. En

el centro de esta palanca hay un tornillo de ajuste y una tuerca de seguridad (o contratuerca). Inserte una llave Allen del tamaño correcto en la cabeza del tornillo y con una llave afloje la tuerca de inmovilización (o contratuerca). A este punto, gire el tornillo en sentido horario (hacia la derecha) hasta que la unidad comience a descender, luego gire el tornillo 1/2 vuelta hacia la izquierda y vuelva a apretar la tuerca de seguridad. Si es necesario hacer un ajuste mayor, entonces usted tendrá que localizar el conjunto de retención del cable. Éste se encuentra en la palanca de liberación. Una vez que se afloja la tuerca, la palanca debe caerse hacia abajo un poquito. Usted deberá levantar la palanca hasta un punto apenas antes de que el carrito comience a descender, luego tire del cable hacia abajo para tensarlo y apriete la tuerca de inmovilización. Después de realizar un ajuste grueso, es posible que se necesite hacer un ajuste fino.

(4ZC18J)

HERRAMIENTAS NECESARIAS: Llave ajustable y destornillador regular pequeño

Después de desembalar el carrito, localice el asidero y la palanca de pie. Para instalar el asidero en el carrito, coloque el asidero en los soportes de montaje, con la articulación y palanca de liberación en el lado derecho. Instale los pernos en la parte inferior del asidero y apriételes. Localice el pedal e instálelo en el soporte del pedal en el mismo extremo del carrito. Alinee los orificios para el perno del pedal, luego instale y apriete el perno del pedal. Bombee con el pedal para levantar la plataforma. Esto le permitirá a usted acceder a la articulación necesaria para enganchar la manilla de descenso. Localice la articulación que proviene de la bomba. Ésta debe sobresalir de la parte posterior del bastidor. Localice los orificios de tensión del resorte que están apenas debajo de la manilla de descenso e instale uno de los extremos del resorte en estos orificios. El otro extremo del resorte

se instala en un orificio que está en la parte inferior de la manilla de liberación. En la parte inferior de la primera articulación habrá un agujerito en el eje. Éste es para asegurar el tornillo de fijación de la unión articulada en el eje. Gire la manilla de descenso en sentido antihorario (hacia la izquierda) para poner tensión en el resorte hasta que el agujerito esté alineado con el tornillo de fijación de la unión articulada. A este punto, apriete el tornillo de fijación. Ahora usted podrá bajar la plataforma si gira la manilla de descenso hacia la izquierda. A este punto, su carrito ya está listo para usarlo.

(4ZD01J)

HERRAMIENTAS NECESARIAS: Llave ajustable

Después de desembalar el carrito, localice el asidero y la palanca de pie. Para instalar el asidero, alinee los orificios de perno del asidero con los orificios de perno de los soportes del asidero en el bastidor del carrito e instale los pernos. A este punto, apriete los pernos. Ahora instale la palanca de pie en el soporte que está justo debajo del bastidor en el extremo del carrito donde está el asidero; alinee los orificios de perno e instale y apriete el perno. A este punto, su carrito ya está listo para usarlo.

Operación

El valor de capacidad de carga indicado en la placa de identificación de la unidad designa la capacidad neta, suponiendo que la carga está centrada. Esta capacidad nunca debe ser excedida, ya que eso podría resultar en lesiones o daños permanentes.

Manténgase alejado de las partes móviles. La plataforma se elevará siempre que se bombee el pedal. La mesa descende si se usa el mecanismo de descenso.

En el caso de que la mesa estuviera sobrecargada, la válvula de alivio se abrirá debido a la presión excesiva existente, y el aceite se desviará a un depósito o tanque.

Modelos 3KR46J, 3KR47J, 6W803J, 6W804J, 4ZC18J y 4ZD01J

Operación (Continuación)

1. Siempre cargue la unidad en forma uniforme.
2. Nunca use el elevador si éste necesita reparaciones o funciona mal.
3. Permita que el mecanismo de descenso funcione lentamente.

PROCEDIMIENTO DE PURGA DE AIRE (3KR46J, 3KR47J, 6W803J, 6W804J, 4ZC18J Y 4ZD01J)

Independientemente de que la bomba sea nueva o se le haya dado servicio recientemente, es bien probable que haya ingresado aire en el sistema hidráulico. Utilice los pasos siguientes para eliminar el aire del sistema hidráulico. Consulte la Ilustración de las Partes de Reparación apropiada para la identificación de la mesa, mecanismo de descenso y pedal.

1. Asegúrese que la mesa esté en la posición baja.
2. Opere el mecanismo de descenso mientras bombea simultáneamente el pedal varias veces en forma lenta.
3. Repita el procedimiento anterior hasta que desaparezca la sensación de pedal "esponjoso". La sensación del pedal será firme y la carrera total de la bomba producirá el flujo del fluido.

Mantenimiento

Todos los bujes y rodamientos son del tipo prelubricado y durarán un largo periodo de tiempo sin ninguna lubricación adicional. Para prolongar la vida útil de los rodamientos, se recomienda aplicar unas cuantas gotas de aceite de máquina ligero en cada punto de giro cada 6 a 12 meses.

DIARIAMENTE

Inspeccione visualmente y no utilice la unidad si descubre cualquiera de lo siguiente:

1. Fugas de aceite.
2. Deformación estructural de las patas o del bastidor.
3. Ruido inusual o atascamiento.
4. Verifique las ruedecillas para cerciorarse de que funcionen correctamente.

MENSUALMENTE

1. Revise la unidad para verificar que no haya fugas de aceite.
2. Inspeccione la horquilla y los puntos de giro para ver si están desgastados.
3. Inspeccione los rodamientos para comprobar si están desgastados o sueltos.
4. Verifique si hay ruidos inusuales.
5. Asegúrese que todas las etiquetas de advertencia se hayan colocado y estén en buen estado.
6. Limpie toda suciedad y todo residuo de la unidad.

ANUALMENTE

Se recomienda cambiar el aceite hidráulico al menos una vez al año, o antes si el aceite se oscurece o está granuloso. Purgue el depósito o tanque antes de volverlo a llenar. Hay presencia de agua si el aceite tiene un aspecto lechoso. Aceite recomendado: Aceite hidráulico AW-32 o aceite hidráulico No. 4ZF32 de Grainger o uno equivalente. Todo trabajo de mantenimiento deberá ser realizado por personal calificado con capacitación en la reparación de los componentes hidráulicos.

NOTA: Si el aceite hidráulico tiene un color blanco lechoso, hay agua en el sistema hidráulico. Cambie inmediatamente el aceite hidráulico.

PARA LLENAR LA UNIDAD CON ACEITE (CONSULTE LA FIGURA 1)

1. Eleve la plataforma y bloquee el conjunto de las patas en la posición totalmente elevada.
2. Extraiga el pasador superior del cilindro.
3. Afloje el tornillo de fijación en la articulación de la palanca de descenso.
4. Libere la válvula de descenso.
5. Permita que la varilla del cilindro regrese nuevamente al interior del cilindro.
6. Retire el tapón de llenado de aceite.
7. Con el cilindro en posición horizontal, llene éste con aceite hidráulico AW-32 o aceite hidráulico No. 4ZF32 de Grainger o uno equivalente.

8. Vuelva a instalar el tapón de llenado de aceite y luego vuelva a instalar el cilindro.

PARA LLENAR CON ACEITE – CONDICION DE FALTA DE ACEITE

1. Eleve la plataforma de la unidad hasta que tope.
2. Retire el tapón de llenado de aceite.
3. Agregue aceite, 29.5 ml a la vez.
4. Bombee el control de pie.
5. Repita los pasos 3 y 4 hasta que haya alcanzado la máxima altura de la unidad.
6. Una vez que esté a la máxima altura, agregue 29.5 ml de aceite y vuelva a instalar el tapón de llenado.

SI EL CARRITO PIERDE ALTURA

1. Baje totalmente la plataforma. Con la mano, sujete la plataforma por el extremo articulado del conjunto de patas. Levante la plataforma lo más alto posible, luego con cuidado, mientras está parado a un lado de la plataforma, deje caer el conjunto. Este procedimiento hace pasar el aceite a través de la válvula de retención de sostenimiento de la carga y "lava" los residuos (si están presentes) de la bola y del asiento del dispositivo. Es posible que sea necesario repetir este procedimiento un par de veces para eliminar todos los residuos presentes en la válvula de retención, y por consiguiente eliminar las pérdidas de altura o descensos indeseables de la mesa.
2. Verifique el nivel de aceite en el conjunto de la bomba. El aceite debe estar a nivel con la parte inferior del orificio, con las patas de tijera en posición abajo. (La plataforma se inclina hacia arriba).

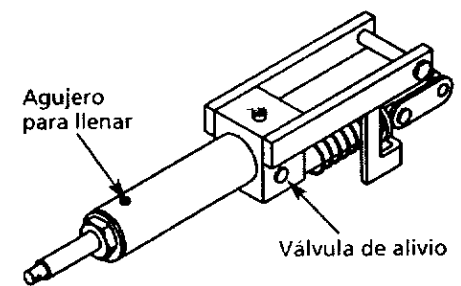


Figura 1 – Cómo Agregar Aceite

**Para Obtener Partes de Reparación en México Llame al 001-800-527-2331
en EE.UU. Llame al 1-800-323-0620**

Servicio permanente – 24 horas al día al año

Por favor proporciónenos la siguiente información:

- Número de modelo
- Número de serie (si lo tiene)
- Descripción de la parte y número que le corresponde en la lista de partes

Envíe correspondencia relacionada con pedidos de partes a:
Grainger Parts
P.O. Box 3074
1657 Shermer Road
Northbrook, IL 60065-3074 U.S.A.

E
S
P
A
Ñ
O
L

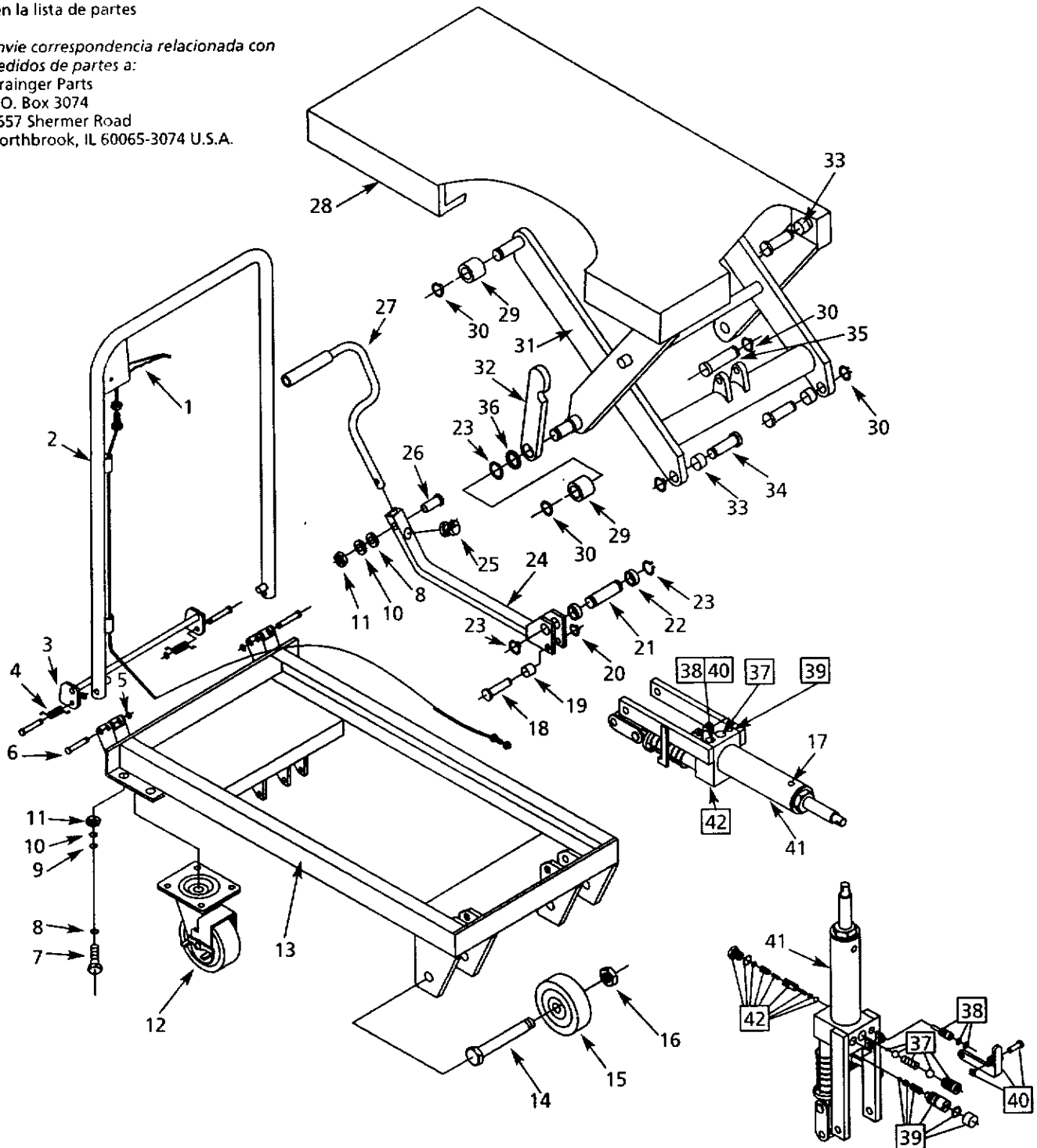


Figura 2 – Ilustración de las Partes de Reparación para 3KR46J

Modelo 3KR46J**Lista de Partes de Reparación para 3KR46J**

No. de Ref.	Descripción	No. de Parte	Cant.	No. de Ref.	Descripción	No. de Parte	Cant.
1	Conjunto del cable y palanca de descenso	46-1A	1	23	Anillo de retención D-16	*	4
2	Barra del asidero	46-2A	1	24	Brazo de la bomba	46-24	1
3	Retorno del asidero	46-3	1	25	Tope	46-25	1
4	Resorte	46-4	2	26	Perno M-8X32	*	1
5	Anillo de retención	46-5	2	27	Pedal	46-27	1
6	Pasador	46-6	2	28	Mesa	46-28	1
7	Perno M-8X22	*	8	29	Rodillo	46-29	4
8	Arandela D-8	*	9	30	Anillo de retención D-12	*	9
9	Arandela D-8	*	8	31	Conjunto del brazo	46-31	1
10	Arandela de seguridad D-8	*	9	32	Brazo de tope	46-32A	2
11	Tuerca M-8	*	9	33	Buje	46-33	4
12	Ruedecilla	46-12	2	34	Pasador	46-34	4
13	Bastidor	46-13	1	35	Pasador	46-35	1
14	Eje M-8X60	*	2	36	Buje	46-36	2
15	Rueda	46-15	2	37	Juego de válvula de flujo	46-37A	1
16	Anillo de retención M-8	*	2	38	Juego de válvula de liberación	46-38A	1
17	Tapón de llenado	46-17	1	39	Juego de válvula de alivio de presión	46-39	1
18	Pasador	46-18	1	40	Juego de palanca de liberación	46-40A	1
19	Rodillo	46-19	1	41	Unidad de cilindro y bomba	46-41A	1
20	Anillo de retención D-10	*	1	42	Juego de válvula de control de velocidad	46-42	1
21	Pasador	46-21	1				
22	Arandela	46-22A	2				

(*) Artículo de ferretería estándar disponible localmente.

**Para Obtener Partes de Reparación en México Llame al 001-800-527-2331
en EE.UU. Llame al 1-800-323-0620**

Servicio permanente - 24 horas al día al año

Por favor proporciónenos la siguiente información:

- Número de modelo
- Número de serie (si lo tiene)
- Descripción de la parte y número que le corresponde en la lista de partes

Envíe correspondencia relacionada con pedidos de partes a:

Grainger Parts
P.O. Box 3074
1657 Shermer Road
Northbrook, IL 60065-3074 U.S.A.

E
S
P
A
Ñ
O
L

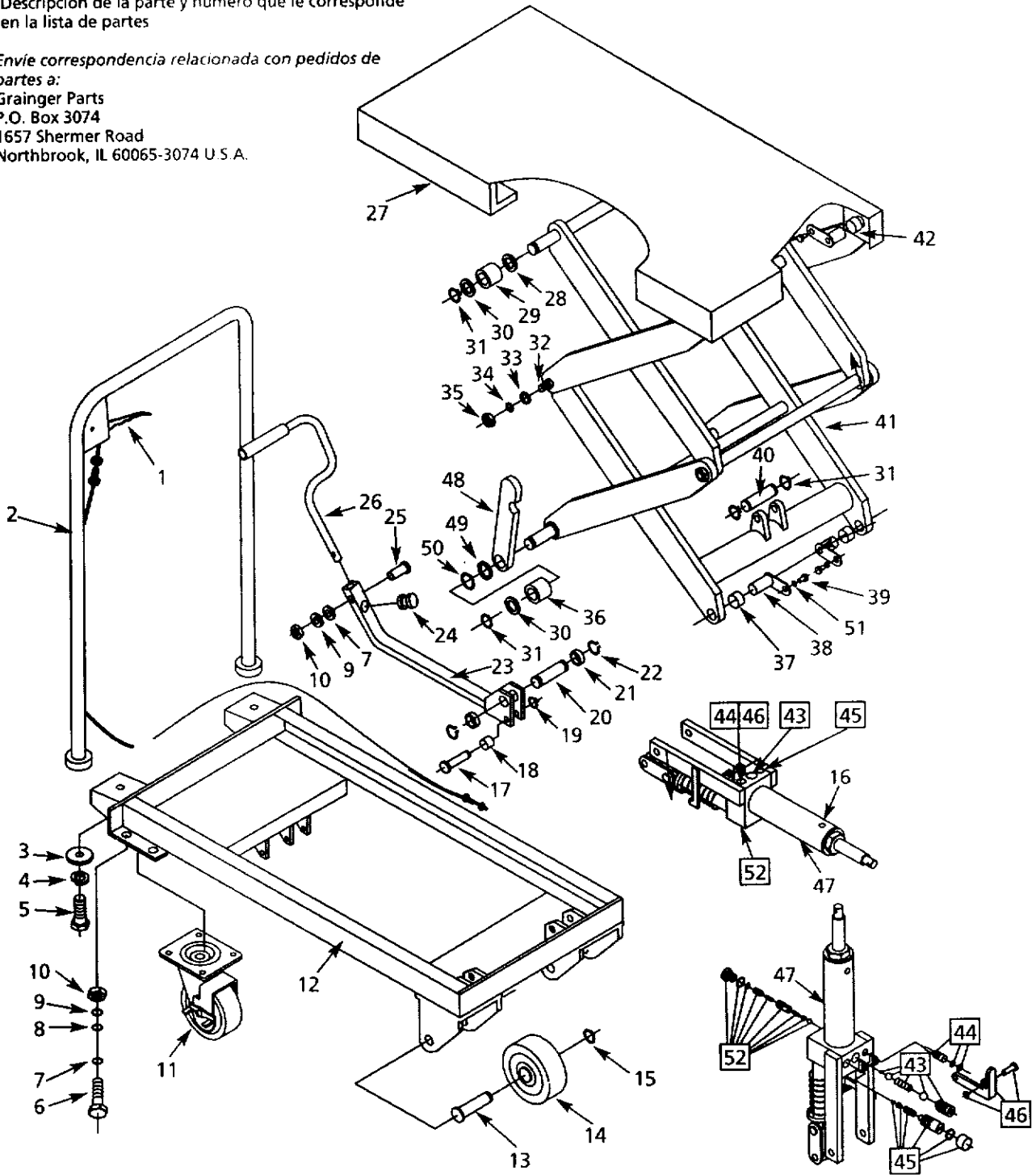


Figura 3 - Ilustración de las Partes de Reparación para 3KR47J

Modelo 3KR47J**Lista de Partes de Reparación para 3KR47J**

No. de Ref.	Descripción	No. de Parte	Cant.	No. de Ref.	Descripción	No. de Parte	Cant.
1	Conjunto del cable y palanca de descenso	47-1A	1	28	Arandela	47-28	2
2	Barra del asidero	47-2A	1	29	Rodillo	47-29	2
3	Arandela	47-3	2	30	Arandela	47-30	4
4	Arandela D-12	*	2	31	Anillo de retención D-16	*	6
5	Perno M-12X30	*	2	32	Eje	47-32	2
6	Perno M-8X22	*	8	33	Arandela D-16	*	4
7	Arandela D-8	*	9	34	Arandela D-12	*	4
8	Arandela D-8	*	8	35	Tuerca M-12	*	4
9	Arandela D-8	*	9	36	Rodillo	47-36	2
10	Tuerca	47-10	9	37	Buje	47-37	2
11	Ruedecilla	47-11	2	38	Pasador L	47-38	4
12	Bastidor	47-12	1	39	Tornillo M-6X12	*	4
13	Eje	47-13	2	40	Pasador	47-40	1
14	Rueda	47-14	2	41	Conjunto del brazo	47-41	1
15	Anillo de retención D-12	*	2	42	Buje	47-42	2
16	Tapón de llenado	47-16	1	43	Juego de válvula de flujo	47-43A	1
17	Pasador	47-17	1	44	Juego de válvula de liberación	47-44A	1
18	Rodillo	47-18	1	45	Juego de válvula de alivio de presión	47-45	1
19	Anillo de retención D-10	*	1	46	Juego de palanca de liberación	47-46A	1
20	Pasador	47-20	1	47	Unidad de cilindro y bomba	47-47A	1
21	Arandela	47-21A	2	48	Brazo de tope	47-48	2
22	Anillo de retención D-20	*	2	49	Arandela	47-49	2
23	Brazo de la bomba	47-23	1	50	Anillo de retención D-24	*	2
24	Tope	47-24	1	51	Arandela D-6	*	4
25	Perno M-8X32	*	1	52	Juego de válvula de control de velocidad	47-52	1
26	Pedal	47-26	1				
27	Mesa	47-27	1				

(*) Artículos de ferretería estándar disponibles localmente.

**Para Obtener Partes de Reparación en México Llame al 001-800-527-2331
en EE.UU. Llame al 1-800-323-0620**

Servicio permanente – 24 horas al día al año

Por favor proporciónenos la siguiente información:

- Número de modelo
- Número de serie (si lo tiene)
- Descripción de la parte y número que le corresponde en la lista de partes

Envíe correspondencia relacionada con pedidos de partes a:

Grainger Parts
P.O. Box 3074
1657 Shermer Road
Northbrook, IL 60065-3074 U.S.A.

E
S
P
A
Ñ
O
L

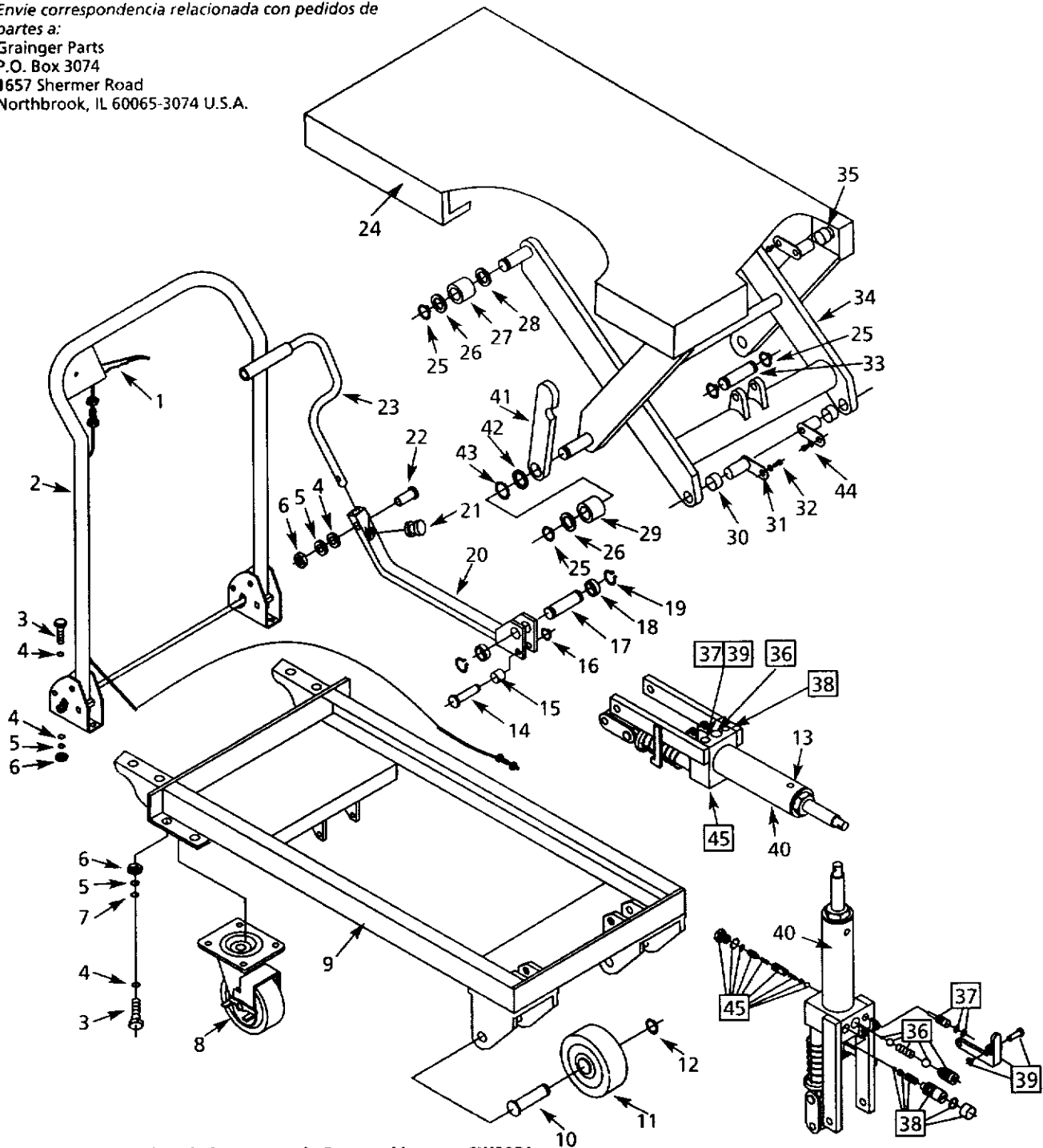


Figura 4 – Ilustración de las Partes de Reparación para 6W803J

Modelo 6W803J**Lista de Partes de Reparación para 6W803J**

No. de Ref.	Descripción	No. de Parte	Cant.	No. de Ref.	Descripción	No. de Parte	Cant.
1	Conjunto del cable y palanca de descenso	803-1A	1	24	Mesa	803-24	1
2	Conjunto de la barra del asidero	803-2A	1	25	Anillo de retención D-16	*	6
3	Perno M-8X22	*	12	26	Arandela D-16	*	4
4	Arandela D-8	*	17	27	Rodillo	803-27	2
5	Arandela D-8	*	13	28	Arandela	803-28	2
6	Tuerca M-8	*	13	29	Rodillo	803-29	2
7	Arandela D-8	*	8	30	Buje	803-30	2
8	Ruedecilla	803-8	2	31	Pasador L	803-31	4
9	Bastidor	803-9	1	32	Tornillo M-6X12	*	4
10	Eje	803-10	2	33	Pasador	803-33	1
11	Rueda	803-11	2	34	Conjunto del brazo	803-34	1
12	Anillo de retención D-12	*	2	35	Buje	803-35	2
13	Tapón de llenado	803-13	1	36	Juego de válvula de flujo	803-36A	1
14	Pasador	803-14	1	37	Juego de válvula de liberación	803-37A	1
15	Rodillo	803-15	1	38	Juego de válvula de alivio de presión	803-38	1
16	Anillo de retención D-10	*	1	39	Juego de palanca de liberación	803-39A	1
17	Pasador	803-17	1	40	Unidad de cilindro y bomba	803-40A	1
18	Arandela	803-18A	2	41	Brazo de tope	803-41	2
19	Anillo de retención D-20	*	2	42	Arandela	803-42	2
20	Brazo de la bomba	803-20	1	43	Anillo de retención D-24	*	2
21	Tope	803-21	1	44	Arandela D-6	*	4
22	Perno M-8X32	*	1	45	Juego de válvula de control de velocidad	803-45	1
23	Pedal	803-23	1				

(*) Artículos de ferretería estándar disponibles localmente.

**Para Obtener Partes de Reparación en México Llame al 001-800-527-2331
en EE.UU. Llame al 1-800-323-0620**

Servicio permanente - 24 horas al día al año

Por favor proporciónenos la siguiente información:

- Número de modelo
- Número de serie (si lo tiene)
- Descripción de la parte y número que le corresponde en la lista de partes

Envíe correspondencia relacionada con pedidos de partes a:

Grainger Parts
P.O. Box 3074
1657 Shermer Road
Northbrook, IL 60065-3074 U.S.A.

E
S
P
A
Ñ
O
L

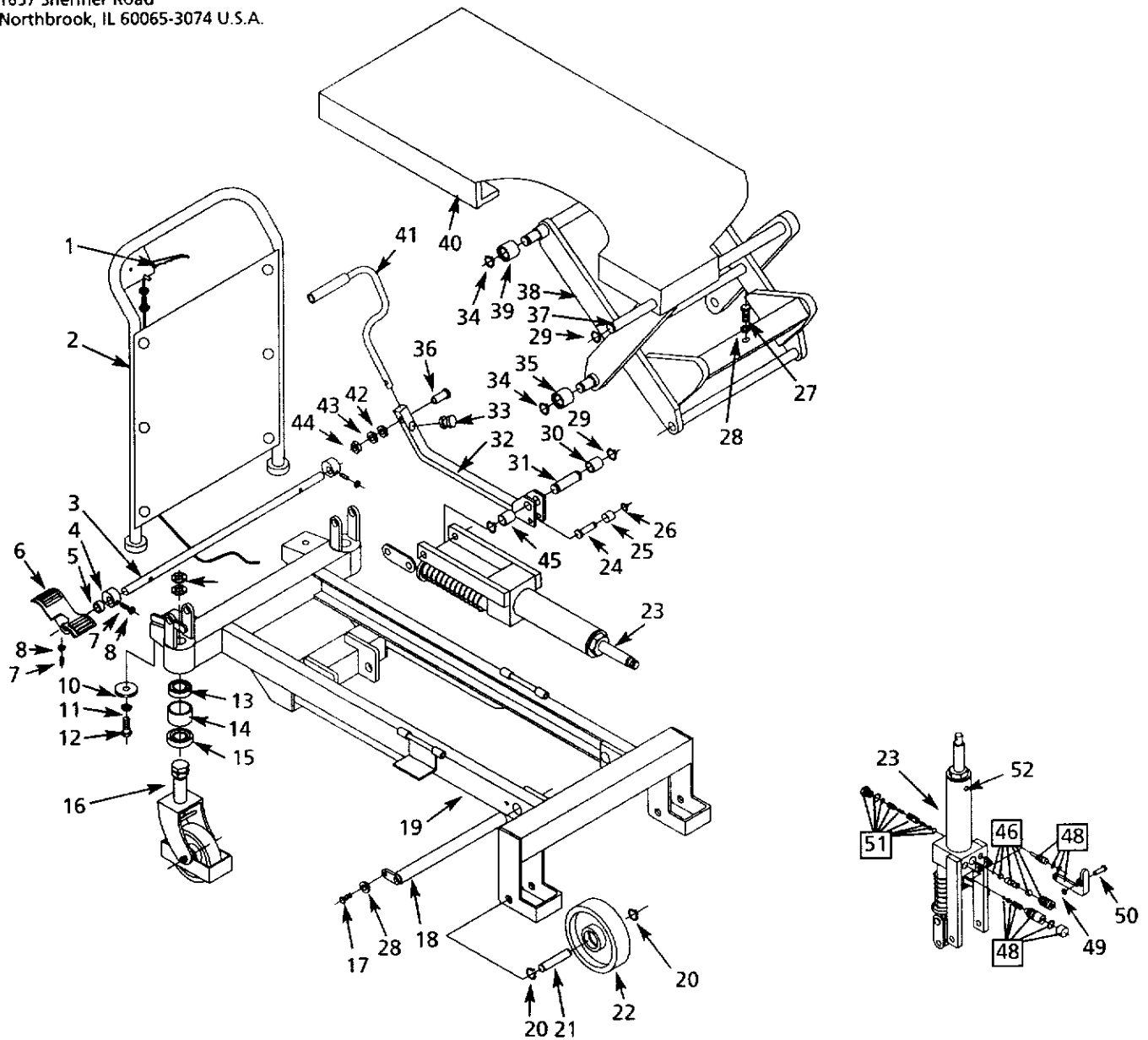


Figura 5 - Ilustración de las Partes de Reparación para 6W804J

Modelo 6W804J**Lista de Partes de Reparación para 6W804J**

No. de Ref.	Descripción	No. de Parte	Cant.	No. de Ref.	Descripción	No. de Parte	Cant.
1	Conjunto del cable y palanca de descenso	804J-1	1	28	Arandela	804J-28	2
2	Barra del asidero	804J-2	1	29	Anillo de retención	804J-29	4
3	Varilla	804J-3	1	30	Arandela	804J-30	1
4	Leva	804J-4	2	31	Pasador de horquilla	804J-31	1
5	Arandela	804J-5	1	32	Brazo del pedal	804J-32	1
6	Pedal del freno	804J-6	1	33	Tope	804J-33	1
7	Tornillo	804J-7	3	34	Anillo de retención	804J-34	4
8	Tuerca	804J-8	3	35	Rodillo	804J-35	2
9	Tuerca	804J-9	4	36	Perno	804J-36	1
10	Arandela	804J-10	2	37	Eje	804J-37	1
11	Arandela	804J-11	2	38	Brazo de tijera	804J-38	1
12	Tornillo	804J-12	2	39	Rodillo	804J-39	2
13	Rodamiento	804J-13	2	40	Mesa	804J-40	1
14	Arandela	804J-14	2	41	Pedal	804J-41	1
15	Rodamiento	804J-15	2	42	Arandela	804J-42	1
16	Ruedecilla girable	804J-16	2	43	Arandela	804J-43	1
17	Tornillo	804J-17	1	44	Tuerca	804J-44	1
18	Eje	804J-18	1	45	Arandela	804J-45	1
19	Bastidor	804J-19	1	46	Juego de válvula de flujo	804J-46	1
20	Anillo de retención	804J-20	4	47	Juego de válvula de liberación	804J-47	1
21	Eje de rueda frontal	804J-21	4	48	Juego de válvula de alivio de presión	804J-48	1
22	Rueda frontal	804J-22	2	49	Anillo de retención	804J-49	1
23	Unidad de cilindro y bomba	804J-23	1	50	Eje	804J-50	1
24	Perno	804J-24	1	51	Juego de válvula de control de velocidad	804J-51	1
25	Arandela	804J-25	1	52	Tapón de llenado	804J-52	1
26	Anillo de retención	804J-26	1				
27	Tornillo	804J-27	1				

(*) Artículos de ferretería estándar disponibles localmente.

**Para Obtener Partes de Reparación en México Llame al 001-800-527-2331
en EE.UU. Llame al 1-800-323-0620**

Servicio permanente – 24 horas al día al año

Por favor proporciónenos la siguiente información:

- Número de modelo
- Número de serie (si lo tiene)
- Descripción de la parte y número que le corresponde en la lista de partes

Envíe correspondencia relacionada con pedidos de partes a:

Grainger Parts
P.O. Box 3074
1657 Shermer Road
Northbrook, IL 60065-3074 U.S.A.

E
S
P
A
Ñ
O
L

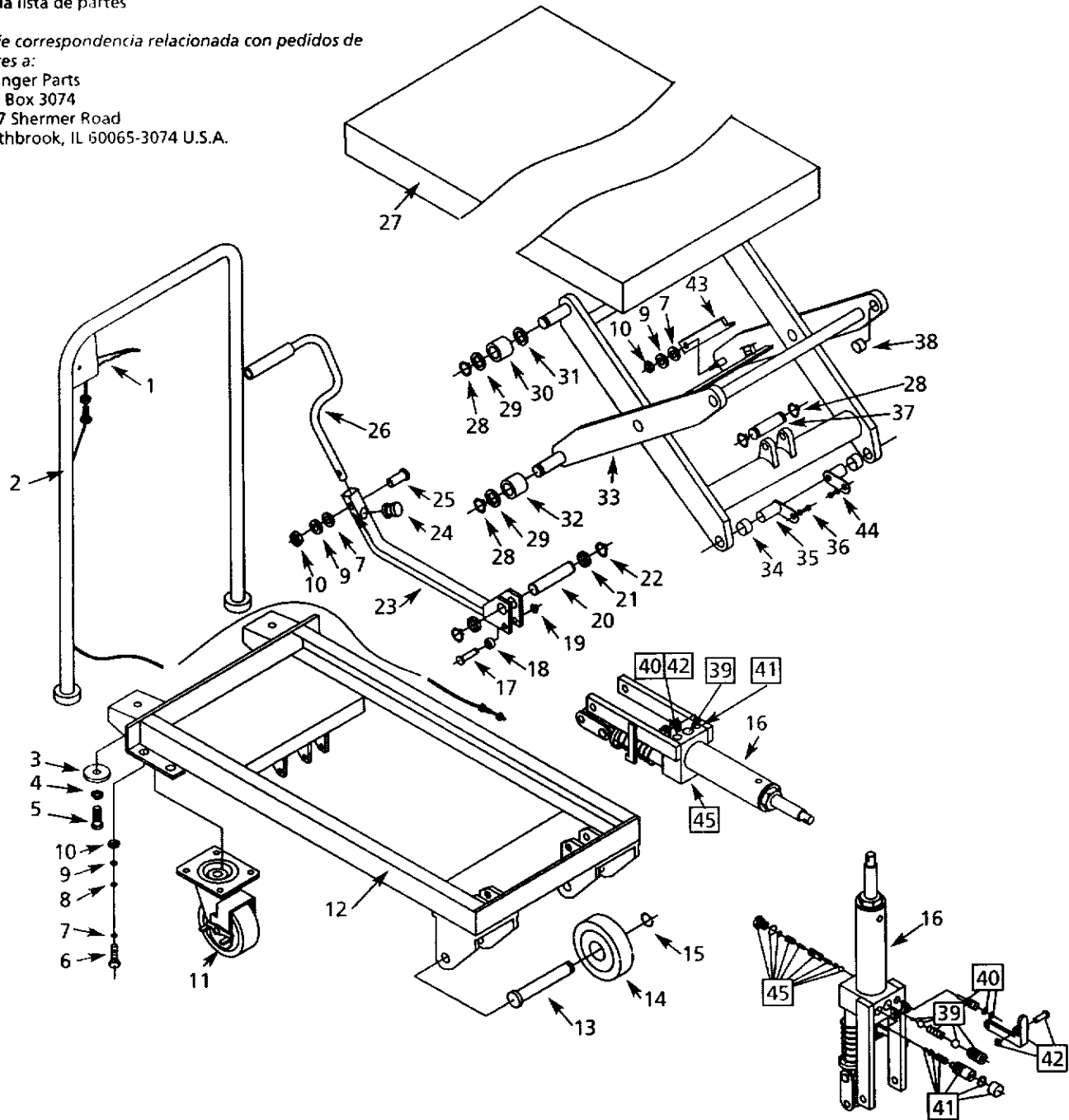


Figura 6 – Ilustración de las Partes de Reparación para 4ZC18J

Modelo 4ZC18J**Lista de Partes de Reparación para 4ZC18J**

No. de Ref.	Descripción	No. de Parte	Cant.	No. de Ref.	Descripción	No. de Parte	Cant.
1	Conjunto del cable y palanca de descenso	18-1A	1	24	Tope	18-24	1
2	Barra del asidero	18-2A	1	25	Perno M-8X32	*	1
3	Arandela	18-3	2	26	Pedal	18-26	1
4	Arandela D-12	*	2	27	Mesa	18-27	1
5	Perno M-12X30	*	2	28	Anillo de retención D-16	*	6
6	Perno M-8X22	*	8	29	Arandela D-16	*	4
7	Arandela D-8	*	11	30	Rodillo	18-30	2
8	Arandela D-8	*	8	31	Arandela	18-31	2
9	Arandela D-8	*	11	32	Rodillo	18-32	2
10	Tuerca M-8	*	11	33	Conjunto del brazo	18-33	1
11	Ruedecilla	18-11	2	34	Buje	18-34	2
12	Bastidor	18-12	1	35	Pasador L	18-35	4
13	Eje	18-13	2	36	Tornillo M-6X12	*	4
14	Rueda	18-14	2	37	Pasador	18-37	1
15	Anillo de retención D-12	*	2	38	Buje	18-38	2
16	Unidad de cilindro y bomba	18-16A	1	39	Juego de válvula de flujo	18-39A	1
17	Pasador	18-17	1	40	Juego de válvula de liberación	18-40A	1
18	Rodillo	18-18	1	41	Juego de válvula de alivio de presión	18-41	1
19	Anillo de retención D-10	*	1	42	Juego de palanca de liberación	18-42A	1
20	Pasador	18-20	1	43	Brazo de tope	18-43	2
21	Arandela	18-21A	2	44	Arandela D-6	*	4
22	Anillo de retención D-20	*	2	45	Juego de válvula de control de velocidad	18-45	1
23	Brazo de la bomba	18-23	1				

(*) Artículos de ferretería estándar disponibles localmente.

**Para Obtener Partes de Reparación en México Llame al 001-800-527-2331
en EE.UU. Llame al 1-800-323-0620**

Servicio permanente - 24 horas al día al año

Por favor proporciónenos la siguiente información:

- Número de modelo
- Número de serie (si lo tiene)
- Descripción de la parte y número que le corresponde en la lista de partes

Envíe correspondencia relacionada con pedidos de partes a:
Grainger Parts
P.O. Box 3074
1657 Shermer Road
Northbrook, IL 60065-3074 U.S.A.

E
S
P
A
Ñ
O
L

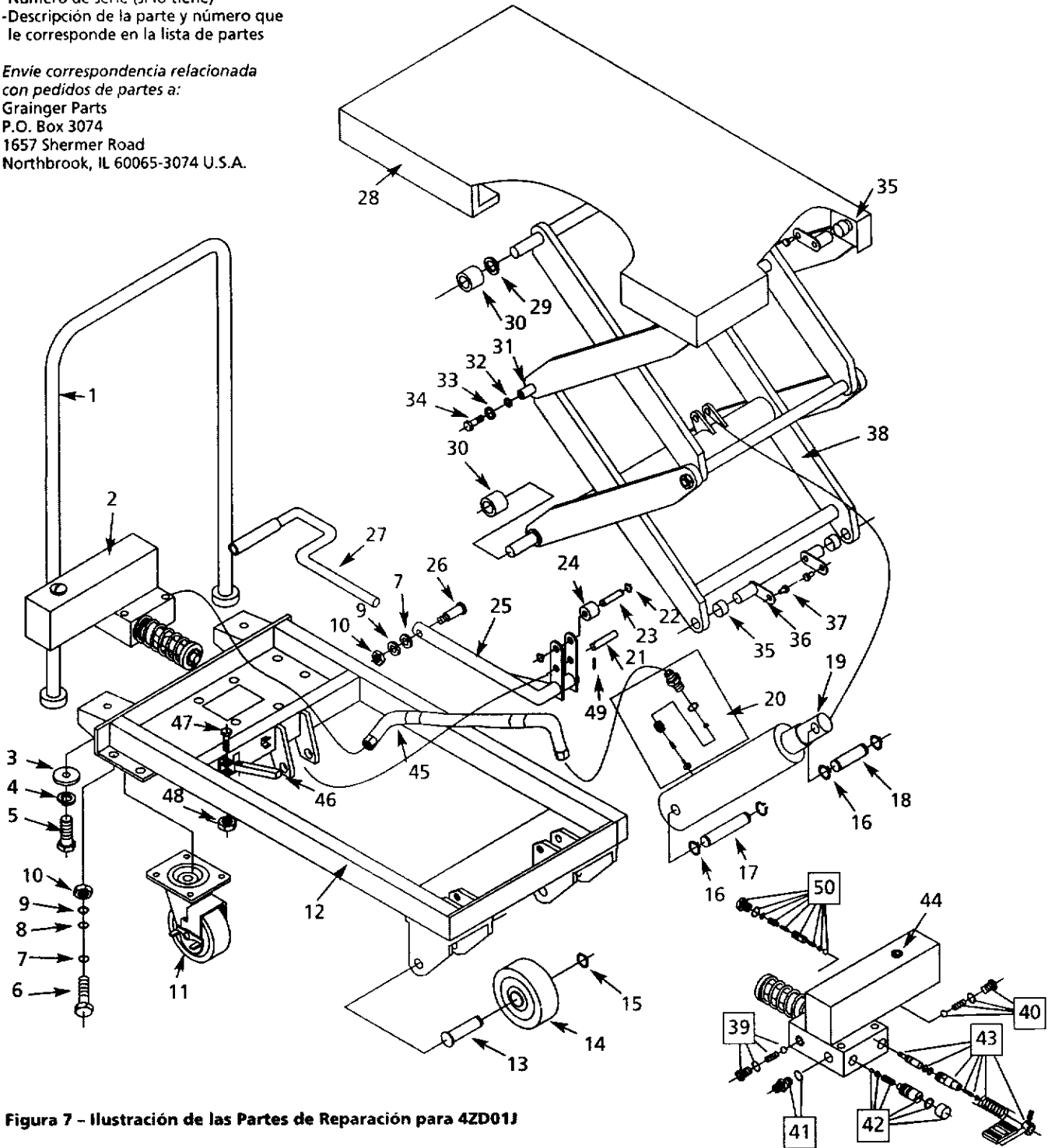


Figura 7 - Ilustración de las Partes de Reparación para 4ZD01J

Modelo 4ZD01J**Lista de Partes de Reparación para 4ZD01J**

No. de Ref.	Descripción	No. de Parte	Cant.	No. de Ref.	Descripción	No. de Parte	Cant.
1	Barra del asidero	401-1	1	28	Mesa	401-29	1
2	Unidad de bomba	401-2B	1	29	Arandela	401-30	2
3	Arandela	401-3	2	30	Rodillo	401-31	4
4	Arandela D-12	*	2	31	Eje	401-32	2
5	Perno M-12X30	*	2	32	Arandela D-12	*	4
6	Perno M-8X22	*	8	33	Arandela D-12	*	4
7	Arandela D-8	*	9	34	Tornillo M-12X25	*	4
8	Arandela D-8	*	8	35	Buje	401-38	2
9	Arandela D-8	*	9	36	Pasador L	401-39	4
10	Tuerca M-8	*	9	37	Tornillo M-6X12	*	4
11	Ruedecilla	401-11	2	38	Brazo	401-41	1
12	Bastidor	401-12	1	39	Juego de válvula de retención	401-43	1
13	Eje	401-13	2	40	Juego de válvula de retención	401-44	1
14	Rueda	401-14	2	41	Juego de válvula de retención de salida	401-45B	1
15	Anillo de retención D-12	*	2	42	Juego de válvula de alivio de presión	401-46	1
16	Anillo de retención D-22	*	4	43	Conjunto de la válvula de liberación	401-47	1
17	Pasador	401-17	1	44	Tapón de llenado	401-48A	1
18	Pasador	401-18	1	45	Manguera de aceite	401-49A	1
19	Cilindro	401-19B	1	46	Brazo de tope	401-50	1
20	Juego de válvula de cilindro	401-20B	1	47	Perno M-10X50	*	1
21	Pasador	401-21	1	48	Tuerca M-10	*	1
22	Anillo de retención D-12	*	2	49	Clavija de pasador 5X35	*	1
23	Pasador	401-24	1	50	Juego de válvula de flujo	401-51	1
24	Rodillo	401-25	1				
25	Brazo de la bomba	401-26	1				
26	Tornillo M-8X32	*	1				
27	Pedal	401-28	1				

(*) Artículos de ferretería estándar disponibles localmente.

Carritos Elevadores Hidráulicos

Dayton®

Tabla de Identificación de Problemas para 3KR46J, 3KR47J, 6W803J, 6W804J, 4ZC18J y 4ZD01J

Sintoma	Causa(s) Posible(s)	Medida Correctiva
La plataforma no se eleva	<ol style="list-style-type: none"> 1. Carga excesiva 2. Falta aceite 	<ol style="list-style-type: none"> 1. Descargue una parte de la carga 2. Agréguele más aceite a la bomba. No llene demasiado. (Utilice aceite AW-32 o uno equivalente)
Funcionamiento esponjoso o temblante	<ol style="list-style-type: none"> 1. Inspeccione para ver si hay materiales extraños atascados en los rieles del bastidor o plataforma 2. Falta aceite 	<ol style="list-style-type: none"> 1. Corrija según sea necesario 2. Agréguele más aceite a la bomba. No llene demasiado. (Utilice aceite AW-32 o uno equivalente)
La plataforma desciende demasiado rápido	El mecanismo de descenso funcionó demasiado rápido	Descienda la mesa haciendo funcionar lentamente el mecanismo de descenso
La plataforma se eleva pero no desciende	<ol style="list-style-type: none"> 1. Hay materiales extraños alojados en la válvula de descenso, que impiden que ésta se abra 2. La articulación de la unión libre se atasca o está dañada 3. Un objeto extraño está bloqueando el recorrido del rodillo 	<ol style="list-style-type: none"> 1. Limpie los materiales extraños de la válvula de descenso. Verifique la función de la válvula de descenso 2. Reemplace según sea necesario 3. Corrija según sea necesario
La unidad permite ser bombeada y se eleva únicamente sin carga o cuando se bombea rápidamente, o el pedal se mueve pero no bombea	<ol style="list-style-type: none"> 1. El aire ha bloqueado la bomba 2. La válvula de retención de admisión tiene materiales extraños en el asiento 3. El ajuste de alivio está fuera de ajuste 4. Hay materiales extraños en el asiento de la válvula de alivio 	<ol style="list-style-type: none"> 1. Purgue el aire del sistema 2. Retire y limpie el asiento y la bola de la admisión* 3. Disponga a más alto el ajuste de alivio 4. Baje la plataforma - desarme, limpie y vuelva a armar el alivio de presión *

ADVERTENCIA: NO INTENTE HACERLE NINGUN MANTENIMIENTO O REPARACION A LA UNIDAD SIN HABER COLOCADO CORRECTAMENTE SOPORTES DE MANTENIMIENTO EN LOS LUGARES APROPIADOS. SIEMPRE DESCARGUE LA UNIDAD ANTES DE TRABAJAR EN ELLA.

Modelos 3KR46J, 3KR47J, 6W803J, 6W804J, 4ZC18J y 4ZD01J

GARANTIA LIMITADA

GARANTIA LIMITADA DE DAYTON POR UN AÑO. Dayton Electric Mfg. Co. (Dayton) le garantiza al usuario original que los modelos tratados en este manual de los Carritos Elevadores Hidráulicos Dayton® están libres de defectos en la mano de obra o el material, cuando se les somete a uso normal, por un año a partir de la fecha de compra. Cualquier parte que se encuentre defectuosa, tanto en el material como en la mano de obra, y sea devuelta a un lugar de servicio autorizado designado por Dayton, con los costos de envío pagados por adelantado, será reparada o reemplazada a la discreción de Dayton como remedio exclusivo. Para obtener la información sobre los procedimientos de reclamo cubiertos en la garantía limitada vea **ATENCIÓN OPORTUNA** a continuación. Esta garantía limitada confiere a los compradores derechos legales específicos que varían de jurisdicción a jurisdicción.

LÍMITES DE RESPONSABILIDAD. Hasta el punto que las leyes aplicables lo permitan, la responsabilidad de Dayton por los daños emergentes o incidentales está expresamente excluida. La responsabilidad de Dayton expresamente está limitada y no puede exceder el precio de compra pagado por el artículo.

EXCLUSIÓN DE RESPONSABILIDAD DE LA GARANTÍA. Dayton se ha esforzado diligentemente para proporcionar información sobre el producto en esta literatura en forma apropiada; sin embargo, tal información y las ilustraciones y descripciones tienen como único propósito la identificación del producto y no expresan ni implican garantía de que los productos son **VENDIBLES** o **ADECUADOS PARA UN PROPOSITO EN PARTICULAR** o que se ajustan necesariamente a las ilustraciones o descripciones. Con excepción de lo que se establece a continuación, Dayton no hace ni autoriza ninguna garantía o afirmación de hecho, expresa o implícita, que no sea estipulada en la "GARANTIA LIMITADA" anterior.

ADAPTACION DEL PRODUCTO. Muchas jurisdicciones tienen códigos o reglamentos que rigen las ventas, la construcción, la instalación y/o el uso del producto para ciertos propósitos que pueden variar con respecto a los aplicables a las zonas vecinas. Si bien Dayton trata de que sus productos cumplan con dichos códigos, no puede garantizar su conformidad y no puede hacerse responsable por la forma en que su producto se instala o usa. Antes de comprar y usar el producto, revise su aplicación y todos los códigos y regulaciones nacionales y locales aplicables, y asegúrese que el producto, la instalación y el uso los cumplan.

Ciertos aspectos de limitación de responsabilidad no se aplican a los productos del consumidor; es decir (a) algunas jurisdicciones no permiten la exclusión o la limitación de daños incidentales o emergentes, de modo que las limitaciones o exclusiones anteriores puede que no se apliquen en su caso; (b) también, algunas jurisdicciones no permiten limitar el tiempo que una garantía implícita dura, por lo tanto, la limitación anterior puede que no se aplique en su caso; y (c) por ley, durante el periodo que dura esta Garantía Limitada, las garantías implícitas de comercialización o de adecuación para un propósito en particular aplicables a los productos del consumidor comprados por consumidores no pueden ser excluidas o no pueden excluirse de la responsabilidad en alguna otra forma.

ATENCIÓN OPORTUNA. Dayton hará un esfuerzo de buena fe para corregir puntualmente, o hacer otros ajustes, con respecto a cualquier producto que resulte defectuoso dentro de los términos de esta garantía limitada. En el caso de que encuentre un producto defectuoso y que esté cubierto dentro de los límites de esta garantía haga el favor de escribir primero, o llame, al distribuidor de quien compró el producto. El distribuidor le dará las instrucciones adicionales. Si no puede resolver el problema en forma satisfactoria, escriba a Dayton a la dirección a continuación, dando el nombre del distribuidor, su dirección, la fecha y el número de la factura del distribuidor y describa la naturaleza del defecto. La propiedad del artículo y el riesgo de pérdida pasan al comprador en el momento de la entrega del artículo a la compañía de transporte. Si el producto se daña durante el transporte debe presentar su reclamo a la compañía de transporte.

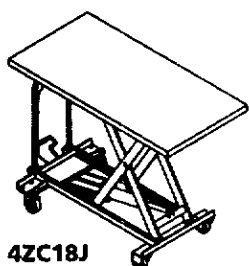
Fabricado para Dayton Electric Mfg. Co., 5959 W. Howard St., Niles, Illinois 60714 EE.UU.

Veillez lire et conserver ces instructions. Lire attentivement avant de commencer à assembler, installer, faire fonctionner ou entretenir l'appareil décrit. Protégez-vous et les autres en observant toutes les informations de sécurité. Négliger d'appliquer ces instructions peut résulter en des blessures corporelles et/ou en des dommages matériels ! Conserver ces instructions pour références ultérieures.

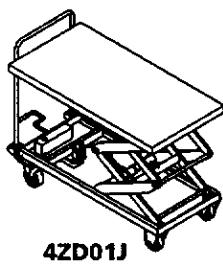
Chariots élévateurs hydrauliques Dayton®

Description

Les chariots élévateurs ergonomiques portables permettent aux travailleurs de moins se baisser et de moins soulever de poids. Les matériaux peuvent être facilement chargés sur la plate-forme du chariot, abaissés à une hauteur de transport sans danger, et montés pour être déchargés à destination. Ce chariot se déplace aisément sur quatre roulettes en polyuréthane; deux roulettes rigides et deux roulettes pivotantes avec frein. Tous les modèles sont équipés d'une vanne de régulation de réduction de vitesse, construits en acier et enduits de poudre rouge avec des poignés chromés.



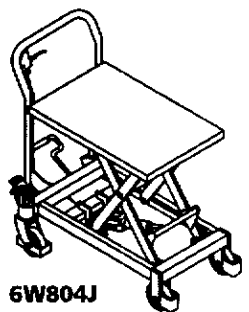
4ZC18J



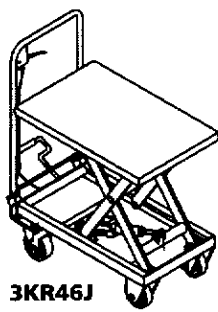
4ZD01J



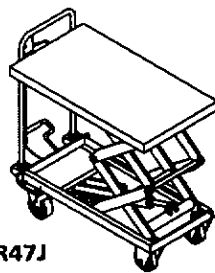
6W803J



6W804J



3KR46J



3KR47J

Déballage

Après réception d'un chariot élévateur hydraulique, inspecter visuellement les éléments du bâti et de bloc hydraulique pour vous assurer qu'ils ne sont pas endommagés. Si les dommages sont évidents, avertir immédiatement le transporteur et déposer les réclamations nécessaires.

Spécifications et Dimensions

Capacité de charge ultime (kg)	Largeur de la plate-forme (cm)	Longueur de la plate-forme (cm)	Hauteur lorsque abaissé (cm)	Hauteur lorsque élevé (cm)	Numéro Grainger	Poids (kg)
181,44	44,76	69,85	22,22	74,29	3KR46J	43,54
362,88	50,80	90,17	34,92	129,54	3KR47J	109,77
453,60	50,80	81,28	27,94	89,85	6W803J	83,91
907,20	51,59	101,60	38,10	99,69	6W804J	113,85
453,60	80,01	160,02	31,11	89,85	4ZC18J	130,63
680,40	60,96	121,92	47,30	149,86	4ZD01J	182,34

Informations générales sur la sécurité

1. Ce chariot n'est pas un monte-charge pour le personnel. Garder une distance sécuritaire lors de l'utilisation.
2. Ne jamais se glisser sous la plate-forme si le chariot est chargé.
3. Retirer toute charge avant de travailler sur le chariot.
4. Ne pas changer le réglage de la soupape de sûreté.
5. Ne pas serrer le vérin dans un étau, ce qui pourrait déformer le corps du vérin.
6. Ne jamais utiliser le monte-charge sans le surveiller.
7. Charger le monte-charge aussi uniformément que possible.
8. Ne pas continuer à pomper si l'appareil ne lève plus.
9. Relâcher la pression du système en tournant lentement le mécanisme de relâchement de pression.
10. Ne pas utiliser de liquides de freins ou d'huiles pour crics. Utiliser de l'huile hydraulique AW-32 ou de l'huile hydraulique Grainger n° 4ZF32.

Assemblage

(3KR46J)

OUTILS NÉCESSAIRES : Clé à molette

Après avoir déballé le chariot, repérer la pédale (en forme de L) et le boulon d'installation. Glisser la pédale dans son

Chariots élévateurs hydrauliques Dayton®

Assemblage (suite)

support situé sous le bâti du chariot du même côté que la poignée. Aligner le trou du boulon du côté gauche et installer le boulon, la rondelle de blocage et l'écrou. Serrer immédiatement le boulon. Relever la poignée en position verticale en s'assurant qu'elle s'enclenche bien dans la barre de verrouillage située juste au-dessus de la pédale. Le chariot est maintenant prêt à être utilisé.

(3KR47J, 6W803J ET 6W804J)

OUTILS NÉCESSAIRES : Clé à molette et ensemble de clés Allen métriques

Après avoir déballé le chariot, repérer la pédale, la poignée et les boulons. Aligner les trous situés sur la partie inférieure de la poignée avec ceux des supports de fixation de la poignée et installer les boulons dans la poignée. Il est important de ne pas laisser le câble s'entortiller sur le côté gauche afin d'éviter d'enrayer le mécanisme de relâchement. Serrer les deux (2) boulons de la poignée en utilisant la clé à molette. Repérer immédiatement la pédale. Celle-ci sera installée du même côté du chariot que la poignée. On trouvera le support dans lequel se glisse la pédale en regardant juste en dessous du bâti. Aligner le trou du boulon, installer le boulon, la rondelle et l'écrou puis serrer. Le chariot est maintenant prêt à être utilisé.

RÉGLAGES DU MÉCANISME

D'ABAISSEMENT DE NIVEAU : De temps à autre, de petits réglages peuvent s'avérer nécessaires pour assurer le fonctionnement optimal du chariot. Le réglage du câble d'abaissement peut être effectué à deux endroits. La première étape consiste à faire monter la partie supérieure du chariot pour accéder au vérin. Si un petit réglage est alors nécessaire, repérer le dessous du vérin hydraulique et le levier de débrayage. Au centre de ce levier se trouve une vis de fixation ainsi qu'un contre-écrou. Insérer la clé Allen

appropriée sur la tête de la vis et avec l'autre clé, desserrer le contre-écrou. Tourner immédiatement la vis dans le sens horaire jusqu'à ce que le mécanisme amorce l'abaissement, puis tourner la vis d'un demi tour en arrière et serrer à nouveau le contre-écrou. Si un réglage majeur s'avère nécessaire, il faut alors repérer l'ensemble du câble de rétention situé sur le levier de débrayage. Une fois l'écrou desserré, le levier devrait descendre légèrement. Il faudra monter le levier d'un demi cran juste avant que le chariot ne commence à descendre, tirer le câble vers le bas pour le tendre et serrer le contre-écrou. Après ce réglage approximatif, un réglage plus précis peut encore s'avérer nécessaire.

(4ZC18J)

OUTILS NÉCESSAIRES : Clé à molette, petit tournevis

Après avoir déballé le chariot, repérer la poignée et le levier à pied. Afin d'installer la poignée sur le chariot, placer la poignée sur les supports de fixation avec le levier de débrayage ainsi que la tringlerie sur le côté droit. Installer les boulons sous la poignée et les serrer. Repérer la pédale et l'installer dans son support situé du même côté du chariot. Aligner les trous des boulons, installer et serrer le boulon de la pédale. Faire monter la plate-forme en pompant avec la pédale. Cela permet d'accéder à la tringlerie pour accrocher le bouton d'abaissement. Repérer la tringlerie venant de la pompe. Celle-ci devrait dépasser derrière le bâti. Repérer les trous du ressort de tension et installer une extrémité du ressort dans ce trou. L'autre extrémité du ressort sera placée dans un trou situé juste au-dessus du bouton de débrayage. Sur l'arbre, au bas de la tringlerie, il y aura un creux. Ce creux permet à la vis de fixation du joint pivotant de se bloquer en position. Tourner le bouton d'abaissement dans le sens antihoraire pour appliquer une tension sur le ressort, jusqu'à ce que le

creux s'aligne avec la vis de fixation dans le joint articulé. Serrer alors la vis de fixation. Il devrait alors être possible de faire descendre la plate-forme en tournant le bouton d'abaissement vers la gauche. Le chariot est maintenant prêt à être utilisé.

(4ZD01J)

OUTILS NÉCESSAIRES : Clé à molette

Après avoir déballé le chariot, repérer la poignée et le levier à pied. Pour installer la poignée, aligner les trous de boulons sur la poignée avec les trous de boulons sur les supports de la poignée situés sur le bâti du chariot, installer les boulons puis les serrer. Installer alors le levier à pied dans le support situé juste en dessous du bâti, à l'extrémité du chariot où se trouve la poignée, aligner les trous de boulons puis installer et serrer le boulon. Le chariot est maintenant prêt à être utilisé.

Fonctionnement

La capacité de chargement telle qu'elle est inscrite sur la plaque signalétique de votre chariot indique la capacité en supposant que le chargement soit centré. Cette capacité ne doit jamais être dépassée, sous peine d'entraîner des dommages permanents ou des blessures.

S'écarter des pièces mobiles. La plate-forme s'élève lorsque la pédale est activée. Actionner le mécanisme d'abaissement fait descendre la plate-forme.

Si la plate-forme est surchargée, la soupape de sûreté s'ouvrira suite à une montée en pression excessive et l'huile sera dirigée vers le réservoir.

1. Toujours charger le chariot de façon uniforme.
2. Ne jamais utiliser le chariot s'il a besoin d'être réparé ou s'il fonctionne mal.
3. Actionner lentement le mécanisme d'abaissement.

Modèles 3KR46J, 3KR47J, 6W803J, 6W804J, 4ZC18J et 4ZD01J

Fonctionnement (suite)

MÉTHODE DE PURGE (3KR46J, 3KR47J, 6W803J, 6W804J, 4ZC18J ET 4ZD01J)

Que votre pompe soit neuve ou ait été récemment révisée, il est probable que de l'air ait pénétré dans le circuit hydraulique. Suivre les étapes ci-dessous pour purger l'air du circuit hydraulique. Consulter les illustrations de pièces détachées pertinentes pour identifier le mécanisme d'abaissement et la pédale.

1. S'assurer que la table est en position abaissée.
2. Actionner le mécanisme d'abaissement en même temps que la pédale, plusieurs fois et lentement.
3. Répéter la procédure ci-dessus jusqu'à ce que la sensation de « mou » ait disparu. La sensation de la pédale doit être ferme et la course complète de la pompe produira un débit de liquide.

Entretien

Toutes les bagues et tous les roulements sont pré-lubrifiés et dureront longtemps sans lubrification additionnelle. Pour augmenter la durée de vie des roulements, il est recommandé d'appliquer quelques gouttes d'huile de machinerie à chaque point d'articulation chaque 6 à 12 mois.

QUOTIDIEN

Avant chaque utilisation, vérifier ce qui suit et ne pas utiliser le chariot si une des anomalies ci-dessous est visible :

1. Fuites d'huile.
2. Déformation structurale des pieds ou du bâti.
3. Bruits anormaux ou coincements.
4. Fonctionnement incorrect des roulettes.

MENSUEL

1. Vérifier les fuites d'huile.
2. Vérifier l'usure des points d'articulation et des chapes.

3. Vérifier l'usure des roulements et leur jeu.
4. Vérifier tout bruit anormal.
5. S'assurer que toutes les étiquettes de sécurité sont en place et en bon état.
6. Enlever la poussière et les débris.

ANNUEL

L'huile hydraulique doit être changée au moins une fois par an ou plus tôt si elle noircit ou devient grumeleuse. Rincer le réservoir avant de le remplir à nouveau. Une huile laiteuse indique la présence d'eau. Huile recommandée : Utiliser de l'huile hydraulique AW-32 ou de l'huile hydraulique Grainger n° 4ZF32 ou bien une huile équivalente.

Tout travail d'entretien doit être effectué par un personnel formé et qualifié pour les réparations d'appareillages hydrauliques.

REMARQUE : Si l'huile hydraulique est d'une couleur blanche et laiteuse, de l'eau s'est infiltrée dans le circuit hydraulique. Changer immédiatement l'huile hydraulique.

POUR REMPLIR LE RÉSERVOIR D'HUILE (CONSULTER LA FIGURE 1)

1. Monter la plate-forme et bloquer les jambes en position complètement relevée.
2. Retirer l'axe supérieur du vérin.
3. Dévisser la vis de fixation située sur le levier de la tringlerie d'abaissement.
4. Ouvrir la soupape d'abaissement.
5. Pousser la tige du vérin à l'intérieur du vérin.
6. Retirer le bouchon du réservoir d'huile.
7. Lorsque le vérin est en position horizontale, remplir le réservoir avec une huile hydraulique AW-32 ou une huile Grainger numéro 4ZF32 ou bien une huile équivalente.
8. Remettre le bouchon et réinstaller le vérin.

POUR REMPLIR LE RÉSERVOIR AVEC DE L'HUILE LORSQUE SON NIVEAU EST TROP BAS

1. Élever la plate-forme à son maximum.
2. Retirer le bouchon du réservoir d'huile.
3. Ajouter 29,5 ml d'huile à la fois.
4. Actionner la pédale.
5. Répéter les étapes 3 et 4 jusqu'à ce que la hauteur maximale soit atteinte.
6. Lorsque la hauteur maximale est atteinte, ajouter 29,5 ml d'huile et remettre le bouchon du réservoir.

SI LE CHARIOT FUIT

1. Abaisser complètement la plate-forme du chariot. Saisir la plate-forme avec les mains au niveau de l'articulation en ciseaux et la tirer aussi haut que possible puis, en se tenant sur le côté avec prudence, lâcher la plate-forme. Cette procédure permet à l'huile de circuler à travers le clapet de retenue qui retient la charge et « nettoie » (le cas échéant) les débris du siège et de la bille du chariot. Il peut s'avérer nécessaire de répéter l'opération une deuxième fois afin d'évacuer tous les débris se trouvant dans le clapet de retenue et ainsi éliminer les secousses lors de l'utilisation du chariot.
2. Vérifier le niveau d'huile de la pompe. L'huile devrait être à niveau avec le bas du bouchon du réservoir lorsque l'articulation en ciseaux est en position basse. (La plate-forme s'incline vers le haut).

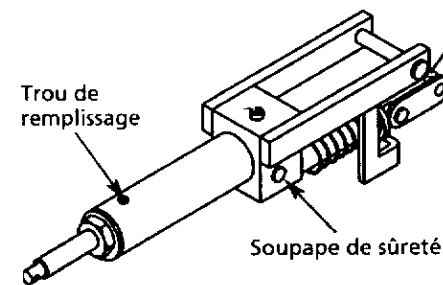


Figure 1 – Comment ajouter de l'huile

**Commandez les pièces détachées en appelant gratuitement
1-800-323-0620**

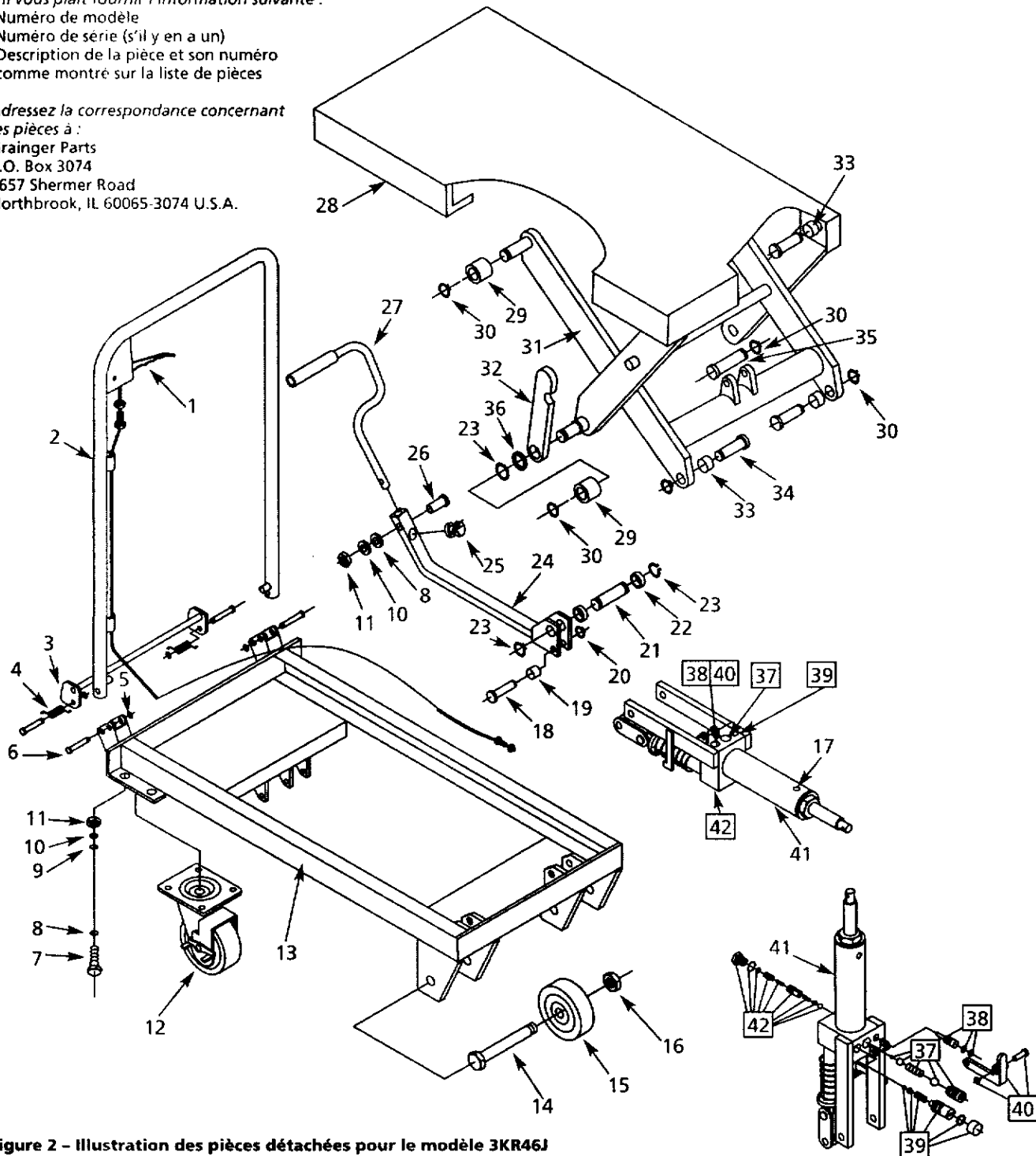
24 heures par jour – 365 jours par an

S'il vous plaît fournir l'information suivante :

- Numéro de modèle
- Numéro de série (s'il y en a un)
- Description de la pièce et son numéro comme montré sur la liste de pièces

Adressez la correspondance concernant les pièces à :

Grainger Parts
P.O. Box 3074
1657 Shermer Road
Northbrook, IL 60065-3074 U.S.A.



FRANÇAIS

Figure 2 - Illustration des pièces détachées pour le modèle 3KR46J

Modèle 3KR46J

Liste des pièces détachées pour 3KR46J

N° de réf.	Description	N° de pièce	Qté	N° de réf.	Description	N° de pièce	Qté
1	Ensemble de levier d'abaissement et câble	46-1A	1	22	Rondelle	46-22A	2
2	Barre poignée	46-2A	1	23	Bague de retenue D-16	*	4
3	Retour de poignée	46-3	1	24	Bras de pompe	46-24	1
4	Ressort	46-4	2	25	Pare-chocs	46-25	1
5	Bague de retenue	46-5	2	26	Boulon M-8X32	*	1
6	Tige	46-6	2	27	Pédale	46-27	1
7	Boulon M-8X22	*	8	28	Plate-forme	46-28	1
8	Rondelle D-8	*	9	29	Rouleau	46-29	4
9	Rondelle D-8	*	8	30	Bague de retenue D-12	*	9
10	Rondelle de blocage D-8	*	9	31	Ensemble de bras	46-31	1
11	Écrou M-8	*	9	32	Segment de retenue	46-32A	2
12	Roulette	46-12	2	33	Douille	46-33	4
13	Bâti	46-13	1	34	Tige	46-34	4
14	Arbre M-8X60	*	2	35	Tige	46-35	1
15	Roue	46-15	2	36	Douille	46-36	2
16	Bague de retenue M-8	*	2	37	Kit de vanne de réglage	46-37A	1
17	Bouchon de remplissage	46-17	1	38	Kit de soupape de sûreté	46-38A	1
18	Tige	46-18	1	39	Kit de soupape de sûreté (pression)	46-39	1
19	Rouleau	46-19	1	40	Kit de levier de débrayage	46-40A	1
20	Bague de retenue D-10	*	1	41	Pompe/vérin	46-41A	1
21	Tige	46-21	1	42	Kit de vanne de régulation de vitesse	46-42	1

(*) Article standard disponible localement.

Commandez les pièces détachées en appelant gratuitement 1-800-323-0620

24 heures par jour – 365 jours par an

S'il vous plaît fournir l'information suivante :

- Numéro de modèle
- Numéro de série (s'il y en a un)
- Description de la pièce et son numéro comme montré sur la liste de pièces

Adressez la correspondance concernant les pièces à :

Grainger Parts
P.O. Box 3074
1657 Shermer Road
Northbrook, IL 60065-3074 U.S.A.

F R A N Ç A I S

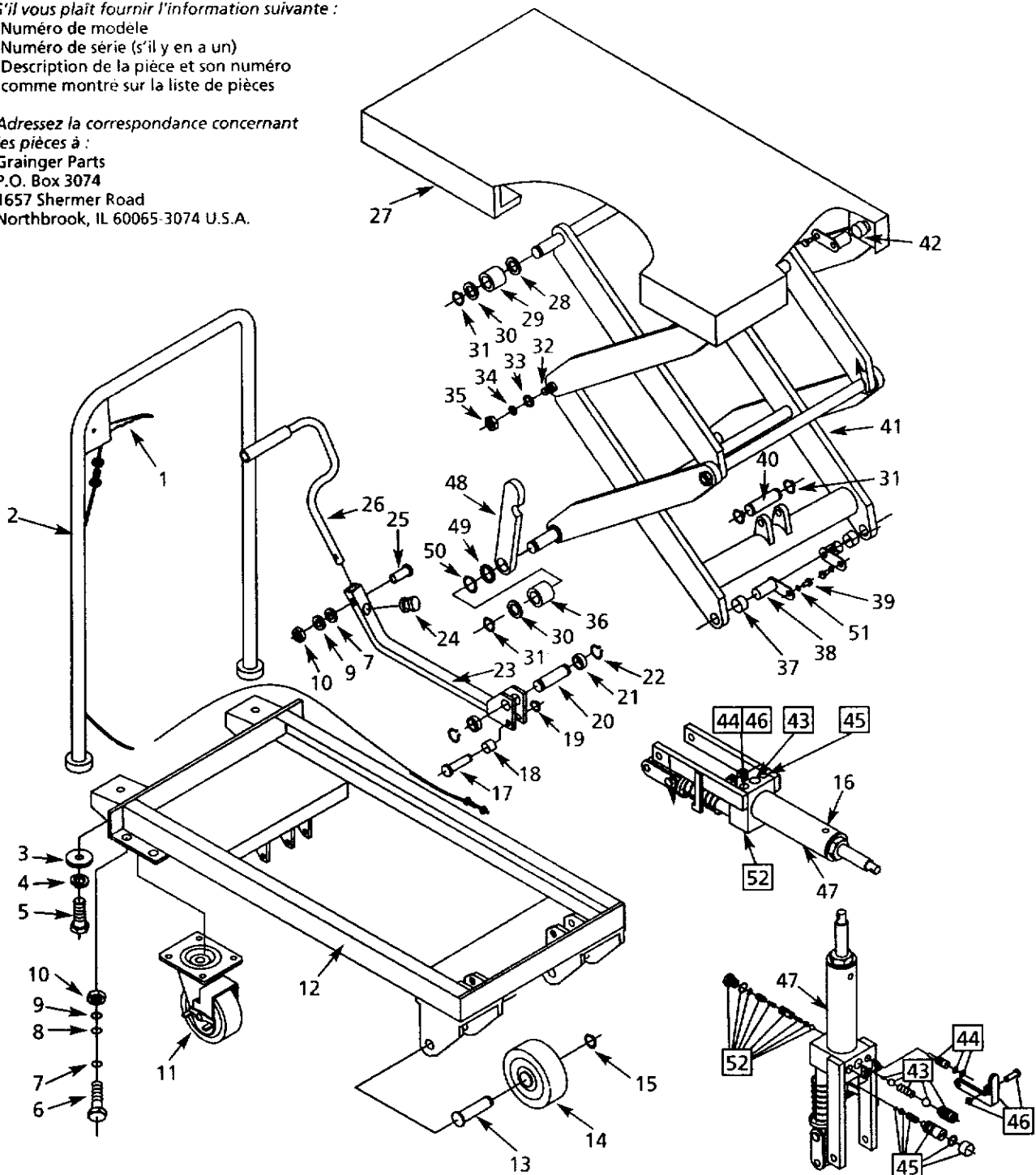


Figure 3 – Illustration des pièces détachées pour le modèle 3KR47J

Modèle 3KR47J

Liste des pièces détachées pour 3KR47J

N° de réf.	Description	N° de pièce	Qté	N° de réf.	Description	N° de pièce	Qté
1	Ensemble de levier d'abaissement et câble	47-1A	1	27	Plate-forme	47-27	1
2	Barre poignée	47-2A	1	28	Rondelle	47-28	2
3	Rondelle	47-3	2	29	Rouleau	47-29	2
4	Rondelle D-12	*	2	30	Rondelle	47-30	4
5	Boulon M-12X30	*	2	31	Bague de retenue D-16	*	6
6	Boulon M-8X22	*	8	32	Arbre	47-32	2
7	Rondelle D-8	*	9	33	Rondelle D-16	*	4
8	Rondelle D-8	*	8	34	Rondelle D-12	*	4
9	Rondelle D-8	*	9	35	Écrou M-12	*	4
10	Écrou	47-10	9	36	Rouleau	47-36	2
11	Roulette	47-11	2	37	Douille	47-37	2
12	Bâti	47-12	1	38	Goupille en L	47-38	4
13	Arbre	47-13	2	39	Vis M-6X12	*	4
14	Roue	47-14	2	40	Tige	47-40	1
15	Bague de retenue D-12	*	2	41	Ensemble de bras	47-41	1
16	Bouchon de remplissage	47-16	1	42	Douille	47-42	2
17	Tige	47-17	1	43	Kit de vanne de réglage	47-43A	1
18	Rouleau	47-18	1	44	Kit de soupape de sûreté	47-44A	1
19	Bague de retenue D-10	*	1	45	Kit de soupape de sûreté (pression)	47-45	1
20	Tige	47-20	1	46	Kit de levier de débrayage	47-46A	1
21	Rondelle	47-21A	2	47	Pompe/vérin	47-47A	1
22	Bague de retenue D-20	*	2	48	Segment de retenue	47-48	2
23	Bras de pompe	47-23	1	49	Rondelle	47-49	2
24	Pare-chocs	47-24	1	50	Bague de retenue D-24	*	2
25	Boulon M-8X32	*	1	51	Rondelle D-6	*	4
26	Pédale	47-26	1	52	Kit de vanne de régulation de vitesse	47-52	1

(*) Article standard disponible localement.

Commandez les pièces détachées en appelant gratuitement 1-800-323-0620

24 heures par jour – 365 jours par an

S'il vous plaît fournir l'information suivante :

- Numéro de modèle
- Numéro de série (s'il y en a un)
- Description de la pièce et son numéro
comme montré sur la liste de pièces

Adressez la correspondance concernant
les pièces à :

Grainger Parts
P.O. Box 3074
1657 Shermer Road
Northbrook, IL 60065-3074 U.S.A.

FRANÇAIS

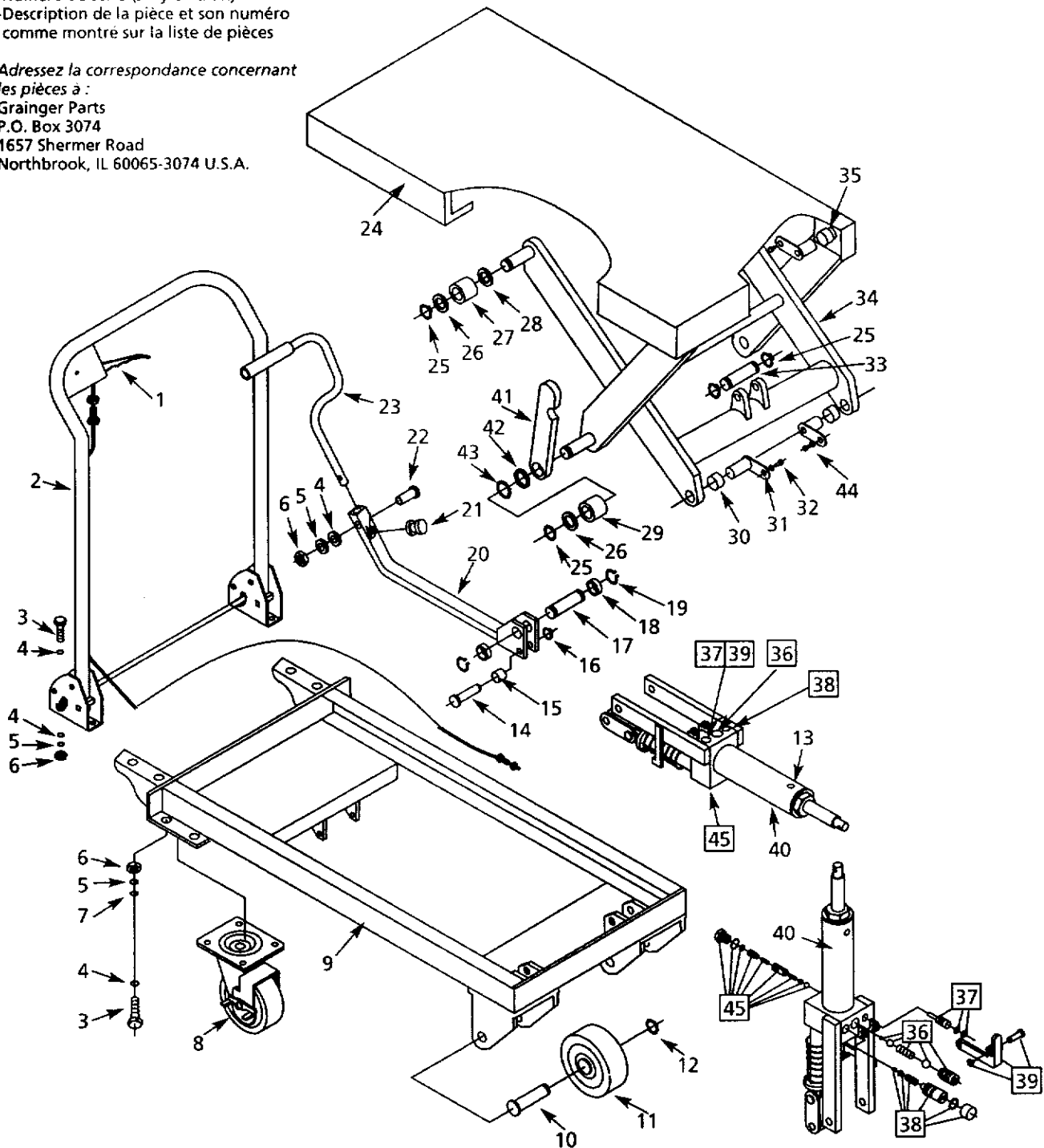


Figure 4 - Illustration des pièces détachées pour le modèle 6W803J

Modèle 6W803J

Liste des pièces détachées pour 6W803J

N° de réf.	Description	N° de pièce	Qté	N° de réf.	Description	N° de pièce	Qté
1	Ensemble de levier d'abaissement et câble	803-1A	1	24	Plate-forme	803-24	1
2	Ensemble de barre poignée	803-2A	1	25	Bague de retenue D-16	*	6
3	Boulon M-8X22	*	12	26	Rondelle D-16	*	4
4	Rondelle D-8	*	17	27	Rouleau	803-27	2
5	Rondelle D-8	*	13	28	Rondelle	803-28	2
6	Écrou M-8	*	13	29	Rouleau	803-29	2
7	Rondelle D-8	*	8	30	Douille	803-30	2
8	Roulette	803-8	2	31	Goupille en L	803-31	4
9	Bâti	803-9	1	32	Vis M-6X12	*	4
10	Arbre	803-10	2	33	Tige	803-33	1
11	Roue	803-11	2	34	Ensemble de bras	803-34	1
12	Bague de retenue D-12	*	2	35	Douille	803-35	2
13	Bouchon de remplissage	803-13	1	36	Kit de vanne de réglage	803-36A	1
14	Tige	803-14	1	37	Kit de soupape de sûreté	803-37A	1
15	Rouleau	803-15	1	38	Kit de soupape de sûreté (pression)	803-38	1
16	Bague de retenue D-10	*	1	39	Kit de levier de débrayage	803-39A	1
17	Tige	803-17	1	40	Pompe/vérin	803-40A	1
18	Rondelle	803-18A	2	41	Segment de retenue	803-41	2
19	Bague de retenue D-20	*	2	42	Rondelle	803-42	2
20	Bras de pompe	803-20	1	43	Bague de retenue D-24	*	2
21	Pare-chocs	803-21	1	44	Rondelle D-6	*	4
22	Boulon M-8X32	*	1	45	Kit de vanne de régulation de vitesse	803-45	1
23	Pédale	803-23	1				

(*) Article standard disponible localement.

Commandez les pièces détachées en appelant gratuitement 1-800-323-0620

24 heures par jour – 365 jours par an

S'il vous plaît fournir l'information suivante :

- Numéro de modèle
- Numéro de série (s'il y en a un)
- Description de la pièce et son numéro
comme montré sur la liste de pièces

Adressez la correspondance concernant

les pièces à :
Grainger Parts
P.O. Box 3074
1657 Shermer Road
Northbrook, IL 60065-3074 U.S.A.

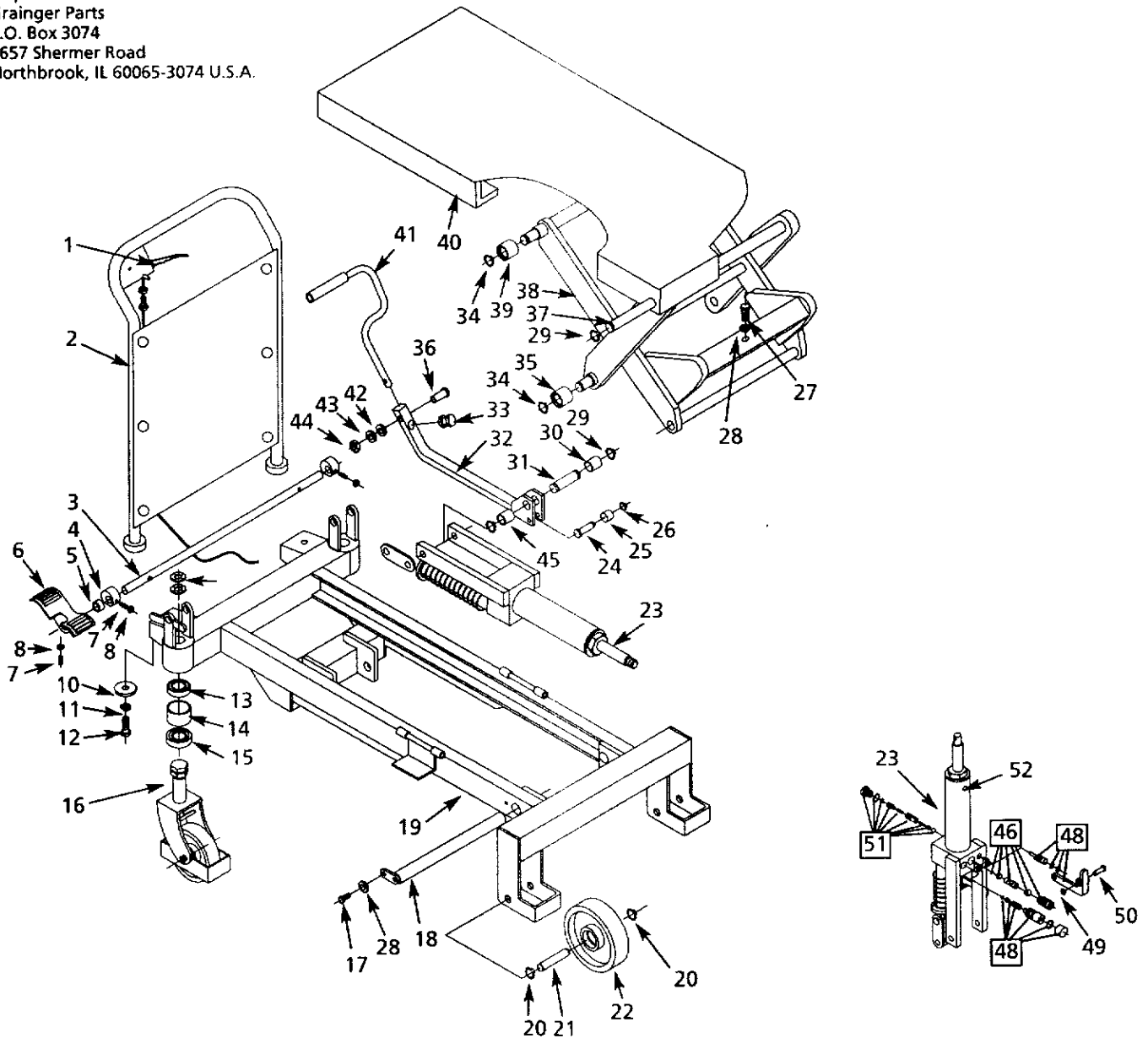


Figure 5 – Illustration des pièces détachées pour le modèle 6W804J

Modèle 6W804J**Liste des pièces détachées pour 6W804J**

N° de réf.	Description	N° de pièce	Qté	N° de réf.	Description	N° de pièce	Qté
1	Ensemble de levier d'abaissement et câble	804J-1	1	27	Vis	804J-27	1
2	Barre poignée	804J-2	1	28	Rondelle	804J-28	2
3	Tige	804J-3	1	29	Bague de retenue	804J-29	4
4	Came	804J-4	2	30	Rondelle	804J-30	1
5	Rondelle	804J-5	1	31	Axe à épaulement	804J-31	1
6	Pédale de frein	804J-6	1	32	Bras à pédale	804J-32	1
7	Vis	804J-7	3	33	Tampon pare-chocs	804J-33	1
8	Écrou	804J-8	3	34	Bague de retenue	804J-34	4
9	Écrou	804J-9	4	35	Rouleau	804J-35	2
10	Rondelle	804J-10	2	36	Boulon	804J-36	1
11	Rondelle	804J-11	2	37	Arbre	804J-37	1
12	Vis	804J-12	2	38	Bras ciseau	804J-38	1
13	Roulement	804J-13	2	39	Rouleau	804J-39	2
14	Rondelle	804J-14	2	40	Plate-forme	804J-40	1
15	Roulement	804J-15	2	41	Pédale	804J-41	1
16	Roulette pivotante	804J-16	2	42	Rondelle	804J-42	1
17	Vis	804J-17	1	43	Rondelle	804J-43	1
18	Arbre	804J-18	1	44	Écrou	804J-44	1
19	Bâti	804J-19	1	45	Rondelle	804J-45	1
20	Bague de retenue	804J-20	4	46	Kit de vanne de réglage	804J-46	1
21	Essieu de roue avant	804J-21	4	47	Kit de soupape de sûreté	804J-47	1
22	Roue avant	804J-22	2	48	Kit de soupape de sûreté (pression)	804J-48	1
23	Pompe/vérin	804J-23	1	49	Bague de retenue	804J-49	1
24	Boulon	804J-24	1	50	Arbre	804J-50	1
25	Rondelle	804J-25	1	51	Kit de vanne de régulation de vitesse	804J-51	1
26	Bague de retenue	804J-26	1	52	Bouchon de remplissage	804J-52	1

(*) Article standard disponible localement.

Commandez les pièces détachées en appelant gratuitement 1-800-323-0620

24 heures par jour – 365 jours par an

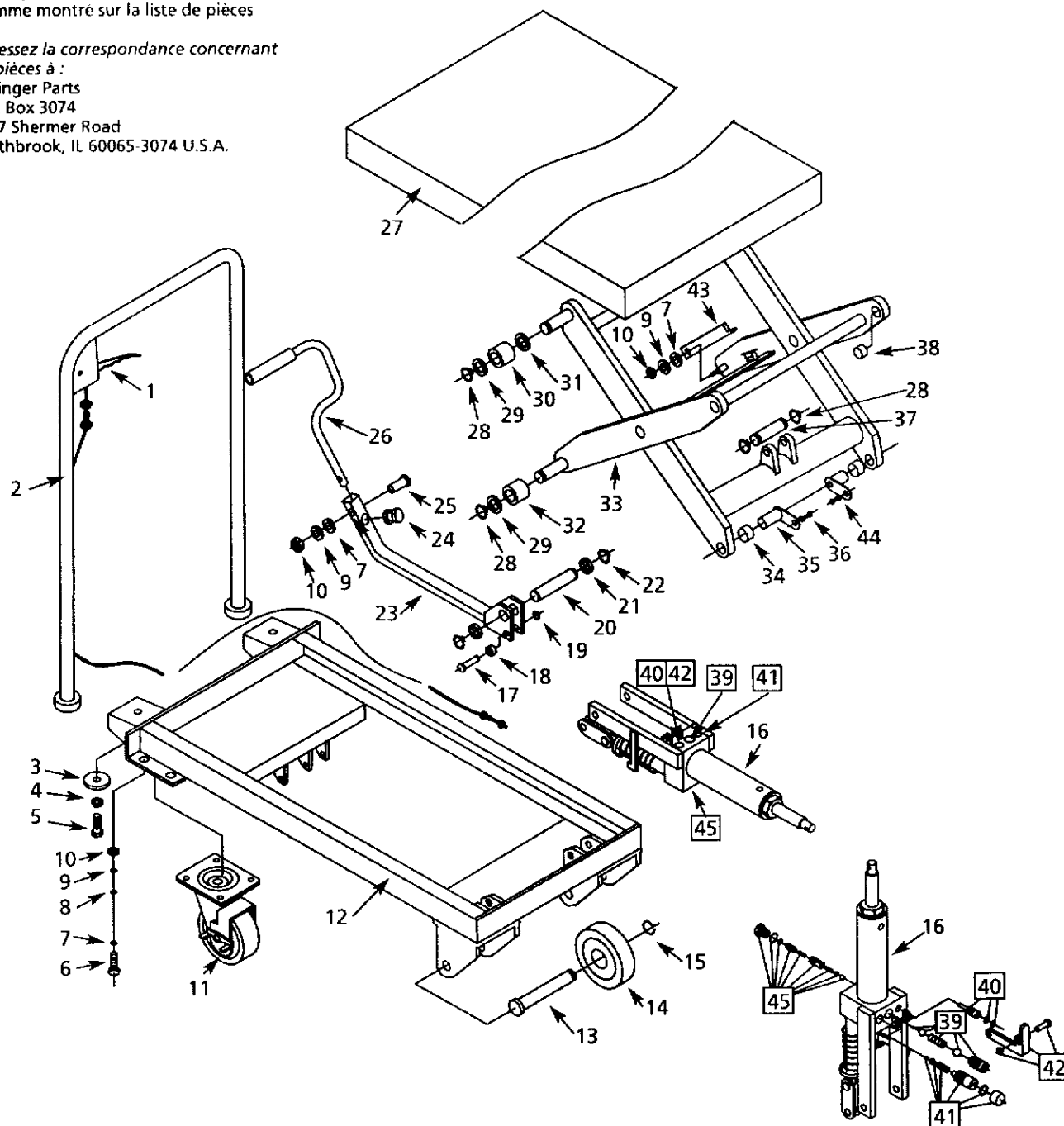
S'il vous plaît fournir l'information suivante :

- Numéro de modèle
- Numéro de série (s'il y en a un)
- Description de la pièce et son numéro comme montré sur la liste de pièces

Adressez la correspondance concernant

les pièces à :

Grainger Parts
 P.O. Box 3074
 1657 Shermer Road
 Northbrook, IL 60065-3074 U.S.A.



FRANÇAIS

Figure 6 - Illustration des pièces détachées pour le modèle 4ZC18J

Modèle 4ZC18J

Liste des pièces détachées pour 4ZC18J

N° de réf.	Description	N° de pièce	Qté	N° de réf.	Description	N° de pièce	Qté
1	Ensemble de levier d'abaissement et câble	18-1A	1	24	Pare-chocs	18-24	1
2	Barre poignée	18-2A	1	25	Boulon M-8X32	*	1
3	Rondelle	18-3	2	26	Pédale	18-26	1
4	Rondelle D-12	*	2	27	Plate-forme	18-27	1
5	Boulon M-12X30	*	2	28	Bague de retenue D-16	*	6
6	Boulon M-8X22	*	8	29	Rondelle D-16	*	4
7	Rondelle D-8	*	11	30	Rouleau	18-30	2
8	Rondelle D-8	*	8	31	Rondelle	18-31	2
9	Rondelle D-8	*	11	32	Rouleau	18-32	2
10	Écrou M-8	*	11	33	Ensemble de bras	18-33	1
11	Roulette	18-11	2	34	Douille	18-34	2
12	Bâti	18-12	1	35	Goupille en L	18-35	4
13	Arbre	18-13	2	36	Vis M-6X12	*	4
14	Roue	18-14	2	37	Tige	18-37	1
15	Bague de retenue D-12	*	2	38	Douille	18-38	2
16	Pompe/vérin	18-16A	1	39	Kit de vanne de réglage	18-39A	1
17	Tige	18-17	1	40	Kit de soupape de sûreté	18-40A	1
18	Rouleau	18-18	1	41	Kit de soupape de sûreté (pression)	18-41	1
19	Bague de retenue D-10	*	1	42	Kit de levier de débrayage	18-42A	1
20	Tige	18-20	1	43	Segment de retenue	18-43	2
21	Rondelle	18-21A	2	44	Rondelle D-6	*	4
22	Bague de retenue D-20	*	2	45	Kit de vanne de régulation de vitesse	18-45	1
23	Bras de pompe	18-23	1				

(*) Article standard disponible localement.

Commandez les pièces détachées en appelant gratuitement 1-800-323-0620

24 heures par jour – 365 jours par an

S'il vous plaît fournir l'information suivante :

- Numéro de modèle
- Numéro de série (s'il y en a un)
- Description de la pièce et son numéro comme montré sur la liste de pièces

Adressez la correspondance concernant les pièces à :

Grainger Parts
P.O. Box 3074
1657 Shermer Road
Northbrook, IL 60065-3074 U.S.A.

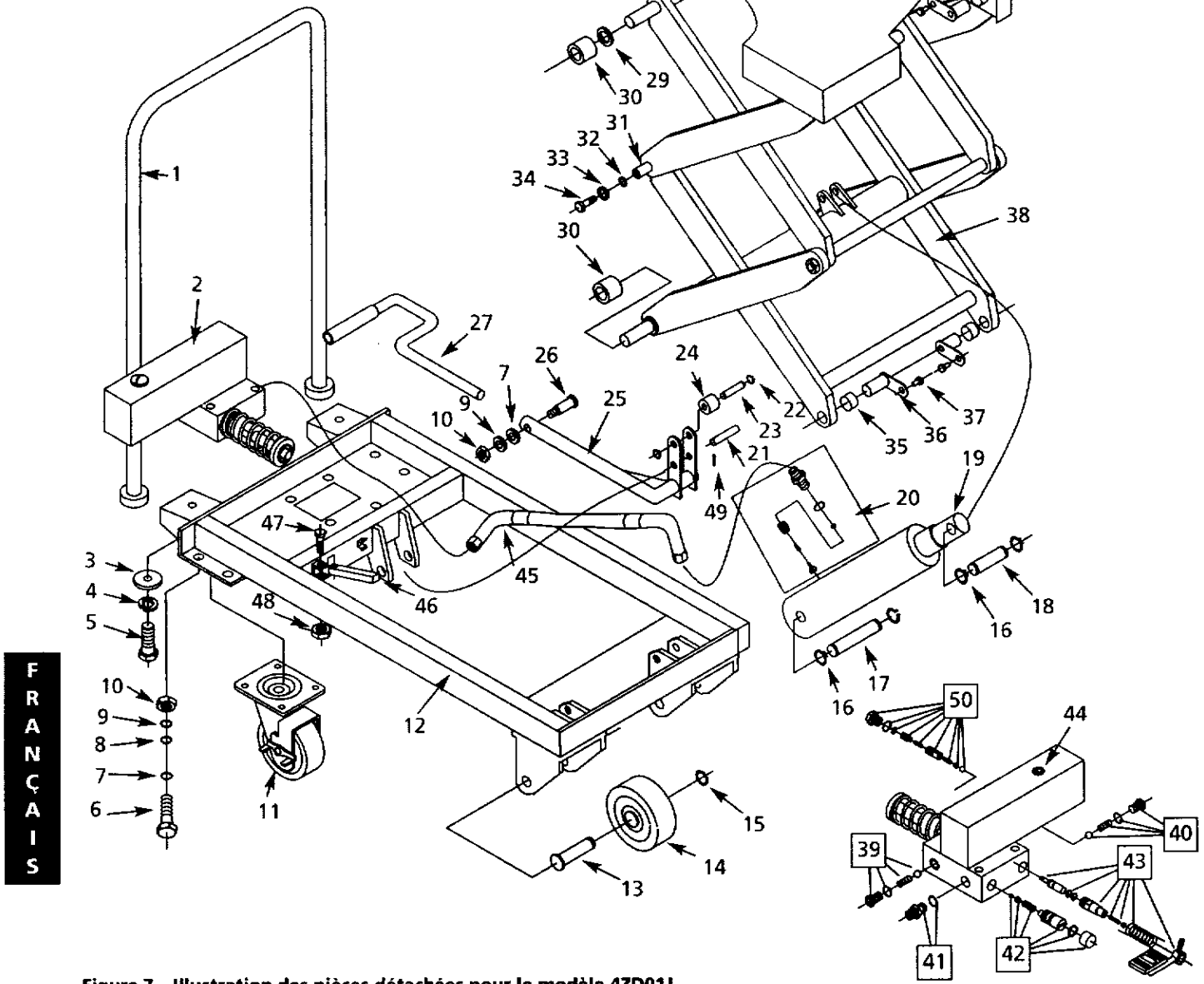


Figure 7 - Illustration des pièces détachées pour le modèle 4ZD01J

Modèle 4ZD01J

Liste des pièces détachées pour 4ZD01J

N° de réf.	Description	N° de pièce	Qté	N° de réf.	Description	N° de pièce	Qté
1	Barre poignée	401-1	1	27	Pédale	401-28	1
2	Pompe	401-2B	1	28	Plate-forme	401-29	1
3	Rondelle	401-3	2	29	Rondelle	401-30	2
4	Rondelle D-12	*	2	30	Rouleau	401-31	4
5	Boulon M-12X30	*	2	31	Arbre	401-32	2
6	Boulon M-8X22	*	8	32	Rondelle D-12	*	4
7	Rondelle D-8	*	9	33	Rondelle D-12	*	4
8	Rondelle D-8	*	8	34	Vis M-12X25	*	4
9	Rondelle D-8	*	9	35	Douille	401-38	2
10	Écrou M-8	*	9	36	Goupille en L	401-39	4
11	Roulette	401-11	2	37	Vis M-6X12	*	4
12	Bâti	401-12	1	38	Bras	401-41	1
13	Arbre	401-13	2	39	Kit de clapet de non retour	401-43	1
14	Roue	401-14	2	40	Kit de clapet de non retour	401-44	1
15	Bague de retenue D-12	*	2	41	Kit de clapet de non retour pour la sortie	401-45B	1
16	Bague de retenue D-22	*	4	42	Kit de soupape de sûreté (pression)	401-46	1
17	Tige	401-17	1	43	Ensemble de soupape de sûreté	401-47	1
18	Tige	401-18	1	44	Bouchon de remplissage	401-48A	1
19	Vérin	401-19B	1	45	Tuyau d'huile	401-49A	1
20	Kit de soupape de vérin	401-20B	1	46	Segment de retenue	401-50	1
21	Tige	401-21	1	47	Boulon M-10X50	*	1
22	Bague de retenue D-12	*	2	48	Écrou M-10	*	1
23	Tige	401-24	1	49	Goupille cylindrique 5x32	*	1
24	Rouleau	401-25	1	50	Kit de vanne de réglage	401-51	1
25	Bras de pompe	401-26	1				
26	Vis M-8X32	*	1				

(*) Article standard disponible localement.

Chariots élévateurs hydrauliques Dayton®

Tableau de dépannage pour 3KR46J, 3KR47J, 6W803J, 6W804J, 4ZC18J et 4ZD01J

Symptôme	Cause(s) possible(s)	Action correctrice
La plate-forme ne s'élève pas	<ol style="list-style-type: none"> 1. Charge excessive 2. Bas niveau d'huile 	<ol style="list-style-type: none"> 1. Enlever une partie de la charge 2. Ajouter de l'huile à la pompe. Ne pas faire déborder. (Utiliser de l'huile AW-32 ou équivalente)
Fonctionnement mou ou saccadé	<ol style="list-style-type: none"> 1. Vérifier si des corps étrangers n'obstruent pas la plate-forme ou les rails du bâti 2. Bas niveau d'huile 	<ol style="list-style-type: none"> 1. Corriger le cas échéant 2. Ajouter de l'huile à la pompe. Ne pas faire déborder. (Utiliser de l'huile AW-32 ou équivalente)
La plate-forme s'abaisse trop rapidement	Mécanisme d'abaissement actionné trop rapidement	Abaisser lentement la plate-forme à l'aide du mécanisme d'abaissement
La plate-forme s'élève mais ne s'abaisse pas	<ol style="list-style-type: none"> 1. Corps étrangers logés dans la soupape d'abaissement et qui empêchent son ouverture 2. La tringlerie du joint articulé est coincée ou endommagée 3. Corps étranger bloquant la course du rouleau 	<ol style="list-style-type: none"> 1. Nettoyer les corps étrangers de la soupape d'abaissement. Vérifier le fonctionnement de la soupape d'abaissement 2. Remplacer au besoin 3. Corriger le cas échéant
L'appareil peut être actionné pour un levage sans charge ou lorsque actionné rapidement, ou la pédale s'enfonce mais sans pomper	<ol style="list-style-type: none"> 1. Pompe bloquée par de l'air 2. Corps étranger dans le logement du clapet de non retour de l'entrée 3. Réglage de sûreté mal ajusté 4. Corps étranger dans le logement de la soupape de sûreté 	<ol style="list-style-type: none"> 1. Purger l'air du circuit 2. Enlever et nettoyer la bille d'entrée et le logement* 3. Ajuster plus haut le réglage de sûreté 4. Abaisser la plate-forme - démonter, nettoyer et remonter la soupape de sûreté*

AVERTISSEMENT : NE PAS ESSAYER D'ENTREtenir OU DE RÉPARER L'APPAREIL SANS PLACER CORRECTEMENT LES SUPPORTS D'ENTRETIEN. TOUJOURS ENLEVER LE POIDS AVANT DE TRAVAILLER SUR L'APPAREIL.

Modèles 3KR46J, 3KR47J, 6W803J, 6W804J, 4ZC18J et 4ZD01J

GARANTIE LIMITÉE

GARANTIE DAYTON LIMITÉE À UN AN. Les modèles couverts dans ce manuel – Chariots élévateurs hydrauliques Dayton® – sont garantis à l'utilisateur d'origine par Dayton Electric Mfg. Co. (Dayton), contre tout défaut de fabrication ou de matériaux, lors d'une utilisation normale, et cela pendant un an après la date d'achat. Toute pièce, dont les matériaux ou la main d'oeuvre seront jugés défectueux par Dayton, et qui sera renvoyée, port payé, à un centre de réparation autorisé par Dayton, sera, à titre de solution exclusive, soit réparée, soit remplacée, par Dayton. Pour le procédé de réclamation sous garantie limitée, reportez-vous à la clause de DISPOSITION PROMTE ci-dessous. Cette garantie limitée donne aux acheteurs des droits légaux spécifiques qui varient de juridiction à juridiction.

LIMITES DE RESPONSABILITÉ. La responsabilité de Dayton, dans les limites permises par la loi, pour les dommages indirects ou fortuits est expressément déniée. Dans tous les cas la responsabilité de Dayton est limitée et ne dépassera pas la valeur du prix d'achat payé.

DÉSISTEMENT DE GARANTIE. Dayton a fait de diligents efforts pour fournir avec précision les informations et illustrations des produits décrits dans cette brochure ; cependant, de telles informations et illustrations sont pour la seule raison d'identification, et n'expriment ni n'impliquent que les produits sont COMMERCIALISABLES, ou ADAPTABLES À UN BESOIN PARTICULIER, ni que ces produits sont nécessairement conformes aux illustrations ou descriptions. Sauf pour ce qui suit, aucune garantie ou affirmation de fait, énoncée ou impliquée, autre que ce qui est énoncé dans la « GARANTIE LIMITÉE » ci-dessus n'est faite ou autorisée par Dayton.

CONFORMITÉ DU PRODUIT. De nombreuses juridictions ont des codes et règlements qui gouvernent les ventes, constructions, installations et/ou usage de produits pour certains usages qui peuvent varier par rapport à une zone voisine. Bien que Dayton essaie de s'assurer que ses produits s'accordent avec ces codes, il ne peut pas garantir cet accord, et ne peut pas être responsable de la façon dont le produit est installé ou utilisé. Avant l'achat et l'usage d'un produit, revoir les applications de ce produit, ainsi que tous les codes et règlements nationaux et locaux applicables, et s'assurer que le produit, son installation et son usage sont en accord avec eux.

Certains aspects de désistement ne sont pas applicables aux produits pour consommateur ; ex : (a) certaines juridictions ne permettent pas l'exclusion ou la limitation des dommages indirects ou fortuits et donc la limitation ou exclusion ci-dessus peut ne pas s'appliquer dans le cas présent ; (b) également, certaines juridictions n'autorisent pas de limitations de durée de la garantie implicite, en conséquence, la limitation ci-dessus peut ne pas s'appliquer dans le cas présent ; et (c) par force de loi, pendant la période de cette Garantie Limitée, toutes garanties impliquées de commerciabilité ou d'adaptabilité à un besoin particulier applicables aux produits de consommateurs achetés par des consommateurs, peuvent ne pas être exclues ni autrement désistées.

DISPOSITION PROMPTE. Dayton fera un effort de bonne foi pour corriger ou ajuster rapidement tout produit prouvé défectueux pendant la période de la garantie limitée. Pour tout produit considéré défectueux pendant la période de garantie limitée, contacter tout d'abord le concessionnaire où l'appareil a été acheté. Le concessionnaire doit donner des instructions supplémentaires. S'il est impossible de résoudre le problème de façon satisfaisante, écrire à Dayton à l'adresse ci-dessous, en indiquant le nom et l'adresse du concessionnaire, la date et le numéro de la facture du concessionnaire, et en décrivant la nature du défaut. Le titre et le risque de perte passent à l'acheteur au moment de la livraison par le transporteur. Si le produit a été endommagé pendant le transport, une réclamation doit être faite auprès du transporteur.

Fabriqué pour Dayton Electric Mfg. Co., 5959 W. Howard St., Niles, Illinois 60714 États-Unis