

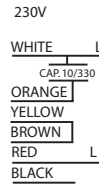
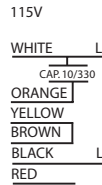
Please read and save this Repair Parts Manual. Read this manual and the General Operating Instructions carefully before attempting to assemble, install, operate or maintain the product described. Protect yourself and others by observing all safety information. The Safety Instructions are contained in the General Operating Instructions. Failure to comply with the safety instructions accompanying this product could result in personal injury and/or property damage! Retain instructions for future reference.

Dayton® Parallel Shaft High Torque AC Gearmotors

Refer to Form 85706 for General Operating and Safety Instructions and applicable Warranty.

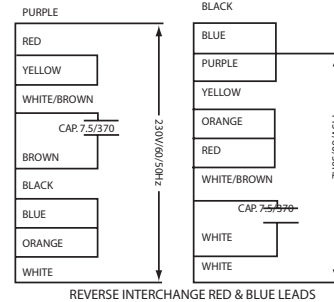
⚠ WARNING Make certain power supply is disconnected before attempting to service or remove any components! If the power disconnect point is out-of-sight, lock it in the OPEN position and tag to prevent unexpected application of power.

NOTE: On 230VAC connections a separate DPDT switch (Model 2X467 or equiv.) must be used according to the National Electrical Code in order to "break" both hot leads when the system is not in use.



TO REVERSE ROTATION INTERCHANGE RED AND BLACK
WHEN MORE THAN ONE CAPACITOR IS USED CONNECT IN PARALLEL

TO REVERSE ROTATION INTERCHANGE
YELLOW AND ORANGE LEADS



Wiring Diagram for 2H606A, 2H608A & 2H610A

Wiring Diagram for 2H612B, 2H614B & 2H616B

Wiring Diagram for 2H618C

Disassembly

NOTE: Refer to the Repair Parts Illustrations.

- Remove the eight (8) Torx® flathead screws from the output side of the unit. Suitable Torx® key wrenches may be ordered from Grainger, Stock No. 2A276.
- Place the unit shaft down and pry off the motor and cover assembly. This will destroy the gasket. Watch so that thrust balls are not dropped and lost. Do not damage seal bead on cover.
 - Drain oil and dispose of properly.
- With housing disassembled, gears can now be removed.
 - For 2H606A, 2H608A, 2H610A, 2H612B, 2H614B and 2H616B skip to step #5.
- The motor can be dismantled by removing four (4) #8-32 screws which pass through the cover and into a plate on the motor face. These are special #8-32 x 5/8" long

- screws with plastic seals under the head to prevent lubricant leakage around the screw head. New, exact duplicate replacements should be used. (see replacement parts list) The adapter plate can be dismantled from the motor by removing four (4) #8-32 flathead screws. These screws can be reused. (see repair parts list)
- Oil seals can be removed by prying out with a screwdriver. Clean the cavity and press new seal squarely in place, lip edge inward towards gear cavity until seal bottoms.

Reassembly

- Care must be taken that the 1/4" diameter thrust balls remain in place during assembly. This can be accomplished with a small dab of grease.
- Clean gear box completely and replace with new lubricant. After all gears are in place, refill the gearcase with Mobilube HD Heavy-Duty gear

oil No. 4F979. About 19 ounces (by weight) will be required. Do not mix lubricants.

- For 2H606A, 2H608A, 2H610A and 2H612B, 2H614B and 2H616B: Install a new gasket and place motor cover assembly on back end of housing. Hold firmly together and replace the eight (8) Torx® head screws in face of gear box.

For 2H618C: Assemble the adapter plate to the motor with the four (4) #8-32 flathead screws. Assemble the cover and motor adapter assembly with new #8-32 screws with plastic seals under the head. Install a new gasket and place motor cover assembly on back end of housing. Hold firmly together and replace the eight (8) Torx® head screws in face of gear box.

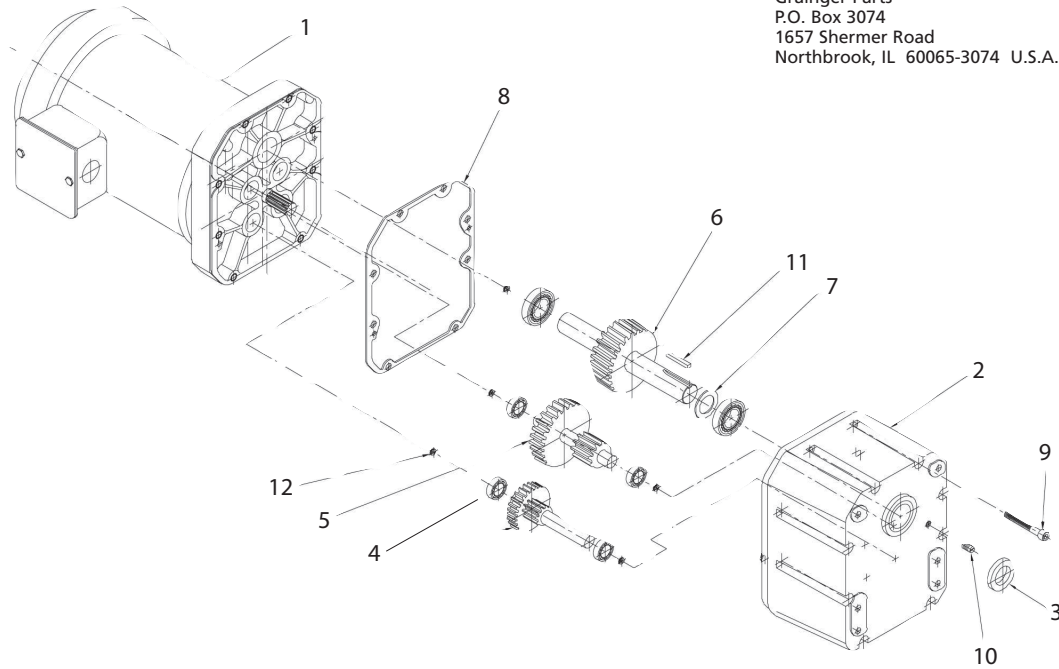
- Start and stop the motor. Gearing should turn freely without binding and coast slightly as motor comes to a stop.

For Repair Parts, call 1-800-323-0620
24 hours a day - 365 days a year

Please provide the following information:
 -Model number
 -Serial number (if any)
 -Part description and number
 as shown in parts list

Address parts correspondence to:
 Grainger Parts
 P.O. Box 3074
 1657 Shermer Road
 Northbrook, IL 60065-3074 U.S.A.

**E
N
G
L
I
S
H**



Repair Parts Illustration for Models 2H606A, 2H608A and 2H610A

Repair Parts List for Models 2H606A, 2H608A and 2H610A

Ref No.	Description	Part No.	Qty.	Ref No.	Description	Part No.	Qty.
1	Motor	150-510-3000B	1	6	Low speed sub-assembly	‡	1
**	Adapter	103-650-4803B	1	7	Thrust washer	906-200-1001	1
**	Oil seal	902-081-4411	1	8	Gasket	127-650-0000	1
2	Housing	101-650-3900B	1	9	Screw - 10-32 x 1½ Torx	870-290-6183	8
3	Oil seal	902-122-0411	1	10	Pipe plug	905-110-2279	1
4	High speed sub-assembly	†	1	11	Key	130-200-9001	1
5	Intermediate sub-assembly	††	1	12	Thrust ball	908-110-2550	5

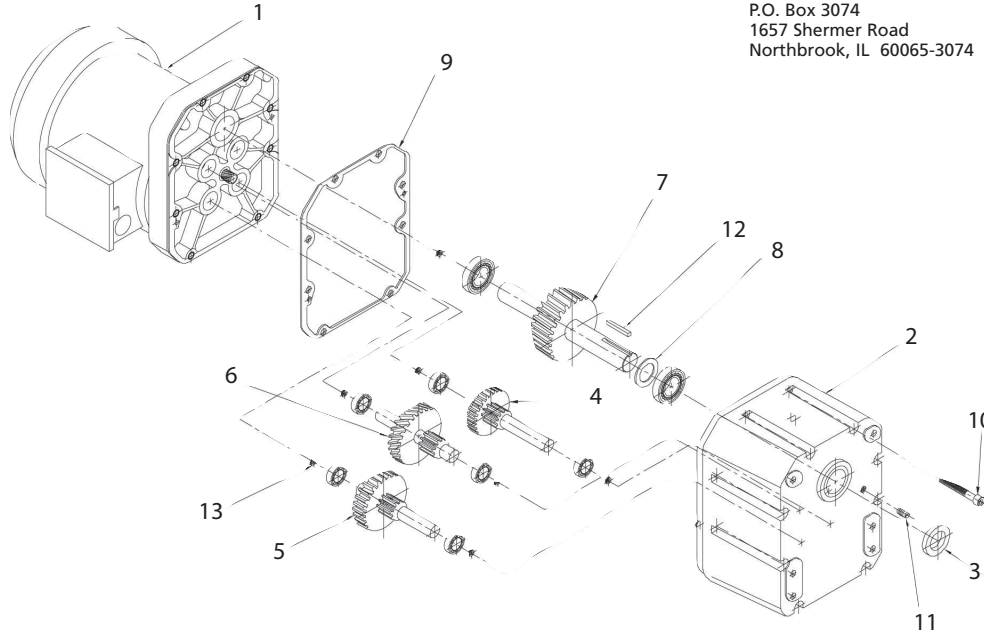
** Provided with the part listed above, but may be ordered separately.
 (†) Use 146-652-1001 for 2H606A; use 146-652-1002 for 2H608A; use 146-652-1007 for 2H610A.
 (††) Use 145-652-2001 for 2H606A; use 145-652-2002 for 2H608A; use 145-652-2003 for 2H610A.
 (‡) Use 144-652-9045 for 2H606A; use 144-650-0045 for 2H608A; use 144-652-0034 for 2H610A.

NOTE: Seals and thrust balls are included with the adapter and housing, but can be ordered separately.
 Needle bearings are assembled in the housing and adapter even though they are shown in the drawing.

For Repair Parts, call 1-800-323-0620
24 hours a day - 365 days a year

Please provide the following information:
 -Model number
 -Serial number (if any)
 -Part description and number
 as shown in parts list

Address parts correspondence to:
 Grainger Parts
 P.O. Box 3074
 1657 Shermer Road
 Northbrook, IL 60065-3074 U.S.A.



**E
N
G
L
I
S
H**

Repair Parts Illustration for Models 2H612B, 2H614B and 2H616B

Repair Parts List for Models 2H612B, 2H614B and 2H616B

Ref No.	Description	Part No.	Qty.	Ref No.	Description	Part No.	Qty.
1	Motor	151-E00-4011	1	7	Low speed sub-assembly	144-650-0045	1
**	Adapter	103-650-4204B	1	8	Thrust washer	906-200-1001	1
**	Oil seal	902-081-4411	1	9	Gasket	127-650-0000	1
2	Housing	101-650-4900B	1	10	Screw - 10-32 x 1 1/8 Torx	870-290-6183	8
3	Oil seal	902-122-0411	1	11	Pipe plug	905-110-2279	1
4	High speed sub-assembly	†	1	12	Key	130-200-9001	1
5	Intermediate sub-assembly	††	1	13	Thrust ball	908-110-2550	7
6	Intermediate sub-assembly	‡	1				

** Provided with the part listed above, but may be ordered separately.
 (†) Use 146-650-1102 for 2H612B; use 146-650-1101 for 2H614B; use 146-650-1007 for 2H616B.
 (††) Use 145-650-2004 for 2H612B; use 145-650-2005 for 2H614B; use 145-650-2007 for 2H616B.
 (‡) Use 145-650-3001 for 2H612B; use 145-650-3002 for 2H614B; use 145-650-3004 for 2H616B.

NOTE: Seals and thrust balls are included with the adapter and housing, but can be ordered separately.
 Needle bearings are assembled in the housing and adapter even though they are shown in the drawing.



For Repair Parts, call 1-800-323-0620
24 hours a day - 365 days a year

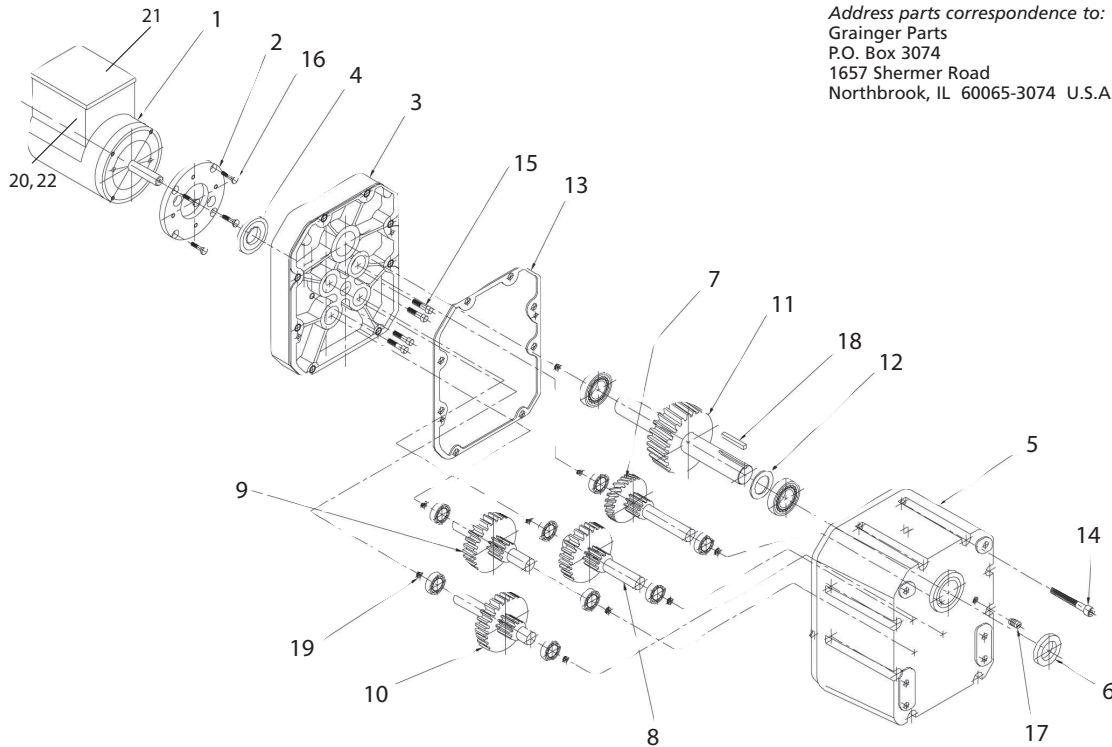
Please provide the following information:

- Model number
- Serial number (if any)
- Part description and number as shown in parts list

Address parts correspondence to:

Grainger Parts
 P.O. Box 3074
 1657 Shermer Road
 Northbrook, IL 60065-3074 U.S.A.

E
N
G
L
I
S
H



Repair Parts Illustration for Model 2H618C

Repair Parts List for Model 2H618C

Ref No.	Description	Part No.	Qty.	Ref No.	Description	Part No.	Qty.
1	Motor	151-D00-5010	1	11	Low speed sub-assembly	144-650-0047	1
2	Adapter plate	103-650-9900	1	12	Thrust washer	906-200-1001	1
3	Adapter	103-650-3205B	1	13	Gasket	127-650-0000	1
4	Oil seal	902-081-4411	1	14	Screw - 10-32 x 1 1/8 Torx	870-290-6183	8
5	Housing	101-650-5900B	1	15	Screw - 8-32 x 5/8 pan head	877-188-1104	4
6	Oil seal	902-122-0411	1	16	Screw - 8-32 x 7/16 flat head Allen	844-288-1073	4
7	High speed sub-assembly	146-650-1427	1	17	Pipe plug	905-110-2279	1
8	Intermediate sub-assembly	145-650-1427	1	18	Key	130-200-9001	1
9	Intermediate sub-assembly	145-650-3007	1	19	Ball	908-110-2550	9
10	Intermediate sub-assembly	145-650-4003	1	20	J-Box	198-100-0702B	1
				21	J-Box Cover	198-100-0701B	1
				22	Screw 8-32 x 3/8	826-290-7083	4

NOTE: Seals and thrust balls are included with the adapter and housing, but can be ordered separately.
 Needle bearings are assembled in the housing and adapter even though they are shown in the drawing.

Manufactured for Dayton Electric Mfg. Co.
 Niles, Illinois 60714 U.S.A.

Dayton[®]

Sírvase leer y guardar esta lista de repuestos. Lea con cuidado este manual e Instrucciones Generales antes de tratar de armar, instalar, manejar o darle servicio al producto descrito en este manual. Protéjase Ud. y a los demás observando todas las reglas de seguridad. Las reglas de seguridad están enumeradas en las Instrucciones Generales de Funcionamiento. El no seguir las instrucciones podría resultar en heridas y/o daños a su propiedad. Guarde este manual como referencia.

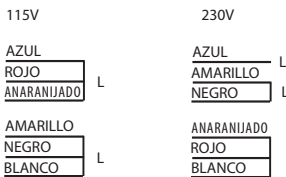
Grupos Motorreductores de CA, de Gran par y con Ejes en Paralelo Dayton®

Consulte el Formulario 85708 en el cual se proporcionan las Instrucciones Generales de Operación y Seguridad y la Garantía correspondiente.

⚠ ¡ADVERTENCIA!

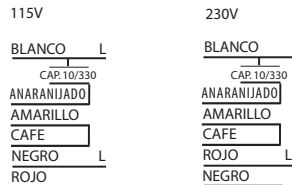
Asegúrese de que el suministro eléctrico está desconectado antes de dar servicio o reparar cualquiera de los componentes. Si el lugar de desconexión del suministro eléctrico no está al alcance de la vista, bloquéelo en la posición de abierto y márkelo con una etiqueta para impedir la aplicación inesperada de electricidad.

NOTA: En las conexiones de 230 Vca es necesario usar un interruptor independiente de dos polos y dos vías (modelo 2X467 o equivalente), de conformidad con las normas para instalaciones eléctricas de los Estados Unidos (National Electrical Code), para abrir los dos alambres "vivos" cuando no se está usando el sistema.



PARA INVERTIR LA DIRECCIÓN INTERCAMBIE LOS ALAMBRES ROJO Y NEGRO. CUANDO SE USA MÁS DE UN CONDENSADOR, CONECTE EN PARALELO.

Diagrama de Cableado para 2H606A, 2H608A y 2H610A



PARA INVERTIR LA DIRECCIÓN INTERCAMBIE LOS ALAMBRES AMARILLO Y ANARANJADO

Diagrama de Cableado para 2H612B, 2H614B y 2H616B

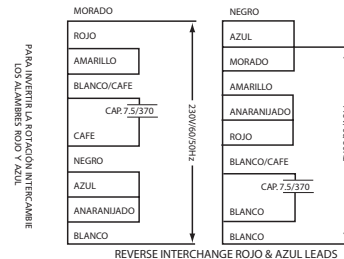


Diagrama de Cableado para 2H618C

Desmontaje

NOTA: Refierase a las ilustraciones de reparación.

1. Retire los ocho (8) tornillos de cabeza plana Torx® del lado de salida de la unidad. Las llaves de tuercas apropiadas para Torx® pueden adquirirse por medio de Grainger, No. de existencia 2A276.
2. Coloque el eje de la unidad boca abajo y retire el conjunto del motor y la cubierta haciendo palanca. El empaque se destruirá. Tenga cuidado para que no se caigan y se pierdan las bolas de empuje. No dañe el reborde obturador de la cubierta.
3. Cuando el bastidor esté desarmado, puede retirar los engranajes.
 - Para 2H606A, 2H608A, 2H610A, 2H612B, 2H614B y 2H616B, vaya al paso No. 5.
4. Para desmontar el motor, retire los cuatro (4) tornillos del No. 8-32 que pasan por la cubierta hasta la cara del motor. Estos son tornillos especiales #8-32 x 5/8 de pulgadas de longitud y con obturadores de plástico debajo de la cabeza para

impedir fugas por la cabeza del tornillo. Es necesario utilizar tornillos de repuesto nuevos idénticos. (Ver la lista de piezas de repuesto.) La placa del adaptador puede desmontarse del motor quitando los cuatro (4) tornillos de cabeza plana No. 8-32. Estos tornillos pueden volver a usarse (ver la lista de piezas de repuesto).

5. Los obturadores de aceite se pueden retirar apalancando con un destornillador. Limpie la cavidad e instale el obturador nuevo en su lugar; empuje el reborde hacia la cavidad de engranajes, hasta que el obturador llegue al fondo.

Montaje

1. Cerciórese de que las bolas de empuje de 1/4 de pulgada de diámetro permanezcan en su lugar durante el montaje. Esto puede lograrse fácilmente utilizando un poco de grasa.
2. Limpie por completo la caja de engranajes e instálela con lubricante nuevo. Cuando todos los engranajes estén en su lugar, llene la caja de engranajes con aceite viscoso para engranajes marca Mobilube HD No. de pieza 4F979. Necesitará

aproximadamente 19 onzas (538.6 g). **No mezcle diferentes marcas de lubricantes.**

3. Para 2H606A, 2H608A, 2H610A y 2H612B, 2H614B y 2H616B: Instale un empaque nuevo y coloque el conjunto de la cubierta y el motor en la parte posterior del bastidor. Sujételos firmemente y coloque los ocho (8) tornillos Torx® de cabeza plana en la cara de la caja de engranajes.

Para 2H618C: Monte la placa del adaptador en el motor con los cuatro (4) tornillos de cabeza plana No. 8-32. Monte el conjunto de la cubierta y el adaptador del motor con los nuevos tornillos No. 8-32 con obturadores de plástico bajo la cabeza. Instale un empaque nuevo y ponga el conjunto de la cubierta y el motor en el extremo posterior del bastidor. Sujételos firmemente y coloque los ocho (8) tornillos de cabeza Torx® en la cara de la caja de engranajes.
4. Arranque y pare el motor. Los engranajes deben girar libremente sin pegarse y deben continuar un movimiento lento por inercia mientras el motor se detiene.

**Para Ordenar Repuestos en México Llame al Teléfono 001-800-527-2331
en EE.UU. Llame al Teléfono 1-800-323-0620**

Las 24 horas - 365 días del año

Sírvase suministrar la siguiente información:

- Número del Modelo
- Número de Serie (de haberlo)
- Descripción y números del repuesto según la lista

Puede escribirnos a:

Grainger Parts
P.O. Box 3074
1657 Shermer Road
Northbrook, IL 60065-3074 U.S.A.

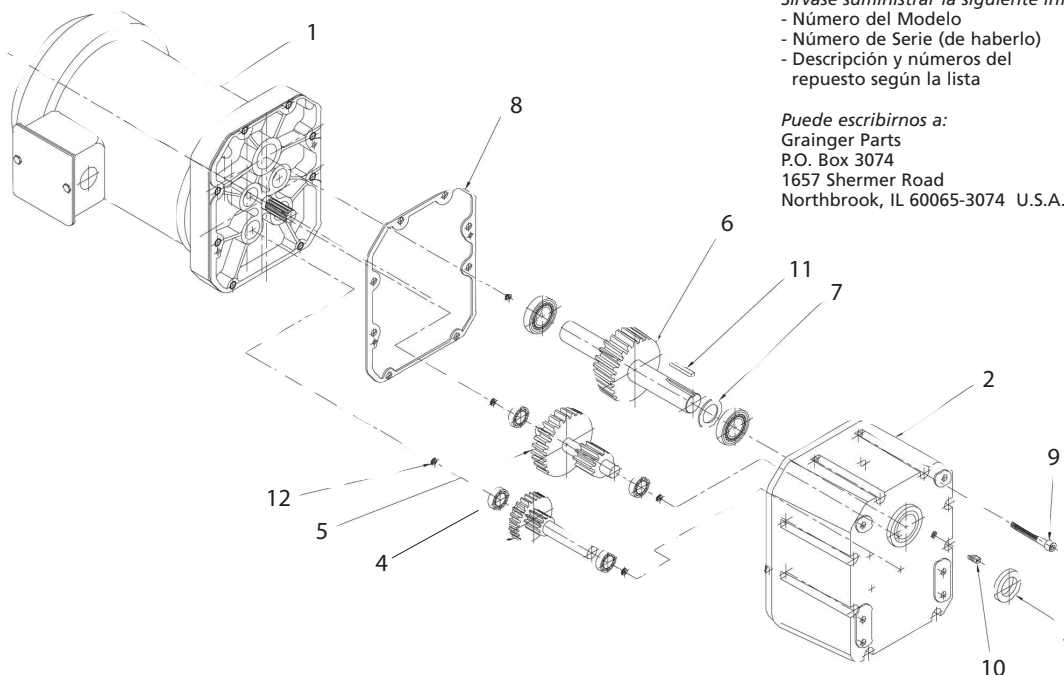


Figura 1 - La reparación despiece de la ilustración para Modelos 2H606A, 2H608A y 2H610A

La reparación despiece de la lista para Modelos 2H606A, 2H608A y 2H610A

No. de Ref.	Descripción	Número de Pieza	Cantidad	No. de Ref.	Descripción	Número de Pieza	Cantidad
1	Motor	150-506-7003B	1	6	Subconjunto de baja velocidad	‡	1
**	Adaptador	103-650-4803B	1	7	Arandela de empuje	906-200-1001	1
**	Sello de aceite	902-081-4411	1	8	Empaque	127-650-0000	1
2	Caja	101-650-3900B	1	9	Tornillo Torx 10-32 x 1½	870-290-6183	8
3	Sello de aceite	902-122-0411	1	10	Tapón macho	905-110-2279	1
4	Subconjunto de alta velocidad	†	1	11	Llave	130-200-9001	1
5	Subconjunto intermedio	††	1	12	Bola de empuje	908-110-2550	5

** Suministrado con la pieza indicada más arriba, pero puede pedirse por separado.

(†) Usar el 146-652-1001 para 2H606A; usar el 146-652-1002 para el modelo 2H608A; usar el 146-652-1007 para 2H610A.

(††) Usar el 145-652-2001 para 2H606A; usar el 145-652-2002 para el modelo 2H608A; usar el 145-652-2003 para 2H610A.

(‡) Usar el 144-652-9045 para 2H606A; usar el 144-650-0045 para el modelo 2H608A; usar el 144-652-0034 para 2H610A.

NOTA: Los obturadores y las bolas de empuje se incluyen con el adaptador y el caja, pero también pueden pedirse por separado.

Los cojinetes de agujas están ensamblados en el bastidor y adaptador aun cuando se muestran en el diagrama.

**E
S
P
A
Ñ
O
L**

**Para Ordenar Repuestos en México Llame al Teléfono 001-800-527-2331
en EE.UU. Llame al Teléfono 1-800-323-0620**

Las 24 horas - 365 días del año

Sírvase suministrar la siguiente información:
- Número del Modelo
- Número de Merie (de haberlo)
- Descripción y números del repuesto según la lista

Puede escribirnos a:
Grainger Parts
P.O. Box 3074
1657 Shermer Road
Northbrook, IL 60065-3074 U.S.A.

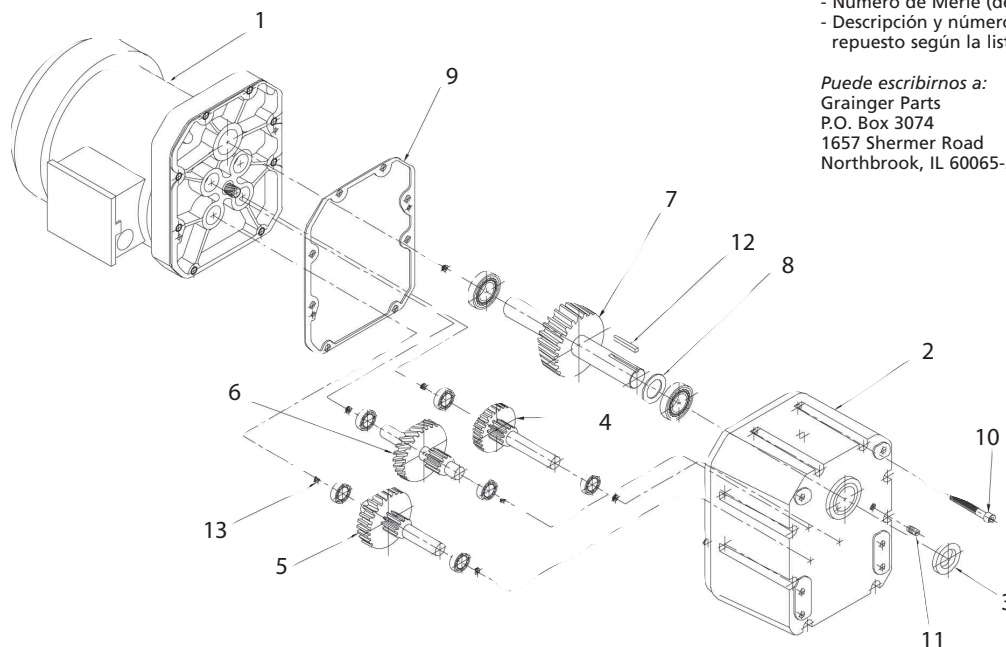


Figura 2 - La reparación despiece de la ilustración para Modelos 2H612B, 2H614B y 2H616B

La reparación despiece de la lista para Modelos 2H612B, 2H614B y 2H616B

No. de Ref.	Descripción	Número de Pieza	Cantidad	No. de Ref.	Descripción	Número de Pieza	Cantidad
1	Motor	151-E00-4011	1	7	Subconjunto de baja velocidad	144-650-0045	1
**	Adaptador	103-650-4204B	1	8	Arandela de empuje	906-200-1001	1
**	Sello de aceite	902-081-4411	1	9	Empaque	127-650-0000	1
2	Caja	101-650-4900B	1	10	Tornillo Torx, 10-32 x 1½	870-290-6183	8
3	Sello de aceite	902-122-0411	1	11	Tapón macho	905-110-2279	1
4	Subconjunto de alta velocidad	†	1	12	Llave	130-200-9001	1
5	Subconjunto intermedio	††	1	13	Bola de empuje	908-110-2550	7
6	Subconjunto intermedio	*	1				

- ** Suministrado con la pieza indicada más arriba, pero puede pedirse por separado.
- (†) Usar el 146-650-1002 para 2H612B; usar el 146-650-1101 para 2H614B; usar el 146-650-1007 para 2H616B.
- (††) Usar el 145-650-2004 para 2H612B; usar el 145-650-2005 para 2H614B; usar el 145-650-2007 para 2H616B.
- (*) Usar el 145-650-3001 para 2H612B; usar el 145-650-3002 para 2H614B; usar el 145-650-3004 para 2H616B.

NOTA: Los obturadores y las bolas de empuje se incluyen con el adaptador y el caja, pero también pueden pedirse por separado.
Los cojinetes de agujas están ensamblados en el bastidor y adaptador aun cuando se muestran en el diagrama.

**E
S
P
A
Ñ
O
L**



**Para Ordenar Repuestos en México Llame al Teléfono 001-800-527-2331
en EE.UU. Llame al Teléfono 1-800-323-0620**

Las 24 horas - 365 días del año

Sírvase suministrar la siguiente información:

- Número del Modelo
- Número de Serie (de haberlo)
- Descripción y números del repuesto según la lista

Puede escribirnos a:

Grainger Parts
P.O. Box 3074
1657 Shermer Road
Northbrook, IL 60065-3074 U.S.A.

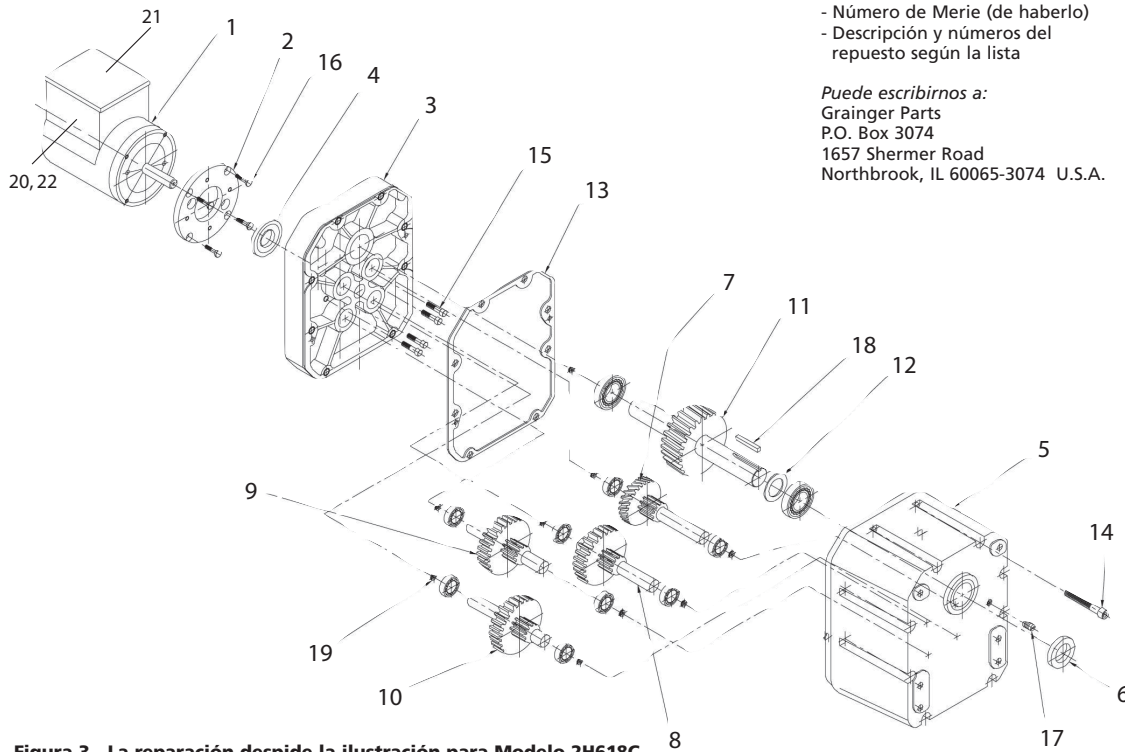


Figura 3 - La reparación despiece la ilustración para Modelo 2H618C

La reparación despiece la lista para Modelo 2H618C

No. de Ref.	Descripción	Número de Pieza	Cantidad	No. de Ref.	Descripción	Número de Pieza	Cantidad
1	Motor	151-D00-5010	1	11	Subconjunto de baja velocidad	144-650-0047	1
2	Placa del adaptador	103-650-9900	1	12	Arandela de empuje	906-200-1001	1
3	Adaptador	103-650-3205B	1	13	Empaque	127-650-0000	1
4	Sello de aceite	902-081-4411	1	14	Tornillo Torx 10-32 x 1-1/8	870-290-6183	8
5	Caja	101-650-5900B	1	15	Tornillo de cabeza troncocónica, 8-32 x 5/8	877-188-1104	4
6	Sello de aceite	902-122-0411	1	16	Tornillo Allen de cabeza plana, 8-32 x 7/16	844-288-1073	4
7	Subconjunto de alta velocidad	146-650-1427	1	17	Tapón macho	905-110-2279	1
8	Subconjunto intermedio	145-650-1427	1	18	Llave	130-200-9001	1
9	Subconjunto intermedio	145-650-3007	1	19	Bola de empuje	908-110-2550	9
10	Subconjunto intermedio	145-650-4003	1	20	J-Box	198-100-0702B	1
				21	J-Box Cover	198-100-0701B	1
				22	Tornillo, 8-32 x 3/8	826-290-7083	4

NOTA: Los obturadores y las bolas de empuje se incluyen con el adaptador y el caja, pero también pueden pedirse por separado. Los cojinetes de agujas están ensamblados en el bastidor y adaptador aun cuando se muestran en el diagrama.

Fabricadas para Dayton Electric Mfg. Co.
Niles, Illinois 60714 EE.UU.



S'il vous plaît lire et conserver ce manuel de pièces de rechange. Lire attentivement ce manuel et les Instructions d'utilisation générales avant d'essayer de monter, installer ou de procéder à l'entretien du produit décrit. Se protéger ainsi que les autres en observant toutes les instructions de sécurité. Rechercher les instructions de sécurité dans les instructions d'utilisation générales. Manque de suivre les instructions de sécurité accompagnant ce produit peut résulter en blessure personnelle et/ou dégâts matériel. Conserver ces instructions comme référence.

Groupe moto-réducteur Dayton® à couple élevé et à arbres parallèles

Consulter, dans le formulaire 8S708, les instructions générales d'utilisation et de sécurité, ainsi que la garantie applicable.

AVERTISSEMENT Avant de réparer ou de déposer un composant quelconque, il faut vérifier que l'alimentation électrique est débranchée. Si le coupe-circuit est hors de vue, le verrouiller en position hors service et y attacher une pancarte pour empêcher toute remise sous tension accidentelle.

REMARQUE - Pour les branchements en 230 V, il faut installer un commutateur bipolaire bidirectionnel (DPDT) (modèle 2X467 ou équivalent) selon le National Electrical Code pour pouvoir ouvrir les deux circuits quand le système n'est pas en service.

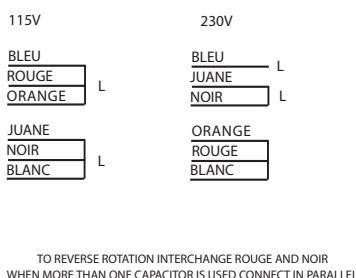


Schéma électrique pour 2H606A, 2H608A et 2H610A

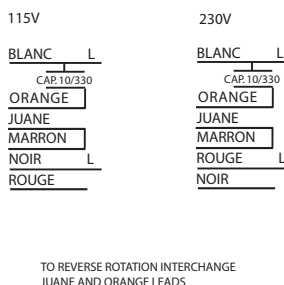


Schéma électrique pour 2H612B, 2H614B et 2H616B

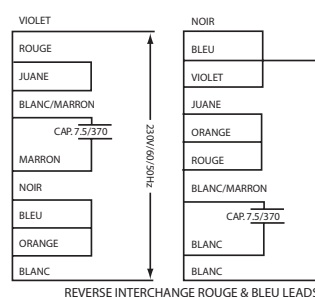


Schéma électrique pour 2H618C

Démontage

REMARQUE: Se référer aux illustrations de parties de réparation.

- Enlever les huit (8) vis à tête plate Torx® du côté sortie de l'appareil. Il est possible de commander des clés Torx® chez Grainger, n° de stock 2A276.
- Mettre l'appareil, arbre vers le bas et séparer le moteur et couvercle ensemble. Ceci détruit le joint. Faire attention de ne pas laisser tomber et perdre les billes de butée. Il ne faut pas endommager le bourrelet d'étanchéité sur le couvercle.
- Avec le carter ouvert, il est possible de déposer les pignons.
 - Pour 2H606A, 2H608A, 2H610A, 2H612B, 2H614B et 2H616B passez au paragraphe n° 5.
- Pour déposer le moteur, enlever les quatre (4) vis n° 8-32 qui passent à travers le couvercle et dans la plaque du moteur. Ces vis sont des vis spéciales n° 8-32 x 5/8" avec un joint en plastique sous la tête pour éviter les fuites sous la tête de vis. Il faut

utiliser des vis de remplacement identiques. (Voir la liste des pièces détachées.) La plaque de l'adaptateur peut-être retirée du moteur en enlevant les quatre (4) vis à tête plate n° 8-32. Ces vis pourront être réutilisées. (Voir la liste des pièces détachées.)

- Utiliser un tournevis pour enlever les joints d'huile. Nettoyer le logement et enfoncer à fond un joint neuf fermement en place, la lèvre à l'intérieur vers le logement des pignons.

Remontage

- Utiliser un peu de graisse pour maintenir en place les billes de 1/4" pendant le remontage.
- Nettoyer soigneusement le réducteur et lubrifier avec de l'huile fraîche. Après avoir installé les pignons, remplir le carter d'huile épaisse Mobilube HD n° de pièce 4F979. Il faut environ 19 onces (538.7 g). Ne pas mélanger les lubrifiants.

- Pour 2H606A, 2H608A, 2H610A et 2H612B, 2H614B et 2H616B: Installer un joint neuf et mettre l'ensemble moteur et couvercle sur l'extrémité du carter. Maintenir fermement en place et remettre les huit (8) vis à tête plate Torx® sur l'extrémité du carter.

Pour 2H618C: Fixez la plaque de l'adaptateur sur le moteur à l'aide des quatre (4) vis à tête plate n° 8-32. Vissez l'adaptateur sur l'assemblage du moteur à l'aide de vis neuves n° 8-32 en plaçant des rondelles en plastique sous la tête des vis. Installez un nouveau joint et montez l'assemblage du moteur sur l'arrière du carter. Maintenez fermement en place et replacez les huit (8) vis à tête Torx® sur la face avant de la boîte de vitesse.

- Mettre le moteur en marche et l'arrêter. Les pignons doivent tourner librement sans grippage et continuer légèrement sur la lancée quand le moteur s'arrête.

F
R
A
N
Ç
A
I
S

Pour Pièces de Rechange, composer le 1-800-323-0620
24 heures par jour - 365 jours par an

S'il vous plaît fournir l'information suivant:
 - Numéro de Modèle
 - Numéro de Série (s'il y en a un)
 - Description de la pièce et son numéro sur la liste

Correspondance:
 Grainger Parts
 P.O. Box 3074
 1657 Shermer Road
 Northbrook, IL 60065-3074 U.S.A.

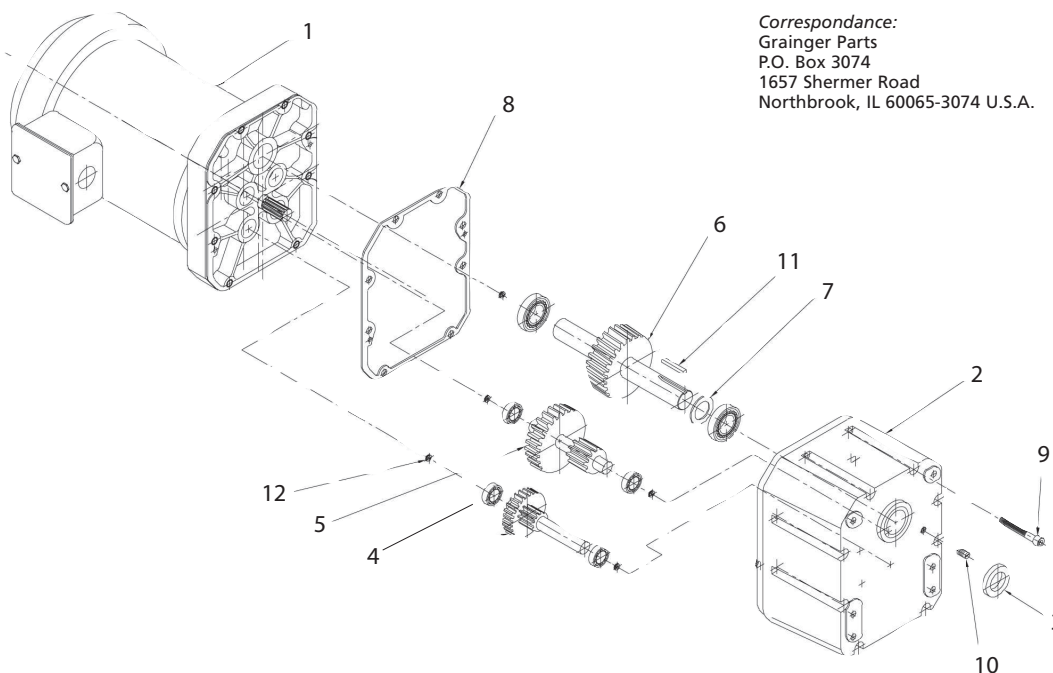


Figure 1 - Réparer de l'illustration de parties modèles 2H606A, 2H608A et 2H610A

Réparer de la liste de parties pour les modèles 2H606A, 2H608A et 2H610A

N° de Réf.	Description	Numéro de la Pièce	Qté	N° de Réf.	Description	Numéro de la Pièce	Qté
1	Moteur	150-506-7003B	1	6	Pignon bas régime	‡	1
**	Adaptateur	103-650-4803B	1	7	Rondelle de facette	906-200-1001	1
**	Joint d'huile de sortie	902-081-4411	1	8	Joint	127-650-0000	1
2	Carter	101-650-3900B	1	9	Vis de 10-32 x 1 1/8 Torx	870-290-6183	8
3	Joint d'huile de sortie	902-122-0411	1	10	Bouchon fileté	905-110-2279	1
4	Pignon haut régime	†	1	11	Clé	130-200-9001	1
5	Pignon intermédiaire	††	1	12	Bille de butée	908-110-2550	5

**F
R
A
N
Ç
A
I
S**

** Pièces fournies avec la pièce ci-dessus, mais pouvant également être commandées séparément.
 (†) Utilisez 146-652-1001 pour 2H606A; utilisez 146-652-1002 pour 2H608A; utilisez 146-652-1007 pour 2H610A.
 (††) Utilisez 145-652-2001 pour 2H606A; utilisez 145-652-2002 pour 2H608A; utilisez 145-652-2003 pour 2H610A.
 (‡) Utilisez 144-652-9045 pour 2H606A; utilisez 144-650-0045 pour 2H608A; utilisez 144-652-0034 pour 2H610A.

REMARQUE: Des joints et des billes de butée sont inclus avec le moteur et avec le carter, mais peuvent aussi être commandés séparément.
 Les paliers bien que représentés sur le schéma sont montés à l'intérieur du carter et de l'adaptateur.

**Pour pièces de rechange, composer le 1-800-323-0620
24 heures par jour - 365 jours par an**

S'il vous plaît fournir l'information suivant:

- Numéro de Modèle
- Numéro de Série (s'il y en a un)
- Description de la pièce et son numéro sur la liste

Correspondance:

Grainger Parts
P.O. Box 3074
1657 Shermer Road
Northbrook, IL 60065-3074 U.S.A.

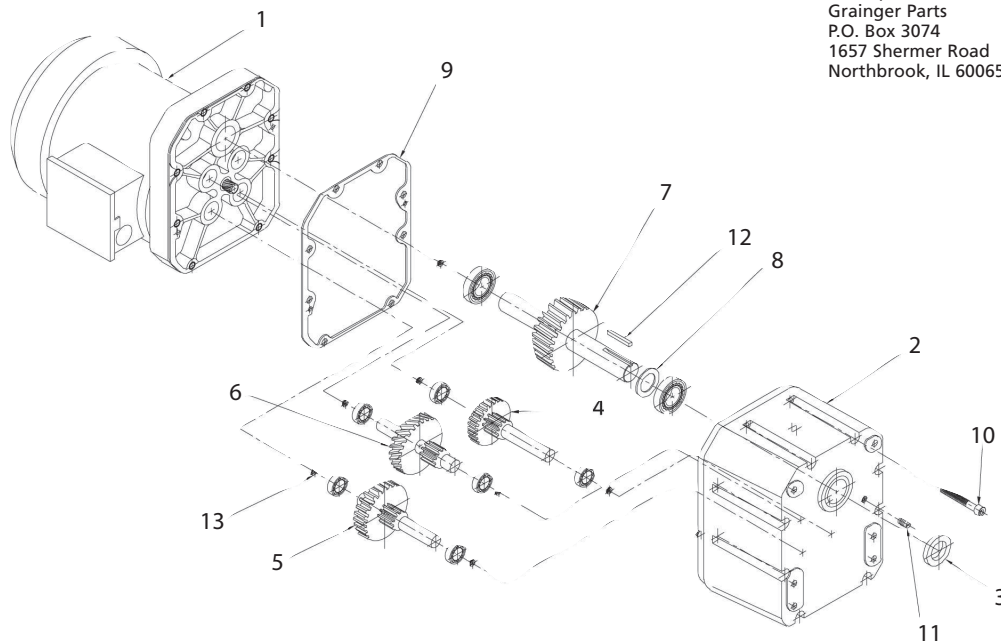


Figure 2 - Réparer de l'illustration de parties pour les Modèles 2H612B, 2H614B et 2H616B

Réparer de la liste de parties pour les Modèles 2H612B, 2H614B et 2H616B

N° de Réf.	Description	Numéro de la Pièce	Qté	N° de Réf.	Description	Numéro de la Pièce	Qté
1	Moteur	151-E00-4011	1	7	Pignon bas régime	144-650-0045	1
**	Adaptateur	103-650-4204B	1	8	Rondelle de facette	906-200-1001	1
**	Joint d'huile de sortie	902-081-4411	1	9	Joint	127-650-0000	1
2	Carter	101-650-4900B	1	10	Vis à tête Torx 10-32 x 1½	870-290-6183	8
3	Joint d'huile de sortie	902-122-0411	1	11	Bouchon fileté	905-110-2279	1
4	Pignon haut régime	†	1	12	Clé	130-200-9001	1
5	Pignon intermédiaire	††	1	13	Bille de butée	908-110-2550	7
6	Pignon intermédiaire	*	1				

** Pièces fournies avec la pièce ci-dessus, mais pouvant également être commandées séparément.

(†) Utilisez 146-650-1102 pour 2H612B; utilisez 146-650-1101 pour 2H614B; utilisez 146-650-1007 pour 2H616B.

(††) Utilisez 145-650-2004 pour 2H612B; utilisez 145-650-2005 pour 2H614B; utilisez 145-650-2007 pour 2H616B.

(*) Utilisez 145-650-3001 pour 2H612B; utilisez 145-650-3002 pour 2H614B; utilisez 145-650-3004 pour 2H616B.

REMARQUE: Des joints et des billes de butée sont inclus avec l'adaptateur et avec le carter, mais peuvent aussi être commandés séparément.
Les paliers bien que représentés sur le schéma sont montés à l'intérieur du carter et de l'adaptateur.

F R A N Ç A I S

**Pour pièces de rechange, composer le 1-800-323-0620
24 heures par jour - 365 jours par an**

S'il vous plaît fournir l'information suivant:

- Numéro de Modèle
- Numéro de Série (s'il y en a un)
- Description de la pièce et son numéro sur la liste

Correspondance:

Grainger Parts
P.O. Box 3074
1657 Shermer Road
Northbrook, IL 60065-3074 U.S.A.

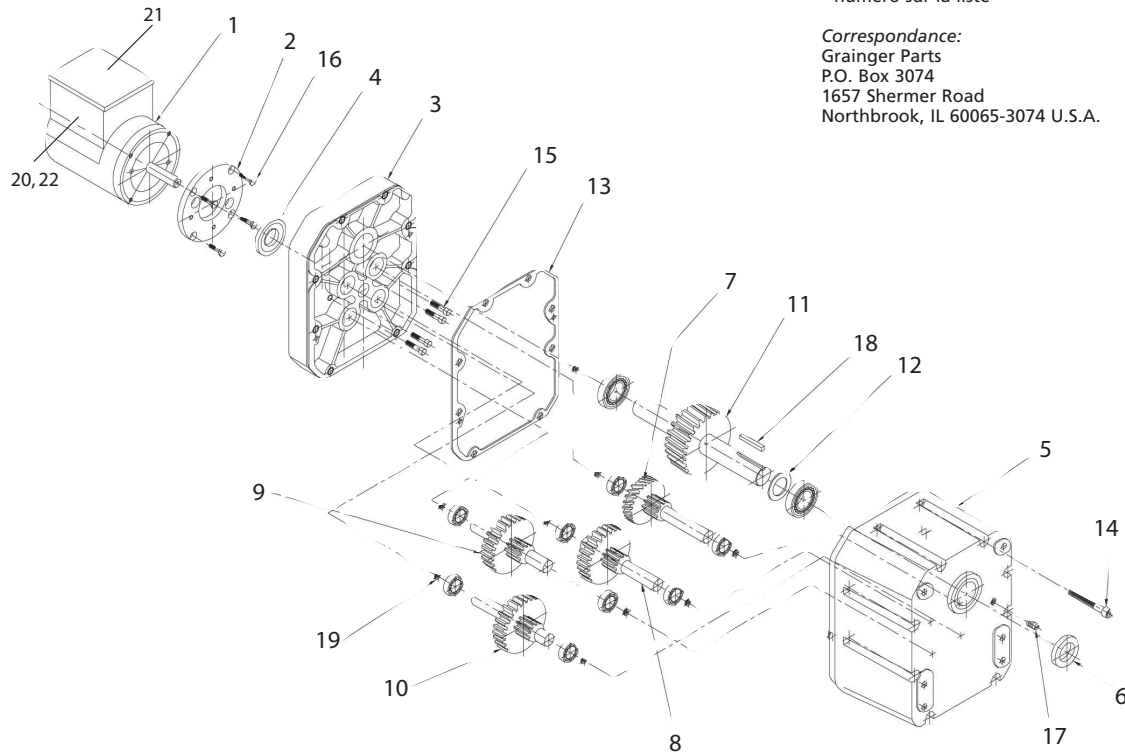


Figure 3 - Réparer de l'illustration de parties pour le Modèle 2H618C

Réparer de la liste de parties pour le Modèle 2H618C

N° de Réf.	Description	Numéro de la Pièce	Qté	N° de Réf.	Description	Numéro de la Pièce	Qté
1	Moteur	151-D00-5010	1	11	Pignon bas régime	144-650-0047	1
2	Plaque de l'adaptateur	103-650-9900	1	12	Rondelle de facette	906-200-1001	1
3	Adaptateur	103-650-3205B	1	13	Joint	127-650-0000	1
4	Joint d'huile de sortie	902-081-4411	1	14	Vis à tête Torx 10-32 x 1-1/8	870-290-6183	8
5	Carter	101-650-5900B	1	15	Vis à tête tronconique 8-32 x 5/8	877-188-1104	4
6	Joint d'huile de sortie	902-122-0411	1	16	Vis à tête plate Allen 8-32 x 7/16	844-288-1073	4
7	Pignon haut régime	146-650-1427	1	17	Bouchon fileté	905-110-2279	1
8	Pignon intermédiaire	145-650-1427	1	18	Clé	130-200-9001	1
9	Pignon intermédiaire	145-650-3007	1	19	Bille de butée	908-110-2550	9
10	Pignon intermédiaire	145-650-4003	1	20	J-Box	198-100-0702B	1
				21	J-Box Cover	198-100-0701B	1
				22	Vis à tête, 8-32 x 3/8	826-290-7083	4

**F
R
A
N
Ç
A
I
S**

REMARQUE: Des joints et des billes de butée sont inclus avec l'adaptateur et avec le carter, mais peuvent aussi être commandés séparément.
Les paliers bien que représentés sur le schéma sont montés à l'intérieur du carter et de l'adaptateur.

Fabriquée pour Dayton Electric Mfg. Co.
Niles, Illinois 60714 États-Unis

