

Please read and save this Repair Parts Manual. Read this manual and the General Operating Instructions carefully before attempting to assemble, install, operate or maintain the product described. Protect yourself and others by observing all safety information. The Safety Instructions are contained in the General Operating Instructions. Failure to comply with the safety instructions accompanying this product could result in personal injury and/or property damage! Retain instructions for future reference.

Dayton® Parallel Shaft High Torque DC Gearmotors

Refer to Form 85708 for General Operating and Safety Instructions and applicable Warranty.

⚠ WARNING

Make certain power supply is disconnected before attempting to service or remove any components! If the power disconnect point is out-of-sight, lock it in the OPEN position and tag to prevent unexpected application of power.



NOTE: To reverse direction, reverse motor lead connections.

Wiring Diagram

BRUSH MAINTENANCE:

A brush wear indicator mark has been incorporated on all brushes to indicate the maximum allowable brush wear.

Disassembly

NOTE: Refer to the Repair Parts Illustrations.

- Remove the eight (8) Torx® flathead screws from the output side of the unit. Suitable Torx® key wrenches may be ordered from Grainger, Stock No. 4YP46.
- Place the unit shaft down and pry off the motor and cover assembly. This will destroy the gasket. Watch so that thrust balls are not dropped and lost. Do not damage seal bead on cover.
 - Drain oil and dispose of properly.
- With housing disassembled, gears can now be removed.
 - For 2H581, 2H583 and 2H585 skip to step #5.
- Motor can be dismounted by removing four (4) #8-32 screws which pass through the cover and into a plate on the motor face. These are special #8-32 x 5/8" long screws with plastic

seals under the head to prevent lubricant leakage around the screw head. New, exact duplicate replacements should be used (See Repair Parts List). The adapter plate can be dismounted from the motor by removing four (4) #8-32 flathead screws. These screws can be reused (See Repair Parts List).

- Oil seals can be removed by prying out with a screwdriver. Clean the cavity and press new seal squarely in place, lip edge inward towards gear cavity until seal bottoms.

Reassembly

- Care must be taken that the 1/4" diameter thrust balls remain in place during assembly. This can be accomplished with a small dab of grease.
- Clean gear box and replace with new lubricant. Do not mix lubricants.

After all gears are in place, refill the

gearcase with Mobilube HD Heavy-Duty gear oil, Stock No. 4F979. About 19 ounces (by weight) will be required.

- For 2H581, 2H583 and 2H585: Install a new gasket and place the motor cover assembly on back end of housing. Hold firmly together and replace the eight (8) Torx® head screws in face of gear box.

For 2H588, 2H590, 2H592 and 2H594: Assemble the adapter plate to the motor with the four (4) #8-32 flathead screws. Assemble the cover and motor adapter assembly with new #8-32 screws with plastic seals under the head. Install a new gasket and place the motor cover assembly on back end of housing. Hold firmly together and replace the eight (8) Torx® head screws in face of gear box.

- Start and stop motor. Gearing should turn freely without binding and coast slightly as motor comes to a stop.

E
N
G
L
I
S
H

E
S
P
A
Ñ
O
L

F
R
A
N
C
A
I
S

For Repair Parts, call 1-800-323-0620
24 hours a day - 365 days a year

Please provide the following information:

- Model number
- Serial number (if any)
- Part description and number as shown in parts list

Address parts correspondence to:
 Grainger Parts
 P.O. Box 3074
 1657 Shermer Road
 Northbrook, IL 60065-3074 U.S.A.

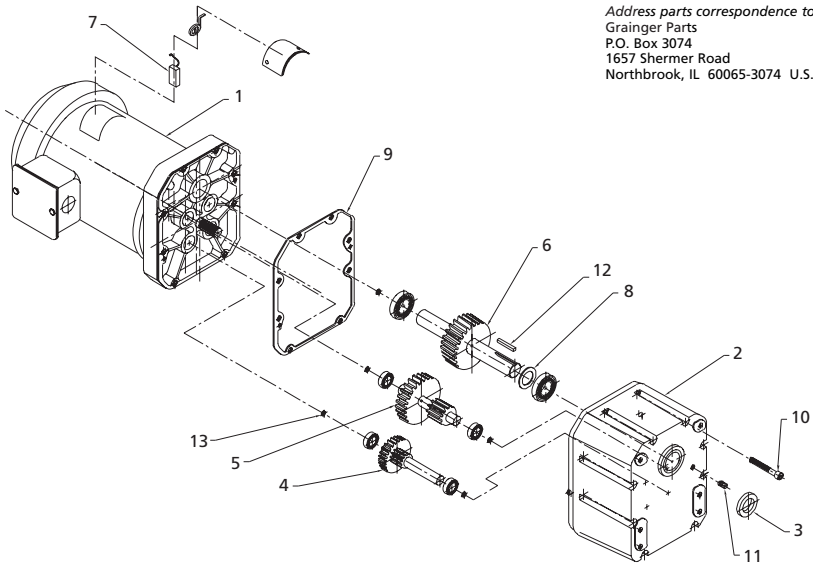


Figure 1 - Repair Parts Illustration for Models 2H581, 2H583 and 2H585

Repair Parts List for Models 2H581, 2H583 and 2H585

Ref No.	Description	Part No.	Qty.	Ref No.	Description	Part No.	Qty.
1	Motor	150-506-3003B	1	7	Brushes	158-506-0005	2
**	Adapter	103-652-4803B	1	8	Thrust washer	906-200-1001	1
**	Oil seal	902-081-4411	1	9	Gasket	127-650-0000	1
2	Housing	101-650-3900	1	10	#10-32 x 1-1/8" Torx Screw	870-290-6183	8
3	Oil seal	902-122-0411	1	11	Pipe plug	905-110-2279	1
4	High speed sub-assembly	†	1	12	Key	130-200-9001	1
5	Intermediate sub-assembly	††	1	13	Thrust ball	908-110-2550	5
6	Low speed sub-assembly	‡	1				

** Provided with the part listed above, but may be ordered separately.

(†) Use 146-652-1001 for 2H581; use 146-652-1002 for 2H583; use 146-652-1007 for 2H585.

(††) Use 145-652-2001 for 2H581; use 145-652-2002 for 2H583; use 145-652-2003 for 2H585.

(‡) Use 144-652-9045 for 2H581; use 144-650-0045 for 2H583; use 144-652-0034 for 2H585.

NOTE: Seals (902-081-4411 and 902-122-0411) and thrust balls (908-110-2550) are included with the motor (#1) and housing (#2), but can also be ordered separately.

For Repair Parts, call 1-800-323-0620

24 hours a day - 365 days a year

Please provide the following information:

- Model number
- Serial number (if any)
- Part description and number as shown in parts list

Address parts correspondence to:
Grainger Parts
P.O. Box 3074
1657 Shermer Road
Northbrook, IL 60065-3074 U.S.A.

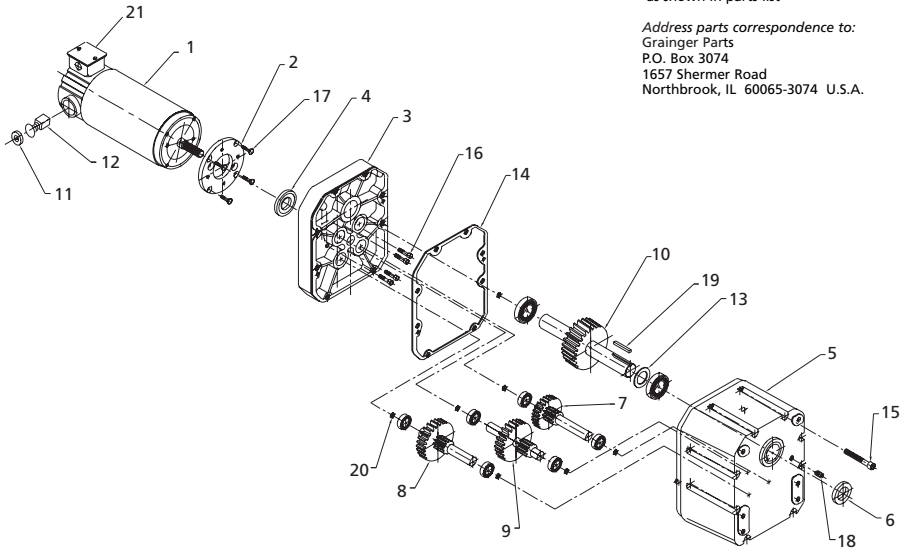


Figure 2 - Repair Parts Illustration for Models 2H588, 2H590 and 2H592

Repair Parts List for Models 2H588, 2H590 and 2H592

Ref No.	Description	Part No.	Qty.	Ref No.	Description	Part No.	Qty.
1	Motor	151-207-1191B	1	11	Brush cap	157-200-0100	2
2	Adapter plate	103-650-9900	1	12	Motor brush assembly	158-200-9000	2
3	Adapter	103-650-3204B	1	13	Thrust washer	906-200-1001	1
4	Oil seal	902-081-4411	1	14	Gasket	127-650-0000	1
5	Housing	101-650-4900B	1	15	#10-32 x 1-1/8" Torx Screw	870-290-6163	8
6	Oil seal	902-122-0411	1	16	#8-32 x 5/8" pan head Screw	877-188-1104	4
7	High speed sub-assembly	†	1	17	#8-32 x 7/16" flat head Allen Screw	844-288-1073	4
8	Intermediate sub-assembly	††	1	18	Pipe plug	905-110-2279	1
9	Intermediate sub-assembly	*	1	19	Key	130-200-9001	1
10	Low speed sub-assembly	144-650-0045	1	20	Thrust ball	908-110-2550	7
				21	J-Box & J-Box Cover	198-300-0000B 198-153-0100B	1

(†) Use 146-650-1102 for 2H588; use 146-650-1101 for 2H590; use 146-650-1007 for 2H592.

(††) Use 145-650-2004 for 2H588; use 145-652-2005 for 2H590; use 145-650-2007 for 2H592.

(*) Use 145-650-3001 for 2H588; use 145-650-3002 for 2H590; use 145-650-3004 for 2H592.

NOTE: Seals (902-081-4411 and 902-122-0411) and thrust balls (908-110-2550) are included with the adapter (#3) and housing (#5), but can also be ordered separately.

For Repair Parts, call 1-800-323-0620

24 hours a day - 365 days a year

Please provide the following information:
 -Model number
 -Serial number (if any)
 -Part description and number
 as shown in parts list

Address parts correspondence to:
 Grainger Parts
 P.O. Box 3074
 1657 Shermer Road
 Northbrook, IL 60065-3074 U.S.A.

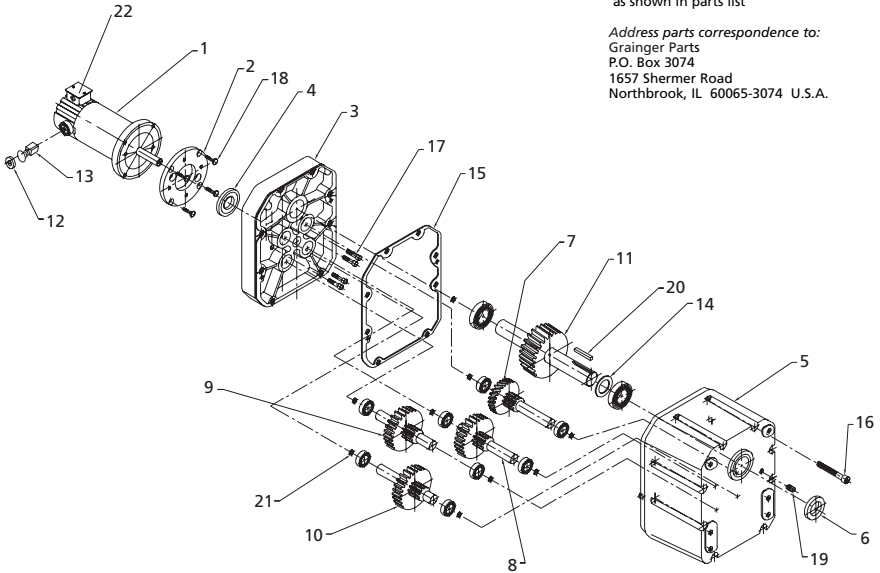


Figure 3 - Repair Parts Illustration for Model 2H594

Repair Parts List for Model 2H594

Ref No.	Description	Part No.	Qty.	Ref No.	Description	Part No.	Qty.
1	Motor	151-205-6191B	1	12	Brush cap	157-200-2600	2
2	Adapter plate	103-650-9900	1	13	Motor brush assembly	158-200-2600	2
3	Adapter	103-650-2605B	1	14	Thrust washer	906-200-1001	1
4	Oil seal	902-061-6411	1	15	Gasket	127-650-0000	1
5	Housing	101-650-5900B	1	16	#10-32 x 1-1/8" Torx Screw	870-290-6183	8
6	Oil seal	902-122-0411	1	17	#8-32 x 5/8" pan head Screw	877-188-1104	4
7	High speed sub-assembly	146-650-1106	1	18	#8-32 x 7/16" flat head Allen Screw	844-288-1073	4
8	Intermediate sub-assembly	145-650-2010	1	19	Pipe plug	905-110-2279	1
9	Intermediate sub-assembly	145-650-3007	1	20	Key	130-200-9001	1
10	Intermediate sub-assembly	145-650-4003	1	21	Thrust ball	908-110-2550	9
11	Low speed sub-assembly	144-650-0047	1	22	J-Box & J-Box Cover	198-100-9100B	1
						198-125-0100B	

NOTE: Seals (902-061-6411 and 902-122-0411) and thrust balls (908-110-2550) are included with the adapter (#3) and housing (#5), but can also be ordered separately.

Manufactured for Dayton Electric Mfg. Co.
 Niles, Illinois 60714 U.S.A.

Dayton®

Sírvase leer y guardar esta lista de repuestos. Lea con cuidado este manual e Instrucciones Generales antes de tratar de armar, instalar, manejar o darle servicio al producto descrito en este manual. Protéjase Ud. y a los demás observando todas las reglas de seguridad. Las reglas de seguridad están enumeradas en las Instrucciones Generales de Funcionamiento. El no seguir las instrucciones podría resultar en heridas y/o daños a su propiedad. Guarde este manual como referencia.

Grupos motorreductores de CD, de gran par y con ejes en paralelo Dayton®

Consulte el Formulario 85708 en el cual se proporcionan las Instrucciones Generales de Operación y Seguridad y la Garantía correspondiente.

⚠ ¡ADVERTENCIA!

Asegúrese de que el suministro eléctrico está desconectado antes de dar servicio o reparar cualquiera de los componentes. Si el lugar de desconexión del suministro eléctrico no está al alcance de la vista, bloquéelo en la posición de ABIERTO y márquelo con una etiqueta para impedir la aplicación inesperada de electricidad.



NOTA: Para invertir la dirección, invierta las conexiones de los terminales del motor.

Diagrama de cableado

MANTENIMIENTO DE LA ESCOBILLA:

Todas las escobillas poseen una marca de indicación de desgaste que señala el desgaste máximo admisible para la escobilla.

Desmontaje

NOTA: Refiérase a las ilustraciones de reparación.

1. Retire los ocho (8) tornillos de cabeza plana Torx® del lado de salida de la unidad. Las llaves de tuercas apropiadas para Torx® pueden adquirirse por medio de Grainger, No. de existencia 4YP46.
2. Coloque el eje de la unidad boca abajo y retire el conjunto del motor y la cubierta haciendo palanca. El empaque se destruirá. Tenga cuidado para que no se caigan y se pierdan las bolas de empuje. No dañe el reborde obturador de la cubierta.
2(a) Drene el lubricante y disponga correctamente.
3. Cuando el bastidor esté desarmado, puede retirar los engranajes.
 - Para los Modelos 2H581, 2H583 y 2H585, vaya al paso No. 5.
4. Para desmontar el motor, retire los cuatro (4) tornillos del No. 8-32 que pasan por la cubierta hasta la cara del motor. Estos son tornillos especiales #8-32 x 5/8" de pulgadas de longitud y con obturadores de plástico debajo de la cabeza para

impedir fugas por la cabeza del tornillo. Es necesario utilizar tornillos de repuesto nuevos idénticos (Ver la Lista de Piezas de Repuesto). La placa del adaptador puede desmontarse del motor quitando los cuatro (4) tornillos de cabeza plana No. 8-32. Estos tornillos pueden volver a usarse (Ver la Lista de Piezas de Repuesto).

5. Los obturadores de aceite se pueden retirar apalancando con un destornillador. Limpie la cavidad e instale el obturador nuevo en su lugar; empuje el reborde hacia la cavidad de engranajes, hasta que el obturador llegue al fondo.

Montaje

1. Cerciórese de que las bolas de empuje de 1/4" de pulgada de diámetro permanezcan en su lugar durante el montaje. Esto puede lograrse fácilmente utilizando un poco de grasa.
2. Limpie por completo la caja de engranajes e instálela con lubricante nuevo. Cuando todos los engranajes estén en su lugar, llene la caja de engranajes con aceite viscoso para engranajes marca Mobilube HD No.

de pieza 4F979. Necesitará aproximadamente 19 onzas (538,6 g). No mezcle diferentes marcas de lubricantes.

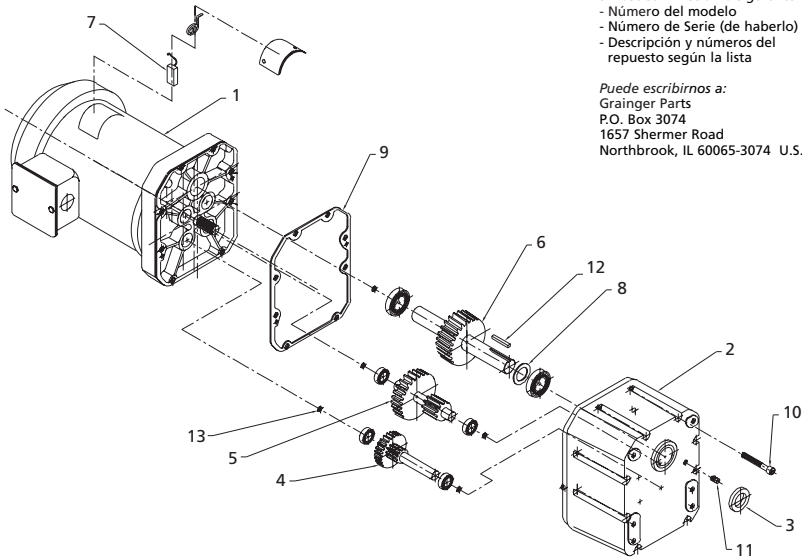
3. Para los Modelos 2H581, 2H583 y 2H585 solamente: Instale un empaque nuevo y coloque el conjunto de la cubierta y el motor en la parte posterior del bastidor. Sujételos firmemente y coloque los ocho (8) tornillos Torx® de cabeza plana en la cara de la caja de engranajes.

Para los Modelos 2H588, 2H590, 2H592 y 2H594 solamente: Monte la placa del adaptador en el motor con los cuatro (4) tornillos de cabeza plana No. 8-32. Monte el conjunto de la cubierta y el adaptador del motor con los nuevos tornillos No. 8-32 con obturadores de plástico bajo la cabeza. Instale un empaque nuevo y ponga el conjunto de la cubierta y el motor en el extremo posterior del bastidor. Sujételos firmemente y coloque los ocho (8) tornillos de cabeza Torx® en la cara de la caja de engranajes.

4. Arranque y pare el motor. Los engranajes deben girar libremente sin pegarse y deben continuar un movimiento lento por inercia mientras el motor se detiene.

Para Ordenar Repuestos en México Llame al Teléfono 001-800-527-2331 en EE.UU. Llame al Teléfono 1-800-323-0620

Las 24 horas - 365 días del año



Sírvase suministrar la siguiente información:
 - Número del modelo
 - Número de Serie (de haberlo)
 - Descripción y números del repuesto según la lista

Puede escribirnos a:
 Grainger Parts
 P.O. Box 3074
 1657 Shermer Road
 Northbrook, IL 60065-3074 U.S.A.

**E
S
P
A
Ñ
O
L**

Figura 1: La reparación despiece la ilustración para modelos 2H581, 2H583 y 2H585

La reparación despiece la lista para modelos 2H581, 2H583 y 2H585

No. de Ref.	Descripción	Número de Pieza	Cantidad	No. de Ref.	Descripción	Número de Pieza	Cantidad
1	Motor	150-506-3003B	1	7	Escobillas	158-506-0005	2
**	Adaptador	103-652-4803B	1	8	Arandela de empuje	906-200-1001	1
**	Sello de aceite	902-081-4411	1	9	Empaque	127-650-0000	1
2	Caja	101-650-3900B	1	10	Tornillo Torx 10-32 x 1½	870-290-6183	8
3	Sello de aceite	902-122-0411	1	11	Tapón macho	905-110-2279	1
4	Subconjunto de alta velocidad	†	1	12	Llave	130-200-9001	1
5	Subconjunto intermedio	††	1	13	Bola de empuje	908-110-2550	5
6	Subconjunto de baja velocidad	‡	1				

- ** Suministrado con la pieza indicada más arriba, pero puede pedirse por separado.
 (†) Usar el 146-652-1001 para el Modelo 2H581; usar el 146-652-1002 para el Modelo 2H583; usar el 146-652-1007 para el Modelo 2H585.
 (††) Usar el 145-652-2001 para el Modelo 2H581; usar el 145-652-2002 para el Modelo 2H583; usar el 145-652-2003 para el Modelo 2H585.
 (‡) Usar el 144-652-9045 para el Modelo 2H581; usar el 144-650-0045 para el Modelo 2H583; usar el 144-652-0034 para el Modelo 2H585.

NOTA: Los obturadores (902-081-4411 y 902-122-0411) y las bolas de empuje (908-110-2550) se incluyen con el motor (No. 1) y el caja (No. 2), pero también pueden pedirse por separado.

**Para Ordenar Repuestos en México Llame al Teléfono 001-800-527-2331
en EE.UU. Llame al Teléfono 1-800-323-0620**

Las 24 horas - 365 días del año

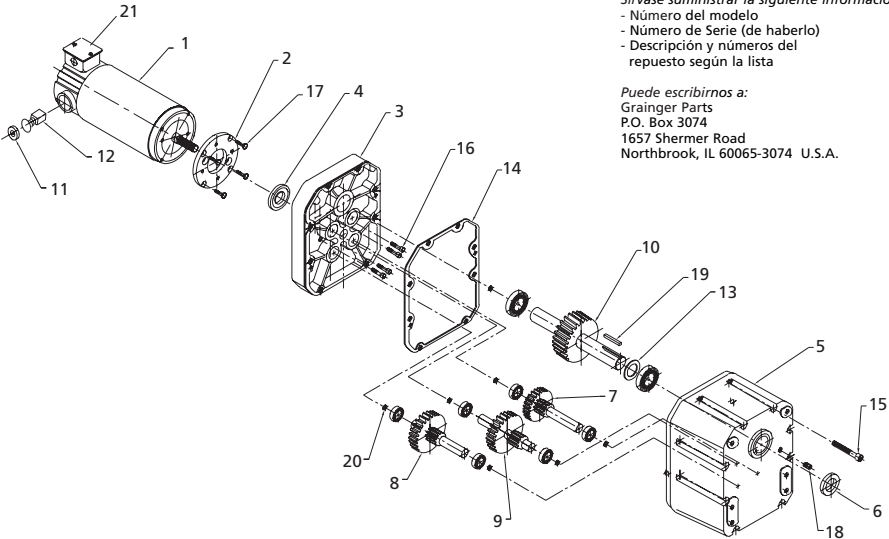


Figura 2: La reparación despiece la ilustración para modelos 2H588, 2H590 y 2H592

La reparación despiece la lista para modelos 2H588, 2H590 y 2H592

No. de Ref.	Descripción	Número de Pieza	Cantidad	No. de Ref.	Descripción	Número de Pieza	Cantidad
1	Motor	151-207-1191B	1	12	Conjunto de escobillas de motor	158-200-9000	2
2	Placa del adaptador	103-650-9900	1	13	Arandela de empuje	906-200-1001	1
3	Adaptador	103-650-3204B	1	14	Empaque	127-650-0000	1
4	Sello de aceite	902-081-4411	1	15	Tornillo Torx, 10-32 x 1-1/8"	870-290-6163	8
5	Caja	101-650-4900B	1	16	Tornillo de cabeza troncocónica, 8-32 x 5/8"	877-188-1104	4
6	Sello de aceite	902-122-0411	1	17	Tornillo Allen de cabeza plana, 8-32 x 7/16"	844-288-1073	4
7	Subconjunto de alta velocidad	†	1	18	Tapón macho	905-110-2279	1
8	Subconjunto intermedio	††	1	19	Llave	130-200-9001	1
9	Subconjunto intermedio	*	1	20	Bola de empuje	908-110-2500	7
10	Subconjunto de baja velocidad	144-650-0045	1	21	J-Box & J-Box Cover	198-300-0000B	1
11	Cubierta de escobilla	157-200-0100	2			198-153-0100B	

(†) Usar el 146-650-1102 para el Modelo 2H588; usar el 146-650-1101 para el Modelo 2H590; usar el 146-650-1007 para el Modelo 2H592.

(††) Usar el 145-650-2004 para el Modelo 2H588; usar el 145-652-2005 para el Modelo 2H590; usar el 145-650-2007 para el Modelo 2H592.

(*) Usar el 145-650-3001 para el Modelo 2H588; usar el 145-650-3002 para el Modelo 2H590; usar el 145-650-3004 para el Modelo 2H592.

NOTA: Los obturadores (902-081-4411 y 902-122-0411) y las bolas de empuje (908-110-2500) se incluyen con el adaptador (No. 3) y el caja (No. 5), pero también pueden pedirse por separado.

E S P A Ñ O L



Para Ordenar Repuestos en México Llame al Teléfono 001-800-527-2331 en EE.UU. Llame al Teléfono 1-800-323-0620

Las 24 horas - 365 días del año

Sírvase suministrar la siguiente información:
 - Número del modelo
 - Número de Serie (de haberlo)
 - Descripción y números del repuesto según la lista

Puede escribirnos a:
 Grainger Parts
 P.O. Box 3074
 1657 Shermer Road
 Northbrook, IL 60065-3074 U.S.A.

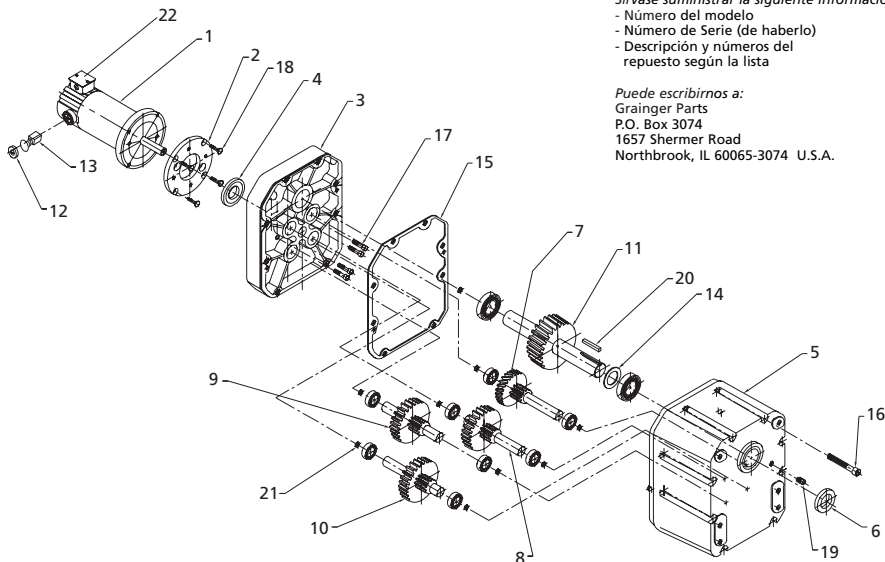


Figura 3: La reparación desde la ilustración del modelo 2H594

La reparación desde la lista del modelo 2H594

No. de Ref.	Descripción	Número de Pieza	Cantidad	No. de Ref.	Descripción	Número de Pieza	Cantidad
1	Motor	151-205-6191B	1	12	Cubierta de escobilla	157-200-2600	2
2	Placa del adaptador	103-650-9900	1	13	Conjunto de escobillas de motor	158-200-2600	2
3	Adaptador	103-650-2605B	1	14	Arandela de empuje	906-200-1001	1
4	Sello de aceite	902-061-6411	1	15	Empaque	127-650-0000	1
5	Caja	101-650-5900B	1	16	Tornillo Torx 10-32 x 1-1/8"	870-290-6183	8
6	Sello de aceite	902-122-0411	1	17	Tornillo de cabeza troncocónica, 8-32 x 5/8"	877-188-1104	4
7	Subconjunto de alta velocidad	146-650-1106	1	18	Tornillo Allen de cabeza plana, 8-32 x 7/16"	844-288-1073	4
8	Subconjunto intermedio	145-650-2010	1	19	Tapón macho	905-110-2279	1
9	Subconjunto intermedio	145-650-3007	1	20	Llave	130-200-9001	1
10	Subconjunto intermedio	145-650-4003	1	21	Bola de empuje	908-110-2550	9
11	Subconjunto de baja velocidad	144-650-0047	1	22	J-Box & J-Box Cover	198-100-9100B 198-125-0100B	1

NOTA: Los obturadores (902-081-4411 y 902-122-0411) y las bolas de empuje (908-110-2550) se incluyen con el adaptador (No. 3) y el caja (No. 5), pero también pueden pedirse por separado.

Fabricadas para Dayton Electric Mfg. Co.
 Niles, Illinois 60714 EE.UU.



E
S
P
A
Ñ
O
L

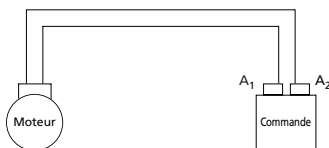
S'il vous plaît lire et conserver ce manuel de pièces de rechange. Lire attentivement ce manuel et les instructions d'utilisation générales avant d'essayer de monter, installer ou de procéder à l'entretien du produit décrit. Se protéger ainsi que les autres en observant toutes les instructions de sécurité. Rechercher les instructions de sécurité dans les instructions d'utilisation générales. Manque de suivre les instructions de sécurité accompagnant ce produit peut résulter en blessure personnelle et/ou dégâts matériels. Conserver ces instructions comme référence.

Groupe moto-réducteur Dayton® à courant continu à couple élevé et à arbres parallèles

Consulter, dans le formulaire 85708, les instructions générales d'utilisation et de sécurité, ainsi que la garantie applicable.

⚠ AVERTISSEMENT

Avant de réparer ou de déposer un composant quelconque, il faut vérifier que l'alimentation électrique est débranchée. Si le coupe-circuit est hors de vue, le verrouiller en position hors service et y attacher une pancarte pour empêcher toute remise sous tension accidentelle.



REMARQUE: Inverser les fils du moteur pour changer la direction de rotation.

Schéma électrique

ENTRETIEN DES BALAIS:

Un indicateur d'usure des balais a été incorporé sur tous les balais pour indiquer la limite d'usure maximum permise.

Démontage

REMARQUE: Se référer aux illustrations de parties de réparation.

1. Enlever les huit (8) vis à tête plate Torx® du côté sortie de l'appareil. Il est possible de commander des clés Torx® chez Grainger, n° de stock 4YP46.
2. Mettre l'appareil, arbre vers le bas et séparer le moteur et couvercle ensemble. Ceci détruit le joint. Faire attention de ne pas laisser tomber et perdre les billes de butée. Il ne faut pas endommager le bourrelet d'étanchéité sur le couvercle.
2(a) Vidangez le lubrifiant et débarrassez-vous correctement.
3. Avec le carter ouvert, il est possible de déposer les pignons.
 - Pour 2H581, 2H583 et 2H585 passez au paragraphe n° 5.
4. Pour déposer le moteur, enlever les quatre (4) vis n° 8-32 qui passent à travers le couvercle et dans la plaque du moteur. Ces vis sont des vis spéciales n° 8-32 x 5/8" avec un joint

en plastique sous la tête pour éviter les fuites sous la tête de vis. Il faut utiliser des vis de remplacement identiques (Voir la liste des pièces détachées). La plaque de l'adaptateur peut-être retirée du moteur en enlevant les quatre (4) vis à tête plate n° 8-32. Ces vis pourront être réutilisées (Voir la liste des pièces détachées).

5. Utiliser un tournevis pour enlever les joints d'huile. Nettoyer le logement et enfoncer à fond un joint neuf fermement en place, la lèvre à l'intérieur vers le logement des pignons.

Remontage

1. Utiliser un peu de graisse pour maintenir en place les billes de 1/4" pendant le remontage.
2. Nettoyer soigneusement le réducteur et lubrifier avec de l'huile fraîche. Après avoir installé les pignons, remplir le carter d'huile épaisse Mobilube HD n° de pièce 4F979. Il faut environ

19 onces (538,7 g). Ne pas mélanger les lubrifiants.

3. Pour 2H581, 2H583 et 2H585 **uniquement:** Installer un joint neuf et mettre l'ensemble moteur et couvercle sur l'extrémité du carter. Maintenir fermement en place et remettre les huit (8) vis à tête plate Torx® sur l'extrémité du carter.

Pour 2H588, 2H590, 2H592 et 2H594 **uniquement:** Fixez la plaque de l'adaptateur sur le moteur à l'aide des quatre (4) vis à tête plate n° 8-32. Vissez l'adaptateur sur l'assemblage du moteur à l'aide de vis neuves n° 8-32 en plaçant des rondelles en plastique sous la tête des vis. Installez un nouveau joint et montez l'assemblage du moteur sur l'arrière du carter. Maintenez fermement en place et remplacez les huit (8) vis à tête Torx® sur la face avant de la boîte de vitesse.

4. Mettre le moteur en marche et l'arrêter. Les pignons doivent tourner librement sans grippage et continuer légèrement sur la lancée quand le moteur s'arrête.

Pour pièces de rechange, composer le 1-800-323-0620
24 heures par jour - 365 jours par an

S'il vous plaît fournir l'information suivant:
 - Numéro de Modèle
 - Numéro de Série (s'il y en a un)
 - Description de la pièce et son numéro sur la liste

Correspondance:
 Grainger Parts
 P.O. Box 3074
 1657 Shermer Road
 Northbrook, IL 60065-3074 U.S.A.

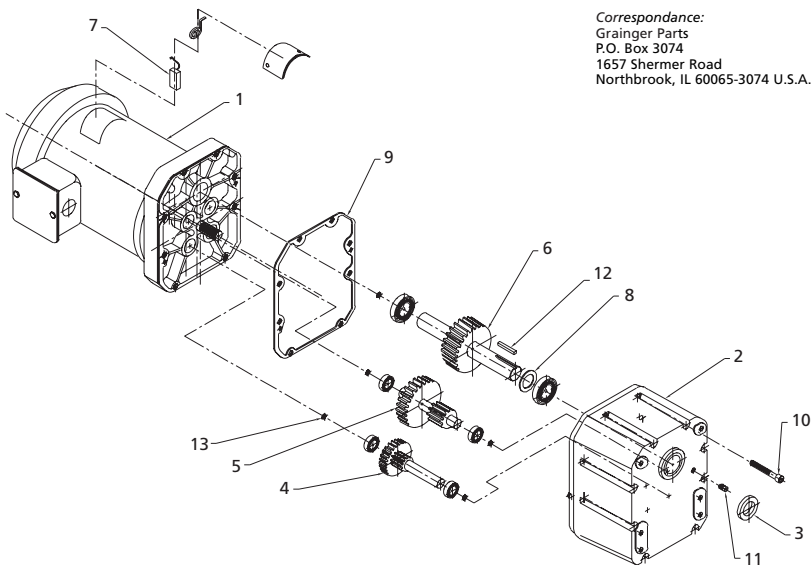


Figure 1: Réparer de l'illustration de parties pour les modèles 2H581, 2H583 et 2H585

Réparer de la liste de parties pour les modèles 2H581, 2H583 et 2H585

N° de Réf.	Description	Numéro de la pièce	Qté	N° de Réf.	Description	Numéro de la pièce	Qté
1	Moteur	150-506-3003B	1	7	Balais	158-506-0005	2
**	Adaptateur	103-652-4803B	1	8	Rondelle de facette	906-200-1001	1
**	Joint d'huile de sortie	902-081-4411	1	9	Joint	127-650-0000	1
2	Carter	101-650-3900B	1	10	Vis de 10-32 x 1½ Torx	870-290-6183	8
3	Joint d'huile de sortie	902-122-0411	1	11	Bouchon fileté	905-110-2279	1
4	Pignon haut régime	†	1	12	Clé	130-200-9001	1
5	Pignon intermédiaire	††	1	13	Bille de butée	908-110-2550	5
6	Pignon bas régime	‡	1				

F R A N Ç A I S

- ** Pièces fournies avec la pièce ci-dessus, mais pouvant également être commandées séparément.
- (†) Utilisez 146-652-1001 pour 2H581; utilisez 146-652-1002 pour 2H583; utilisez 146-652-1007 pour 2H585.
- (††) Utilisez 145-652-2001 pour 2H581; utilisez 145-652-2002 pour 2H583; utilisez 145-652-2003 pour 2H585.
- (‡) Utilisez 144-652-9045 pour 2H581; utilisez 144-650-0045 pour 2H583; utilisez 144-652-0034 pour 2H585.

REMARQUE: Des joints (902-081-4411 et 902-122-0411) et des billes de butée (908-110-2550) sont inclus avec le moteur (n° de réf. 1) et avec le carter (n° de réf. 2), mais peuvent aussi être commandés séparément.

**Pour pièces de rechange, composer le 1-800-323-0620
24 heures par jour - 365 jours par an**

S'il vous plaît fournir l'information suivant:
- Numéro de Modèle
- Numéro de Série (s'il y en a un)
- Description de la pièce et son numéro sur la liste

Correspondance:
Grainger Parts
P.O. Box 3074
1657 Shermer Road
Northbrook, IL 60065-3074 U.S.A.

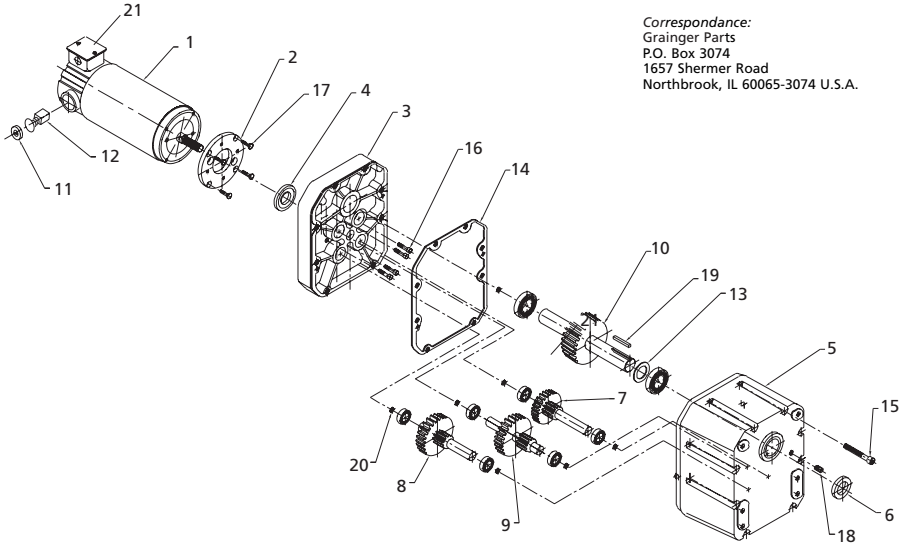


Figure 2: Réparer de l'illustration de parties pour les modèles 2H588, 2H590 et 2H592

Réparer de la liste de parties pour les modèles 2H588, 2H590 et 2H592

N° de Réf.	Description	Numéro de la pièce	Qté
1	Moteur	151-207-1191B	1
2	Plaque de l'adaptateur	103-650-9900	1
3	Adaptateur	103-650-3204B	1
4	Joint d'huile de sortie	902-081-4411	1
5	Carter	101-650-4900B	1
6	Joint d'huile de sortie	902-122-0411	1
7	Pignon haut régime	†	1
8	Pignon intermédiaire	††	1
9	Pignon intermédiaire	*	1
10	Pignon bas régime	144-650-0045	1

N° de Réf.	Description	Numéro de la pièce	Qté
11	Capuchon des balais	157-200-0100	2
12	Balais de moteur	158-200-9000	2
13	Rondelle de facette	906-200-1001	1
14	Joint	127-650-0000	1
15	Vis à tête Torx 10-32 x 1-1/8"	870-290-6163	8
16	Vis à tête tronconique 8-32 x 5/8"	877-188-1104	4
17	Vis à tête plate Allen 8-32 x 7/16"	844-288-1073	4
18	Bouchon fileté	905-110-2279	1
19	Clé	130-200-9001	1
20	Bille de butée	908-110-2550	7
21	J-Box & J-Box Cover	198-300-0000B 198-153-0100B	1

(†) Utilisez 146-650-1102 pour 2H588; utilisez 146-650-1101 pour 2H590; utilisez 146-650-1007 pour 2H592.

(††) Utilisez 145-650-2004 pour 2H588; utilisez 145-652-2005 pour 2H590; utilisez 145-650-2007 pour 2H592.

(*) Utilisez 145-650-3001 pour 2H588; utilisez 145-650-3002 pour 2H590; utilisez 145-650-3004 pour 2H592.

REMARQUE: Des joints (902-081-4411 et 902-122-0411) et des billes de butée (908-110-2550) sont inclus avec l'adaptateur (n° de réf. 3) et avec le carter (n° de réf. 5), mais peuvent aussi être commandés séparément.

**Pour pièces de rechange, composer le 1-800-323-0620
24 heures par jour - 365 jours par an**

S'il vous plaît fournir l'information suivant:
 - Numéro de Modèle
 - Numéro de Série (s'il y en a un)
 - Description de la pièce et son numéro sur la liste

Correspondance:
 Gralinger Parts
 P.O. Box 3074
 1657 Shermer Road
 Northbrook, IL 60065-3074 U.S.A.

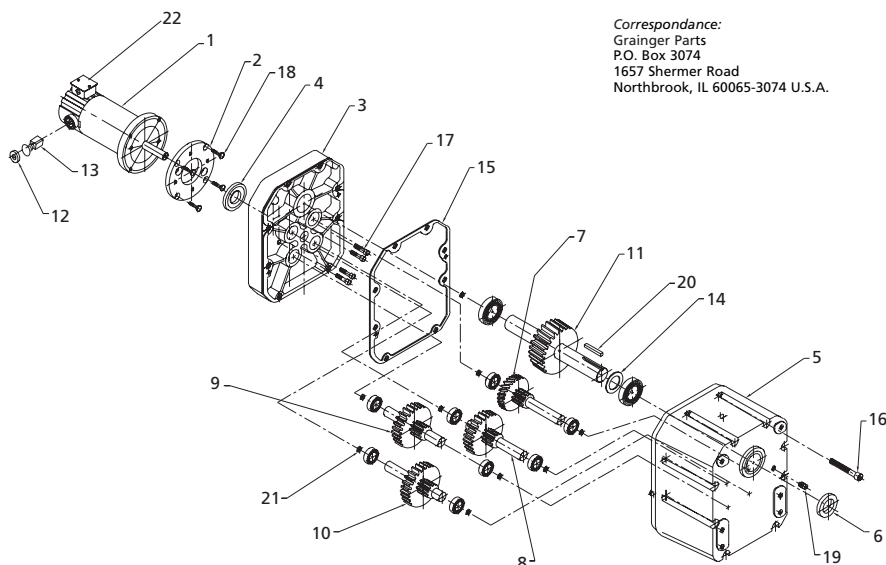


Figure 3: Réparer de l'illustration de parties pour les modèle 2H594

Réparer de la liste de parties pour les modèle 2H594

N° de Réf.	Description	Numéro de la pièce	Qté	N° de Réf.	Description	Numéro de la pièce	Qté
1	Moteur	151-205-6191B	1	12	Capuchon des balais	157-200-2600	2
2	Plaque de l'adaptateur	103-650-9900	1	13	Balais de moteur	158-200-2600	2
3	Adaptateur	103-650-2605B	1	14	Rondelle de facette	906-200-1001	1
4	Joint d'huile de sortie	902-061-6411	1	15	Joint	127-650-0000	1
5	Carter	101-650-5900B	1	16	Vis à tête Torx 10-32 x 1-1/8"	870-290-6183	8
6	Joint d'huile de sortie	902-122-0411	1	17	Vis à tête tronconique 8-32 x 5/8"	877-188-1104	4
7	Pignon haut régime	146-650-1106	1	18	Vis à tête plate Allen 8-32 x 7/16"	844-288-1073	4
8	Pignon intermédiaire	145-650-2010	1	19	Bouchon fileté	905-110-2279	1
9	Pignon intermédiaire	145-650-3007	1	20	Clé	130-200-9001	1
10	Pignon intermédiaire	145-650-4003	1	21	Bille de butée	908-110-2550	9
11	Pignon bas régime	144-650-0047	1	22	J-Box & J-Box Cover	198-100-9100B	1
						198-125-0100B	

REMARQUE: Des joints (902-061-6411 et 902-122-0411) et des billes de butée (908-110-2550) sont inclus avec l'adaptateur (n° de réf. 3) et avec le carter (n° de réf. 5), mais peuvent aussi être commandés séparément.

**F
R
A
N
Ç
A
I
S**

Fabriqué pour Dayton Electric Mfg. Co.
 Niles, Illinois 60714 États-Unis

