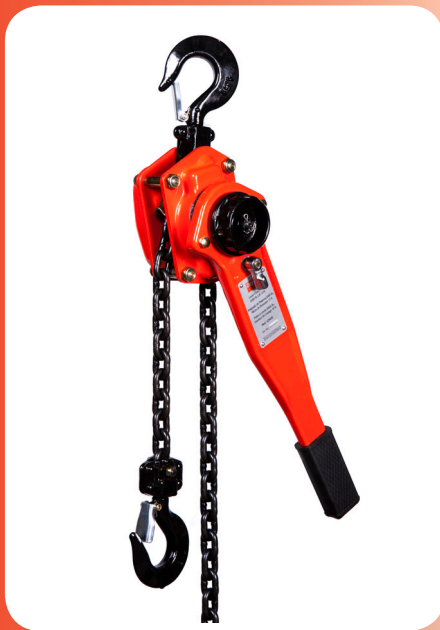


[®]
Dayton



Lever Chain Hoist

**Models 29XP45A 29XP46A 49CX78A 29XP47A
29XP48A 29XP49A 49CX79A 29XP50A
29XP53A 29XP51A 49CX80A 29XP52A
4ZX43B 4ZX44B 4ZX45B 48ME55A
4ZX46B 4ZX47B 4ZX48B 48ME56A
5HT16B 4ZX49B 4ZX50B 48ME57A**



Dayton

**PLEASE READ AND SAVE
THESE INSTRUCTIONS.
READ CAREFULLY
BEFORE ATTEMPTING
TO ASSEMBLE, INSTALL,
OPERATE OR MAINTAIN THE
PRODUCT DESCRIBED.**

**PROTECT YOURSELF AND
OTHERS BY OBSERVING ALL SAFETY
INFORMATION. FAILURE TO COMPLY
WITH INSTRUCTIONS COULD RESULT IN
PERSONAL INJURY AND/OR PROPERTY
DAMAGE! RETAIN INSTRUCTIONS FOR
FUTURE REFERENCE.**

**PLEASE REFER TO BACK COVER
FOR INFORMATION REGARDING
DAYTON'S WARRANTY AND OTHER
IMPORTANT INFORMATION.**

Model #: _____

Serial #: _____

Purch. Date: _____

Printed in China

**© 2012 Dayton Electric Manufacturing Co.
All Rights Reserved**

UNPACKING

**Requirements:**

When unpacking the hoist, inspect carefully for any damage that may have occurred during shipping. Check for loose, missing, or damaged parts.

Check operational smoothness of the direction selector.

Check the load chain movement when direction selector is positioned to “natural”.

**Non-Overload
Protection Models:**

4ZX43B 4ZX46B 5HT16B
4ZX44B 4ZX47B 4ZX49B
48ME55A 48ME56A 48ME57A
4ZX45B 4ZX48B 4ZX50B

**Overload Protection
Models:**

29XP45A 29XP48A 29XP53A
29XP46A 29XP49A 29XP51A
49CX78A 49CX79A 49CX80A
29XP47A 29XP50A 29XP52A

GENERAL SAFETY INFORMATION

This manual provides important information about the correct installation, operation and maintenance of this equipment. For sake of safety, all persons involved with such installation, operation and maintenance, no matter if they are familiar with similar equipment or not, are required to read this manual before using this equipment. Keep this manual for further reference.

Throughout this manual there are steps and procedures which, if not followed, may result in hazard situations. The following signal words are used to identify the level of potential hazard:

- CAUTION**

is used to indicate hazards that **MAY** cause personal injury or property damage, if ignored.
- WARNING**

is used to indicate hazards that **COULD** cause severe personal injury, death or major property damage, if ignored.
- DANGER**

is used to indicate hazards that **WILL** cause severe personal injury, death, or major property damage, if ignored.
- CAUTION**

DO read and understand American National Standard ANSI B30.21 for Overhead Hoist before installation or operation. Failure to comply with safety standards may cause serious injury or death, property damage, and product failure.
- CAUTION**

DO read and adhere to the precautions, procedures, and maintenance practices described in this manual. Failure to comply with these procedures and practices may cause serious injury or death, property damage, and product failure.
- WARNING**

This equipment is for use by properly trained and experienced personnel only.
- WARNING**

DO NOT use this equipment for any purpose other than its intended use.
- WARNING**

DO NOT use this equipment to lift, support or transport people.
- WARNING**

DO NOT lift or support loads over people.
- WARNING**

DO NOT exceed rated capacity of this equipment.
- WARNING**

DO ensure all pulls or lifts are made with straight chain that is free of obstacles. Never allow chain to “set” over sharp edges.
- WARNING**

DO reduce load or select equipment of larger capacity if load exceeds capacity of this equipment.
- WARNING**

DO NOT use the chain as a sling.

- ⚠ WARNING** DO NOT operate this equipment unless load is centered between top and bottom hooks.
- ⚠ WARNING** DO NOT use this equipment to measure load weight.
- ⚠ DANGER** DO NOT attempt to modify, lengthen, or repair load chain.
- ⚠ WARNING** DO NOT use this equipment if hook is stretched, deformed, or has a broken or missing safety latch.
- ⚠ WARNING** DO inspect this equipment for damage prior to use. If the equipment is damaged, do not use until it has been repaired or replaced.
- ⚠ WARNING** DO use this equipment safely to perform job.
- ⚠ WARNING** DO maintain balance and firm footing when operating this equipment.
- ⚠ WARNING** DO replace chain with Dayton replacement chain only.
- ⚠ WARNING** DO ensure supporting structures and load-attaching devices used in conjunction with this equipment provide an adequate safety factor to handle the rated load plus the weight of the equipment.
- ⚠ WARNING** DO make sure that load slings or other approved attachments are properly sized and seated in the hook saddle.
- ⚠ WARNING** DO make sure the hook latch, if used, is closed and not supporting any part of the load.
- ⚠ WARNING** DO protect load chain from weld spatter or other damaging contaminants.
- ⚠ WARNING** DO avoid swinging of load or load hook.
- ⚠ WARNING** DO NOT operate hoist beyond limit of load chain travel.
- ⚠ WARNING** DO NOT leave a suspended load unattended unless specific precautions have been taken.
- ⚠ DANGER** DO NOT allow the chain or hook to be used as a ground for welding.
- ⚠ WARNING** DO take up slack carefully, check load balance, lift a few inches, and check load holding action before continuous operation.
- ⚠ WARNING** DO keep bystanders at a safe distance from the work area. Keep children away from the work area.
- ⚠ WARNING** DO NOT adjust or repair a hoist unless qualified to perform hoist maintenance.
- ⚠ WARNING** DO NOT use this equipment if the chain is twisted, kinked or damaged.



SPECIFICATIONS

GETTING STARTED

SAFETY/
SPECIFICATIONS

	29XP45A	29XP46A	49CX78A	29XP47A	29XP48A	29XP49A	49CX79A	29XP50A	29XP53A	29XP51A	49CX80A	29XP52A
Weight (lb)	15.15	16.93	19.67	22.38	25.53	29.72	34.24	38.71	42.39	51.08	62.59	66.67
Standard Lift (ft)	5	10	15	20	5	10	15	20	5	10	15	20
Hand Operation Force for Rated Capacity	31 lb				49 lb				71 lb			
Lift Per One Full Rotation	25/32"				27/32"				21/32"			
Hook Throat Opening	1-25/64"				1-43/64"				1-31/32"			
Min. Distance between Hooks	12-51/64"				15-3/4"				20-15/32"			
Load Chain Diameter	6mm				8mm				10mm			
Proof Load (lb)	2250				4500				9000			

ASSEMBLY
INSTALLATION

	4ZX43B	4ZX44B	48ME55A	4ZX45B	4ZX46B	4ZX47B	48ME56A	4ZX48B	5HT16B	4ZX49B	48ME57A	4ZX50B
Weight (lb)	15.15	16.93	19.67	22.38	25.53	29.72	34.24	38.71	42.39	51.08	62.59	66.67
Standard Lift (ft)	5	10	15	20	5	10	15	20	5	10	15	20
Hand Operation Force for Rated Capacity	31 lb				49 lb				71 lb			
Lift Per One Full Rotation	25/32"				27/32"				21/32"			
Hook Throat Opening	1-25/64"				1-43/64"				1-31/32"			
Min. Distance between Hooks	12-51/64"				15-3/4"				20-15/32"			
Load Chain Diameter	6mm				8mm				10mm			
Proof Load (lb)	2250				4500				9000			

OPERATION

TROUBLESHOOTING

MAINTENANCE

SPECIFICATIONS

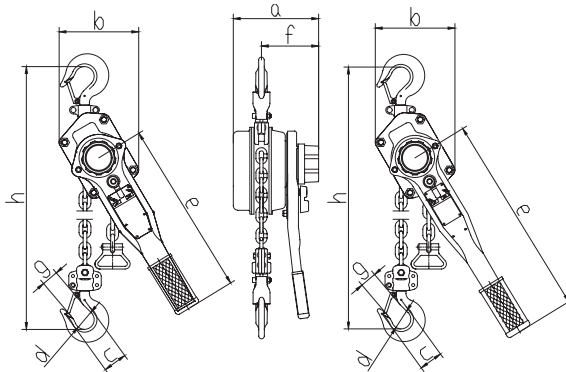


fig.1-A

fig.1-B

	29XP45A 29XP46A 49CX78A 29XP47A	29XP48A 29XP49A 49CX79A 29XP50A	29XP53A 29XP51A 49CX80A 29XP52A
--	--	--	--

fig.	A	A	B
a	5-15/16"	6-31/32"	7-41/64"
b	5-5/16"	6-3/8"	8-15/64"
c	1-41/64"	2-3/64"	2-7/16"
d	1-25/64"	1-43/64"	1-31/32"
e	12-13/64"	16-17/32"	16-17/32"
f	3-9/16"	4-5/64"	4-17/64"
g	29/32"	1-7/64"	1-29/64"
h	12-51/64"	15-3/4"	20-15/32"

	4ZX43B 4ZX44B 48ME55A 4ZX45B	4ZX46B 4ZX47B 48ME56A 4ZX48B	5HT16B 4ZX49B 48ME57A 4ZX50B
--	---------------------------------------	---------------------------------------	---------------------------------------

fig.	A	A	B
a	5-15/16"	6-31/32"	7-41/64"
b	5-5/16"	6-3/8"	8-15/64"
c	1-41/64"	2-3/64"	2-7/16"
d	1-25/64"	1-43/64"	1-31/32"
e	12-13/64"	16-17/32"	16-17/32"
f	3-9/16"	4-5/64"	4-17/64"
g	29/32"	1-7/64"	1-29/64"
h	12-51/64"	15-3/4"	20-15/32"

GETTING STARTED

SAFETY/
SPECIFICATIONS

ASSEMBLY
INSTALLATION

OPERATION

TROUBLESHOOTING

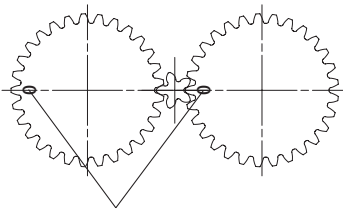
MAINTENANCE

DISASSEMBLY

1. Disassembly of this equipment should be performed by trained and qualified personnel only.
2. Disassemble the hand wheel.
3. Disassemble the change over gear (or overload limiter assembly for overload protection product).
4. Disassemble the lever handles.
5. Disassemble the brake cover assembly.
6. Take down the brake system: friction discs and ratchet disc in proper sequence.
7. Disassemble the gear cover.
8. Take down spur gears, gear, driving shaft
9. Disassemble right side plate and left side plate frame.
10. Detach top hook assembly, load sprocket, chain guides and chain strippers.
11. Refer to fig.8A & 8B, product exploded view for part details.

ASSEMBLY

1. Assembly of this equipment should be performed by trained and qualified personnel only.
2. The location and orientation of the various parts should be respected during equipment disassembling.
3. During the assembly of the gear side, note the position of disc gears. The twin gears each have an “0” stamped on them which is used as a timing mark. The twin gears must be installed so that the timing marks both point to exactly the 9 o'clock position at the same time (See fig.2).



Timing Marks
fig.2

4. During the assembly of the brake side, respect the brake part order as shown in the exploded view (see fig.8A & 8B).
5. After brake cover installed, screw change over gear down tight.
6. Put on stop knob at 15 degree angel. (see fig.3A)

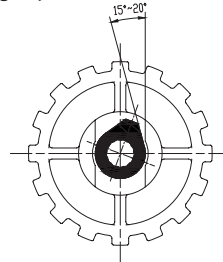


fig.3A

7. Install chain by running a piece of wire or string between chain guide roller and load sprocket and then over and around the load sprocket. Tie the chain to the wire or string and pull it into the hoist so that the first link is standing on edge in one of the slots of the load sprocket, with the weld away from the sprocket (see fig.3B). Shift the direction knob to neutral position and rotate hand wheel clockwise until the load eaten in the load sprocket . Remove the cotter pin from the slack end pin and slide the pin to one side. Pull the end of the chain under the chain guide roller and hook the last link over the slack end pin, being sure the chain is not twisted. Slide the slack end pin back into position and install the cotter pin through it.

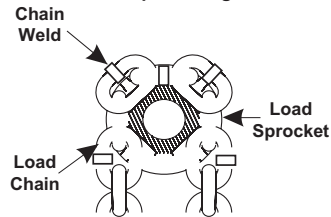


fig.3B

INSTALLATION

Make sure that the structures supporting the hoist are strong enough to support the full rated load of the hoist with a generous factor for safety.

The hoist should be suspended directly over the load, so that the load can be lifted without side pull. The hoist body must be free to align itself between the two hooks. Do not restrain the hoist body in any way, or allow the body to attach to the supporting structure.

PRIOR TO OPERATION

1. The operator shall be familiar with all hoist operating controls.
2. The operator shall follow the instructions and warnings indicated in this manual and/or the warnings on the hoist body.
3. If any defects and/or damages are found, the operator should stop using the hoist and get qualified person for repairing work.

OPERATION STEPS

1. Attach a load to hoist lower hook by means of sling or other appropriate devices. Never wrap the load object with the hoist load chain.
2. Make sure there is no jamming of load chain and hand chain before operation.
3. Make sure the load is supported in the saddle of lower hook and the safety latch is properly closed.
4. Put the direction selector to "UP" position, and operate the lever handle to lift the load.
5. Put the direction selector to "Down" position, and operate the lever handle to lower the load.
6. The overload protection is integrated with the change over gear. The overload protection clutch could be effective when the load weight goes into a certain range upon rated capacity. If the over load protection effect and unable

to lift the load by pulling the hand chain on "Up" side, immediately lower down the load, select another hoist with larger capacity or reduce the weight of the load (for overload protection models only).

▲ WARNING NEVER over load the hoist beyond its rated capacity.

▲ WARNING NEVER operate the hoist hand chain by more than one operator.

▲ WARNING NEVER side load the hoist. Always make sure the load and hoists are on a vertical line.

▲ WARNING NEVER lift the load to extreme by jamming the lower hook holder into the bottom of hoist.

▲ WARNING NEVER run the lower hook down until slack chain is pulled tight.

▲ WARNING NEVER use the over load protection hoist as a tool to measure the weight of load or the maximum load to be lifted, and shall not be used to sense the overload imposed by a constrained load (for overload protection models only).

Symptom	Possible Cause(s)	Corrective Actions
Hoist cannot lift or lower when no load is attached, no or slight ticking sound heard	1. Ratchet disc positioned in opposite direction	Re-install ratchet disc in correct direction
	2. One or two friction discs missing	Check and install friction disc correctly
Hoist cannot lift or lower when load is attached, no or slight ticking sound heard	1. One or two friction discs missing	Check and install friction disc correctly
	2. Ratchet pawls malfunctioning	Inspect and change ratchet pawls if necessary
	3. Ratchet pawl springs malfunctioning	Inspect and change ratchet pawl springs if necessary
Hoist cannot lift	Load object is beyond rated capacity	Lower the load to the ground. Change to a bigger capacity hoist or reduce the load weight
Load cannot be lowered	1. Brake in tight situation	Higher operation power to get back to normal
	2. Load suspended for a long time	Operate the equipment in lift direction and then lower the load, if the above does not work
	3. Brake parts malfunctioning	Use another hoist to hold the load and replace the malfunctioning hoist Inspect and change the broken or rusty brake parts if necessary
	4. Gears broken during improper over loading	Use another hoist to hold the load, and replace the malfunctioning hoist Inspect and change the broken gears if necessary
Load chain worn and/or distorted	1. Load chain not well lubricated	Replace and lubricate the load chain for next usage
	2. Load chain has been used longer than recommended time	Never wrap goods with load chain or use the load chain as slings
	3. The equipment has been used for lifting that is more than rated load	Never exceed the rated capacity of the equipment, if necessary, switch to a bigger hoist
	4. Load shocked against obstacles	
Hook distortion	1. The equipment has been used for lifting that is more than rated load	Replace the hook
	2. The load was attached incorrectly in the vertical direction	Attach load correctly

DAILY INSPECTION AND MAINTENANCE

1. Inspect safety latches

Check the operation of safety latch on hooks, if safety latch is broken, missing or cannot scope the hook fully, replace the safety latch (refer to replacing part section).

2. Inspect hooks

Inspect hooks for deformations, damage, wear or twisting. Make sure hooks swivel easily and smoothly before attaching load. Change or lubricate hook assembly if necessary.

Replace hook of which the deformation indication points distance exceeds the allowed distance (refer to fig.4)

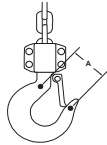


fig.4

Capacity	Normal(Inch)	Change If $A \geq$
1500 lb	1.46"	1.54"
3000 lb	1.85"	1.95"
6000 lb	2.46"	2.59"

Replace hook that twisted more than 10 degrees (refer to fig.5)

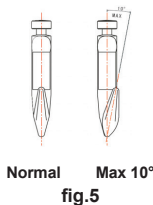


fig.5

3. Inspect load chain

Make sure load chain is not twisted before attaching load.

Check load chain dimension as per fig. 6 and fig.7. Change a piece of load chain if load chain is worn and / or broken.

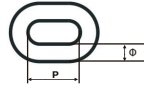


fig.6

Capacity	Pitch (P) Normal (mm)	Diameter (φ) Normal (mm)	Change If $\phi \leq$
1500 lb	18	6	5.4
3000 lb	24	8	7.2
6000 lb	30	10	9



fig.7

Capacity	11 Pitches Normal (mm)	Change If \geq
1500 lb	198	203.94
3000 lb	264	271.92
6000 lb	330	339.9

▲ DANGER Always change an entire piece of load chain, if load chain replacement is required.

QUARTERLY INSPECTION AND MAINTENANCE

1. Check for loose or lost bolts, nuts, pins etc.
2. Check to see if load sprocket is worn.
3. Check to see if hand chain wheel is worn.
4. Check to see if there is evidence of supporting structure damage if applied.
5. Check name plate and warning label integrity.
6. Check end connections of load chain.

YEARLY INSPECTION AND MAINTENANCE

1. Check brake system stability and dimensions.
2. Check to see if the equipment is worn, corroded, cracked or includes distorted parts, such as hook assembly, shafts, load sprocket and hand chain wheel.
3. 125% times of rated capacity operational test for equipment after inspection or maintenance.

REPAIR PARTS ILLUSTRATION AND LIST FOR OVERLOAD PROTECTION MODELS

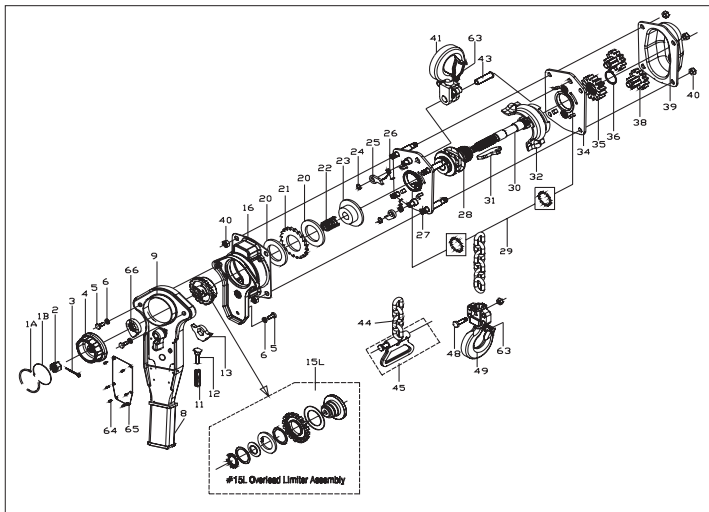


fig.8A

For Repair Parts, call 1-800-Grainger
24 hours a day – 365 days a year

Please provide following information:

- Model number
- Serial number (if any)
- Part description and number as shown in parts list

Part No.	Part Name	Qty	Product Number		
			29XP45A 29XP46A 49CX78A 29XP47A	29XP48A 29XP49A 49CX79A 29XP50A	29XP53A 29XP51A 49CX80A 29XP52A
1 A	Handwheel Cover	1	*	*	*
1 B	Ring	1	*	*	*
2	Castle Nut	1	*	*	*
3	Split Pin	1	*	*	*
4	Hand Wheel	1	*	*	*
5	Hex Head Screw	3	*	*	*
6	Spring Washer	3	*	*	*
8	Rubber Grip	1	*	*	*
9	Lever Handle Assembly	1	*	*	*
11	Change Over Spring	1	*	*	*
12	Spring Shaft	1	*	*	*
13	Change Over Pawl	1	*	*	*
15L	Overload Limiter Assembly	1	*	*	*
16	Brake Cover Assembly	1	*	*	*
20	Friction Disc	2	177K03	177J78	177J79
21	Ratchet Disc	1	*	*	*
22	Twisting Spring	1	*	*	*
23	Brake Seat	1	*	*	*
24	Snap Ring	2	*	*	*
25	Pawl	2	*	*	*
26	Pawl Spring	2	*	*	*
27	Left Side Plate Assembly	1	*	*	*
28	Sprocket	1	*	*	*
29	Caged Roller Bearing		*	*	*
30	Driving Pinion	1	*	*	*
31	Stripper	1	*	*	*
32	Chain Guide Plate	1	*	*	*
34	Gear Side Plate Assembly	1	*	*	*
35	Load Gear	1	*	*	*
36	Snap Ring	1	*	*	*
38	Spur Gear Assembly	2	*	*	*
39	Load Gear	1	*	*	*
40	Lock Nut	8	*	*	*
41	Top Hook Assembly	1	177K04	177K11	177K18
43	Top Hook Shaft	1	177K05	177K12	177K19
44	Load Chain for 5 ft lift	1	177K06	177K13	177K20
	Load Chain for 10 ft lift		177K07	177K14	177K21
	Load Chain for 15 ft lift		177K08	177K15	177K22
	Load Chain for 20 ft lift		177K09	177K16	177K23

GETTING STARTED

SAFETY/
SPECIFICATIONSASSEMBLY
INSTALLATION

OPERATION

TROUBLESHOOTING

MAINTENANCE

Part No.	Part Name	Qty	Product Number		
			29XP45A 29XP46A 49CX78A 29XP47A	29XP48A 29XP49A 49CX79A 29XP50A	29XP53A 29XP51A 49CX80A 29XP52A
45	End Chain Ring Assembly	1	177K10	177K17	177K24
48	Load Pin & Load Pin Nut	1	177J80	177J81	177J82
49	Bottom Hook Assembly	1	177J75	177J76	177J77
63	Safety Latch Kit	2	177J72	177J73	177J74
64	Name Plate Rivet	6 or 4	*	*	*
65	Name Plate	1	*	*	*
66	Stop Knob	1	*	*	*

* Not available as repair part

REPAIR PARTS ILLUSTRATION AND LIST FOR NON-OVERLOAD PROTECTION MODELS

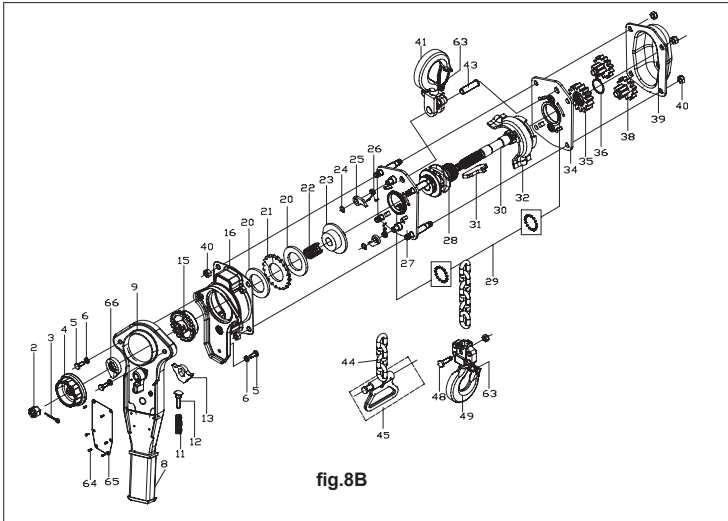


fig.8B

For Repair Parts, call 1-800-Grainger

24 hours a day – 365 days a year

Please provide following information:

- Model number
- Serial number (if any)
- Part description and number as shown in parts list

Part No.	Part Name	Qty	Product Number		
			4ZX43B	4ZX46B	5HT16B
			4ZX44B	4ZX47B	4ZX49B
			48ME55A	48ME56A	48ME57A
			4ZX45B	4ZX48B	4ZX50B
2	Castle Nu	1	*	*	*
3	Split Pin	1	*	*	*
4	Hand Wheel	1	*	*	*
5	Hex Head Screw	3	*	*	*
6	Spring Washer	3	*	*	*
8	Rubber Grip	1	*	*	*
9	Lever Handle Assembly	1	*	*	*
11	Change Over Spring	1	*	*	*
12	Spring Shaft	1	*	*	*
13	Change Over Pawl	1	*	*	*
15	Change Over Gear	1	*	*	*
16	Brake Cover Assembly	1	*	*	*
20	Friction Disc	2	177K03	177J78	177J79
21	Ratchet Disc	1	*	*	*
22	Twisting Spring	1	*	*	*
23	Brake Seat	1	*	*	*
24	Snap Ring	2	*	*	*
25	Pawl	2	*	*	*
26	Pawl Spring	2	*	*	*
27	Left Side Plate Assembly	1	*	*	*
28	Sprocket	1	*	*	*
29	Caged Roller Bearing		*	*	*
30	Driving Pinion	1	*	*	*
31	Stripper	1	*	*	*
32	Chain Guide Plate	1	*	*	*
34	Gear Side Plate Assembly	1	*	*	*
35	Load Gear	1	*	*	*
36	Snap Ring	1	*	*	*
38	Spur Gear Assembly	2	*	*	*
39	Load Gear	1	*	*	*
40	Lock Nut	8	*	*	*
41	Top Hook Assembly	1	177K04	177K11	177K18
43	Top Hook Shaft	1	177K05	177K12	177K19
44	Load Chain for 5 ft lift	1	177K06	177K13	177K20
	Load Chain for 10 ft lift		177K07	177K14	177K21
	Load Chain for 15 ft lift		177K08	177K15	177K22
	Load Chain for 20 ft lift		177K09	177K16	177K23
45	End Chain Ring Assembly	1	177K10	177K17	177K24
48	Load Pin & Load Pin Nut	1	177J80	177J81	177J82
49	Bottom Hook Assembly	1	177J75	177J76	177J77
63	Safety Latch Kit	2	177J72	177J73	177J74
64	Name Plate Rivet	6 or 4	*	*	*
65	Name Plate	1	*	*	*
66	Stop Knob	1	*	*	*

* Not available as repair part

GETTING STARTED

SAFETY/
SPECIFICATIONS

ASSEMBLY
INSTALLATION

OPERATION

TROUBLESHOOTING

MAINTENANCE

DAYTON ONE-YEAR LIMITED WARRANTY

DAYTON ONE-YEAR LIMITED WARRANTY. All Dayton® product models covered in this manual are warranted by Dayton Electric Mfg. Co. (“Dayton”) to the original user against defects in workmanship or materials under normal use for one year after date of purchase. If the Dayton product is part of a set, only the portion that is defective is subject to this warranty. Any product or part which is determined to be defective in material or workmanship and returned to an authorized service location, as Dayton or Dayton’s designee designates, shipping costs prepaid, will be, as the exclusive remedy, repaired or replaced with a new or reconditioned product or part of equal utility or a full refund given, at Dayton’s or Dayton’s designee’s option, at no charge. For limited warranty claim procedures, see “Warranty Service” below. This warranty is void if there is evidence of misuse, miss-repair, miss-installation, abuse or alteration. This warranty does not cover normal wear and tear of Dayton products or portions of them, or products or portions of them which are consumable in normal use. This limited warranty gives purchasers specific legal rights, and you may also have other rights which vary from jurisdiction to jurisdiction.

WARRANTY DISCLAIMERS AND LIMITATIONS OF LIABILITY RELATING TO ALL CUSTOMERS FOR ALL PRODUCTS

WARRANTY DISCLAIMER. A DILIGENT EFFORT HAS BEEN MADE TO PROVIDE PRODUCT INFORMATION AND ILLUSTRATE THE PRODUCTS IN THIS LITERATURE ACCURATELY; HOWEVER, SUCH INFORMATION AND ILLUSTRATIONS ARE FOR THE SOLE PURPOSE OF IDENTIFICATION, AND DO NOT EXPRESS OR IMPLY A WARRANTY THAT THE PRODUCTS ARE MERCHANTABLE, OR FIT FOR A PARTICULAR PURPOSE, OR THAT THE PRODUCTS WILL NECESSARILY CONFORM TO THE ILLUSTRATIONS OR DESCRIPTIONS. EXCEPT AS PROVIDED BELOW, NO WARRANTY OR AFFIRMATION OF FACT, EXPRESSED OR IMPLIED, OTHER THAN AS STATED IN THE “LIMITED WARRANTY” ABOVE IS MADE OR AUTHORIZED BY DAYTON.

CONSUMERS ONLY. CERTAIN ASPECTS OF DISCLAIMERS ARE NOT APPLICABLE TO CONSUMER PRODUCTS SOLD TO CONSUMERS; (A) SOME JURISDICTIONS DO NOT ALLOW THE EXCLUSION OR LIMITATION OF INCIDENTAL OR CONSEQUENTIAL DAMAGES, SO THE ABOVE LIMITATION OR EXCLUSION MAY NOT APPLY TO YOU; (B) ALSO, SOME JURISDICTIONS DO NOT ALLOW A LIMITATION ON HOW LONG AN IMPLIED WARRANTY LASTS, SO THE ABOVE LIMITATION MAY NOT APPLY TO YOU; AND (C) BY LAW, DURING THE PERIOD OF THIS LIMITED WARRANTY, ANY IMPLIED WARRANTIES OF MERCHANTABILITY OR FITNESS FOR A PARTICULAR PURPOSE APPLICABLE TO CONSUMER PRODUCTS PURCHASED BY CONSUMERS, MAY NOT BE EXCLUDED OR OTHERWISE DISCLAIMED.

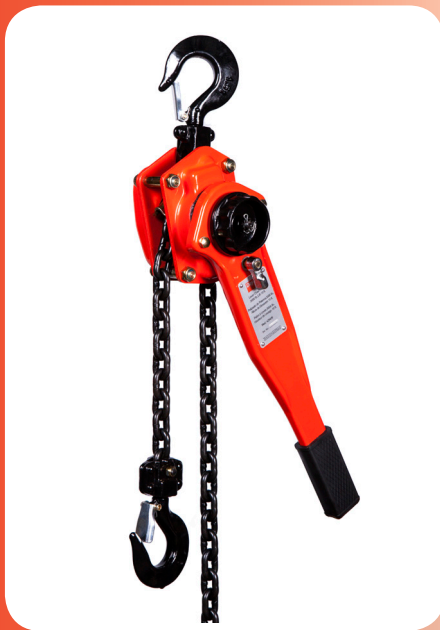
THIS LIMITED WARRANTY ONLY APPLIES TO UNITED STATES PURCHASERS FOR DELIVERY IN THE UNITED STATES.

WARRANTY SERVICE

To obtain warranty service if you purchased the covered product directly from W.W. Grainger, Inc. (“Grainger”), (i) write or call or visit the local Grainger branch from which the product was purchased or another Grainger branch near you (see www.grainger.com for a listing of Grainger branches); or (ii) contact Grainger by going to www.grainger.com and clicking on the “Contact Us” link at the top of the page, then clicking on the “Email us” link; or (iii) call Customer Care (toll free) at 1-888-361-8649. To obtain warranty service if you purchased the covered product from another distributor or retailer, (i) go to www.grainger.com for Warranty Service; (ii) write or call or visit a Grainger branch near you; or (iii) call Customer Care (toll free) at 1-888-361-8649. In any case, you will need to provide, to the extent available, the purchase date, the original invoice number, the stock number, a description of the defect, and anything else specified in this Dayton One-Year Limited Warranty. You may be required to send the product in for inspection at your cost. You can follow up on the progress of inspections and corrections in the same ways. Title and risk of loss pass to buyer on delivery to common carrier, so if product was damaged in transit to you, file claim with carrier, not retailer, Grainger or Dayton. For warranty information for purchasers and/or delivery outside the United States, please use the following applicable contact information:

***Dayton Electric Mfg. Co.,
100 Grainger Parkway, Lake Forest, IL 60045 U.S.A.
or call +1-888-361-8649***

[®]
Dayton



Polipasto de Palanca

Modelos 29XP45A 29XP46A 49CX78A 29XP47A
29XP48A 29XP49A 49CX79A 29XP50A
29XP53A 29XP51A 49CX80A 29XP52A

42X43B 42X44B 42X45B 48ME55A
42X46B 42X47B 42X48B 48ME56A
5HT16B 42X49B 42X50B 48ME57A

[®]
Dayton

**POR FAVOR, LEA Y GUARDE
ESTAS INSTRUCCIONES.
LEA CUIDADOSAMENTE ANTES
DE INTENTAR MONTAR,
INSTALAR, OPERAR O MANTENER
EL PRODUCTO DESCRITO.**

**PROTEJA A USTED YA OTROS
OBSERVANDO TODA LA
INFORMACIÓN DE SEGURIDAD.
EL INCUMPLIMIENTO DE LAS
INSTRUCCIONES PUEDE RESULTAR
EN LESIONES PERSONALES
Y / O DAÑOS A LA PROPIEDAD!
CONSERVE LAS INSTRUCCIONES
PARA REFERENCIA FUTURA.**

**POR FAVOR, CONSULTE LA CUBIERTA
TRASERA PARA OBTENER INFORMACIÓN
SOBRE LA GARANTÍA DE DAYTON
Y OTRA INFORMACIÓN
IMPORTANTE.**

Modelo #: _____

Serie #: _____

Fecha de compra: _____

Impreso en China
© 2012 Dayton Fabricación Eléctrica Co.
Todos los derechos reservados

DESEMPAQUE



Requisitos:

Cuando desempaqué el polipasto, inspeccione cuidadosamente por cualquier daño que pueda haber ocurrido durante el transporte. Compruebe si hay piezas sueltas, faltantes o dañadas.

Compruebe la suavidad de funcionamiento del selector de dirección.

Compruebe el movimiento de la cadena de carga cuando el selector de dirección esté en posición "natural".



Sin sobrecarga
Modelos de Protección:

4ZX43B 4ZX46B 5HT16B
4ZX44B 4ZX47B 4ZX49B
48ME55A 48ME56A 48ME57A
4ZX45B 4ZX48B 4ZX50B



Sobrecarga
Modelos de Protección:

29XP45A 29XP48A 29XP53A
29XP46A 29XP49A 29XP51A
49CX78A 49CX79A 49CX80A
29XP47A 29XP50A 29XP52A

INFORMACIÓN GENERAL DE SEGURIDAD

Este manual proporciona información importante sobre la correcta instalación, operación y mantenimiento de este equipo. Por razones de seguridad, todas las personas involucradas en la instalación, operación y mantenimiento, sin importar si están familiarizados con equipos similares o no, deben leer este manual antes de usar este equipo. Guarde este manual para referencia adicional.

A lo largo de este manual hay pasos y procedimientos que, si no se siguen, pueden dar lugar a situaciones de peligro. Las siguientes palabras de señal se utilizan para identificar el nivel de peligro potencial:

▲ PRECAUCIÓN Se utiliza para indicar peligros que **PUEDEN** causar lesiones personales o daños a la propiedad, si se ignoran.

▲ ADVERTENCIA Se utiliza para indicar los peligros que **PUEDEN** causar lesiones personales graves, muerte o daños materiales importantes, si se ignoran.

▲ PELIGRO Se utiliza para indicar los peligros que van a causar lesiones personales graves, muerte o daños materiales importantes, si se ignoran.

▲ PRECAUCIÓN DEBE leer y entender la Norma Nacional Americana ANSI B30.21 para el elevador de sobrecarga antes de la instalación o operación. El incumplimiento de las normas de seguridad puede causar lesiones graves o la muerte, daños a la propiedad y fallos del producto.

▲ PRECAUCIÓN DEBE leer y respetar las precauciones, procedimientos y prácticas de mantenimiento descritos en este manual. El incumplimiento de estos procedimientos y prácticas puede causar lesiones graves o muerte, daños a la propiedad y fallos del producto.

▲ ADVERTENCIA Este equipo sólo debe ser utilizado por personal debidamente capacitado y experimentado.

▲ ADVERTENCIA NO utilice este equipo para ningún otro propósito que no sea el de su uso previsto.

▲ ADVERTENCIA NO utilice este equipo para levantar, apoyar o transportar personas.

▲ ADVERTENCIA NO levante ni soporte cargas sobre la gente.

▲ ADVERTENCIA NO exceda la capacidad nominal de este equipo.

▲ ADVERTENCIA DEBE asegurarse de que todos los tirones o elevaciones se hacen con cadena recta que está libre de obstáculos. Nunca permita que la cadena se "fije" sobre bordes afilados.

▲ ADVERTENCIA DEBE reducir la carga o seleccionar equipos de mayor capacidad si la carga excede la capacidad de este equipo.

▲ ADVERTENCIA NO use la cadena como una eslinga.

▲ ADVERTENCIA NO opere este equipo a menos que la carga esté centrada entre los ganchos superior e inferior.

▲ ADVERTENCIA NO utilice este equipo para medir el peso de la carga.

▲ PELIGRO NO intente modificar, alargar o reparar la cadena de carga.

▲ ADVERTENCIA NO utilice este equipo si el gancho está estirado, deformado o tiene un pestillo de seguridad roto o faltado.

▲ ADVERTENCIA DEBE inspeccionar este equipo para detectar daños antes de usarlo. Si el equipo está dañado, no lo use hasta que haya sido reparado o reemplazado.

▲ ADVERTENCIA DEBE usar este equipo con seguridad para realizar el trabajo.

▲ ADVERTENCIA DEBE mantener el equilibrio y la posición firme al operar este equipo.

▲ ADVERTENCIA DEBE reemplazarla cadena solamente con la cadena de reemplazo de Dayton.

▲ ADVERTENCIA DEBE asegurarse de que las estructuras de soporte y los dispositivos de fijación de carga utilizados junto con este equipo proporcionan un factor de seguridad adecuado para manejar la carga nominal más el peso del equipo.

▲ ADVERTENCIA DEBE asegurarse de que las eslingas de carga u otros accesorios aprobados estén correctamente dimensionados y asentados en el asiento del gancho.

▲ ADVERTENCIA DEBE asegurarse de que el pestillo del gancho, si está usado, está cerrado y no soporta ninguna parte de la carga.

▲ ADVERTENCIA DEBE proteger la cadena de carga de salpicaduras de soldadura u otros contaminantes dañinos.

▲ ADVERTENCIA DEBE evitar el balanceo de la carga o del gancho de carga.

▲ ADVERTENCIA NO opere el polipasto más allá del límite del recorrido de la cadena de carga.

▲ ADVERTENCIA NO deje una carga suspendida desatendida a menos que se hayan tomado precauciones específicas.

▲ PELIGRO NO permita que la cadena o gancho se utilice como base para la soldadura.

▲ ADVERTENCIA DEBE llevar con cuidado la holgura, revise el equilibrio de carga, levante unas cuantas pulgadas y compruebe la acción de sujeción de la carga antes de la operación continua.

▲ ADVERTENCIA DEBE mantener a los espectadores a una distancia segura del área de trabajo. Mantenga a los niños lejos del área de trabajo.

▲ ADVERTENCIA NO ajuste ni repare un polipasto a menos que esté calificado para realizar el mantenimiento del polipasto.

▲ ADVERTENCIA NO use este equipo si la cadena está retorcida, doblada o dañada.

ESPECIFICACIONES

	29XP45A	29XP46A	49CX78A	29XP47A	29XP48A	29XP49A	49CX79A	29XP50A	29XP53A	29XP51A	49CX80A	29XP52A
Peso (lb)	15.15	16.93	19.67	22.38	25.53	29.72	34.24	38.71	42.39	51.08	62.59	66.67
Elevación estándar (pie)	5	10	15	20	5	10	15	20	5	10	15	20
Fuerza de operación manual para la capacidad nominal	31 lb			49 lb				71 lb				
Elevación por una rotación completa	25/32"			27/32"				21/32"				
Abertura de ganchos	1-25/64"			1-43/64"				1-31/32"				
Min. Distancia entre ganchos	12-51/64"			15-3/4"				20-15/32"				
Diámetro de la cadena de carga	6mm			8mm				10mm				
Carga de prueba (lb)	2250			4500				9000				

	4ZX43B	4ZX44B	48ME55A	4ZX45B	4ZX46B	4ZX47B	48ME56A	4ZX48B	5HT16B	4ZX49B	48ME57A	4ZX50B
Peso (lb)	15.15	16.93	19.67	22.38	25.53	29.72	34.24	38.71	42.39	51.08	62.59	66.67
Elevación estándar (pie)	5	10	15	20	5	10	15	20	5	10	15	20
Fuerza de operación manual para la capacidad nominal	31 lb			49 lb				71 lb				
Elevación por una rotación completa	25/32"			27/32"				21/32"				
Abertura de ganchos	1-25/64"			1-43/64"				1-31/32"				
Min. Distancia entre ganchos	12-51/64"			15-3/4"				20-15/32"				
Diámetro de la cadena de carga	6mm			8mm				10mm				
Carga de prueba (lb)	2250			4500				9000				

EMPEZANDO

SEGURIDAD /
ESPECIFICACIONES

INSTALACION DEL
MONTAJE

OPERACIÓN

SOLUCIÓN DE
PROBLEMAS

MANTENIMIENTO

ESPECIFICACIONES

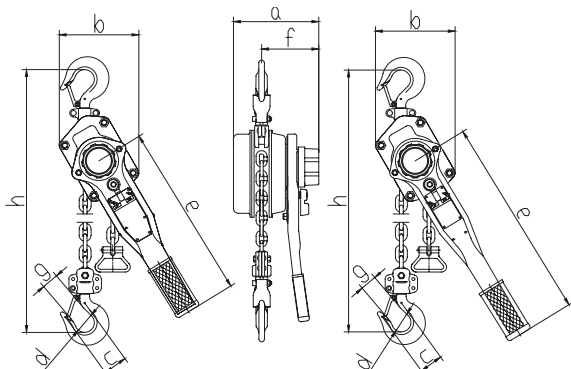


fig.1-A

fig.1-B

	29XP45A 29XP46A 49CX78A 29XP47A	29XP48A 29XP49A 49CX79A 29XP50A	29XP53A 29XP51A 49CX80A 29XP52A
--	--	--	--

fig.	A	A	B
a	5-15/16"	6-31/32"	7-41/64"
b	5-5/16"	6-3/8"	8-15/64"
c	1-41/64"	2-3/64"	2-7/16"
d	1-25/64"	1-43/64"	1-31/32"
e	12-13/64"	16-17/32"	16-17/32"
f	3-9/16"	4-5/64"	4-17/64"
g	29/32"	1-7/64"	1-29/64"
h	12-51/64"	15-3/4"	20-15/32"

	4ZX43B 4ZX44B 48ME55A 4ZX45B	4ZX46B 4ZX47B 48ME56A 4ZX48B	5HT16B 4ZX49B 48ME57A 4ZX50B
--	---------------------------------------	---------------------------------------	---------------------------------------

fig.	A	A	B
a	5-15/16"	6-31/32"	7-41/64"
b	5-5/16"	6-3/8"	8-15/64"
c	1-41/64"	2-3/64"	2-7/16"
d	1-25/64"	1-43/64"	1-31/32"
e	12-13/64"	16-17/32"	16-17/32"
f	3-9/16"	4-5/64"	4-17/64"
g	29/32"	1-7/64"	1-29/64"
h	12-51/64"	15-3/4"	20-15/32"

EMPEZANDO

SEGURIDAD /
ESPECIFICACIONES

INSTALACION DEL
MONTAJE

OPERACIÓN

SOLUCIÓN DE
PROBLEMAS

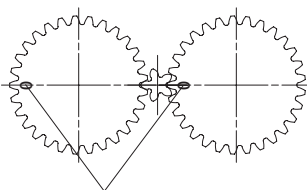
MANTENIMIENTO

DESMONTAJE

1. El desmontaje de este equipo debe ser realizado únicamente por personal capacitado y calificado.
2. Desmonte la rueda de mano.
3. Desmonte el cambio sobre el engranaje (o el conjunto del limitador de sobrecarga para el producto de protección contra sobrecarga).
4. Desmonte las manijas de la palanca.
5. Desmonte el conjunto de la cubierta del freno.
6. Retire el sistema de frenos: discos de fricción y disco de trinquete en la secuencia adecuada.
7. Desmonte la cubierta del engranaje.
8. Saque los engranajes rectos, el engranaje, el eje impulsor
9. Disimule la placa lateral derecha y el marco de la placa lateral izquierda.
10. Desmonte el ensamble del gancho superior, el piñón de carga, las guías de cadena y los desmenzadores de cadenas.
11. Consulte la fig. 8A y 8B, vista detallada del producto para los detalles de las piezas.

ASSEMBLY

1. El montaje de este equipo debe ser realizado únicamente por personal calificado y capacitado.
2. Durante el desmontaje del equipo se debe respetar la ubicación y orientación de las distintas partes.
3. Durante el montaje del lado del engranaje, tenga en cuenta la posición de los engranajes del disco. Los engranajes gemelos tienen cada uno un "0" estampado en ellos que se utiliza como marca de la sincronización. Los engranajes gemelos deben instalarse de modo que las marcas de tiempo marquen exactamente a la posición de las 9 en el mismo momento (ver fig.2).



Marca de tiempo
fig.2

4. Durante el montaje del lado del freno, respete el orden de las piezas del freno como se muestra en la vista en despiece (Ver fig.8A y 8B).
5. Después de instalar la tapa del freno, atornillar el tornillo por completo.
6. Ponga la perilla de parada en ángulo de 15 grados. (Ver fig.3A)

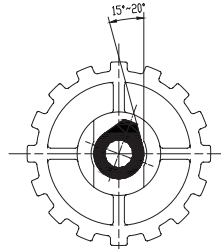


fig.3A

7. Install chain by running a piece of wire or string between chain guide roller and load sprocket and then over and around the load sprocket. Tie the chain to the wire or string and pull it into the hoist so that the first link is standing on edge in one of the slots of the load sprocket, with the weld away from the sprocket (see fig.3B). Shift the direction knob to neutral position and rotate hand wheel clockwise until the load eaten in the load sprocket. Remove the cotter pin from the slack end pin and slide the pin to one side. Pull the end of the chain under the chain guide roller and hook the last link over the slack end pin, being sure the chain is not twisted. Slide the slack end pin back into position and install the cotter pin through it.

Soldadura
de cadena

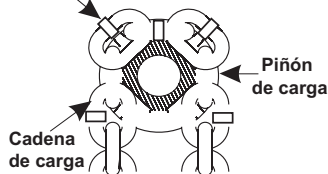


fig.3B

INSTALACIÓN

Asegúrese de que las estructuras que soportan el polipasto son lo suficientemente fuertes como para soportar la carga nominal total del polipasto con un factor generoso de seguridad.

El polipasto debe estar suspendido directamente sobre la carga, de modo que la carga pueda ser levantada sin tirón lateral. El cuerpo del polipasto debe estar libre para alinearse entre los dos ganchos. No sujete el cuerpo de la grúa de ninguna manera, ni permita que el cuerpo se adhiera a la estructura de soporte.

ANTES DEL FUNCIONAMIENTO

1. El operador debe estar familiarizado con todos los controles de operación del polipasto.
2. El operador deberá seguir las instrucciones y advertencias indicadas en este manual y / o las advertencias en el cuerpo del polipasto.
3. Si se encuentran defectos y / o daños, el operador debe dejar de usar el polipasto y obtener una persona calificada para reparar el trabajo.

PASOS DE FUNCIONAMIENTO

1. Fije una carga al gancho inferior del elevador por medio de una eslinga u otros dispositivos apropiados. Nunca envuelva el objeto de carga con la cadena de carga del polipasto.
2. Asegúrese de que no haya atascamiento de la cadena de carga y de la cadena manual antes de la operación.
3. Asegúrese de que la carga esté apoyada en el asiento del gancho inferior y el pestillo de seguridad esté bien cerrado.
4. Coloque el selector de dirección en la posición "ARRIBA" y opere la palanca para levantar la carga.
5. Coloque el selector de dirección en

la posición "Abajo" y opere la palanca para bajar la carga.

6. La protección de sobrecarga se integra con el cambio de marcha. El embrague de protección de sobrecarga podría ser efectivo cuando el peso de la carga entra en un cierto rango en la capacidad nominal. Si el efecto de protección de sobrecarga y no puede levantar la carga tirando de la cadena de mano en el lado "Up", bajando inmediatamente la carga, seleccione otro polipasto con mayor capacidad o reduzca el peso de la carga (sólo para modelos de protección contra sobrecarga)

▲ ADVERTENCIA NUNCA sobrecargue el elevador más allá de su capacidad nominal.

▲ ADVERTENCIA NUNCA opere la cadena manual del polipasto por más de un operador.

▲ ADVERTENCIA NUNCA cargue lateralmente el polipasto. Siempre asegúrese de que la carga y los polipastos estén en una línea vertical.

▲ ADVERTENCIA NUNCA levante la carga hasta el extremo bloqueando el gancho inferior en la parte inferior del polipasto.

▲ ADVERTENCIA NUNCA haga descender el gancho inferior hasta que la cadena floja esté tirante.

▲ ADVERTENCIA NUNCA utilice el polipasto de protección contra sobrecarga como herramienta para medir el peso de la carga o la carga máxima a elevar y no debe utilizarse para detectar la sobrecarga impuesta por una carga restringida (sólo para modelos de protección contra sobrecarga)

Síntoma	Posible(s) causa(s)	Acciones correctivas
El polipasto no puede levantar o bajar cuando no hay carga, no se oye nada	1. Disco de trinquete colocado en dirección opuesta	Vuelva a instalar el disco de trinquete en la dirección correcta
	2. Falta uno o dos discos de fricción	Compruebe e instale el disco de fricción correctamente
El polipasto no puede levantar o bajar cuando se carga la carga, no se oye nada	1. Falta uno o dos discos de fricción	Compruebe e instale el disco de fricción correctamente
	2. Los trinquetes de trinquete no funcionan correctamente	Inspeccione y cambie los trinquetes de trinquete si es necesario
	3. Los muelles del trinquete no funcionan correctamente	Inspeccione y cambie los muelles del trinquete si es necesario
El polipasto no puede levantar	El objeto de carga está más allá de la capacidad nominal	Baje la carga al suelo. Cambie a un polipasto de mayor capacidad o reduzca el peso de la carga
La carga no se puede bajar	1. Freno en situación estrecha	Mayor potencia de funcionamiento para volver a la normalidad
	2. Carga suspendida durante mucho tiempo	Operar el equipo en dirección de elevación y luego bajar la carga, si lo anterior no funciona
	3. Mal funcionamiento de las piezas del freno	Use otro polipasto para sostener la carga y reemplazar el polipasto defectuoso Inspeccione y cambie las piezas de freno rotas o oxidadas si es necesario
	4. Engranajes rotos durante la sobrecarga incorrecta	Use otro polipasto para sostener la carga y reemplazar el polipasto defectuoso Inspeccione y cambie los engranajes rotos si es necesario
Cadena de carga desgastada y / o distorsionada	1. Cadena de carga no bien lubricada	Reemplazar y lubricar la cadena de carga para el siguiente uso
	2. La cadena de carga se ha utilizado más tiempo que el recomendado	Nunca envuelva mercancías con cadena de carga o utilice la cadena de carga como eslingas
	3. El equipo se ha utilizado para el levantamiento que es más que la carga nominal	Nunca exceda la capacidad nominal del equipo, si es necesario, cambie a un polipasto más grande
	4. Carga golpeada contra obstáculos	

Síntoma	Posible(s) causa(s)	Acciones correctivas
Distorsión del gancho	1. El equipo se ha utilizado para el levantamiento que es más que la carga nominal	Reemplace el gancho
	2. La carga se colocó incorrectamente en la dirección vertical	Conecte correctamente la carga

INSPECCIÓN Y MANTENIMIENTO DIARIOS

1. Inspeccionelospestillos de seguridad

Compruebe el funcionamiento del pestillo de seguridad en los ganchos, si el pestillo de seguridad está roto, falta o no puede extender el gancho por completo, reemplace el pestillo de seguridad (ver la sección de piezas de reemplazo).

2. Inspeccione los ganchos

Inspeccione los ganchos para detectar deformaciones, daños, desgaste o torceduras. Asegúrese de que los ganchos giran fácilmente y suavemente antes de fijar la carga. Cambiar o lubricar el conjunto del gancho si es necesario.

Reemplace el gancho cuya distancia de los puntos de indicación de deformación exceda la distancia permitida (ver la fig.4)

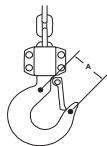
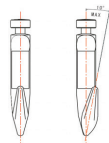


fig.4

Capacidad	Normal(pulg)	Cambo Si A≥
1500 lb	1.46"	1.54"
3000 lb	1.85"	1.95"
6000 lb	2.46"	2.59"

Reemplace el gancho que se torció más de 10 grados (consulte la fig.5)



Normal Max 10°

fig.5

3. Inspeccione la cadena de carga

Asegúrese de que la cadena de carga no esté torcida antes de conectar la carga.

Compruebe la dimensión de la cadena de carga según fig.6 y la fig.7 Cambie una pieza de cadena de carga si la cadena de carga está desgastada y / o rota.

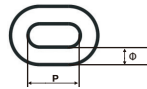


fig.6

Capacidad	Tono(P) Normal(pulg)	Diámetro (Φ) Normal (mm)	Cambo Si $\phi \leq$
1500 lb	18	6	5.4
3000 lb	24	8	7.2
6000 lb	30	10	9



fig.7

Capacidad	11tonos Normal(pulg)	Cambo Si ≥
1500 lb	198	203.94
3000 lb	264	271.92
6000 lb	330	339.9

▲ PELIGRO Siempre cambie una pieza entera de la cadena de carga, si se requiere el reemplazo de la cadena de carga.

INSPECCIÓN Y MANTENIMIENTO TRIMESTRAL

1. Compruebe si hay tornillos o tuercas sueltos o perdidos, tuercas, clavijas, etc.
2. Compruebe si el piñón de carga está desgastado.
3. Compruebe si la rueda de la cadena de mano está desgastada.
4. Compruebe si hay evidencia de daños en la estructura de apoyo si se aplica.
5. Verifique la placa de identificación y la integridad de la etiqueta de advertencia.
6. Compruebe las conexiones finales la cadena de carga.

INSPECCIÓN Y MANTENIMIENTO ANUAL

1. Compruebe la estabilidad y las dimensiones del sistema de frenos.
2. Compruebe si el equipo está desgastado, corroído, agrietado o incluido piezas distorsionadas, como el ensamblaje del gancho, ejes, carga Piñón y rueda de cadena de mano.
3. 125% de tiempos de prueba de funcionamiento de capacidad nominal para equipos después de la inspección o mantenimiento.

ILUSTRACIÓN Y LISTA DE PIEZAS DE REPARACIÓN PARA MODELOS DE PROTECCIÓN CONTRA SOBRECARGA

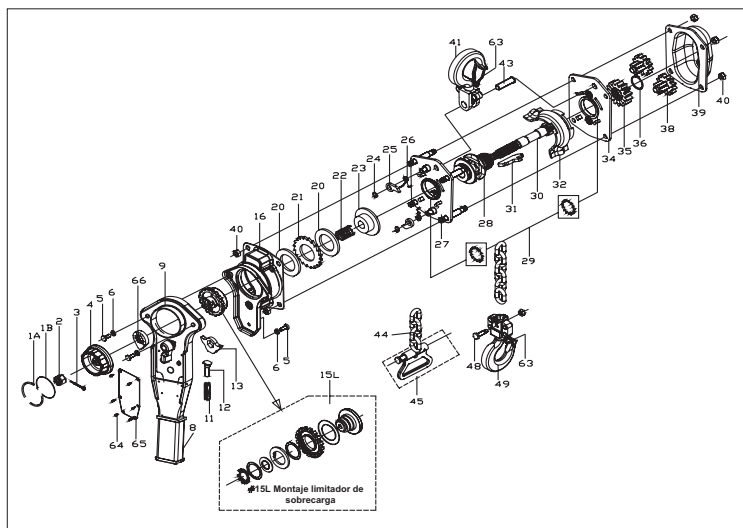


fig.8A

Para Piezas de reparación, llame al 1-800-Grainger

24 horas al día - 365 días al año

Proporcione la siguiente información:

-Número de modelo

-Número de serie (si existe)

-Descripción de la pieza y número como se muestra en la lista de piezas

EMPEZANDO

SEGURIDAD /
ESPECIFICACIONES

INSTALACION DEL
MONTAJE

OPERACIÓN

SOLUCIÓN DE
PROBLEMAS

MANTENIMIENTO

Piezas No.	Nombre de Pieza	Cant.	Número de Producto		
			29XP45A 29XP46A 49CX78A 29XP47A	29XP48A 29XP49A 49CX79A 29XP50A	29XP53A 29XP51A 49CX80A 29XP52A
1 A	Cubierta del volante	1	*	*	*
1 B	Anillo	1	*	*	*
2	Tuercadecastillo	1	*	*	*
3	Pasador de división	1	*	*	*
4	Rueda de mano	1	*	*	*
5	Tornillo de cabeza hexagonal	3	*	*	*
6	Arandela de resorte	3	*	*	*
8	Empuñadura de goma	1	*	*	*
9	Ensamblaje de palanca	1	*	*	*
11	Resorte de cambio	1	*	*	*
12	Eje de resorte	1	*	*	*
13	Trinquete de cambio	1	*	*	*
15L	Montaje limitador de sobrecarga	1	*	*	*
16	Conjunto de cubierta de freno	1	*	*	*
20	Disco de fricción	2	177K03	177J78	177J79
21	Disco de trinquete	1	*	*	*
22	Resorte de torsión	1	*	*	*
23	Asiento de freno	1	*	*	*
24	Anillo de retención	2	*	*	*
25	Trinquete	2	*	*	*
26	Muelle de trinquete	2	*	*	*
27	Montaje de la placa lateral izquierda	1	*	*	*
28	Rueda de espigas	1	*	*	*
29	Rodamiento de rodillos en jaula		*	*	*
30	Piñón de conducción	1	*	*	*
31	Estriptista	1	*	*	*
32	Placaguía de cadena	1	*	*	*
34	Montaje de la placa lateral del engranaje	1	*	*	*
35	Engranaje de carga	1	*	*	*
36	Anillo de retención	1	*	*	*
38	Montaje de engranajes rectos	2	*	*	*
39	Engranaje de carga	1	*	*	*
40	Tuerca de bloqueo	8	*	*	*
41	Montaje del gancho superior	1	177K04	177K11	177K18
43	Eje del gancho superior	1	177K05	177K12	177K19
44	Cadena de carga para elevación de 5 pies	1	177K06	177K13	177K20
	Cadena de carga para elevación de 10 pies		177K07	177K14	177K21
	Cadena de carga para elevación de 15 pies		177K08	177K15	177K22
	Cadena de carga para elevación de 20pies		177K09	177K16	177K23

Piezas No.	Nombre de Pieza	Cant.	Número de Producto		
			29XP45A 29XP46A 49CX78A 29XP47A	29XP48A 29XP49A 49CX79A 29XP50A	29XP53A 29XP51A 49CX80A 29XP52A
45	Conjunto de anillo de cadena de extremo	1	177K10	177K17	177K24
48	Perno de carga & tuerca de perno de carga	1	177J80	177J81	177J82
49	Montaje del gancho inferior	1	177J75	177J76	177J77
63	Equipo de cierre de seguridad	2	177J72	177J73	177J74
64	Remache de placa de nombre	6 o 4	*	*	*
65	Placa de nombre	1	*	*	*
66	Botón de parada	1	*	*	*

* No disponible como parte de reparación

ILUSTRACIÓN Y LISTA DE PIEZAS DE REPARACIÓN

PARA MODELOS DE PROTECCIÓN NO SOBRECARGA

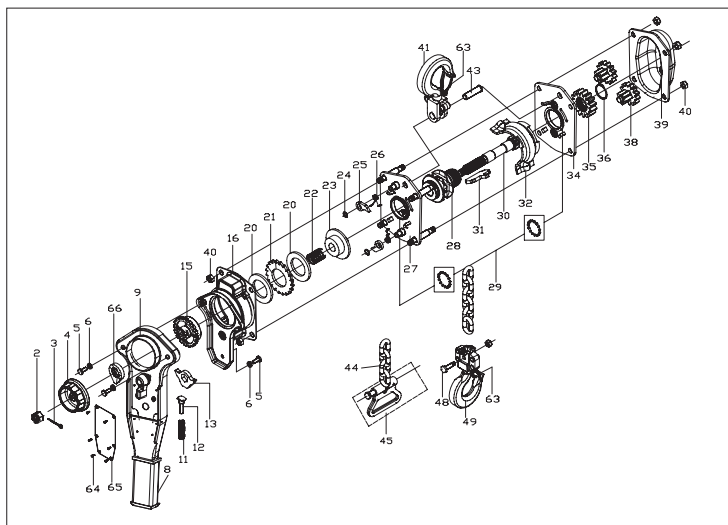


fig.8B

Para Piezas de reparación, llame al 1-800-Grainger

24 horas al día - 365 días al año

Proporcione la siguiente información:

-Número de modelo

-Número de serie (si existe)

-Descripción de la pieza y número como se muestra en la lista de piezas

Piezas No.	Nombre de Pieza	Cant.	Número de Producto		
			4ZX43B	4ZX46B	5HT16B
			4ZX44B	4ZX47B	4ZX49B
			48ME55A	48ME56A	48ME57A
			4ZX45B	4ZX48B	4ZX50B
2	Tuercadecastillo	1	*	*	*
3	Pasador de división	1	*	*	*
4	Rueda de mano	1	*	*	*
5	Tornillo de cabeza hexagonal	3	*	*	*
6	Arandela de resorte	3	*	*	*
8	Empuñadura de goma	1	*	*	*
9	Ensamblaje de palanca	1	*	*	*
11	Resorte de cambio	1	*	*	*
12	Eje de resorte	1	*	*	*
13	Trinquete de cambio	1	*	*	*
15	Cambio de marcha	1	*	*	*
16	Conjunto de cubierta de freno	1	*	*	*
20	Disco de fricción	2	177K03	177J78	177J79
21	Disco de trinquete	1	*	*	*
22	Resorte de torsión	1	*	*	*
23	Asiento de freno	1	*	*	*
24	Anillo de retención	2	*	*	*
25	Trinquete	2	*	*	*
26	Muelle de trinquete	2	*	*	*
27	Montaje de la placa lateral izquierda	1	*	*	*
28	Rueda de espigas	1	*	*	*
29	Rodamiento de rodillos en jaula	1	*	*	*
30	Piñón de conducción	1	*	*	*
31	Estripista	1	*	*	*
32	Placagúa de cadena	1	*	*	*
34	Montaje de la placa lateral del engranaje	1	*	*	*
35	Engranaje de carga	1	*	*	*
36	Anillo de retención	1	*	*	*
38	Montaje de engranajes rectos	2	*	*	*
39	Engranaje de carga	1	*	*	*
40	Tuerca de bloqueo	8	*	*	*
41	Montaje del gancho superior	1	177K04	177K11	177K18
43	Eje del gancho superior	1	177K05	177K12	177K19
44	Cadena de carga para elevación de 5 pies	1	177K06	177K13	177K20
	Cadena de carga para elevación de 10 pies		177K07	177K14	177K21
	Cadena de carga para elevación de 15 pies		177K08	177K15	177K22
	Cadena de carga para elevación de 20 pies		177K09	177K16	177K23
45	Conjunto de anillo de cadena de extremo	1	177K10	177K17	177K24
48	Perno de carga & tuerca de perno de carga	1	177J80	177J81	177J82
49	Montaje del gancho inferior	1	177J75	177J76	177J77
63	Equipo de cierre de seguridad	2	177J72	177J73	177J74
64	Remache de placa de nombre	6 o 4	*	*	*
65	Placa de nombre	1	*	*	*
66	Botón de parada	1	*	*	*

* No disponible como parte de reparación

DAYTON GARANTÍA LIMITADA DE UN AÑO

DAYTON GARANTÍA LIMITADA DE UN AÑO. Todos los modelos de productos Dayton® que se describen en este manual están garantizados por Dayton Electric Mfg. Co. ("Dayton") al usuario original contra defectos de mano de obra o materiales bajo un uso normal durante un año después de la fecha de compra. Si el producto Dayton forma parte de un conjunto, sólo la parte que está defectuosa está sujeta a esta garantía. Cualquier producto o pieza que se determine que es defectuoso en material o mano de obra y devuelto a un lugar de servicio autorizado, como Designado por Dayton o Dayton designado, los gastos de envío pagados por adelantado, serán reparados o reemplazados con un producto nuevo o reacondicionado O parte de igual utilidad o un reembolso completo dado, a opción de Dayton o Dayton's designee, sin costo alguno. Para procedimientos de reclamación de garantía limitada, consulte "Servicio de garantía" a continuación. Esta garantía es nula si hay evidencia de uso incorrecto, falta de reparación, falta de instalación, abuso o alteración. Esta garantía no cubre el desgaste normal de los productos de Dayton o porciones de ellos, o productos o porciones de ellos que son consumibles en uso normal. Esta garantía limitada otorga a los compradores derechos legales específicos, y usted también puede tener otros derechos que varían de jurisdicción a jurisdicción.

DECLARACIONES DE GARANTÍA Y LIMITACIONES DE RESPONSABILIDAD RELACIONADAS CON TODOS LOS CLIENTES PARA TODOS LOS PRODUCTOS

RENUNCIA A LA GARANTÍA. SE HA HECHO UN ESFUERZO DILIGENTE PARA PROPORCIONAR LA INFORMACIÓN DEL PRODUCTO E ILUSTRAR LOS PRODUCTOS DE ESTA LITERATURA DE MANERA PRECISA; SIN EMBARGO, DICHAS INFORMACIONES E ILUSTRACIONES SON PARA EL ÚNICO PROPÓSITO DE LA IDENTIFICACIÓN, Y NO EXPRESAN O IMPLICAN UNA GARANTÍA DE QUE LOS PRODUCTOS SON MERCANTILES O ADECUADOS PARA UN PROPÓSITO PARTICULAR, O QUE LOS PRODUCTOS NECESARIAMENTE CONFORMARON CON LAS ILUSTRACIONES O DESCRIPCIONES. EXCEPTO LO QUE SE ENTREGA A CONTINUACIÓN, NO SE HACE O AUTORIZADO POR DAYTON NINGUNA GARANTÍA O AFIRMACIÓN DE HECHO, EXPRESA O IMPLÍCITA, QUE NO SEA DECLARADA EN LA "GARANTÍA LIMITADA" ANTERIOR.

CONSUMIDORES SOLAMENTE. CIERTOS ASPECTOS DE RENUNCIAS NO SON APLICABLES A LOS PRODUCTOS DE CONSUMO VENDIDOS A LOS CONSUMIDORES; (A) ALGUNAS JURISDICCIONES NO PERMITEN LA EXCLUSIÓN O LIMITACIÓN DE DAÑOS INCIDENTALES O CONSECUENTES, POR LO QUE LA LIMITACIÓN O EXCLUSIÓN ANTERIOR PUEDE NO APLICARSE A USTED; (B) TAMBIÉN, ALGUNAS JURISDICCIONES NO PERMITEN UNA LIMITACIÓN EN LA DURACIÓN DE UNA GARANTÍA IMPLÍCITA, POR LO QUE ES POSIBLE QUE LA LIMITACIÓN ANTERIOR NO SE APLIQUE A USTED; Y (C) POR DERECHO, DURANTE EL PERÍODO DE ESTA GARANTÍA LIMITADA, CUALQUIER GARANTÍA IMPLÍCITA DE COMERCIABILIDAD O ADECUACIÓN PARA UN PROPÓSITO PARTICULAR APLICABLE A LOS PRODUCTOS DE CONSUMO COMPRADOS POR LOS CONSUMIDORES, PUEDE NO SER EXCLUIDA O DE OTRA MANERA RENUNCIADA.

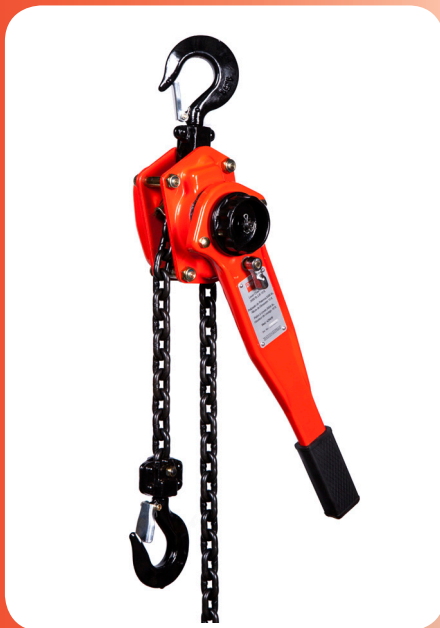
ESTA GARANTÍA LIMITADA SOLAMENTE SE APLICA A LOS COMPRADORES DE ESTADOS UNIDOS PARA SU ENTREGA EN LOS ESTADOS UNIDOS.

SERVICIO DE GARANTÍA

Para obtener servicio de garantía si adquirió el producto cubierto directamente de W.W. Grainger, Inc. ("Grainger"), (i) escriba o llame o visite la sucursal local de Grainger desde la cual se compró el producto u otra sucursal de Grainger cerca de usted (ver www.grainger.com para obtener una lista de las sucursales de Grainger); O (ii) comuníquese con Grainger visitando www.grainger.com y haciendo clic en el enlace "Contáctenos" en la parte superior de la página, luego haga clic en el enlace "Envíenos un correo electrónico"; O (iii) llame a Atención al Cliente (sin cargo) al 1-888-361-8649. Para obtener el servicio de garantía si adquirió el producto cubierto de otro distribuidor o minorista, (i) vaya a www.grainger.com para el servicio de garantía; (ii) escribir o llamar o visitar una sucursal de Grainger cerca de usted; O (iii) llame a Atención al Cliente (sin cargo) al 1-888-361-8649. En cualquier caso, deberá proporcionar, en la medida en que esté disponible, la fecha de compra, el número de factura original, el número de inventario, una descripción del defecto y cualquier otra cosa especificada en esta garantía limitada de un año de Dayton. Es posible que se le pida que envíe el producto a inspección a su costo. Puede seguir el progreso de las inspecciones y correcciones de la misma manera. El título y el riesgo de la pérdida pasan al comprador en la entrega al portador común, así que si el producto fue dañado en tránsito a usted, la demanda del archivo con el portador, no el minorista, Grainger o Dayton. Para obtener información sobre la garantía de los compradores y / o la entrega fuera de los Estados Unidos, utilice la siguiente información de contacto aplicable:

**Dayton Electric Mfg. Co.,
100 Grainger Parkway, Lake Forest, IL 60045 EE.UU.
or call +1-888-361-8649**

[®]
Dayton



Palan à Levier

Les modèles 29XP45A 29XP46A 49CX78A 29XP47A
29XP48A 29XP49A 49CX79A 29XP50A
29XP53A 29XP51A 49CX80A 29XP52A

4ZX43B 4ZX44B 4ZX45B 48ME55A
4ZX46B 4ZX47B 4ZX48B 48ME56A
5HT16B 4ZX49B 4ZX50B 48ME57A



Dayton

**VEUILLEZ LIRE ET ENREGISTRER
CES DONNÉES.**

**LIRE ATTENTIVEMENT
AVANT DE TENTER
POUR ASSEMBLER, INSTALLER,
FONCTIONNER OU MAINTENIR
PRODUIT DÉCRIT.**

**PROTÉGEZ-VOUS ET
AUTRES EN OBSERVANT TOUTE LA SÉCURITÉ
INFORMATION. FACILITÉ DE CONFORMER
AVEC DES INSTRUCTIONS PEUT ENTRAÎNER
BLESSURES PERSONNELLES ET / OU PROPRIÉTÉ
DOMMAGE! CONSERVER LES INSTRUCTIONS POUR
RÉFÉRENCE FUTURE**

**VEUILLEZ CONSERVER LE COUVERCLE ARRIÈRE
POUR INFORMATION CONCERNANT
LA GARANTIE DE DAYTON ET LES AUTRES
UNE INFORMATION IMPORTANT.**

Modèle #: _____

N° de série #: _____

Date d'Achat: _____

Imprimé en Chine
© 2012 Dayton Electric Co.
Tous Droits Réservés

DÉBALLAGE



Exigences:

Lors du déballage du palan, inspectez soigneusement tout dommage qui pourrait survenir lors de l'expédition.

Vérifiez les pièces lâches, manquantes ou endommagées.

Faites fonctionner la chaîne manuelle à une situation de charge libre, vérifiez la douceur du mouvement de la chaîne manuelle dans le sens des aiguilles d'une montre et dans le sens inverse des aiguilles d'une montre.



Pas de surcharge Modèles de protection:

4ZX43B 4ZX46B 5HT16B
4ZX44B 4ZX47B 4ZX49B
48ME55A 48ME56A 48ME57A
4ZX45B 4ZX48B 4ZX50B



Surcharge Modèles de protection

29XP45A 29XP48A 29XP53A
29XP46A 29XP49A 29XP51A
49CX78A 49CX79A 49CX80A
29XP47A 29XP50A 29XP52A

RENSEIGNEMENTS GÉNÉRAUX SUR LA SÉCURITÉ

Ce manuel contient des informations importantes concernant l'installation, l'exploitation et l'entretien de cet équipement. Pour des raisons de sécurité, toutes les personnes impliquées dans l'installation, l'exploitation et l'entretien, peu importe s'ils sont familiers avec l'équipement semblable ou non, sont tenus de lire ce manuel avant d'utiliser cet équipement. Conservez ce manuel pour référence future.

Tout au long de ce manuel, il y a des mesures et des procédures qui, si elle n'est pas suivie, peut entraîner des situations de danger. Les mots sont utilisés pour identifier le niveau de risque potentiel :

▲ ATTENTION Est utilisé pour indiquer des dangers susceptibles de provoquer des blessures ou dommages à la propriété, s'il est ignoré.

▲ AVERTISSEMENT Est utilisé pour indiquer les dangers qui pourraient causer des blessures graves, la mort ou des dommages matériels importants, s'il est ignoré.

▲ DANGER Est utilisé pour indiquer les dangers qui provoquera des blessures graves, la mort ou des dommages matériels importants, s'il est ignoré.

▲ ATTENTION Faire lire et comprendre American National Standard ANSI B30.21 pour palan avant l'installation ou l'opération. Le défaut de se conformer aux normes de sécurité peut entraîner des blessures graves ou mortelles, de dommages à la propriété, et l'échec du produit.

▲ ATTENTION Faire lire et respecter les précautions, les procédures, et des pratiques d'entretien décrites dans ce manuel. Le non respect de ces procédures et pratiques peuvent causer des blessures graves ou la mort, des dommages matériels, et l'échec du produit.

▲ AVERTISSEMENT Cet équipement est utilisé par un personnel expérimenté et bien formé.

▲ AVERTISSEMENT Ne pas utiliser ce matériel à des fins autres que son utilisation prévue.

▲ AVERTISSEMENT Ne pas utiliser cet équipement de soulever, de soutenir ou de transport de personnes.

▲ AVERTISSEMENT Ne pas soulever ou supporter des charges de plus de personnes.

▲ AVERTISSEMENT Ne pas dépasser la capacité nominale de l'équipement.

▲ AVERTISSEMENT Faire en sorte que tous les tire ou mécaniques sont faites avec tout droit que la chaîne est libre d'obstacles. Ne jamais laisser la chaîne pour "régler" sur des arêtes vives

▲ AVERTISSEMENT Faire réduire la charge ou choisir l'équipement de plus grande capacité si la charge dépasse la capacité de cet équipement.

▲ AVERTISSEMENT Ne pas utiliser la chaîne comme une fronde.

▲ AVERTISSEMENT Ne pas utiliser cet appareil à moins que la charge soit centrée entre crochets supérieur et inférieur.

▲ AVERTISSEMENT Ne pas utiliser cet équipement pour mesurer le poids de charge.

▲ DANGER Ne pas essayer de modifier, prolonger, ou la réparation chaîne de charge.

▲ AVERTISSEMENT N'utilisez pas cet équipement si hook est étiré, déformé ou cassé ou manquant a un verrou de sécurité.

▲ AVERTISSEMENT Faire inspecter cet équipement pour les dommages avant de l'utiliser. Si l'équipement est endommagé, ne pas utiliser jusqu'à ce qu'il n'a pas été réparé ou remplacé.

▲ AVERTISSEMENT N'utiliser ce matériel en toute sécurité pour effectuer un tel travail de l'utiliser. Si l'équipement est endommagé, ne pas utiliser jusqu'à ce qu'il n'a pas été réparé ou remplacé.

▲ AVERTISSEMENT N Maintenir l'équilibre et de pied ferme lors de l'utilisation de cet équipement.

▲ AVERTISSEMENT Faire remplacer la chaîne avec chaîne de remplacement de Dayton seulement.

▲ AVERTISSEMENT Faire assurer les structures de soutien et de la connexion d'unités utilisées en conjonction avec ces équipements comportent-ils un facteur de sécurité pour gérer la charge nominale plus le poids de l'équipement.

▲ AVERTISSEMENT N s'assurer que les élingues de chargement ou d'autres équipements sont correctement dimensionnés et assis dans la selle de crochet.

▲ AVERTISSEMENT N s'assurer que le crochet de verrouillage, si utilisé, est fermé et ne supporte aucune partie de la charge.

▲ AVERTISSEMENT Chaîne de charge ne protéger contre les projections de soudure ou d'autres contaminants.

▲ AVERTISSEMENT N'éviter l'oscillation de la charge ou crochet.

▲ AVERTISSEMENT Ne pas faire fonctionner le palan au-delà de la limite de déplacement de la chaîne de charge.

▲ AVERTISSEMENT Ne pas laisser sans surveillance une charge suspendue, sauf si des précautions ont été prises.

▲ DANGER Ne pas laisser la chaîne ou un crochet pour être utilisé comme un motif pour la soudure.

▲ AVERTISSEMENT

Faire prendre le mou avec soin, vérifier l'équilibre de charge, soulever de quelques centimètres, et vérifier l'action de maintien de charge avant l'opération continue.

▲ AVERTISSEMENT

S'assurer que personne ne à une distance sûre de la zone de travail. Gardez les enfants loin de la zone de travail.

▲ AVERTISSEMENT

Ne pas ajuster ou réparer un palan à moins qualifiés pour effectuer la maintenance d'un palan.

▲ AVERTISSEMENT

N'utilisez pas cet appareil si la chaîne est tordu, plié ou endommagé.

SPÉCIFICATIONS

	29XP45A	29XP46A	49CX78A	29XP47A	29XP48A	29XP49A	49CX79A	29XP50A	29XP53A	29XP51A	49CX80A	29XP52A
Poids (lb)	15.15	16.93	19.67	22.38	25.53	29.72	34.24	38.71	42.39	51.08	62.59	66.67
Ascenseur Standard (pieds)	5	10	15	20	5	10	15	20	5	10	15	20
Main vigueur pour la capacité nominale		31 lb				49 lb				71 lb		
Révision de la chaîne à main levée pour les pieds		25/32"				27/32"				21/32"		
L'ouverture de la gorge du crochet		1-25/64"				1-43/64"				1-31/32"		
Min. Distance entre les crochets		12-51/64"				15-3/4"				20-15/32"		
Diamètre de la chaîne de charge		6mm				8mm				10mm		
Une preuve de charge(lb)		2250				4500				9000		

	4ZX43B	4ZX44B	48ME55A	4ZX45B	4ZX46B	4ZX47B	48ME56A	4ZX48B	5HT16B	4ZX49B	48ME57A	4ZX50B
Poids (lb)	15.15	16.93	19.67	22.38	25.53	29.72	34.24	38.71	42.39	51.08	62.59	66.67
Ascenseur Standard (pieds)	5	10	15	20	5	10	15	20	5	10	15	20
Main vigueur pour la capacité nominale		31 lb				49 lb				71 lb		
Révision de la chaîne à main levée pour les pieds		25/32"				27/32"				21/32"		
L'ouverture de la gorge du crochet		1-25/64"				1-43/64"				1-31/32"		
Min. Distance entre les crochets		12-51/64"				15-3/4"				20-15/32"		
Diamètre de la chaîne de charge		6mm				8mm				10mm		
Une preuve de charge(lb)		2250				4500				9000		

POUR COMMENCER

SÉCURITÉ/
SPÉCIFICATIONS

INSTALLATION DE
L'ASSEMBLÉE

OPÉRATION

DÉPANNAGE

ENTRETIEN

SPÉCIFICATIONS

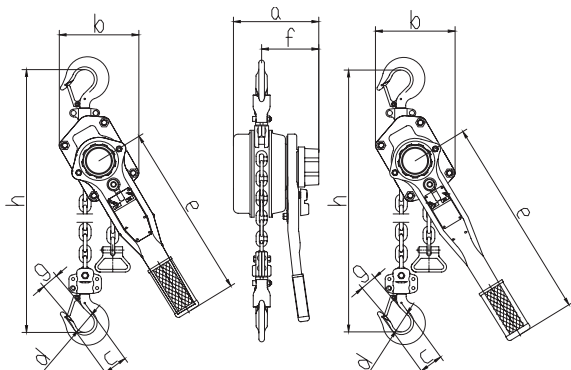


fig.1-A

fig.1-B

	29XP45A 29XP46A 49CX78A 29XP47A	29XP48A 29XP49A 49CX79A 29XP50A	29XP53A 29XP51A 49CX80A 29XP52A
--	--	--	--

fig.	A	A	B
a	5-15/16"	6-31/32"	7-41/64"
b	5-5/16"	6-3/8"	8-15/64"
c	1-41/64"	2-3/64"	2-7/16"
d	1-25/64"	1-43/64"	1-31/32"
e	12-13/64"	16-17/32"	16-17/32"
f	3-9/16"	4-5/64"	4-17/64"
g	29/32"	1-7/64"	1-29/64"
h	12-51/64"	15-3/4"	20-15/32"

	4ZX43B 4ZX44B 48ME55A 4ZX45B	4ZX46B 4ZX47B 48ME56A 4ZX48B	5HT16B 4ZX49B 48ME57A 4ZX50B
--	---------------------------------------	---------------------------------------	---------------------------------------

fig.	A	A	B
a	5-15/16"	6-31/32"	7-41/64"
b	5-5/16"	6-3/8"	8-15/64"
c	1-41/64"	2-3/64"	2-7/16"
d	1-25/64"	1-43/64"	1-31/32"
e	12-13/64"	16-17/32"	16-17/32"
f	3-9/16"	4-5/64"	4-17/64"
g	29/32"	1-7/64"	1-29/64"
h	12-51/64"	15-3/4"	20-15/32"

POUR COMMENCER

SÉCURITÉ/
SPÉCIFICATIONS

INSTALLATION DE
L'ASSEMBLÉE

OPÉRATION

DÉPANNAGE

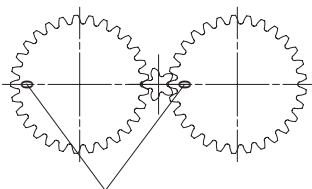
ENTRETIEN

DÉMONTAGE

1. Le démontage de cet appareil doivent être effectuées par du personnel formé et qualifié uniquement.
2. Démontez la roue droite.
3. Démontez le changeur avec le pignon (ou limiteur de surcharge pour une protection de surcharge produit).
4. Démontez le levier.
5. Démontez le couvercle de frein à l'Assemblée générale.
6. Prendre le système de freinage : disques de friction et d'un cliquet disque dans l'ordre correct.
7. Démontez le couvercle de l'engrenage.
8. Enlever les engrenages droits, engins, arbre de commande
9. Démontez la plaque latérale droite et gauche du cadre de la plaque.
10. Détacher crochet de charge haut, pignon, les guides-chaîne et la chaîne strippers.
11. Se reporter à la fig.8A & 8B, vue éclatée du produit pour une partie d'informations.

MONTAGE

1. Assemblée générale de cet appareil doivent être effectuées par du personnel formé et qualifié uniquement.
2. L'emplacement et l'orientation des différentes parties doivent être respectées pendant le démontage de l'équipement.
3. Au cours de l'assemblée de pignon, noter la position du disque de vitesse. Les deux pignons ont chacun un "0" gravé sur eux qui est utilisé comme une marque de synchronisation. Les deux rapports doivent être installés de façon à ce que les marques de synchronisation les deux point exactement à la position 9 heures en même temps (voir fig.2).



Marquage temporel
fig.2

4. Au cours de l'assemblée de la côté du frein, ce qui concerne la partie de l'ordre indiqué dans la vue éclatée (Voir fig.8A & 8B).

5. Après avoir installé, couvercle de frein sur l'arbre du changement de vis fermement.

6. Mettre sur le bouton d'arrêt à 15 degré angel. (Voir fig.3A)

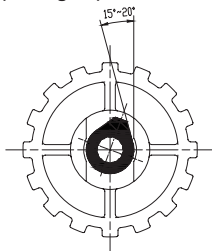


fig.3A

7. Installer la chaîne par l'exécution d'un morceau de fil ou ficelle entre le guide de chaîne et pignon du rouleau de charge puis sur et autour de la charge d'entraînement. Attacher la chaîne au fil ou ficelle et tirez-la dans le palan de sorte que le premier lien est debout sur le bord de l'une des fentes de la charge, avec le pignon de la roue dentée de soudure (voir fig.3B). Mettre le bouton de direction en position neutre et tourner dans le sens horaire jusqu'à la roue la charge consommée dans le pignon de la charge . Déposer la goupille fendue de l'axe côté mou et faire glisser l'axe d'un côté. Tirer l'extrémité de la chaîne sous le rouleau de guidage de la chaîne et le crochet de dernier lien sur l'axe côté mou, en vous assurant que la chaîne n'est pas tordue. Faites glisser l'axe côté mou retour en position et poser la goupille fendue à travers elle.

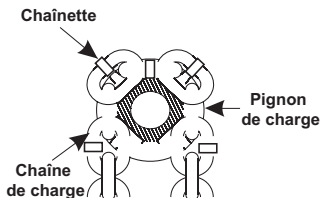


fig.3B

INSTALLATION

S'assurer que les structures soutenant le palan sont assez fortes pour soutenir la pleine charge nominale du treuil avec un facteur de sécurité.

Le treuil doit être suspendu directement sur la charge, de sorte que la charge peut être soulevée sans tirer. Le corps de levage doivent être libres de s'aligner entre les deux crochets. Ne limitons pas l'organe de renvoi d'une manière quelconque, ou autoriser l'organisme à fixer à la structure support.

AVANT L'EXPLOITATION

1. L'opérateur doit se familiariser avec toutes les commandes d'exploitation du palan.
2. L'exploitant doit suivre les instructions et avertissements indiqués dans ce manuel et/ou les mises en garde sur le corps du palan.
3. Si des défauts, et/ou les dommages-intérêts sont trouvés, l'opérateur doit arrêter d'utiliser le palan et obtenir personne qualifiée pour la réparation des travaux.

ÉTAPES DE L'OPÉRATION

1. Attacher une charge au palan crochet inférieur au moyen d'écharpe ou d'autres dispositifs appropriés. Ne jamais envelopper l'objet de la charge à l'aide du palan chaîne de charge.
2. S'assurer qu'il n'y a pas de brouillage de la chaîne et de la chaîne de charge avant l'opération.
3. S'assurer que la charge est pris en charge dans la selle du crochet inférieur et le verrou de sécurité est correctement fermé.
4. Mettre le sélecteur de direction pour "haut", et actionner le levier poignée pour soulever la charge.
5. Mettre le sélecteur de direction pour "Down" position, et actionner le levier poignée pour baisser la charge.
6. La protection de surcharge est in-

tégré à l' évolution dans le rapport. L'embrayage de la protection de surcharge peut être efficace lorsque le poids de charge va dans une certaine gamme de capacité nominale. Si l'effet de la protection de surcharge et incapable de soulever la charge en tirant la main sur la chaîne "Up" côté, réduire immédiatement la charge, sélectionnez un autre palan avec une plus grande capacité ou réduire le poids de la charge (pour une protection contre les surcharges modèles uniquement).

⚠ AVERTISSEMENT Plus jamais de charger le palan au-delà de sa capacité nominale.

⚠ AVERTISSEMENT Ne jamais faire fonctionner la chaîne de levage par plus d'un exploitant.

⚠ AVERTISSEMENT Côté jamais charger le palan. Toujours s'assurer que la charge et des treuils sont sur une ligne verticale.

⚠ AVERTISSEMENT Ne jamais soulever la charge à l'extrême par le crochet de support dans la partie inférieure de levage.

⚠ AVERTISSEMENT Ne jamais faire tourner le crochet inférieur vers le bas jusqu'à chaîne détendue est serré.

⚠ AVERTISSEMENT Ne jamais utiliser le plus de protection de la charge palan comme un outil pour mesurer le poids de chargement ou de la charge maximale de levage, et ne doivent pas être utilisés pour détecter la surcharge imposée par les restrictions de charge (pour une protection contre les surcharges modèles uniquement).

Symptôme	Cause possible(s)	Les actions correctives
Le Palan ne peut pas soulever ou abaisser en l'absence de charge, non ou léger cliquetis entendu	1. Disque à cliquet placé dans le sens opposé	Réinstaller le disque à cliquet dans le sens correct
	2. Un ou deux disques de friction manquent	Vérifier et installer correctement le disque de friction
El polipasto no puede levantar o bajar cuando se carga la carga, no se oye nada	1. Un ou deux disques de friction manquent	Vérifier et installer correctement le disque de friction
	2. Les cliquets cliquet fonctionnent manquent	Inspecter et remplacer si nécessaire les cliquets cliquet
	3. Mauvais fonctionnement des ressorts de cliquet	Inspecter et remplacer les ressorts de cliquet si nécessaire
Le palan ne peut pas soulever	Le poids de l'objet est supérieur à la capacité nominale	Descendre la charge au sol. Changement à une plus grande capacité de levage ou de réduire le poids de charge
Charge ne peut pas être abaissée	1. Frein de stationnement en situation tendue	L'alimentation en plus de revenir à la normale
	2. Charge suspendue pendant une longue période	Utiliser l'équipement dans le sens de levage puis descendre la charge, si cela ne fonctionne pas
	3. Pièces de frein fonctionnent mal	Utiliser un autre palan à tenir la charge et remplacer le treuil fonctionne mal Inspecter et modifier les pièces de frein cassée ou rouillée si nécessaire
	4. Engrenages brisés lors d'une surcharge incorrecte	Utiliser un autre palan à tenir la charge, et remplacer le treuil fonctionne mal Inspecter et modifier les pignons cassés si nécessaire
Chaîne de charge portés et/ou déformée	1. Chaîne de charge pas bien lubrifié	Remplacer et lubrifier la chaîne de charge pour l'utilisation suivante
	2. Chaîne de charge a été utilisé plus longtemps que le temps recommandé	Ne jamais emballer les marchandises avec une chaîne de charge ou utiliser la chaîne de charge comme une fronde
	3. L'équipement a été utilisé pour le levage c'est plus que la charge nominale	Ne jamais dépasser la capacité nominale de l'équipement, si nécessaire, passer à un palan plus
	4. Le choc de la charge contre les obstacles	

Symptôme	Cause possible(s)	Les actions correctives
Distorsion du crochet	1. L'équipement a été utilisé pour le levage c'est plus que la charge nominale	Remplacer le crochet
	2. La charge a été fixé correctement dans le sens vertical	Fixer correctement la charge

INSPECTION ET MAINTENANCE QUOTIDIENNES

1. Inspecter les loquets de sécurité

Vérifier le fonctionnement du loquet de sécurité sur les crochets, si le verrou de sécurité est cassé, manquant ou ne peut pas le crochet portée pleinement, remplacer le verrou de sécurité (reportez-vous à remplacer une partie de l'article).

2. Inspecter les crochets

Inspecter les crochets pour déformations, dommage, d'usure ou de torsion. Assurez-vous que les crochets pivoter facilement et en douceur avant de fixer la charge. Changer ou crochet lubrifier si nécessaire.

Crochet de remplacement dont l'indication de distance points de déformation est supérieure à la distance (voir fig.4)

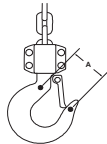


fig.4

Renforcement	Normal (pouces)	Changer si $A \geq$
1500 lb	1.46"	1.54"
3000 lb	1.85"	1.95"
6000 lb	2.46"	2.59"

Remplacer le crochet qui tordu de plus de 10 degrés (voir fig. 5)

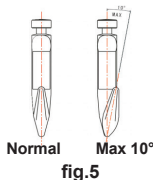


fig.5

3. Inspecter la chaîne de charge

Assurez-vous que la chaîne de charge n'est pas vrillée avant de fixer la charge.

Vérifier la dimension de la chaîne de charge selon la fig.6 et fig.7. Changer un morceau de chaîne de charge si l'usure de la chaîne de charge et / ou cassée.

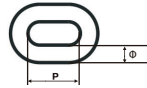


fig.6

Renforcement	Pitch(p) Normal(mm)	Diamètre (Φ) Normal (mm)	Changer si $\Phi \leq$
1500 lb	18	6	5.4
3000 lb	24	8	7.2
6000 lb	30	10	9

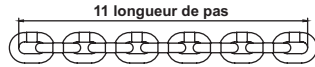


fig.7

Renforcement	11 pas Normales(mm)	Changer si \geq
1500 lb	198	203.94
3000 lb	264	271.92
6000 lb	330	339.9

⚠ DANGER Toujours changer tout un morceau de chaîne de charge, si la chaîne de charge le remplacement est nécessaire.

INSPECTION ET MAINTENANCE TRIMESTRIELLE

1. Vérifiez le serrage des boulons, écrous perdus ou les broches, etc.
2. Vérifiez pour voir si la roue dentée est usée.
3. Vérifiez pour voir si la roue de la chaîne est usée.
4. Vérifiez pour voir si il y a preuve de structure d'appui des dégâts si appliqué.
5. Vérifier la plaque d'identification et de l'étiquette d'avertissement de l'intégrité.
6. Vérifier les connexions de la chaîne fin de charge.

INSPECTION ANNUELLE Et ENTRETIEN

1. Vérifier la stabilité du système de freinage et dimensions.
2. Vérifiez si l'équipement est porté, Corrodée, fissurée ou inclus des déformée Pièces, telles que l'assemblage du crochet, les arbres, la charge Pignon et roue à chaîne manuelle.
3. 125% de la capacité nominale Test opérationnel pour l'équipement après inspection ou maintenance

ILLUSTRATION ET LISTE DES PIÈCES DE REPARATION POUR LES MODÈLES DE PROTECTION CONTRE LE SURCHARGE

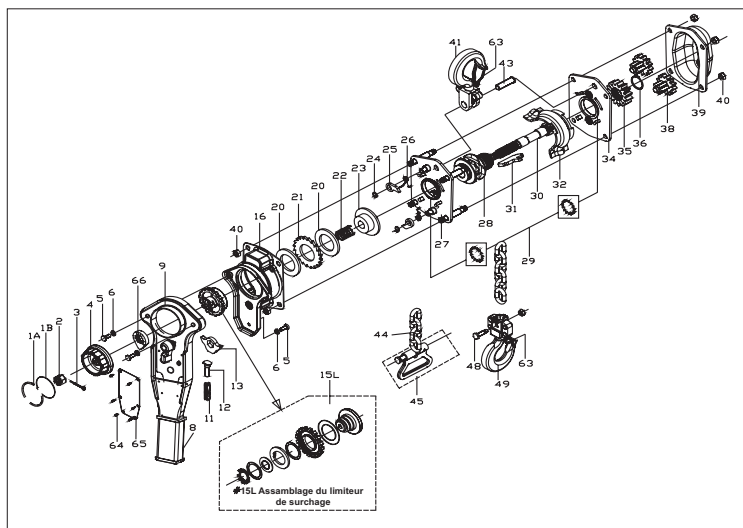


fig.8A

Pour les pièces de rechange, composez le 1-800-Grainger

24 heures par jour - 365 jours par an

Veillez fournir les informations suivantes:

-Numéro de modèle

Numéro de série (le cas échéant)

-Partit la description et le numéro comme indiqué dans la liste des pièces

POUR COMMENCER

SÉCURITÉ/
SPÉCIFICATIONS

INSTALLATION DE
L'ASSEMBLÉE

OPÉRATION

DÉPANNAGE

ENTRETIEN

N° de la pièce	Nom de la pièce	Quantité	N° produit		
			29XP45A 29XP46A 49CX78A 29XP47A	29XP48A 29XP49A 49CX79A 29XP50A	29XP53A 29XP51A 49CX80A 29XP52A
1 A	House volant	1	*	*	*
1 B	Bague	1	*	*	*
2	Ecrou crénelé	1	*	*	*
3	Goupille fendue	1	*	*	*
4	Volant	1	*	*	*
5	Tête de vis hexagonale	3	*	*	*
6	Rondelle élastique	3	*	*	*
8	Grip en caoutchouc	1	*	*	*
9	Assablage du levier	1	*	*	*
11	Ressort interchangeable	1	*	*	*
12	Broche à ressort	1	*	*	*
13	Cliquet interchangeable	1	*	*	*
15L	Assablage du limiteur de surcharge	1	*	*	*
16	Assablage de frein	1	*	*	*
20	Disque de friction	2	177K03	177J78	177J79
21	Disque de cliquet	1	*	*	*
22	Ressort de torsion	1	*	*	*
23	Siège de frein	1	*	*	*
24	Embout	2	*	*	*
25	Cliquet	2	*	*	*
26	Ressort de cliquet	2	*	*	*
27	Ensemble plaque côté gauche	1	*	*	*
28	Pignon	1	*	*	*
29	Rouleau d'appui		*	*	*
30	Pignon de conduite	1	*	*	*
31	Décapant	1	*	*	*
32	Plaque de guidage de chaîne	1	*	*	*
34	Ensemble de plaque latérale d'engrenage	1	*	*	*
35	Equipement de chargement	1	*	*	*
36	Embout	1	*	*	*
38	Assemblage d'engrenage	2	*	*	*
39	Equipement de chargement	1	*	*	*
40	Écrou de blocage	8	*	*	*
41	Assemblage de crochet partie supérieure	1	177K04	177K11	177K18
43	Abre à crochet supérieure	1	177K05	177K12	177K19
44	Chaîne de charge pour 5 pieds de levage	1	177K06	177K13	177K20
	Chaîne de charge pour 10 pieds de levage		177K07	177K14	177K21
	Chaîne de charge pour 15 pieds de levage		177K08	177K15	177K22
	Chaîne de charge pour 20 pieds de levage		177K09	177K16	177K23

N° de la pièce	Nom de la pièce	Quantité	N° produit		
			29XP45A 29XP46A 49CX78A 29XP47A	29XP48A 29XP49A 49CX79A 29XP50A	29XP53A 29XP51A 49CX80A 29XP52A
45	Extrémité de l'ensemble de la chaîne	1	177K10	177K17	177K24
48	Broche de charge et écrou à broche	1	177J80	177J81	177J82
49	Assamblage crochet inférieur	1	177J75	177J76	177J77
63	Kit de verrouillage de sécurité	2	177J72	177J73	177J74
64	Rivet de plaque signalétique	6 ou 4	*	*	*
65	Plaque signalétique	1	*	*	*
66	Bouton d'arrêt	1	*	*	*

* Non disponible en tant que partie de la réparation

ILLUSTRATION DES PIÈCES DE RÉPARATION ET DE LA LISTE

POUR LES MODÈLES DE PROTECTION DE SURCHARGE

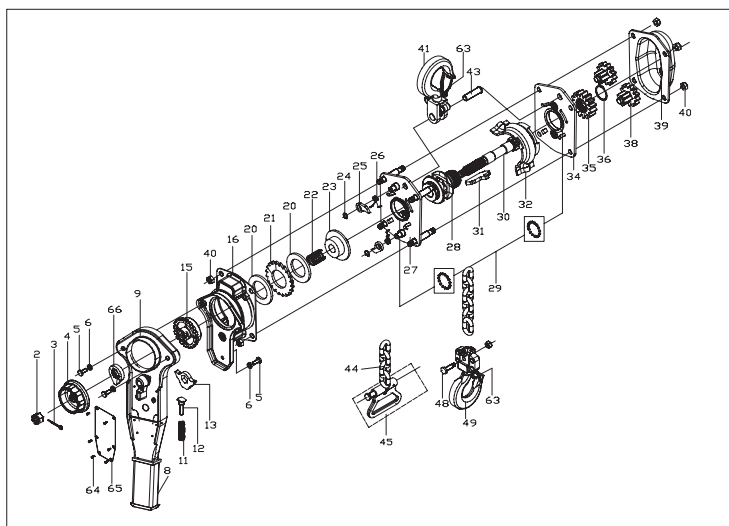


fig.8B



POUR COMMENCER

Pour les pièces de rechange, composez le 1-800-Grainger

24 heures par jour - 365 jours par an

Veillez fournir les informations suivantes:

-Numéro de modèle

Numéro de série (le cas échéant)

-Partit la description et le numéro comme indiqué dans la liste des pièces

SÉCURITÉ/
SPÉCIFICATIONS

INSTALLATION DE
L'ASSEMBLÉE

OPÉRATION

DÉPANNAGE

ENTRETIEN

N° de la pièce	Nom de la pièce	Quantité	N° produit		
			4ZX43B	4ZX46B	5HT16B
			4ZX44B	4ZX47B	4ZX49B
			48ME55A	48ME56A	48ME57A
			4ZX45B	4ZX48B	4ZX50B
2	Ecrou crénelé	1	*	*	*
3	Goupille fendue	1	*	*	*
4	Volant	1	*	*	*
5	Tête de vis hexagonale	3	*	*	*
6	Rondelle élastique	3	*	*	*
8	Grip en caoutchouc	1	*	*	*
9	Assemblage du levier	1	*	*	*
11	Ressort interchangeable	1	*	*	*
12	Arbre de ressort	1	*	*	*
13	Cliquet de basculement	1	*	*	*
15	Engrenage de basculment	1	*	*	*
16	Assemblage couvercle de frein	1	*	*	*
20	Disque de friction	2	177K03	177J78	177J79
21	Disque à cliquet	1	*	*	*
22	Ressort de torsion	1	*	*	*
23	Frein de siège	1	*	*	*
24	Embout	2	*	*	*
25	Cliquet	2	*	*	*
26	Ressort à cliquet	2	*	*	*
27	Assemblage plaque côté gauche	1	*	*	*
28	Pignon	1	*	*	*
29	Cage de roulement	1	*	*	*
30	Pignon de conduite	1	*	*	*
31	Décapant	1	*	*	*
32	Plaque de guidage des chaînes	1	*	*	*
34	Asssemblage plaque latérale d'engrenage	1	*	*	*
35	Equipement d'engrenage	1	*	*	*
36	Embout	1	*	*	*
38	Engrenages cylindriques	2	*	*	*
39	Equipement d'engrenage	1	*	*	*
40	Écrou de blocage	8	*	*	*
41	Assemblage de crochet partie supérieure	1	177K04	177K11	177K18
43	Arbre de crochet supérieur	1	177K05	177K12	177K19
44	Chaîne de charge pour 5 pieds de levage	1	177K06	177K13	177K20
	Chaîne de charge pour 10 pieds de levage		177K07	177K14	177K21
	Chaîne de charge pour 15 pieds de levage		177K08	177K15	177K22
	Chaîne de charge pour 20 pieds de levage		177K09	177K16	177K23
45	Ensemble de chaîne d'extrémité	1	177K10	177K17	177K24
48	broche de charge et écrou à broche	1	177J80	177J81	177J82
49	Asssemblage crochet inférieur	1	177J75	177J76	177J77
63	Kit de verrouillage de sécurité	2	177J72	177J73	177J74
64	Rivet de plaque signalétique	6 ou 4	*	*	*
65	Plaque signalétique	1	*	*	*
66	Bouton d'arrêt	1	*	*	*

* Non disponible en tant que partie de la réparation

POUR COMMENCER

SÉCURITÉ/
SPÉCIFICATIONS

INSTALLATION DE
L'ASSEMBLÉE

OPÉRATION

DÉPANNAGE

ENTRETIEN

NOTE

Limitée d'UN AN DE DAYTON

DAYTON GARANTIE LIMITÉE A UN AN. Tous les modèles de produits Dayton® couverts dans ce manuel sont garantis par Dayton Electric Mfg Co. ("Dayton") à l'utilisateur d'origine contre tout défaut de fabrication ou de matériel dans des conditions normales d'utilisation pour une année après la date d'achat. Si l'Accord de Dayton produit fait partie d'un ensemble, seule la portion défectueuse est soumise à cette garantie. Tout produit ou pièce qui est déterminé à être un défaut de fabrication et est retourné à un centre de service autorisé, comme l'emplacement ou la personne désignée par celui de Dayton de Dayton, désigne les frais d'expédition prépayés, sera, comme l'unique recours, réparé ou remplacé par un produit neuf ou reconditionné ou une partie de l'égalité de service public ou d'un remboursement complet donné, à Dayton Dayton ou interrompus au l'option, sans frais. Pour les procédures de demande de garantie limitée, voir "Garantie Service" ci-dessous. Cette garantie est nulle si il y a des preuves d'une mauvaise utilisation, miss-réparation, Mlle-installation, l'abus ou l'altération. Cette garantie ne couvre pas l'usure normale des produits Dayton ou des parties de ceux-ci, ou des produits ou des parties de ceux-ci qui sont des consommables en utilisation normale. Cette garantie limitée donne aux acheteurs des droits légaux spécifiques et vous pouvez également avoir d'autres droits qui varient d'une juridiction à l'autre.

EXCLUSIONS DE GARANTIE ET LIMITATIONS DE RESPONSABILITÉ RELATIVES À TOUS LES CLIENTS POUR TOUS LES PRODUITS

EXONÉRATION DE GARANTIE. Un effort A ÉTÉ FAIT POUR FOURNIR DES INFORMATIONS SUR LES PRODUITS ET D'ILLUSTRE LES PRODUITS DE CETTE LITTÉRATURE de manière précise ; TOUTEFOIS, CES INFORMATIONS ET ILLUSTRATIONS SONT DANS LE SEUL BUT D'IDENTIFICATION, ET N'EXPRIMENT PAS OU N'IMPLIQUE PAS UNE GARANTIE QUE LES PRODUITS SONT COMMERCIALISABLES, OU QU'ILS CONVIENNENT À UN USAGE PARTICULIER, OU QUE LES PRODUITS NE SONT PAS NÉCESSAIREMENT CONFORMES AUX illustrations ou descriptions. Sauf dans les cas prévus ci-dessous, AUCUNE GARANTIE OU AFFIRMATION DE FAIT, EXPLICITE OU IMPLICITE, AUTRE QUE COMME INDIQUÉ DANS LA "GARANTIE LIMITÉE" CI-DESSUS EST EFFECTUÉ OU AUTORISÉ PAR DAYTON

LES CONSOMMATEURS SEULEMENT. Certains ASPECTS DES AVERTISSEMENTS NE SONT PAS APPLICABLES AUX PRODUITS DE CONSOMMATION vendus aux consommateurs ; (A) CERTAINES JURIDICTIONS NE PERMETTENT PAS L'EXCLUSION OU LA LIMITATION DES DOMMAGES ACCESSOIRES OU CONSÉCUTIFS, LA LIMITATION OU EXCLUSION CI-DESSUS PEUT NE PAS S'APPLIQUER À VOUS ; (B) de plus, CERTAINES JURIDICTIONS N'AUTORISENT PAS UNE LIMITATION DE LA DURÉE D'UNE GARANTIE IMPLICITE, DE SORTE QUE LA LIMITATION CI-DESSUS PEUT NE PAS S'APPLIQUER À VOUS ; et (C) PAR LA LOI, AU COURS DE LA PÉRIODE DE CETTE GARANTIE LIMITÉE, TOUTE GARANTIE IMPLICITE DE QUALITÉ MARCHANDE OU D'ADÉQUATION À UN USAGE PARTICULIER APPLICABLE À DES PRODUITS DE CONSOMMATION ACHETÉS PAR LES CONSOMMATEURS, NE PEUVENT PAS ÊTRE EXCLUES OU AUTREMENT DIT.CETTE GARANTIE LIMITÉE S'APPLIQUE UNIQUEMENT AUX ACHETEURS DES États-Unis POUR UNE LIVRAISON À L'UNITED STATES.GARANTIE

SERVICIO DE GARANTÍA

Service de obtenir le service de garantie si Vous avez acheté le produit visé directement de W.W. Grainger, Inc. ("Grainger"), (i) écrire ou téléphoner ou visiter le local de la direction générale de Grainger où le produit a été acheté ou un autre Grainger près de chez vous (voir www.grainger.com pour une liste de Grainger branches) ; ou (ii) contacter Grainger en allant à www.grainger.com et en cliquant sur le lien "Contactez Nous" en haut de la page, puis en cliquant sur le lien "Écrivez-nous" ; ou (iii) d'appeler notre Service clientèle (sans frais) au 1-888-361-8649. Pour obtenir un service de garantie si vous avez acheté le produit couvert d'un autre distributeur ou détaillant, (i) aller à www.grainger.com pour le service de garantie ; (ii) écrire ou téléphoner ou visiter une Grainger près de chez vous ; ou (iii) d'appeler notre Service clientèle (sans frais) au 1-888-361-8649. En tout cas, vous aurez besoin de fournir, dans la mesure où elle est disponible, la date d'achat, l'original de la facture, le numéro de stock, une description du défaut, et toute autre chose dans la présente garantie limitée de Dayton. Vous pourriez être tenu d'envoyer le produit à des fins d'inspection et à vos frais. Vous pouvez suivre l'avancement des inspections et des corrections de la même manière. Titre et risque de perte transféré à l'acheteur à la livraison d'un transporteur public, donc, si le produit est endommagé en transit vers vous, demande de fichier avec opérateur et non détaillant, Grainger ou Dayton. Pour obtenir des informations sur la garantie pour les acheteurs et/ou de livraison à l'extérieur des États-Unis, veuillez utiliser l'objet Personne-ressource:

**Dayton Electric Mfg. Co.,
100 Grainger Parkway, Lake Forest, IL 60045 États-Unis.
or call +1-888-361-8649**