

Chariot Manipulateur pour Equipement Dayton®

GARANTIE LIMITÉE

DAYTON GARANTIE LIMITÉE D'UN AN. LES MODELES DE CHARIOT MANIPULATEUR DAYTON® INDIGUES DANS CE MANUEL SONT GARANTIS PAR DAYTON ELECTRIC MFG. CO. (DAYTON) A L'UTILISATEUR INITIAL CONTRE TOUS DEFATS DE FABRICATION OU DE MATIERES PENDANT UN AN A COMPTER DE LA DATE D'ACHAT. POUR TOUTES LES PIECES AYANT DES DEFATS DE FABRICATION OU DE MATIERES, RENVOYEEES PAR TRANSPORT PREPAYE A UN CENTRE DE SERVICE AUTORISE PAR DAYTON, LA GARANTIE EST LIMITEE A LA REPARATION OU AU REMPLACEMENT, AU CHOIX DE DAYTON, COMME SOLUTION EXCLUSIVE. POUR LA PROCEDURE DE DEMANDE DE L'APPLICATION DE LA GARANTIE LIMITEE, VOIR "ARRANGEMENT RAPIDE" CI-DESSOUS. CETTE GARANTIE LIMITEE DONNE AUX ACHETEURS DES DROITS SPECIFIQUES QUI VARIENT D'UNE JURIDICTION A L'AUTRE.

LIMITES DE RESPONSABILITÉ. DANS LA MESURE DE CE QUI EST PERMIS PAR LA LOI APPLICABLE, LA RESPONSABILITE DE DAYTON POUR LES DOMMAGES INDIRECTS ET ACCESSOIRES EST EXPRESSEMENT EXCLUE. LA RESPONSABILITE DE DAYTON EST LIMITEE DANS TOUS LES CAS ET NE DOIT PAS DEPASSER LE PRIX D'ACHAT.

EXCLUSIONS DE LA GARANTIE. UN EFFORT DILIGENT A ETE FAIT POUR FOURNIR DES INFORMATIONS DU PRODUIT ET ILLUSTRER LES PRODUITS AVEC PRECISION DANS CETTE BROCHURE. CEPENDANT, TELLES INFORMATIONS ET ILLUSTRATIONS SONT DANS LE BUT EXCLUSIF DE L'IDENTIFICATION, SANS EXPRIMER NI INSINUER UNE GARANTIE QUE LES PRODUITS SONT COMMERCIALISABLES OU CONVENABLES POUR UN USAGE PARTICULIER, OU QUE LES PRODUITS SE CONFORMENT FORCEMENT AUX ILLUSTRATIONS OU AUX DESCRIPTIONS. SAUF PARTICULARITE CI-DESSOUS, AUCUNE GARANTIE OU AFFIRMATION DE FAIT EXPLICITE OU IMPLICITE, AUTRE QUE CELLES INDIQUEES DANS LA «GARANTIE LIMITEE» CI-DESSUS N'EST NI FAITE NI AUTORISEE PAR DAYTON.

Conseil Technique et Recommandations, Décharge de responsabilité. Malgré les pratiques antérieures, les transactions et les coutumes du commerce, les ventes ne doivent inclure ni le conseil technique ni l'assistance ni le design du système. Dayton n'assume aucune obligation ni responsabilité pour les recommandations, les opinions ou les conseils non autorisés sur le choix, l'installation ou l'utilisation des produits.

Adéquation du produit. De nombreuses juridictions ont des codes et règlements qui gouvernent les ventes, constructions, installation et/ou usage de produits pour certains usages qui peuvent varier par rapport à une zone voisine. Bien que Dayton essaie de s'assurer que ses produits s'accordent avec ces codes, il ne peut pas garantir cet accord, et ne peut pas être responsable de la façon dont le produit est installé ou utilisé. Avant l'achat et l'usage d'un produit, revoir les applications de ce produit, ainsi que tous les codes et règlements nationaux et locaux applicables, et s'assurer que le produit, son installation et son usage sont en accord avec eux.

Certains aspects de désistement ne sont pas applicables aux produits pour consommateur ; ex : (a) certaines juridictions ne permettent pas l'exclusion ou la limitation des dommages indirects ou fortuits et donc la limitation ou exclusion ci-dessus la garantie implicite, en conséquence, la limitation ci-dessus peut ne pas s'appliquer dans le cas présent ; et (c) par force de loi, pendant la période de cette Garantie Limitée, toutes garanties impliquées de commercialité ou d'adaptabilité à un besoin particulier applicables aux produits de consommateurs achetés par des consommateurs, peuvent ne pas être exclues ni autrement désistées.

Disposition prompte. Dayton fera un effort de bonne foi pour corriger ou ajuster rapidement tout produit prouvé défectueux pendant la période de la garantie limitée. Pour tout produit considéré défectueux pendant la période de garantie limitée, contacter tout d'abord le concessionnaire où l'appareil a été acheté. Le concessionnaire doit donner des instructions supplémentaires. S'il est impossible de résoudre le problème de façon satisfaisante, écrire à Dayton à l'adresse cidessous, en indiquant le nom et l'adresse du concessionnaire, la date et le numéro de la facture du concessionnaire, et en décrivant la nature du défaut. Le titre et le risque de perte passent à l'acheteur au moment de la livraison par le transporteur. Si le produit a été endommagé pendant le transport, une réclamation doit être faite auprès du transporteur.

Fabriqué pour Dayton Electric Mfg. Co., 5959 W. Howard St., Niles, Illinois 60045-5201 États-Unis

Fabriqué pour Dayton Electric Mfg. Co.
Niles, Illinois 60045 États-Unis

Dayton®

Please read and save these instructions. Read carefully before attempting to assemble, install, operate or maintain the product described. Protect yourself and other by observing all safety information. Failure to comply with instructions could result serious or fatal injury and/or property damage! Retain instructions for future reference.

Dayton® Equipmnet Mover

Description

Dayton Equipmnet Mover are designed for use safe, easy lifting and transportation of large ,bulky loads. Each unit must use in pairs. And each unit is equipped with lifting platform, bevel gear, operation handle, support frame and moving frame, casters, and all mounting hardware.



Figure 1

CAUTION Never exceed the maximum capacity of the equipment mover.

1. Units must be connected with load binders before load is lifted.
2. Only intended for use in pairs.
3. Make sure load is centered on lifting platform.

Specifications

Model	Load Capacity (lbs)	lift (in)	Net Weight (lbs)
13V407	1300	15	115
13V408	1320	12	115

Form 5S7008

Printed in China
09667
Version 0

Dayton®

4. Never move the unit unless the lifting platform are in the lower position.
5. Equipment Mover are intended for movement of loads and are not intended for positioning loads in a raised position for extended period of time. Do not leave units unattached with load in raised position.
6. Do not use units on inclines.
7. Inspect unit thoroughly, daily, before operating. Make sure that all attachments and fasteners are completely tightened.
8. When units are not in use, they should be completely lowered and release valve tightened.
9. Do not operate a damaged unit until it is completely repaired.
10. Always remove load before repairing.
11. Warning: units are unstable if handled improperly. Use caution when moving over uneven floors.

Unpacking

Upon receipt, visually inspect for product damage. If damage is evident, notify delivering carrier immediately and file necessary claims.

Dayton® Equipment Mover

Operation

Units is ready to use as shipped, If bevel gear does not operate properly, contact the dealer you purchased unit from immediately.

1. Position forks of first unit under load. Make sure load is centered on forks..
2. Fork (rubber) must be in contact with load.
3. Position second unit in same manner as above on other end of load.
4. Connect the two units with load binders(available from dealer).
5. Two people are required for operating and moving loads.

To lift

- (1) Operate handle clockwise slowly on the pairs simultaneously, raise load off floor up to the height required, but Do not over the specified lift height.
- (2) Keep hands and feet clear of bottom of load and casters.
- (3) Check placement of forks under load, Binders must be tight before moving.

To lower

- (1) Operate handle anticlockwise slowly on pair units simultaneously, until load rests on floor.
- (2) Remove load binders.
- (3) Carefully remove unit forks from under load. Lower forks to floor before moving units.

For Repair Parts, Call 1-800-323-0620
24 hours a day-365 days a year

Please provide following information:

- Model number
- Serial number(if any)
- Part description and number as shown in part list

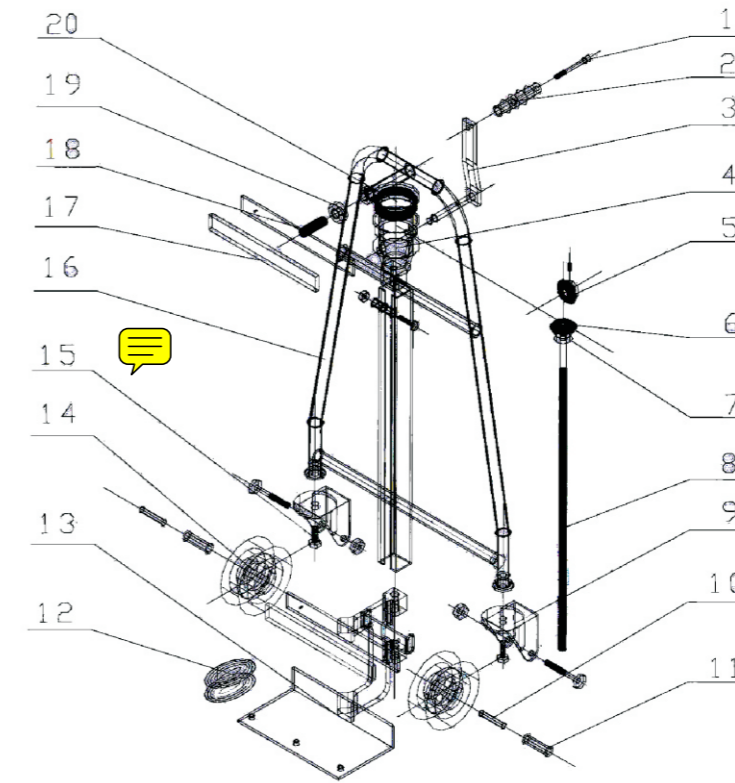


Figure2- Repair parts illustration for Equipment Mover 13V407 13V408

Repair Parts List for Equipment Mover 13V407 13V408

Ref. NO.	Description	Part NO.	Qty.
1/2/3	Handle Unit	MH13V40702G	2
4	Alu. Seating	*	2
5	Drive gear	*	2
6	Driven gear	*	2
7	Bearing	*	2
8	Screw Rod	*	2
9/10/11/14	Wheel Kit	MH13V40701G	4
12	Woven Belt	*	2
13	Lifting Platfo	*	2
16	Base Frame	*	2
17/18/19	Guide support wheel units	*	2
20	Dust-proof Cover	*	2

(*) Not provided as repair parts

ENGLISH

ENGLISH

Dayton® Equipment Mover

LIMITED WARRANTY

DAYTON ONE-YEAR LIMITED WARRANTY. DAYTON® EQUIPMENT MOVER, MODEL COVERED IN THIS MANUAL, ARE WARRANTED BY DAYTON ELECTRIC MFG. CO. (DAYTON) TO THE ORIGINAL USER AGAINST DEFECTS IN WORKMANSHIP OR MATERIALS UNDER NORMAL USE FOR ONE YEAR AFTER DATE OF PURCHASE. ANY PART WHICH IS DETERMINED TO BE DEFECTIVE IN MATERIAL OR WORKMANSHIP AND RETURNED TO AN AUTHORIZED SERVICE LOCATION, AS DAYTON DESIGNATES, SHIPPING COSTS PREPAID, WILL BE, AS THE EXCLUSIVE REMEDY, REPAIRED OR REPLACED AT DAYTON'S OPTION. FOR LIMITED WARRANTY CLAIM PROCEDURES, SEE "PROMPT DISPOSITION" BELOW. THIS LIMITED WARRANTY GIVES PURCHASERS SPECIFIC LEGAL RIGHTS WHICH VARY FROM JURISDICTION TO JURISDICTION.

LIMITATION OF LIABILITY. TO THE EXTENT ALLOWABLE UNDER APPLICABLE LAW, DAYTON'S LIABILITY FOR CONSEQUENTIAL AND INCIDENTAL DAMAGES IS EXPRESSLY DISCLAIMED. DAYTON'S LIABILITY IN ALL EVENTS IS LIMITED TO AND SHALL NOT EXCEED THE PURCHASE PRICE PAID.

WARRANTY DISCLAIMER. A DILIGENT EFFORT HAS BEEN MADE TO PROVIDE PRODUCT INFORMATION AND ILLUSTRATE THE PRODUCTS IN THIS LITERATURE ACCURATELY; HOWEVER, SUCH INFORMATION AND ILLUSTRATIONS ARE FOR THE SOLE PURPOSE OF IDENTIFICATION, AND DO NOT EXPRESS OR IMPLY A WARRANTY THAT THE PRODUCTS ARE MERCHANTABILITY, OR FIT FOR A PARTICULAR PURPOSE, OR THAT THE PRODUCTS WILL NECESSARILY CONFORM TO THE ILLUSTRATIONS OR DESCRIPTIONS. EXCEPT AS PROVIDED BELOW, NO WARRANTY OR AFFIRMATION OF FACT, EXPRESSED OR IMPLIED, OTHER THAN AS STATED IN THE "LIMITED WARRANTY" ABOVE IS MADE OR AUTHORIZED BY DAYTON.

Technical Advice and Recommendations, Disclaimer. Notwithstanding any past practice or dealings or trade custom, sales shall not include the furnishing of technical advice or assistance or system design. Dayton assumes no obligations or liability on account of any unauthorized recommendations, opinions or advice as to the choice, installation or use of products.

Product Suitability. Many jurisdictions have codes and regulations governing sales, construction, installation, and/or use of products for certain purposes, which may vary from those in neighboring areas. While attempts are made to assure that Dayton products comply with such codes, Dayton cannot guarantee compliance, and cannot be responsible for how the product is installed or used. Before purchase and use of a product, review the product applications, and all applicable national and local codes and regulations, and be sure that the product, installation, and use will comply with them.

Certain aspects of disclaimers are not applicable to consumer products; e.g., (a) some jurisdictions do not allow the exclusion or limitation of incidental or consequential damages, so the above limitation or exclusion may not apply to you; (b) also, some jurisdictions do not allow a limitation on how long an implied warranty lasts, consequently the above limitation may not apply to you; and (c) by law, during the period of this Limited Warranty, any implied warranties of implied merchantability or fitness for a particular purpose applicable to consumer products purchased by consumers, may not be excluded or otherwise disclaimed.

Prompt Disposition. A good faith effort will be made for prompt correction or other adjustment with respect to any product which proves to be defective within limited warranty. For any product believed to be defective within limited warranty, first write or call dealer from whom the product was purchased. Dealer will give additional directions. If unable to resolve satisfactorily, write to Dayton at address below, giving dealer's name, address, date, and number of dealer's invoice, and describing the nature of the defect. Title and risk of loss pass to buyer on delivery to common carrier. If product was damaged in transit to you, file claim with carrier.

Manufactured for Dayton Electric Mfg. Co., 5959 W. Howard St., Niles, Illinois 60045-5201 U.S.A.

Manufactured for Dayton Electric Mfg. Co.
Niles, Illinois 60045 U.S.A.

Dayton®

Por favor lea y guarde estas instrucciones. Léalas cuidadosamente antes de tratar de montar, instalar, operar o dar mantenimiento al producto aquí descrito. Protéjase usted mismo y a los demás observando toda la información de seguridad. El no cumplir con las instrucciones puede ocasionar daños, tanto personales como a la propiedad! Guarde estas instrucciones para referencia en el futuro.

TRASLADADOR DE EQUIPOS Dayton®

Descripción

Dayton trasladador de equipos se diseña para un buen uso de la fácil elevación y transporte de cargas grandes y voluminosos. Cada unidad debe usarse en pares y se equipa con una plataforma de trabajo, engranajes cónicos, el barra de operación, el soporte, el marco móvil, ruedillas y todos los accesorios de montaje.



Figura 1

▲ AVISO

No exceda el máximo peso del elevador de plataforma.

1. La máquina debe conectarse con la alfombra antes de la elevación de las cargas.
2. Sólo se usa en pares.
3. Asegúrese que la carga esté en el centro de la plataforma elevadora.

Specifications

Modelo	Capacidad de carga (lbs)	Altura elevada (in)	Peso neto (lbs)
13V407	1300	15	115
13V408	1320	12	115

4. Nunca mueva la máquina a menos que el plataforma elevadora esté en una posición inferior.
5. El trasladador de equipos se diseña para la trasladación de cargas y no para la colocación de cargas en una posición elevada durante periodos prolongados. No deje la máquina suelta con carga en posición elevada.
6. No lo utilice en una rampa.
7. Antes de la operación, inspeccione la máquina completamente. Asegúrese que todos los accesorios y cierres se aprieten por completo.
8. Al no usar la máquina, bajen de todo y suelte la válvula apretada.
9. No lo ponga en funcionamiento aunque una pieza se dañe hasta que se repare completamente.
10. Siempre quite la carga antes de la reparación.
11. Aviso: No se funciona etablemente si no se maneja bien. Tenga cuidado al desplazarlo sobre suelos desnivelados.

Desembalaje

Al recibir el equipo, haga una inspección visual del daño. Si encuentra el daño, notifique al transportador inmediatamente y presente los reclamos necesarios.

TRASLADADOR DE EQUIPOS Dayton®

Operación

La máquina está lista para el funcionamiento. Si no se funciona correctamente el engranaje cónico, contacte de inmediato con el distribuidor donde lo adquirió.

1. Ponga la horquilla de la primera máquina bajo la carga. Asegúrese que la carga está en el centro en la horquilla.
2. Horquilla (con goma) debe en contacto con la carga.
3. Ponga la segunda máquina de la misma manera que la anterior en el otro lado de la carga.
4. Conecte las dos máquinas con carpetas de carga. (disponible en el distribuidor)
5. Se requiere dos personas para la operación y la traladación de cargas.

Para levantar

- (1) Opere las dos manivelas en el sentido de las agujas del reloj al mismo tiempo levantando la carga hacia la altura requerida, pero no supera la altura especificada.
- (2) Mantenga las manos y pies alejados de la parte inferior de la carga y de ruedillas.
- (3) Compruebe la colocación de las horquillas con carga. Las carpetas deben ser ajustadas antes del movimiento de máquina.

Para bajar

- (1) Opere las dos manivelas en sentido contrario a las agujas del reloj poco a poco al mismo tiempo hasta que la carga se descende sobre el piso.
- (2) Suelte carpetas de carga
- (3) Retire con cuidado la horquilla bajo la carga. Baje las horquillas al suelo antes de la trasladación.

Si necesita reparación de piezas, llame a las líneas de 24 horas sin paro: 1-800-323-0620

Por favor facilite los datos siguientes:

- Modelo
- Número de serie (si lo haya)
- Código y instrucción de piezas expuestas en la lista de piezas

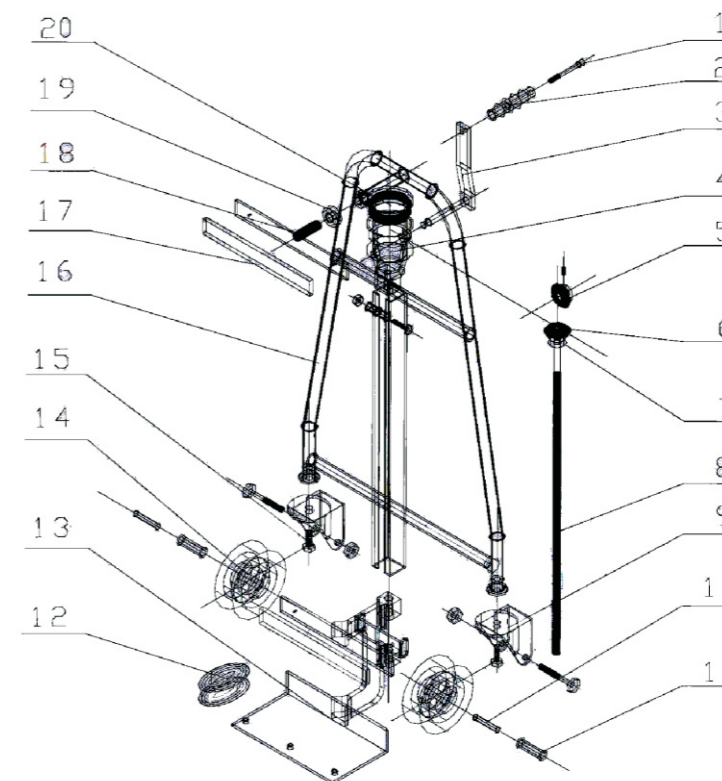


Figura 2 Ilustración de piezas de reparación de trasladador de equipos 13V407 13V408

Lista de piezas de reparación de trasladador de equipos 13V407 13V408

NO. Ref	Descripción	NO.de piezas	CANT.
1/2/3	Manivela	MH13V40702G	2
4	Base de aluminio	*	2
5	Engranaje principal	*	2
6	Engranaje impulsado	*	2
7	Cojinete	*	2
8	Barra de tornillo	*	2
9/10/11/14	Conjunto de ruedas	MH13V40701G	4
12	Fajas tejidas	*	2
13	Plataforma elevadora	*	2
16	Marco	*	2
17/18/19	Unidad de rueda guiada de apoyo	*	2
20	Tapa contra polvo	*	2

(*) No se suministra como piezas de reparación

ESPAÑOL

ESPAÑOL

TRASLADADOR DE EQUIPOS Dayton®

GARANTIA LIMITADA

GARANTIA LIMITADA DE DAYTON POR UN AÑO. Dayton Electric Mfg. Co. (Dayton) le garantiza al usuario original que los modelos tratados en este manual de los TRASLADADOR DE EQUIPOS Dayton® están libres de defectos en la mano de obra o el material, cuando se les somete a uso normal, por un año a partir de la fecha de compra. Cualquier parte que defectuosa, tanto en el material como en la mano de obra, y sea devuelta a un lugar de servicio autorizado designado por se encuentre Dayton, con los costos de envío pagados por adelantado, será reparada o reemplazada a la discreción de Dayton como remedio exclusivo. Para obtener la información sobre los procedimientos de reclamo cubiertos en la garantía limitada vea ATENCIÓN OPORTUNA a continuación. esta garantía limitada confiere a los compradores derechos legales específicos que varían de jurisdicción a jurisdicción. de reclamo cubiertos en la garantía limitada, vea la sección "atención oportuna" que aparece más adelante. esta garantía limitada confiere al comprador derechos legales específicos que varían de jurisdicción a jurisdicción.

Límites de responsabilidad. en la medida en que las leyes aplicables lo permitan, la responsabilidad de Dayton por los daños emergentes o incidentales esta expresamente excluida. la responsabilidad de Dayton expresamente esta limitada y no puede exceder el precio de compra pagado por el artículo.

Exclusión de responsabilidad de la garantía. se han hecho esfuerzos diligentes para proporcionar información e ilustraciones apropiadas sobre el producto en este manual; sin embargo, esta información y las ilustraciones tienen como único propósito la identificación del producto y no expresan ni implican garantía de que los productos sean vendibles o adecuados para un propósito en particular ni que se ajustan necesariamente a las ilustraciones o descripciones. con excepción de lo que se establece a continuación, Dayton no hace ni autoriza ninguna garantía o afirmación de hecho, expresa o implícita, que no sea estipulada en la "garantía limitada" anterior.

Consejo Técnico y Recomendaciones, Exclusiones de Responsabilidad. A pesar de las prácticas, negociaciones o usos comerciales realizados previamente, las ventas no deberán incluir el suministro de consejo técnico o asistencia o diseño del sistema. Dayton no asume ninguna obligación o responsabilidad por recomendaciones, opiniones o consejos no autorizados sobre la elección, instalación o uso de los productos.

Adaptación del Producto. Muchas jurisdicciones tienen códigos o regulaciones que rigen la venta, la construcción, la instalación y/o el uso de productos para ciertos propósitos que pueden variar con respecto a los aplicables a las zonas vecinas. Si bien se trata de que los productos Dayton cumplan con dichos códigos, no se puede garantizar su conformidad y no se puede hacer responsable por la forma en que se instale o use su producto. Antes de comprar y usar el producto, revise su aplicación y todos los códigos y regulaciones nacionales y locales aplicables y asegúrese de que el producto, la instalación y el uso los cumplan.

Ciertos aspectos de limitación de responsabilidad no se aplican a productos al consumidor; es decir (a) algunas jurisdicciones no permiten la exclusión ni limitación de daños incidentales o consecuentes, de modo que las limitaciones o exclusiones anteriores quizás no apliquen en su caso; (b) asimismo, algunas jurisdicciones no permiten limitar el plazo de una garantía implícita, por lo tanto, la limitación anterior quizás no aplique en su caso; y (c) por ley, mientras la Garantía Limitada esté vigente no podrán excluirse ni limitarse en modo alguno ninguna garantía implícita de comercialización o de idoneidad para un propósito en particular aplicables a los productos al consumidor adquiridos por éste.

Atención Oportuna. Se hará un esfuerzo de buena fe para corregir puntualmente, o hacer otros ajustes, con respecto a cualquier producto que resulte defectuoso dentro de los términos de esta garantía limitada. En el caso de que encuentre un producto defectuoso y que esté cubierto dentro de los límites de esta garantía haga el favor de escribir primero, o llame, al distribuidor a quien le compró el producto. El distribuidor le dará las instrucciones adicionales. Si no puede resolver el problema en forma satisfactoria, escriba a Dayton a la dirección a continuación, dando el nombre del distribuidor, su dirección, la fecha y el número de la factura del distribuidor y describa la naturaleza del defecto. La propiedad del artículo y el riesgo de pérdida pasan al comprador en el momento de la entrega del artículo a la compañía de transporte. Si el producto se daña durante el transporte, debe presentar su reclamo a la compañía transportista.

Fabricado para Dayton Electric Mfg. Co., 5959 W. Howard St., Niles, Illinois 60045-5201 EE.UU.

Fabricado para Dayton Electric Mfg. Co.
Niles, Illinois 60045 EE.UU.

Dayton®

Veillez lire et conserver ces instructions. Lire attentivement avant de commencer à assembler, installer, faire fonctionner ou entretenir l'appareil décrit. Protégez-vous et les autres en observant toutes les informations sur la sécurité. Négliger d'appliquer ces instructions peut résulter en des blessures corporelles et/ou en des dommages matériels ! Conserver ces instructions pour références ultérieures.

Chariot Manipulateur pour Equipement Dayton®

Description

Dayton Chariot Manipulateur pour équipement sont conçus pour faciliter et assurer le levage et le transport des charges lourdes et encombrantes. Chaque appareil doit être utilisé avec un autre. Chaque appareil est équipé de plateau élévateur, engrenage conique, poignée d'opération, châssis de support, cadre mobile, roulettes, et tout le matériel de montage.



Figure 1

ATTENTION Ne jamais dépasser la capacité maximum du chariot manipulateur.

1. L'appareil doit être connecté au dispositif de fixation avant le levage de la charge.
2. Ne les utiliser que deux par deux.
3. Vérifier que la charge est centrée sur les fourches.

Spécifications

Modèle	Capacité de charge (lbs)	Levage (in)	Poids net (lbs)
13V407	1300	15	115
13V408	1320	12	115

4. Ne jamais déplacer l'appareil à moins que les fourches ne soient dans la position abaissée.
5. Les chariots manipulateurs sont destinés au déplacement des charges et pas au positionnement des charges en position haute pour une durée prolongée. Ne pas laisser les appareils détachés de la charge en position haute.
6. Ne pas utiliser les appareils sur les surfaces inclinées.
7. Avant l'utilisation, inspecter soigneusement l'appareil tous les jours. Vérifier que tous les accessoires et les attaches sont bien serrés.
8. Quand les appareils ne sont pas utilisés, il faut les abaisser complètement et desserrer les valves.
9. Ne pas utiliser un appareil endommagé jusqu'à ce qu'il soit complètement réparé.
10. Enlever toujours la charge avant la réparation.
11. Avertissement: les appareils sont instables s'ils sont manipulés incorrectement. Faites attention lors du déplacement sur les surfaces accidentées.

Déballage

Sur réception, inspecter visuellement le produit pour voir s'il est endommagé. Si les dommages sont évidents, aviser immédiatement le transporteur et déposer les demandes d'indemnité nécessaires.

Chariot Manipulateur pour Equipement Dayton®

Opération

Les appareils sont prêts à être utilisés lors du livraison. Si l'engrenage conique ne fonctionne pas correctement, contactez immédiatement le vendeur chez qui vous achetez l'appareil.

1. Poser les fourches du premier appareil sous la charge. Vérifier que la charge est centrée sur les fourches.
2. Les fourches (caoutchouc) doit être en contact avec la charge.
3. Positionner de la même façon la seconde appareil à l'autre bout de la charge.
4. Connectez les deux appareils avec les dispositif de fixation (disponibles chez les concessionnaires).
5. Il faut avoir deux personnes pour l'opération et le déplacement des charges.

Levage

- (1) Tourner lentement et simultanément les poignées des deux appareils dans le sens des aiguilles d'une montre pour soulever la charge à une hauteur souhaitée, mais ne pas dépasser la hauteur de levage spécifiée.
- (2) Gardez vos pieds et vos mains éloignés du fond de la charge et celui des roulettes.
- (3) Vérifier le placement des fourches sous la charge, les dispositif de fixation doivent être bien serrés

Abaissement

- (1) Tourner lentement et simultanément la poignée des deux appareils dans le sens antihoraire jusqu'à ce que la charge descende au terrain.
- (2) Enlever le dispositif de fixation.
- (3) Enlever attentivement les fourches du dessous de la charge. Abaisser les fourches jusqu'au terrain avant le déplacement des appareils.

**Commandez les pièces détachées en appelant gratuitement 1 800 323-0620
24 heures par jour – 365 jours par an**

S'il vous plaît fournir l'information suivante :

- Numéro de modèle
- Numéro de série (s'il y en a un)
- Description de la pièce et son numéro comme montré sur la liste de pièces

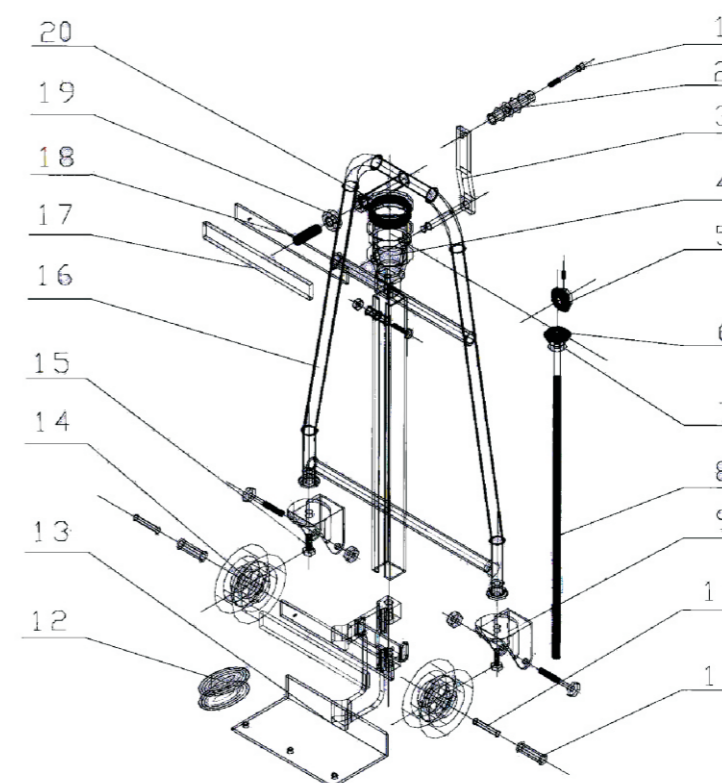


Figure2- Illustration des pièce de rechange pour Chariot Manipulateur 13V407 13V408

Liste des pièce de rechange pour Chariot Manipulateur 13V407 13V408

N° de Réf.	Description	N° de Pièce	Quantité
1/2/3	Unité de poignée	MH13V40702G	2
4	Siège en aluminium	*	2
5	pignon d'entraînement	*	2
6	Pignon entraîné	*	2
7	Palier	*	2
8	Tige filetée	*	2
9/10/11/14	Kit de roulette	MH13V40701G	4
12	Ceinture tissée	*	2
13	Plateau de levage	*	2
16	Support principal	*	2
17/18/19	Unité guide support roulette	*	2
20	Couvercle anti-poussière	*	2

(*) Ne sont pas fournies comme pièces de rechange